



У  
Н  
И  
В  
Е  
Р  
З  
И  
Т  
Е  
Т  
С  
К  
А  
  
Б  
И  
Б  
Л  
И  
О  
Т  
Е  
К  
А

# ОПШТИНСКЕ НОВИНЕ



## СЛУЖБЕНИ ОРГАН ОПШТИНЕ ГРАДА БЕОГРАДА



## САДРЖАЈ

Значај парцелисања имања — Д-р Милослав Стојадиновић.  
Оснивање и задатак Београдске Општинске Штедионице —  
Радивој Глумац.

Неколики културни задаци Општине Београдске — Брани-  
слав Нушић.

Акција Општине на регенерацији расе — Слободан Ж. Ви-  
даковић.

Д-р Елси Инглис мемориан болница за жене и децу — Бо-  
гомир А. Богић.

Београдске Занатске Школе — Д-р Драг. Радишић.

Десет година рада Општине Београдске на уређењу Београда  
Инж. Димитрије Атанацковић.

Питање станова у Београду са статистичким прегледом ста-  
нова — Д-р Светолик Стефановић.

Исхрана београдског становништва — Влада Миленковић.

Купатила код старих народа — Д-р Коста М. Јовановић.

Научна хроника;

Теорија и класификација савременог града — Д. М. С.

Комуналне занимљивости широм света.

### СЛУЖБЕНИ ДЕО:

Рад Општинског Одбора:

Записник седнице од 13. септембра 1929. год.

Даљи резултати пописа становништва од 15. априла: Бројни  
однос Београђана по матерњем језику.

Извештај прихода Општине Београдске од 1 јануара 1929.  
до 1 септембра 1929. год.

Рад Санитетског Одељења за прво полгође 1929. год.

Службене вести.

Одобрени планови зидања од 10. септембра до 23. септембра.

Пијачне цене на дан 1. октобра 1929. год.

Општинско законодавство:

Одредбе из закона о таксама о наплати такса код Општине  
Београдске.

Службени огласи.

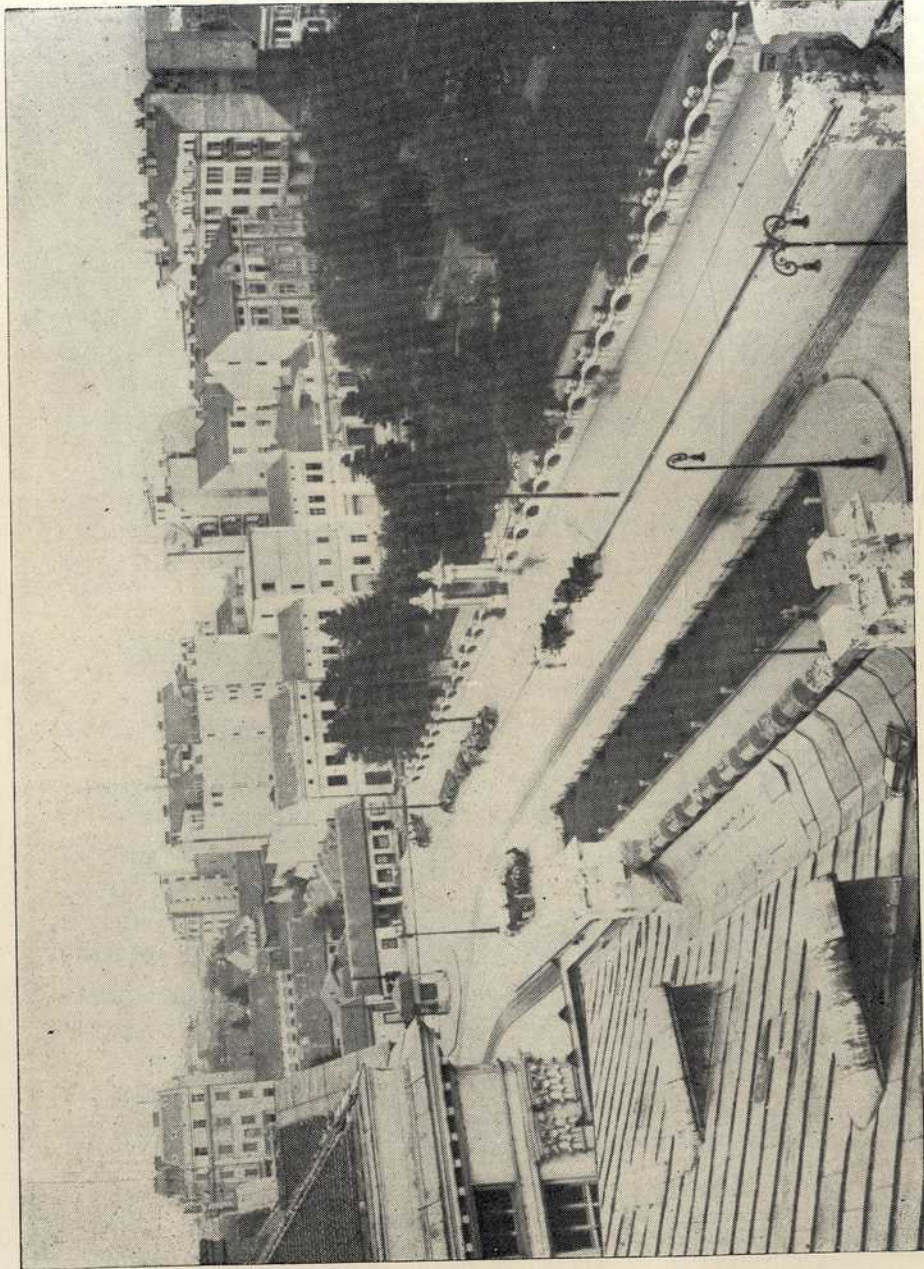
Приватни огласи.



WWW.UNILIB.RS

УНИВЕРЗИТЕТСКА БИБЛИОТЕКА

# НОВИ БЕОГРАД



КРАЉЕВ ТРГ ДАНАС

Слика проф. универзитета Д-р Ал. Костића, председника „Фото-клуба“.

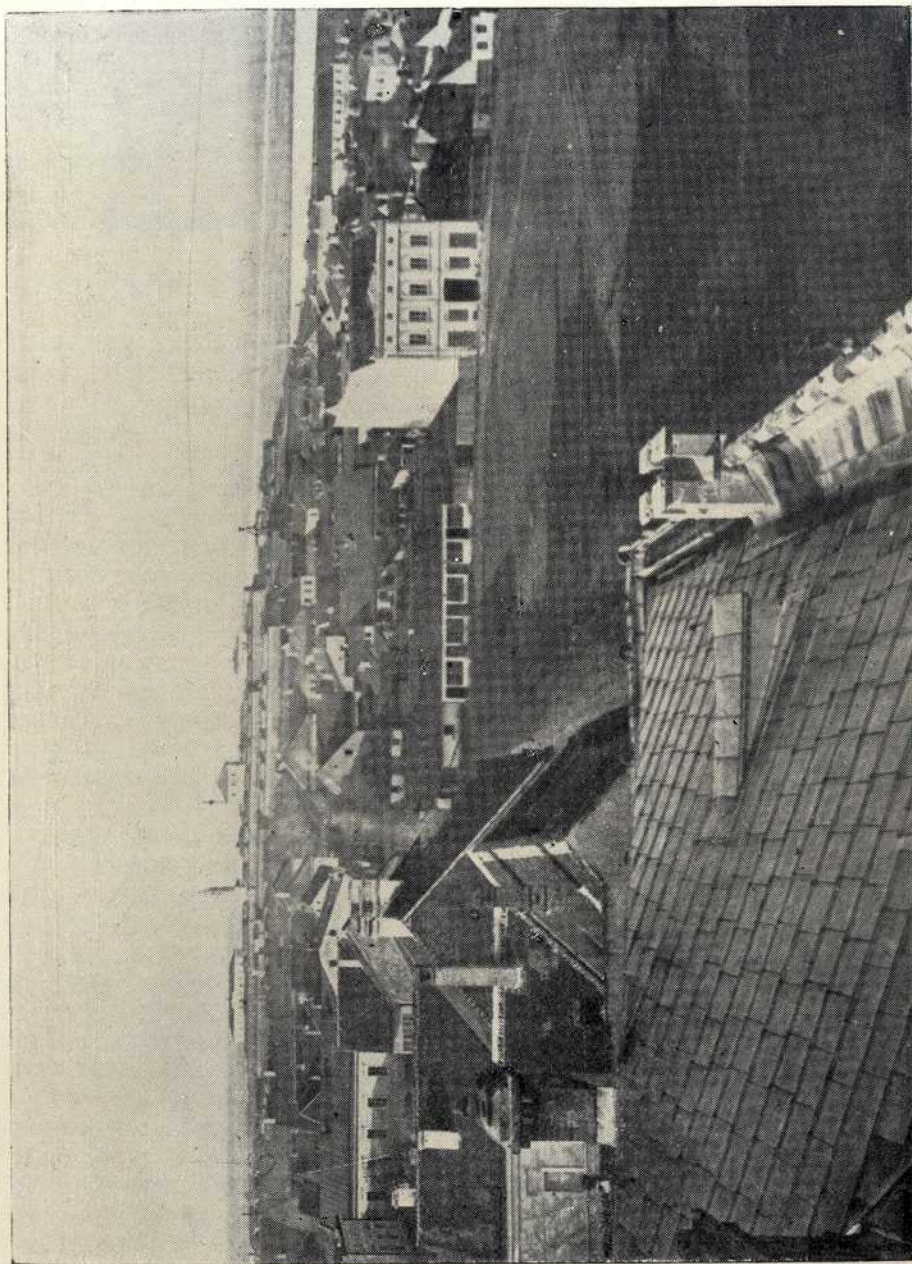




WWW.UNILIB.RS

УНИВЕРЗИТЕТСКА БИБЛИОТЕКА

# СТАРИ БЕОГРАД



0 КРАЉЕВ ТРГ ПРЕ 35 ГОДИНА

Репродукција старих снимака,  
својина проф. универзитета Д-р Ал. Костића, председника „Фото-клуба“.





# ОПШТИНСКЕ НОВИНЕ

СЛУЖБЕНИ ОРГАН ОПШТИНЕ ГРАДА БЕОГРАДА

Год. XLVII	Београд, 1. октобра 1929.	Број 16
Годишња претплата . . . . . 100.— дин.	<i>Излази</i>	Претплату слати упутницом администрацији:
На пола године . . . . . 60.— дин.	<i>двапут</i>	Таксени Одсек О. Г. Б.
На три месеца . . . . . 30.— дин.	<i>месечно</i>	Југовићева улица број 1.

Д-р Милослав Стојадиновић

## Значај парцелисања имања

Није случајно да се код нас веома мали значај придаје питању парцелације имања. То долази услед претежно аграрног карактера наше земље, у којој није било јаким градских агломерација да би се ово питање постављало у више актуелној форми.

Важно је утврдити чињеницу да је питање правилне парцелације имања пре свега актуелно за градове, а нарочито велике. Село као такво не познаје проблеме ове врсте, што је у природи односа под којима се у опште обавља живот на селу. Облик сеоских парцела (имања) условљен је у првом реду економским факторима, тако да се може констатовати једна пријатна појава: релативно пун склад облика имања са њиховим економским наменама. *Не постоје облици сеоских имања која се не би могла искористити за економске сврхе.* При томе изузимамо земљишта где конфигурација самог терена отежава у већој мери искоришћавања за економске сврхе, при чему не смемо губити из вида да не постоји апсолутна неупотребљивост терена чак и тамо где исти изгледају неупотребљиви. Да поновим ову важну констатацију: геометријски облици сеоских имања, никад, ни у једном периоду друштвеног развитка нису били у супротности са економским циљевима који су се иначе тежили да остваре на тим имањима. *Неправилне облике имања дала је варош у току једне дуге еволуције свога развитка, за који не можемо рећи да је увек следовао унапред одређеним путевима.* Ова појава није случајна. Онако исто као што је нагли прелаз из једног привредног система у други праћен многим нежељеним променама, тако исто и прелаз у погледу намене имања, у овом случају прелаз из сеоске у градску привреду, био је праћен нелогичношћу поретка, с обзиром на питање које овде начелно додирујем.

Несумњиво је да је систем парцелације имања у првобитној формацији градова средњег века био у складу и са њиховим искориш-

ћавањем за грађевинске сврхе. Овде преовлађује систем малих тесних парцела, што је на једној страни резултат економски малог човека тога доба, на другој пак ограниченог простора у оквиру градских зидина, које су опкољавале град средњег века. Градови средњег века дали су облик парцела са малим кућама у којима је махом становао сам сопственик, у већини случајева привредник (занатлија, трговац и т. д.) и те куће су искоришћаване не само за економске потребе (радње), него и за становање фамилија и помоћног особља (калфе, шергта) којима је мајстор обезбеђивао стан и храну. Куће касарнског типа наше епохе нису постојале у то доба. И у томе је преимућство урбанизма средњег века. Стари градови не могу се поносити тим преимућством, као на пример стари Рим, у коме је доказано преовлађивао тип тако званих кирајцијских касарни. На овом примеру уочавамо могућност рационалног искоришћавања тесних парцела, што све зависи не само од облика саме куће, него и од њене намене. Нешто слично налазимо у другој половини прошлог столећа у нашем Београду. Тако на пример Наталина улица, онда Абацијска, имала је сличан систем тесних парцела са кућама самих сопственика. Неколико тих старих кућа очувале су се све до данас, а ја нисам нашао ништа спретније и лепше у погледу искоришћавања и обраде кућа него што су ове идиличне куће наших старих сопственика и мајстора, са читавим низом услова за веома удобно и срећно становање. Ове су куће спретне обраде и с обзиром на место на коме се налазе. По правилу су окренуте ка Сави, немају станове бачене по страни дужином парцеле, тако да се у овим случајевима може говорити не само о спољној, него и о *унутрашњој фасади кућа.* Ове парцеле наших старих мајстора постале су немогуће тек од момента кад је еволуција градског живота у последњим годинама омогућила трансформацију унутра-



ишег живота престонице, изменивши како социјалну композицију становништва, тако исто и имовинске односе, напослетку и сам начин искоришћавања кућа. Докле је раније на тесној парцели била кућа самога сопственика, докле се крајем прошлог а нарочито у почетку овог столећа, куће претварају систематски у куће за издавање, са нагомиланошћу становника која је у очи рата износила близу 16 становника на једној парцели. Тиме је довољно наглашен и карактер тако званих кирајничких касарна ових кућа, које представљају не само ругобу него и праву опасност по живот будућих генерација. Било је потребно да са великим променама које су наступиле у животу, раду и саставу становништва, наступе и промене на пољу облика ових парцела, или да се, ако би се исти систем задржао, нормирају сасвим други односи у погледу изградње кућа. То није учињено на време, отуда и све тешкоће на које данас Београд наилази. Али ове тешкоће нису специфично београдске; оне одликују живот и осталих наших градова. Тако у нашим паланкама, које су поникле махом у другој половини прошлог столећа, систем парцелација имања у тако званим чаршијама (ужи сити) показује немогућност његовог задржавања данас када су се прилике у основи измениле. Ширина парцеле обично је 3—4 метра, што је било сасвим довољно за примитивне економске прилике тога доба. Томе је ишла на руку и срећна околност да су домови грађана били одвојени од дућана. Питање се поставља како ће данас да се прилагоде грађевине економски далеко јачих сталежа тесним парцелама, које су подносиле само економски слабијег човека. Један летимичан поглед на улице наших паланака, где се куће подижу на више спратова и на тесним парцелама, увериће нас одмах у немогућност задржавања овога стања.

Питање је, као што се види, веома сложено и изискује како дубоке студије, тако исто и смишљену примену мера за измену стања на боље.

Ако бисмо даље остали при упоређењу облика сеоских имања са онима у варошима, морамо одмах утврдити преимућства расуђивања наших сељака, који су на томе пољу ствари далеко испред варошана. Јер сељак, као што смо утврдили, ствара оне облике који су у складу са економском наменом имања, чему прилагођава, у тако исто срећној хармонији и саму зграду, докле варошанин ставља грађевину која треба да служи савременим потребама, у један готово немогућ оквир, који је стицајем околности наследио из недавне прошлости.

Ако бисмо прешли на конкретно излагање неколико чињеница из ове области, то би-

смо могли извршити поделу погрешног система парцелације, који се оцртава у следећим случајевима.

1) У самом центру вароши не води се рачуна о новим потребама грађана, које се дијаметрално разликују од свих потреба ранијих епоха. То важи нарочито на економском пољу. И поред тога што су градови, захваљујући лаким, брзим и савршеним саобраћајним средствима, добили више централни карактер, са сталном тежњом удаљавања од центра, ипак центар вароши ни у колико не губи и неће изгубити свој првобитни значај. Шта више постоји и у новије време тенденција изградња кућа у варошима с обзиром на саму висину, са умањивањем ове у сразмери удаљивања од центра. Зграде нашег доба служе тако компликованим и разноврсним економским потребама да је задовољавање ових немогуће ако зато не постоји и техничка могућност. У центру се истина све мање станује, те и зграде у њему не морају испуњавати оне хигијенске услове који се траже за крајеве даље од центра. Но и поред свега тога и зграде које служе за економске сврхе морају да одговарају одређеним техничким, хигијенским па и естетским условима, нарочито пак морају бити обезбеђене у конструктивном погледу и од опасности пожара. За зграде у центру (сити) најјекономичнији је облик, ако тако могу да се изразим, искоришћавање целих грађевинских блокова, т. ј. свих парцела на једном ужем блоку. Где се то не да извести потребна је хармонична обрада више зграда суседних парцела, тако да ове на тај посредан начин, дођу до једнообразности и економичности и не одступајући од основе распарчаних релативно малих парцела на томе блоку. Постоји читав низ техничких могућности за обраду заједничких дворишта и искоришћавање светлости и ваздуха на начин који би економски био рационалан, у толико пре јер начело спајања дворишта и разумног прилагођавања једне зграде другој за своју примену не тражи готово никакву жртву, — на против обезбеђује јачу ренту самом сопственику. Тако се у томе случају може, на пример, допустити јаче искоришћавање озидане површине, а то је већ једно економско преимућство, чији се значај не може довољно да нагласи. У Београду се данас не примењује у опште начело спајања дворишта, нити хармоничне обраде зграда једне парцеле с обзиром на потребе других суседних. У самом центру на Теразијама и Коларчевој улици могу се видети вишеспратне зграде подигнуте на тесним парцелама, које су скоро неупотребљиве. Овде се ствара један тип кућа који не само да није рационалан, него је и противан привредној намени самих зграда. У колико сада двориште и добија светлости те овај систем не изгледа толико опасан, зло ће се осетити тек

онда када у наредним годинама суседи својим зградама буду та дворишта потпуно затворили. На тај начин стварају се тако звани бунари — зграда, нешто специфично београдско, које се не налази нигде ни у једној вароши, тако да би сам тај факат био довољан да правда захтев онемогућавања оваквог реда ствари код нас. Ако се то чини код зграда које служе за уже потребе у ближем центру, али још је теже и хаотичније код кућа за становање које се граде на тесним парцелама. Тиме додирујемо други случај.

2) У колико се варош шири даље од центра, у толико су несношљивији односи с обзиром на сам систем парцелације. Обично се узима за основицу облик њива као таквих, или ранијих пашњака, који се парцелишу сасвим произвољно и без икаквих одређених начела. Релативно тесне њиве увек могу да задовоље одређене пољопривредне потребе. Таквих облика видимо у маси код наших сељака у Србији, а тако исто и у Војводини. Такве парцеле, постале од њива и пашњака, обично имају велику дубину несразмерну према ширини самога фронта, услед чега је не мање отежана на њима изградња правилних кућа. На тај начин поникле су куће бачене у страну применом система, који би се такође могао назвати специфично београдски. Кад већ додирујем то питање вредно је споменути да приземне куће, подиђане по дужини тесних парцела могу још и да се подносе, јер приземне просторије добијају непосредно светлост, у толико више што су изграђене куће суседних парцела такође приземне. Незгода се увеличава са увеличавањем броја спратова, тако да се код високих кућа на месту квадратних бунара (одлика кућа касарног типа у Берлину и Бечу и т. д.) стварају дугачки бунари дужином целе парцеле. Код претходног излагања казао сам, да под извесним околностима и с обзиром на одређени састав становништва и његове потребе систем узаних парцела није несношљив, т. ј. ако се на њима не налазе куће за издавање, него станује сам сопственик. Еволуција живота последњих година иде све више у прилог богатијих сепственика на штету малих, тако да оне многобројне хиљаде ситних сопственика, којима се Београд раније поносио, ишчезавају све више у колико је агломерација већа, затим рента скупља, а тако исто скупља и сама градња кућа. Раније су се мали сопственици регрутовали из редова чиновника, служитеља, па чак и многих радника, докле данас сви ови редови не могу да се похвале способношћу куповања плацева и изградње спојних сопствених домова.

Било је потребно да се с обзиром на промену социјалних, економских и културних прилика измени и систем парцелације имања, саобразно тим приликама. Ако се остало при

томе да се овај систем задржи, онда је требало безусловно савременим грађевинским прелисима онемогућити појаву типа кућа који данас постоји.

3) Најтежи је случај код парцелација на периферији, а нарочито великих комплекса имања, где још нису формирана насеља. Нигде више техничких и економских подобности за примену једног паметног система парцелације као што је то случај на периферији код великих комплекса имања, који се тек парцелишу, али зато нигде више хаоса но баш на овој страни. Имања на периферији парцелишу се обично по плановима који раде нестручни људи, бар не стручни са гледишта тезе која се овде заступа. Никакав моменат: ни економски, ни социјални, ни културни, а најмање урбанистички не узима се у обзир. Циљ је да се на прост и сасвим примитиван начин добије што више парцела, без обзира на подобност њиховог искоришћавања. Чак је и систем улица посве примитиван, и ако обрада ових у свему условљује правилну парцелацију, онако исто као што и сам тип куће утиче на искоришћавање парцела. Од система уличне мреже зависи какве ће уопште бити парцеле и обратно. У крајевима на периферији треба да се омогући систем већих парцела, тако да све куће буду окружене баштама и да се имања могу искористити и за пољопривредне сврхе. То значи да ширина грађевинских блокова мора да се разликује од ширине и облика грађевинских блокова у опште ближе центру. У крајевима који служе за становање добар је систем релативно малих блокова, чему треба прилагодити тако исто и систем ужих улица, са изузетком оних које служе саобраћају тих крајева, а које морају бити шире. Исто тако и сама техничка обрада улица може бити на бази упрощавањег система са појефтинијавањем и омогућавањем лаке изградње истих. У најлепшим колонијама за становање Енглеске, улице, нерачунајући саобраћајне, израђене су на веома прост начин и са минималним трошковима који готово изненађују. Скупе улице претпостављају велики тип кућа и скупу ренту земљишта, тако да се та каузална веза мора добро уочити код ових питања. Исто тако код парцелације већих комплекса не обраћа се никаква пажња на естетику улица и простора у опште, нити се тежи да омогући добијање спретних архитектонских ефеката који се постављају као услов код свих народа Запада. Разумљиво је ако спекулант терена не води рачуна ни о каквим културним и социјалним обзирима, али је несхватљиво да и саме грађевинске власти код одобравања парцелације великих комплекса нису водиле рачуна такође ни о каквим принципима. Што је битно код ових парцелација, један велики комплекс није ни у каквој органској вези са системом парцелација суседних крајева, услед

чега се у техничком погледу јављају накарад-на острва насеља, без континуитета и везе са осталим насељима. Има случајева да су велики комплекси имања недалеко од центра парцелисани на начин тако неспретан, да сама улична мрежа на тим комплексима искључује могућност везе са главним суседним артеријама. Отуда ће Општина бити обавезна да путем експропријације имања и издавањем огромних сума проширује те улице, или им даје други правац, што све не би морало да буде да се код одобрења парцеларног плана водило рачуна о целокупном плану Београда, а нарочито суседних крајева. Врло често виде се по Београдским излозима изложени планови који показују парцелацију великих комплекса на периферији а који до пуне очигледности показују немогућност овога система. Парцелација на тим комплексима у погрешном систему улица личе више на план каквог примитивног гробља, но на насеља која у данашње доба морају бити изграђена применом савремених принципа. Опасност је да се Београд не опаше системом парцелисаних комплекса који ће унапред да онемогуће његово правилно развијање у будућности и тиме наметну будућим генерацијама огромни терети ради доцнијег трансформирања неподесних парцела и блокова у боље. У енглеским варошима, као и на континенту троше се огромне суме за измену накарадних изграђених грађевинских блокова у боље. Ми смо у нарочито срећном положају у толико што не морамо да трошимо никакве суме за измену постојећих грађевинских блокова, него је потребно, бар у колико се периферије тиче, да просто условимо парцелисање комплекса и имања у опште применом одређеног система, који унапред обезбеђује бољи и рационалнији тип кућа и бољу удобност становања. Исто тако и највећи део блокова у вароши, који су још увек релативно неизидани, могу се путем спајања претворити у далеко боље, нерачунајући делове изграђеног центра, где ће бити потребно да се утроше приличне суме ради промене стања на боље. Систем спајања парцела има још и та несумњива економска преимућства за саме поственике имања, јер им обезбеђује јаче искоришћавање озидане површине у односу према слободној (двориште), а то је нарочито случај ако је то спајање парцела праћено једнообразним мерама које циљају на заједничко

искоришћавање дворишта, која могу бити у онолико мања с обзиром на поједине парцеле у колико су више дворишта са разних парцела спојена у једно. Стојимо пред једним проблемом који се да лако решити, па ма како се исти посматрао. У техничком погледу не постоје никакве тешкоће за решење тога питања. У здравственом погледу добит је неспоредиво већа, а у економском погледу утврђено је да је сам сопственик бенефициран, тако да збир тих фактора треба да одлучи и примену новог система за који се овде пледира.

У Београду облици парцела били су условљени у прошлом столећу и другим факторима. Тако је на пример моменат верски, затим обичај народни, моменат безбедности и осећање потребе јаче изолованости фамилије био одлучан за подизање кућа у дубини парцеле, уз упадљиво дезинтересовање какви ће бити приступи са улице. Има много примера, нарочито у старим деловима вароши, где грађевински блокови дају слику једног хаотичног стања. На бази ових неправилних геометријских облика немогуће је остварити подизање модерних грађевина и поред све лукавости архитектуре, чија је спретност прилагођавања једном хаотичном реду ствари успела да кућама београдским да накарадне облике. Тако на пример београдска архитектура може да се поноси изумом дугачких балкона на спратовима кућа, који иду по дужини тесне парцеле, а који не налазимо ни у једној вароши света. Ови дугачки ходници на спратовима дужином целе парцеле, који служе као саобраћајнице за све станове и са релативно малом ширином представљају у естетском, културном и хигијенском погледу нешто најгоре. Но ми не можемо да кривимо архитектуру који се ставља у службу захтева сопственика, па чак ни овог последњег, који се бори да спретно искористи постојеће законске прописе. Зло је у несавремености прописа закона, који је копија старог немачког законодавства, а чији је циљ био бенефицирање тако званих касарна за становање. Потребна је измена свих ових односа путем новог модерног грађевинског закона, но тај закон, то можемо унапред рећи, не може и неће дати никакве добре резултате, ако се њиме не буду регулисали и односи који условљавају саму парцелацију имања, тако важну за правилну изградњу сваке вароши.

Е  
К  
А



www.mncciv.rs  
Радивој Глумац

## Оснивање и задатак Београдске Општинске Штедионице

Потреба за оснивањем Општинске Штедионице у Београду осећала се поодавно и њу ни раније општинске управе нису губиле из вида. Али су све општинске управе имале много пречих комуналних задатака, којима су морале посветити сву пажњу. Познато је, да је непријатељ оставио нашу престоницу у рушевинама и да је требало много рада и материјалних средстава да се поправи, обнови и доведе у ред све оно, што је било оштећено и уништено.

оснивању Општинске Штедионице, а тај рад траје све до почетка њеног пословања.

Суд и Одбор Општински одлуком својом од 15. новембра 1928. а по одобрењу Министарства Унутрашњих Дела оснива Штедионицу и Заложни Завод Општине Града Београда, као самосталан Завод и посебну правну личност, са основном главницом од 30,000.000 динара.

На основу те одлуке израђена су правила — статут за Општинску Штедионицу, која су



Општинска Штедионица у Београду

И Београдска Општина морала је сву своју бригу и рад посветити својим предузећима, својој комуналној политици. Морала се старати: за водовод, осветлење, канализацију, кадрмисање улица, трамваје и остало. Сем тога Београд се почео нагло обнављати, проширивати и подизати. Развила се велика грађевинска делатност која је наметала проширење свих Општинских радова.

У години 1928. Општинска Управа дочекала се озбиљније бавити решењем питања и о

након извесних незнатних измена потврђена од стране Министра Трговине и Индустије. Сем правила израђен је и правилник за пословање Општинске Штедионице, који је такође одобрен од Министра Трговине и Индустије.

Када су ове предрадње обављене, требало се побринути за просторије Општинске Штедионице. Решење овога питања било је веома важно. Општински Суд решио је то питање најповољније, на тај начин, што је ста-

уру зграду на углу Васине и Добрачине улице преудесио за пословање Штедионице.

Пошто Општинска Штедионица 1. октобра ов. год. почиње пословање потребно је укратко поменути, у ком се циљу оснива Општинска Штедионица, којима ће се пословица бавити, и какав је однос Суда и Општинског Одбора према Штедионици.

Као што смо напред споменули Штедионица и З.З.О.Г.Б. потпуно је самосталан новчани Завод, посебна правна личност, којом управља независан Управни Одбор од девет лица.

Према садашњим правилима овај Одбор састављен је овако: Председник Општине, три Одборника које одређује Општински Одбор, два стручњака у банкарско финансијским и правним питањима које бира Општински Одбор на три године, три стручњака делегата од којих по једног делегира Министар Финансија, Држ. Хипот. Банка и Народна Банка. Поред Управног Одбора постоји и Надзорни Одбор од пет чланова, од којих три бира Општински Одбор, а по једног делегира Главна Контрола и Народна Банка. *И један и други Одбор у вршењу својих функција потпуно је самосталан и независан.*

Општинска Штедионица оснива се:

а.) Да припомогне организацији штедње и јевтиног нарочито краткорочног кредита у првом реду за сиромашније и економски слабе слојеве грађана Београда.

б.) Да оснује Заложни Завод као своје одељење за зајмове на ручну залогу.

в.) Да врши благајничку службу за Општински Суд и Општинска предузећа.

Према томе не оснива се Општинска Штедионица да суделује у финансирању велике индустрије, увоза или извоза, а по готову не оснива се ни у спекулативне сврхе, јер је Општинским Штедионицама законом забрањено бавити се тим пословима.

Општинска Штедионица, као што напред спомену смо основана је, и њезина је прва дужност, да јевтиним кредитом подпомогне малог, ситног, економски слабијег човека, занатлију, трговца и т. д., који, разуме се, за тај кредит пружа довољну сигурност и обезбеђење.

Сем тога оснивањем Заложног Завода жељели се постићи да се слабији и сиромашнији грађани, када буду морали да траже и да се користе зајмом на подлози ручне залоге, исцупају из руку зеленаца, и да им се зајмови поделе по могуће најнижој и најповољнијој камати и условима.

Оваквим начином рада допринеће Београдска Општинска Штедионица санирању привредно-социјалних прилика својих привредно слабијих грађана.

Према правилнику бавиће се Општинска Штедионица и осталим пословима: примати улоге на штедњу и приплод по књижицама, преузимати оставе на управу или чување, преузимати новац на текуће рачуне, давати зајмове на залогу хартија од вредности, вршити исплате и наплате у земљи и иностранству, куповати и продавати девизе само по налозима и за потребе својих комитената и приватних лица, есконтovati и реесконтovati менице, бавити се дакле као и друге новчане установе свим пословима сем спекулативних.

У правилима и правилнику предвиђено је и давање хипотекарних зајмова и парцелисање општинских земљишта. Међутим како се Штедионица налази тек у почетку свога рада она ће се моћи бавити овим пословима када сама финансијски ојача. Потребно је и овом приликом нагласити да давањем хипотекарних зајмова Општинска Штедионица има пред собом чисто социјални циљ, т. ј. да омогући овом врстом зајмова сиромашнијем делу свога грађанства да дође до свога крова. Сасвим је разумљиво да ће на тај начин Штедионица бити један од оних фактора који суделују својим радом у решавању станбеног проблема наше престонице.

Како смо већ напред споменули, Општинска Штедионица вршиће благајничку службу за Општински Суд и Општинска Предузећа. Општина ће имати у Штедионици, као и сваки други појединац, своје депозите с којима ће моћи слободно располагати. Општинска ће благајна, у циљу плаћања анuitета, по општинским обавезама, полагати редовно потребне суме Општинској Штедионици, што је до сада чинила преко Народне Банке. Осим овога, Општина ће пренети у Општинску Штедионицу све своје фондове који су се до сада налазили код Држ. Хип. Банке. Овом приликом можемо споменути, да није искључено да ће Штедионица временом узети поједина општинска предузећа у своју експлоатацију, односно да их води у својој сопственој режији, као што то већ раде Градске Штедионице у Загребу и Сарајеву.

Општинска Штедионица мораће одмах у почетку свога рада да приступи пропагирању штедње. Као што напред спомену смо за улоге на штедњу јемчи Београдска Општина својом имовином. На тај начин улагачима, који буду своје уштеђевине остављали на приплод код Општинске Штедионице, биће њихова уштеда потпуно загарантована и обезбеђена.

У циљу организовања штедње међу радничким слојевима, отвориће се по периферији агенције, које ће радити суботом и недељом пре подне. Те ће агенције за прво време радити у основним школама. Ако се ти послови око прикупљања ситне штедње доцније развију, то би било од велике користи за рад-

www.novine.com  
 УН  
 И  
 В  
 Е  
 Р  
 С  
 К  
 А  
 Б  
 И  
 Б  
 Л  
 И  
 О  
 Т  
 Е  
 К  
 А

нишки сталез, онда ће се агенције претворити у филијале са својим ужим пословним одбором, који ће моћи давати и зајмове у дотичном реону.

Вероватно — а то још није предвиђено — да ће те филијале моћи вршити и наплате појединих прихода и такса за рачун Општине. Како Општина јемчи за сигурност улога и за обавезе које проистеку из штедионичних послова, а како Општинска Штедионица нема потребе да води дивидендну политику, то се она у своме раду неће ни руководити за материјалним добитком. У овоме се баш и разликује правац рада Општинске Штедионице од многих других капиталистичких установа, што пружа улагачима једно јемство више за њихову уштеђевину.

Сем редовног посла око примања улога штедње по књижицама, Општинска ће Штедионица одмах приступити увођењу обавезне недељне штедње. Штедња код оних грађана који располажу са скромним приходима, а ипак су кадри макар и мали део одвајати од своје зараде или прихода, није ништа друго него постепено стварање резерве за оне неизвесне и црне дане које већ живот сам са собом доноси. Ову штедњу треба нарочито усадити у срца наше школске деце, односно њихових родитеља.

У ту сврху Општинска Штедионица израдиће нарочите таблице према којима ће се улагач моћи одредити, да ли је у стању према својим приходима да недељно уложи Дин. 10, 20, 30 или више.

У западним земљама где је ова врста штедње потпуно развијена и где јој се поклања нарочита пажња, очито се види, колике је велике резервоаре народног благостања она била у стању да створи.

Почетак сваког рада скопчан је више мање с извесним тешкоћама. Те ће се тешкоће такође осетити и у почетку рада Општинске Штедионице, јер она почиње развијати своје пословање у моменту једне теже али пролазне привредне кризе. Међутим верујемо да ће она својим активним радом — који има на првом месту свој социјални задатак — успети да те потешкоће отклони; а тим лакше, што се Општинска Штедионица нада, да ће њени грађани и хтети и умети правилно оценити оснивање ове своје сопствене новчане установе и да ће је сви без разлике потпомаћи.

На тај ће начин и Београдска Општинска Штедионица моћи постићи оне велике успехе на социјалном и привредном пољу, које су постигле Општинске Штедионице у Љубљани и Загребу, а које служе на понос и част нашој браћи Хрватима и Словенцима.



# Неколики културни задаци Општине Града Београда

Дужност општине да својим грађанима, сем материјалних, обезбеди и моралне потребе; сем физичких још и психичке угодности — толико је велика, да испуњење те дужности служи као најпоузданије мерило за напредак једне вароши. Општине се у том погледу у другој свету натичу, оснивајући своја општинска позоришта, музеје, пинаотеке, читаонице, библиотеке, сале за јавна предавања, општинске музике и т. д.

И наше претратне општинске управе, чак и оне из половине прошлога века, биле су увек ближе овим културним задаћама, но што су позније, које су се све више и више од истих удаљивале. То неиспуњавање једнога дела својих задаћа, не може се увек приписати немарности и неразумевању већ, више оној наглости у развоју наше престонице, која је апсорбовала све напоре и сву пажњу оних, који су били на врховима општинских управа. Ипак зато, било би време да се једна солидна општинска управа, којој је пало у део да на здраве основе постави правилан развој престонице Срба, Хрвата и Словенаца — забави и овим делом својих задаћа и приступи њиховом решавању.

## I. Општинска читаоница и библиотека.

У низу тих задаћа, јавља се као једна од првих и најостварљивијих потреба наше престонице, оснивање општинске читаонице и библиотеке.

Наш свет је и сувише упућен на кафану и на улицу, док са економских прилика осећа већ увелико потребу да се повуче, када би само имао где. Да је тако, види се и по успелој установи клубова, који су велики број света већ повукли из кафана али, искључивост дотичних друштава и велика чланарина, не могу клубове учинити приступачнима ширим масама, о којима је управо општина на првом месту дужна да води рачуна.

Општинска читаоница и библиотека би била установа коју би издржавала Општина уз помоћ грађанства. Она би се основала и издржавала на овим основама:

1. Сумом коју би Општина буџетом сваке године вотирао на одржавање читаонице и библиотеке;

2. Прилозима грађана и банака, из којих би се извела инсталација ове установе (наместај и др.);

3. Позивом књижарима и приватним библиотекама да од својих књига издвоје оне које би могли дати на дар општинској библиотеци;

4. Завештањима, којих би извесно касније, ако не баш у прво време, било.

Општинска читаоница и библиотека мора бити у центру вароши, у пространом и видном локалу.

У општинској читаоници и библиотеци може се зачети и зачетак будућег музеја општинског, јер би то био згодан локал да се у њему прибирају сви предмети будућег музеја (слике, мапе, архиве и т. д.).

Буџетска сума коју би општина имала да вотира на одржавање читаонице била би 300.000 динара годишње овако у детаљу расоређених:

а) Кирија локала . . . . .	80.000	дин.
б) Управник . . . . .	42.000	„
в) Писар . . . . .	24.000	„
г) Момак . . . . .	12.000	„
д) Преплата на листове . . . . .	60.000	„
ђ) Откуп књига . . . . .	30.000	„
е) Огрев и осветлење . . . . .	16.000	„
ж) Администрација . . . . .	36.000	„

СВЕГА: 300.000 дин.

У ову суму општина улива све досадање суме које издаје на откуп књига те у толико умањује целокупну цифру.

## II. Историја Београда.

Општина Београдска даје сваке године награде за темате (Светосавске) који се не односе увек на историју Београда. Да је кроз низ година постојао какав систем у расписивању тих темата, до данас би бар била скупљена грађа за ту историју. Београд међутим заслужује да се његова историја изради а историја Београда, и као део светске историје и као најзамашнији део наше историје, заслужује да јој општина поклони пуну пажњу.

Изради те историје може се на три начина приступити:

а) Образовањем историјског комитета, коме би био поверен цео посао;

б) Поверовањем израде једноме историку, и

г) Расписивањем конкурса за поједине делове историје (Прехришћанска епоха, средњи век, Београд под Турцима, Београд под Аустријом, Српски Београд, Београд престоница и т. д.).

У сваком случају могла би се образовати једна комисија ad hoc (Др. Ј. Радонић, Др. Ст. Станојевић, Др. В.л. Петковић, Др. Ивић и т. д.) која би израдила основни план и дала мишљење: на којој основи да се приступи изради Историје Београда.

### III. Новинарски Дом.

Пред општином стоји отворено питање Новинарскога Дома, односно плаца за тај Дом. Дом тај свакојако мора бити у средини вароши, на угледном месту, а таквих је плацева мало и већим делом су ангажовани.

Предлажем овакво решење:

Испод Народнога Позоришта налази се један врло велики плац, којим се данас служи Народно Позориште и који је збиља тој установи од неопходне потребе. Народно Позориште и Општина налазе се у некој врсти спора за тај плац, пренедујући о својину. То питање треба решити што пре и најбоље на начин који ја предлажем. Општина ступа у споразум с Позориштем и деле тај плац с тим да доњу половину, ону која гледа фронталом на Југовићеву улицу Општина уступа Новинарском Удружењу за Дом. Народноме Позоришту, за његове потребе, довољна је горња половина. Додајем још, да би се Општина, Новинарско Удружење и Народно Позориште могло споразумети о подизању заједничке монументалне зграде, где би Општина сместила своју читаоницу и библиотеку и музеј, Позориште своје магацине у приземљу а све остало припало Новинарском Дому.

### IV. Јавни споменици.

Београд засад има ове јавне споменике: Карађорђевић у Вождовом парку; Кнез-Михаиловић; Победника на градским бедемима; Доситејевић и Панчићев у Универзитетском парку. Има и по Калимегдану бисте: Књегиње Зорке, Ђуре Јакшића, Јована Гавриловића, Косле Таушановића, Војислава Илића, Др. Јована Суботића.

Сви споменици су на своме месту, само су калимегданске бисте депласиране. Оне дају Калимегдану утисак напуштенога гробља, на коме је остало још неколико недигнутих споменика. Један модеран парк, који сад већ има све изгледе да уђе у ред великоварошких паркова може бити украшен само симболичким фигурама, било оригинала наших уметника било сретних копија великих мајстора (видити врт г. Вељковића Банке).

Данашње бисте са Калимегдана треба уклонити и то на овај начин:

1. Књегињу Зорку, у споразуму са друштвом које је споменик подигло, преместити или на место где је раније био Доситејевић споменик (ако то место није резервисано за споменик Марка Станојевића „Милош-Карађорђе“) или у парк код „Пролећа“.

2. Бисту Јована Гавриловића треба, по споразуму са Учитељским Удружењем, преместити у сквер пред Учитељским Домом;

3. Таушановића треба преместити или у парк код железничке станице или који други парк, па евентуално и у Топчидер.

4. Војслава, Ђуру Јакшића и Др. Јована Суботића ваља преместити у сквер код Народног Позоришта тако да сваки од њих украси по један угао овога троуглога сквера.



Споменик поч. Ђуре Даничића

### V. Будући споменици.

Будући споменици, који се морају предвидети, јесу:

1. Споменик Краља Петра,
2. Лук Победе,
3. Споменик Вука Караџића.

За споменик Краљу Петру постоји неколико предлога, међу којима и материјално неостварљивих. Моја би мисао била нешто мало оригинална али остварљива, а остварења необично би много допринела улепшању престонице.

По мојој замисли, ваљало би откупити (можда и заменом) данашње руско посланство, који се плац спушта све до улице Краљице Наталије а ширином хвата целу ширину Краљевског Двора. Порушена зграда тога посланства отвара једну нову престоничку терасу, са које би се у улици Краљице Наталије слазило широким степеништем. Отворена та тераса дала би један нов изглед и саме Краљевскоме Двору који би се тада из далека догледао. На тој тераси имао би се подићи споменик Краљу Петру.

**Лук Победе** (Arc de triumphe). Крагујевачким друмом, отуда од Авале, па крај Вождовог парка, три пута се враћала са бојишта наша победничка војска и три пута је ту, на ономе превоју код Звездаре, дочекивана. Први пут, када нам је донела проширене граница до Косова; други пут, када нам је освојила целу Јужну Србију и трећи пут, када нам је ослободила и ујединила све области на којима живе Срби, Хрвати и Словенци.

## VI. Још један споменик.

У будуће споменике спада и онај који би се имао дићи догађају на Чукур-чешми. За подизање тога споменика постоји нарочити фонд (Ванђела Томе) код Задужбинскога Одељења Министарства Просвете, и жељу би завештачеву ваљало испунити.

Споменик се тај не би сад већ могао дићи на самоме месту догађаја, јер та је чешма била на сред улице, пред данашњом кућом Геце Кона, у Добрачиној улици, али би се могао дићи у непосредној близини, на врху празног плаца „Црвенога Крста“ чиме би тај врх био мало засечен, што будућој згради не би ни мало сметало а служило би јој и као украс. То је онај врх плаца на углу Симине и Добрачине улице, где би се споменик врло лако поставио.

Од „Црвенога Крста“ треба за времена прибавити пристанак за ово а, ако би се у том погледу наишло на несавладљиве тешкоће, онда би се тај споменик могао подићи и на углу који чини Позоришна и Душанова улица а који је данас порта будуће дорћолске цркве. Тај плац је истина удаљенији од места догађаја, али ипак припада тој околини.

## VII. Обележја.

Има у Београду неколико историјских места које време брише а неопростиви је грех необележити их и сачувати их потомству.

Једно је од тих места **Чупина Хумка** на којој је спаљен Свети Сава. О месту ове хумке направио је збрку Глигорије Возаровић који је произвољно побо крст више данашње „Славије“ и ако је по свему спалиште на Таш-мајдану. Ваљало би се обратити Академији Наука да се она дефинитивно изрази о томе и онда обележити то место, можда једном византијском пирамидом или малом капелом.

Друго место које заслужује обележје, то је она **хумка** у порти цркве Св. Марка на којој је 30. новембра 1830. године прочитан Султански Хатишериф о унутрашњој независности Кнежевине Србије. Један стуб који би носио обележен горњи датум био би довољан белег за то место.

**Пропланак** на десној страни стазе која води од Српске Круне кроз Калимегдан има за историју Београда великога значаја. На томе пропланку примио је Кнез-Михајло кључеве београдскога града, на коме је тога тренутка пала турска застава, те означила нову еру српскога Београда, или почетак најновије историје наше престонице.

На томе месту могла би се, из градскога камена, подићи кула и на њој од белог мрамора крст са оцилима што би представљало грб вароши Београда.



Споменик поч. Јована Суботића

На томе месту, на превоју код Звездаре, ваља подићи триумфалну капију. Не скупу, која би премашала наше материјалне снаге, не украшену рељефима и каменорезима, као што је у великих и моћних народа али, назидану од обичнога камена из београдскога града који се сад добија рушењем непотребних делова његових. Тим каменом зидана она још јаче симболизира значај наших победа.

3. За споменик **Вука Караџића** има бити резервисана централна рондела у универзитетском парку, између Доситејевог и Панчићевог споменика.



Слободан Ж. Видаковић

WWW.UNILIB.RS

## Акција Општине на регенерацији расе

Није мала краљевина Данска само једна од најнапреднијих агркултурних држава, у којој се са једног хектара земље добива највећи жетвени принос; од једне краве највећа количина првокласног млека, од једне кокоши највећи број јаја. Она је поред тога и једна високо културна држава, у најстварнијем смислу те речи, која се труди да овојим озбиљним и коренитим реформама пружи образац европским државама како треба живети у организованим људским заједницама, на првом месту у граду, па да се постигне максимум среће и социјалног напретка.

Осећа се и у Италији последњих дана један снажан покрет градских општина на регенерацији расе. Али док је он у Данској чист, комуналан, у Италији је пун партизанских примеса — те се о његовим резултатима још за сада не може ништа поуздано говорити.

Стање градова, као и целе државе, у Италији је до скоро било неподношљиво. Сад је нешто боље, али у степену који још нема историски значај. Економска криза била је достигла невероватне размере, градска беспослица је била огромна, глад перманентна у читавим покрајинама, нарочито у градовима Јужне Италије и острвима. Криминал је све више растао у једном очајном темпу, који је бацао у бригу све пријатеље реда. Земља није производила довољно хране, и непрестано у привредном дефициту — Италија је била почела да се дегенерише.

Под притиском таквог тешког стања дошло се на идеју о читавом низу брзих и широких социјалних рефорама. Ову акцију воде држава и градске општине, у које се нарочито полажу велике наде!

Сви су изреда запазили да италијански народ пропада. Туберкулоза, сифилис, рак, алкохол, лепра, душевне болести и маларија косе и проређују његове редове и гниле оне који иза њих остају. Италија од 40 милиона становника, има око 5 милиона болесника. Овај проценат болесних је нарочито огроман у Јужним градовима.

Дошла је зато сада једна снажна и добро организована борба градских општина проти-

ву туберкулозе, а у вези са њом и противу алкохола и луеса. Донет је закон о обавезном осигурању радништва противу туберкулозног оболења. Од тог осигурања до сада су били изузети чиновници, занатлије и пољопривредни радници, али се осећа снажан покрет да се оно и на њих прошири. Приступило се грозничавом подизању санаторијума и диспансера. Ових последњих дана Италија са 40 милиона становника подигла је преко својих општинских санитарних установа скоро 350 санаторијума и диспансера, а Југославија са четрнаест милиона становника има једва двадесетак санаторијума и диспансера за туберкулозне!

После ових чисто здравствених мера дошао је закон о пензионисању радника у случају старости и инвалидитета. Право на старачку пензију има сваки радник после десет година уплаћивања, његовог и послодавчевог (обавезног!) у фонд код Општинских Штедионица, а на инвалидску пензију после пет година!

Затим, закон противу беспослице, нарочито градске, а у случају када је беспослица социјалног карактера, а не личног!

Из целог овог заштитног законодавства, у чијем оживотворењу играју главне улоге социјално-здравствена одељења Градских Општина, изузети су једино пољопривредни радници.

Цео овај напор државе и општина за физички препород расе помажу око 30.000 добротворних друштава, чија се хумана акција простира у свима правцима социјалног и комуналног живота.

У другој фази ове акције градских општина предузело се да се широке масе талијанског варошког становништва отргну од кафане, проституције, злочина и коцке. Установљене су широм земље градске организације *Дополаваро*, где и најсиромашнији радници и варошка сиротиња имају бесплатне биоскопе и позоришне представе, вечеринке, предавања, читаонице, безалкохолне бифе-е, заједничке излете, спортове, а као допуна онога што *Дополаваро* не учини дошло је хиљадама других организација за обавезно и при-



нудно физичко, духовно и етичко васпитање талијанске деце од 6—18 година. Сва та деца у том међудобу увучена су у моћне и богате варошке спортске и излетничке организације, и оне, под благотворном контролом општина, спремају нове нараштаје талијанске.

И ако је садашња италијанска акција општина за регенерацију расе врло значајна, чак и поучна, ми се на њој не можемо више задржати јер нам је задатак да овај мали есеј посветимо тој истој акцији у Данској, као много ближеј нашој идеологији и поучнијој за рад наших општина на овом социјално-здравственом пољу комуналне акције. У маленој Данској, под снажним утицајем интелектуалаца и читавих корпорација, који раде на стварном, културно-привредном препорађају данскога народа — појавио се последњих дана у градовима један моћан и добро организован покрет, који је у најбржем времену и држави и парламенту, а на првом месту општини, наметнуо свој обилни програм широких и корених здравствених реформи у комуналној акцији на регенерацији расе. Не треба ни једног момента сумњати да ће овај покрет постићи пун и неокрњен успех у једно најдогледније доба, јер ко год зна културну историју Данске последњих деценија, мора знати и то да није било до сада ниједног покрета широких размера у Данској, ако се он тицао добра целе заједнице, да је промашио свој циљ било код владе, или удружених данских општина.

Некада је Шекспиров краљевић Хамлет узвикнуо да има нечега трулог у држави Данској. И овај незаслужени епитаф столетњима је притискивао као гробна плоча напредну данску државу. Данас се за све европске државе може са више права применити овај резигнирани Хамлетовски узвик, него за ову малу северну државу...

У чему лежи суштина тог покрета данских општинских социјално-здравствених дирекција за потпуну регенерацију расе?!

То ћемо сада изложити у овим пасусима, без икаквих других претензија, сем жеље, да пробудимо код свију нас трезвена размишљања о правом и истинитом раду на добру заједнице!

Сви друштвени редови Данске приметили су оно што је данас и за цео свет јасна

истина, да се европски народи дегенеришу, али не зато што то лежи у антрополошкој судбини њиховој, у метафизици људских бића да се физички изрођава све јаче што год се више културно развија. Не! То је заблуда давно пала и још се може наћи само у застарелим уџбеницима некојих социолога као Смеринга и др. Али зато стоји ипак факат да човечанство страда из дана у дан све већма, јер садашњи друштвени живот, са низом својих испреплетаних утицаја и једне од најспирепији борби за опстанак, утиче разорно на психофизичку организацију данашњег човека, нарочито, и овде подвлачимо, на становника савременог модерног града. Луес, туберкулоза, алкохол, нервна оболења, проституција и криминал представљају данас један страشان бич над главом садашњег друштва; један крвав и бруталан трибут, страшније по броју жртава него најсвирепији рат; ужаснији по реперкусији на расу но читав божији помор!

И људи, који мисле о судбини Данске, — а о њој мисле девет десетина Данаца — бацили су се свом снагом у један моћан и ванредно организован комуналан покрет да горњем социјалном злу стану на пут.

Афиши, свестрана пропаганда, популарна предавања, листови, биоскопске рекламе, резолуције, митинзи, дани колективне борбе, једном речју свестрана пропаганда и борба на свима линијама, која је одмах донела и узаконење свега оног, у чему дански народ гледа спас своје расе и гаранцију за срећнију будућност!

Тако према том широком и већ озваниченом реформистичком програму, кога воде и остварају, као што рекосмо, на првом месту оделења за социјалну политику градских општина, имају се забранити стално или за извесно профилактично време бракова туберкулозним, сифилистичним, хроничним пијаницама и професионалним злочинцима. Сваки ко ступа у брак мора да буде од стране Општинског Санитета лекарски прегледан и испитан ренгенски, бактериолошки, са свима извршеним хемиским анализама крви, течности кичмене мождине, плувачке и т. д.

Има да се заведе најстрашнији општински порез на нежењене, али само на оне имућне, који у брак неступају из каприса или



психичке перверзије, и од тог пореза има да се образује фонд за регенерацију грађанског брака.

За малолетнике утростручили су све варошке општине број модерних корекционих завода.

За тешке дане привредне кризе и беспослице отварају се државни и општински послови најширих размера, појачавају се буџетске позиције противу беспослице, а држава даје радничким фондovima, који су установљени при већим општинама, додације у износу од 70% целокупног радничко-послодавачког улога за борбу противу беспослице.

Пројекат закона о проституцији подвлачи принцип да се проститутке присилно упуте на принудно изучавање заната, а по свршетку заната упосле. Дужност њиховог упославања пада на општину и преко ње на разне градске хумане институције, основане за ту специјалну сврху. За оне несретнице, које и по свршеном занату, наставе проститутски живот, да се примени од стране контролне санитарне општинске полиције принцип аболације, као једино праведно начело у борби за решење проблема проституције...

Алкохол има да се забрани чак и у такозваној физиолошкој дози, коју су пронашли они који су у току живота попили једну реку алкохола. Њега може бити само у фармакопејској примени.

То су прве, реалне мере.

Друге би имале доцније да ступе у живот и генералног су карактера. Сваки дански дом, почевши од куће најсиромашнијих данских рибара, па до куће председника владе добио би од стране Општинског Контролног

Санитета свој Зравствени картон. На њему има да се испише здравствена историја и садашњи налаз целе породице. Лекар дотичног санитарног сектора, реона, има да изврши најдетаљнији, принудни преглед сваког члана куће, нарочито на туберкулозу, луес, лепру, душевна оболења, алкохолизам, теже инфекционе болести и криминалне паталожке појаве. Дупликат тог Здравственог картона домаћег здравља са свима узгредним графичонима и напоменама има да чува сваки Данац у својој свечаној соби, урамљен као икону, онако како су до скоро наши сељаци суревњиво чували слике својих партизанских вођа!

Сваке године ови се подаци имају да проконтролишу и допуне новим прегледом. Где год се укаже потреба за амбулантним или болничким лечењем, оно ће се одмах и предузети.

Лекарски прегледи, лекови и лечење има да падне на терет Општине, како за сиромашне, тако и за имућне. А систем опорезивања за исто је прогресивни.

Сва данска градска деца имаће ићи на обавезна летовалишта. Преглед и пелцовање деце противу туберкулозе су обавезни.

И један у овом срећном хоју данских реформатора, Д-р Граудинг, понесен општом реформистичком акцијом, тврди да ће његов градски лабораторијум ускоро дати данском народу серум за предохрану противу сифилистичког оболења.

То је у кратким потезима акција младе Данске и њених општина на регенерацији расе.

Па, ево, нека сада неко каже да има нечег трулог у држави Данској?!



УНИВЕРЗИТЕТСКА БИБЛИОТЕКА

Богомир А. Боган

WWW.UNILIB.RS

## Д-р Елси Инглис мемориан болница за жене и децу

Друштво Београдских Женских Лекара, које стоји под високом заштитом Њ. В. Краљице Марије, ових дана приводи крају последње радове на великој Спомен Болници Д-р Елси Инглис, која је подигнута на Дедињу.

ном пољу, Д-р Инглис је одмах организовала удружење Шкотских жена у Единбургу и у Лондону и кроз то удружење опремила санитетске мисије за Француску, Белгију и Србију.

У јесен 1914 године, кад је наша војска



Фасада Д-р Елси Инглис Мемориан болнице за жене и децу

Болница је спомен покојној Д-р Елси Инглис, Шкоћанки, великој пријатељици Српског народа из најтежих дана борби за слободу и уједињење. Ту спомен Болницу пок. Д-р Инглис подижу у Београду заједнички Британске и Српске жене, благодарећи великом добротвору г. *Борђу Вајферту*, који је земљиште на коме се болница подиже поклатио Друштву Београдских Женских Лекара онога момента чим је дознао за ову племениту идеју Британских жена.

У болници ће се искључиво лечити и неговати жене и деца, од којих ће извесан број сиромашних и ратничка сирочад добити бесплатно лечење, док ће се други имућнијег стања примати на лечење уз напред утврђену минималну цену.

Д-р Елси Инглис, рођена Шкотлаћанка, одмах по објави великог рата 1914. године ставила је своје услуге као жена - лекар на расположење Британској влади. Кад јој је одговорено да је број лекара — људи довољан за негу рањеника у Енглеској и на бој-

водећи највеће борбе са Аустријанцима оскудавала у санитетским установама и санитетском материјалу, појављује се у Крагујевцу као спасилац са својом санитетском мисијом Др. Елси Инглис, и ставља се одмах на расположење нашој Врховној Команди, развијајући своју пуну пожртвовања делатност на сузбијању епидемије тифуса.

По успешно завршеном раду, Др. Инглис са својом мисијом прелази у Младеновац, где је својим преданим и неуморним радом задужила Српски народ у тој мери, да су јој захвални официри и војници подигли спомен — чесму, на којој су исписане ове речи: „Д-р Елси Инглис и њеној мисији захвална војска и грађанство“.

Маса наших рањеника, болесника и изнурених избеглица из времена 1914 и 1915 године нашла је помоћи и неге у њеној мисији. Приликом нашег повлачења 1915 год. Д-р Инглис се са својом мисијом и војском евакуише до Крушевца, где затиче масу наших рањеника у препуним болницама и растурених по

www. приватним зградама. Њено племенито срце није могло да заборави и напусти јунаке са Дрине, Колубаре и Рудника и она са целом својом мисијом остаје у Крушевцу да сачека окупационе трупе и сачува рањенике, старце и децу од непријатељске најезде.

Одмах по уласку непријатеља, Д-р Инглис заузима достојанствен и одлучан став према окупационим властима и са пуно пожртвовања и нежности стара се о лечењу наших заробљеника рањеника и нези изнуреног нашег народа.

Она успева да јавно мњење у Енглеској буде обавештено о стању у Србији и значајној улози коју Српска војска игра у Европском рату.

Таквом пропагандом она постиже да убрзо организује нове и још богатије мисије и шаље их у Солун и на Корзику нашим избеглицама, а сама са једном добро спремљеном мисијом креће у помоћ ново образованој Добровољачкој Дивизији у Русију.

Ову мисију издржава Лондонски Одбор Шкотских Жена, под председништвом Леди



Две зграде новоподигнуте болнице

Радећи тако, храбрећи наш народ и узимајући га у заштиту на сваком кораку, она се на тај начин замерила Аустријским Командантима и после три месеца они доносе одлуку, да се мисија Д-р Елси Инглис не само уклони из Крушевца, већ пребаци и преко границе. И заиста она са својом мисијом бива под војном стражом спроведена до Швајцарске границе и тамо пребачена као опасна по окупационе власти у Србији.

Д-р Инглис баш тиме добија још већег полета и у њој се распаљује још већа љубав према маленом Српском народу и она одлази у Лондон, где влади и јавности подноси сјајне извештаје о храбрости Српске војске, о благодарности Српског народа и свирепости окупационих власти у поробљеној Србији.

Каудри, која је лично дала обилну материјалну помоћ за ову мисију, чији је сјајан рад добро познат нашим трупама које су тамо оперисале.

Кад је отпочела Руска револуција, из Енглеске је дошло наређење Д-р Инглис, да се са мисијом врати натраг, нашта је она одговорила својом депешом: „без Срба се не враћам до год се њима не ставе средства за евакуисање“.

Благодарећи њој и утицају осталих чланова одбора Шкотских Жена, добровољачкој Дивизији омогућен је брзи повратак из Архангелска у Енглеску, са којом је дошла у Њу-Кастел и Д-р Елси Инглис.

Изнурена дано-ноћним радом у мисији Д-р Инглис и ако тешко болесна, за све вре-

ме пута бринула се за наше официре и војнике. Кад је Дивизија стигла у Њу-Кастел, Д-р Инглис је устала из постиље, обукла своју униформу и ставивши сва Српска ратна одличја, изашла је да се опрости са својим ратним друговима.

На велико изненађење наших официра, који су сви стрепили за њено здравље и који су били дубоко тронути овом сестринском пажњом оболеле Д-р Инглис — она им је одговорила: да Српски војник заслужје само овакав поздрав при расстанку! — Тај опроштај са нашим официрима и војницима добровољачке дивизије остаће у неизгладивој успомени свих оних, који су имали прилике да на бојном пољу упознају ово племенито и пуно пожртвовања срце добре Елси Инглис.

Опраштајући се са последњим нашим официром, Д-р Инглис је узбуђена пала на самој обали и на рукама наших официра одмах пренета у оближњи хотел у коме је у зору, не, дајући да се са њених груди скидају наша одличја, испустила своју благододну душу ова херој жена са речима упућеним нашим официрима, који су били поред њене постеле: „Поздравите Вашу отаџбину која ће бити велика и силна“!

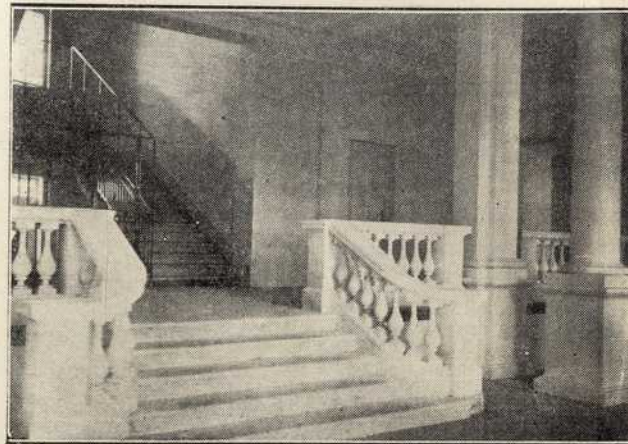
Одмах после њене смрти Одбори Шкотских Жена у Единбургу и Лондону скупили су прилоге и решили да се Елси Инглис подигне Мемориан у Србији — у народу који је она толико волела и за који је и живот положила.

Единбуршки Одбор дао је 11.000 фуната (око три милиона динара) а Лондонски 20.000 фуната (око шест милиона динара) за Мемориум болницу поч. Д-р Инглис у Београду. Како су Београдске жене-лекари отпочеле зидање своје болнице за жене и децу, то су ови Одбори Шкотских Жена решили, да се новац да њима ради подизања Д-р Елси Инглис Мемориам Болнице у Београду, као и да се физиолошком Институту Медицинског Факултета у Београду да поклон 5.000 фуната (око милион триста осамдесет хиљада динара) за научне радове на медицини за спомен Елси Инглис.

Велика пријатељица Елси Инглис, Леди Каудри дала је сама за овај Мемориам 10.000 фуната (око три милиона динара). Она и њена сестра Г-ђа Кинел дошле су 1927 године са још два члана одбора у Београд, виделе започету али још не довршену болницу и заузеле се, понете својим великим симпатијама према Београдским Женским Лекарима, да се ова болница доврши.

Болница је најмодерније саграђена, инсталације су такве, да их ни једна болница у Југославији нема. Све је предвиђено и све се изводи по последњим захтевима модерно уређених санитарних установа.

Уз болницу се отвара и „Школа за нудиље Леди Каудри“, по имену највеће добротворке. У исту се примају ученице са четири разреда гимназије или какве стручне школе. Свака ученица има своју собу модерно уређену, униформу, храну, наставу, обавезно учење Француског и Енглеског језика и после три године добија диплому спремне нудиље. За своје издржавање ученице плаћају само 500 динара месечно у првој години; 400 динара у другој години а 300 у трећој години. После завршених испита постају дипломиране нудиље са платом, а после навршених 10 година службе стичу права на пензију.



Вестибил при улазу у болницу

Уз ову спрему долази и спрема нудиља за приватну негу по кућама. Код нас је тешко наћи нудиље за болеснике у приватним кућама. У нудиљској школи Леди Каудри и то се предвидело.

Свечано отварање ове мемориан Болнице за Жене и Децу обавиће се 10. октобра ове године, на који ће доћи цео Одбор из Лондона који је финансирао и остварање ове толико корисне установе не само за Београд већ и за целу нашу Државу.

Леди Каудри је сем овог рада чинила толика добра нашим ђацима, који су се за време рата школовали у Енглеској; она и сад приликом отварања болнице долази у Београд, који је као Елси Инглис толико волела.

Уверени смо да ће се овој племенитој жени великог Британског народа приредити дочек какав она заслужује. Леди Каудри била је велика наша пријатељица у тешким данима стварања данашње наше државе; она је таква остала и данас и наш народ, који памти сва та добротворства, уверени смо да ће умети и у овој прилици то да истакне и видно обележи.

Племенитој покојници Д-р Елси Инглис нека је и овом приликом хвала у име свих Српских и Београдској мајки и сестара, чију је децу и браћу толиким добротворствима задужила — Слава јој!

Д-р Драг. Радишић

Шеф Санитета О. Г. Б.

## О Занатским школама

Занатским школама, као нарочитој врсти техничко-практичних институција за образовање подмлатка поклања се у свима државама знатна пажња. Умножавање и разгранавање индустријских и техничких предузећа изискује све већи број стручних и квалификованог особља. У колико су више техничке школе задовољавале потребу за стручним и квалификованим особљем у управама појединих предузећа, ниже особље, мануелни радници били су у почетку самоуци, који су изучавали занат код појединих мајстора — како су знали и како су могли. Од памтивека је, додуше, вођена извесна контрола о оспособљавању раднога подмлатка за занате по систему издавања „мајсторских“ и „калфенских писама“ од појединих еснафа или занатских удружења. Међутим, прво оспособљавање деце за занате, тако звано „шегртовање“, остављено потпуно увиђавности и вољи појединих мајстора, није било особито примамљиво за децу и почетнике.

Постепено, по угледу на напредније земље, са развијањем индустрије, појачавала се и потреба систематисаног школског образовања деце и младежи у појединим занатима. Стварање засебних школа имало је своју еволуцију, пошто је било скопчано са знатним трошковима и са прелазом из једног примитивнијег схватања о потреби образовања занатског подмлатка ка модернијем и рационалнијем. Првобитно били су стварани тако зване „вечерњи курсеви“, што ће рећи поучавање шегрта у основним знањима и писмености после дневнога рада. Ти „курсеви“ помагали делом од појединих еснафа, трговачких удружења, општине и државе, представљали су зачетак рада на образовању занатског подмлатка. Треба се сетити да су „шегрти“ некада рекрутовани од деце која или нису хтела или нису могла имати ни основно школско образовање. То су, у ствари и у великом проценту били аналфабети. Вечерњи курсеви, претворени доцније у „вечерње школе“, морале су имати за задатак да децу на занатима науче писмености, основном и најпростијем рачунању, и цртању. Наставници су били учитељи основних, народних школа, или пензионисани наставници гимназија; а „вечерње школе“ било је друго, лошије издање основних школа.

Није нимало чудно што „вечерње школе“ нису показивале потребне резултате. Деца која су по цео дан радила тешке послове код мајстора и била уморна морала су у вече, кад је време одмора, да при вештачкој све-

тлости уче у школи. Настава која није вођена на неком одвећ рационалном и практичном плану, и била остављена личној увиђавности наставника, без стварне и редовне контроле, без праве управе, са децом која су била препорена и нимало одушевљена накнадним напорима у школи, давала је слабе резултате.

Уређење општих занатских и занатско-трговачких школа доцније је регулисано уредбом и надзор над тим школама стављен у компетенцију Министарства Народне Привреде. Наставни програм је био:

1. Српски језик
2. Рачуница
3. Геометрија са геом. цртањем
4. Слободно цртање
5. Земљопис
6. Основи физике и механике са експериментима
7. Основни појмови из хемије и технологије
8. Хигијена
9. Занатско књиговодство са основима законодавства.

Школе су биле подељене на три разреда. Предавања су трајала од 1. септембра до 1. маја, а држана су увече, — по потреби и „према локалним приликама“ и у недељу пре подне.

Доцнијим Законом о Занатским Школама и Женским Занатским Школама ове су школе стављене под надлежност Министарства Трговине и Индустрије. Управа и надзор (чл. 6) над свима овим школама вршило је Министарство Трговине. Али ако су се такве школе отварале на терет државног буџета, општине су дужне (чл. 4) да дају локале, огрев и осветлење.

Усвојена је недељна настава.

Данашње стање занатских школа намеће извесне рефлексije и жељу да оне буду на висине данашњих социјалних потреба. Директор техничке наставе Едмон Лабе објавио је недавно у париском *Журналу* (од 20 јула ов. год.) чланак *Ce que doit être l'apprentissage?* Врло речито овај Француз указује на значај практичног и техничког образовања. „Il fallait, je l'ai dit, des ouvriers... Pour cela nous avons organisé un véritable apprentissage, un véritable enseignement professionnel... Nous avons d'abord voulu donner du pain au peuple, car il mange.“ („Ја сам рекао: треба нам радника... Тога ради организовали смо праве занатске школе, праву професионалну наставу... Хтели смо у првом реду да дамо хлеба народу, пошто он мора јести...“)

Смисао и важност занатско-техничких школа није се могао краће изразити. Одпосо-

Универзитетска Библиотека  
 бити младеж да се може ориентисати у компликованој организацији модернога друштва, да се може ослонити на своје знање и своје личне способности за одржавање егзистенције, то је доиста питање хлеба и први задатак оних који воде рачуна о социјалном миру и напретку.

Та идеја, теориски савршено оправдана, практично се мора свести на добру наставу која ће привући интерес ученика. Јер без интереса који ће бити побуђен код слушалаца, свака настава је више-мање промашена.

С обзиром на то, не може се примити као рационална и корисна ни вечерња ни недељна настава у занатским школама. Баца занатских школа нису само ђаци. Они су радници који су цело радно време свакога дана заузети послом. Као што је искључено да један шегрт после осам и десет часова рада у радионици може имати потребне свежине и воље за схватање онога што му се предаје у вече, — како је било раније — тако је апсолутно нужно оставити недељу за одмор. Јер кад се тај одмор признаје зрелим радницима, који раде само један посао, потреба недељног одмора је још евидентнија кад је реч о младим радницима, нежнијег здравља, чије радно време није краће, и који, поред свога занатско-техничкога посла, после радне недеље, морају радити један други посао, и сасвим друге врсте — који, већ по томе, захтева нов напор и духовну концентрацију.

Зато је недељна настава по занатским школама исто тако незгодна као и вечерња. Ако занатске школе (што се данас све више увиђа) треба да буду праве школе, са наставом чији се значај неће потцењивати, ђаци тих школа морају бити третирани као и други ученици. Другим речима, њима се недељни одмор мора оставити, као и целом свету.

Али — питаће се неко — кад ће он ићи у школу и учити? Зар ће мајстори пуштати своје шегрте, да из радионице оду у школу, да прекину рад који је потребан њиховим послодавцима?

Питање међутим није тако компликовано, ни одговор одвећ тежак.

Занатлије и индустријалци морају бити свесни да се школе за њихове раднике отварају исто толико у њихову корист колико и у корист тих радника. Напредак заната и индустрије у данашњем времену налаже потребу образованог и спремног занатско-индустријског подмлатка, без поговора. Ако та спрема треба да буде омогућена за што краће време и што успешније, онда се ученици морају један или два дана у недељи одвојити од посла у радионицама, да би се упутили на посао у школи. Професионална настава мора бити схваћена исто тако озбиљно као и општа; стручњаци су нам можда потребнији од

људи са општим образовањем, бар у овом моменту, и потребни су у првом реду индустрији. У сваком послу мора се водити рачуна не само о ономе што нам данас треба, него и о ономе што ће нам сутра или кроз годину дана бити још потребније. Завршни биланс — да се тако изразимо — прави се увек зато што треба видети да ли један посао у истини напредује или не, пошто дневне констатације нису довољне да покажу његову стабилност и стваран успех. У том „билансу“ увек ће се показати да је добијање спремног особља далеко већа добит од мањка у часовима радног времена који ће се показати због одвајања једнога или више радника за један или два дана у недељи. Спремно особље ће у брзо надокнадити то време, и предузеће које траје неће то осетити већ кроз годину дана. Осетиће, на против један знатан напредак, који долази од спремности радника, веће солидности рада и краћег времена за израду послова.

Други недостатак стручне наставе по занатским школама то је њена деконцентрација и због тога стварна немогућност надзора и директиве. Настава по занатским школама нема локала у којима ће бити обављена. Часови за шегрте држе се по зградама других школа обично основних), на разним местима у вароши, без могућности да та настава буде стварно контролисана. Она се и одржава недељом, између осталих разлога и зато, што мора апеловати на гостопримство. Да се не би уступале учионице и просторије основних школа кад су оне потребне раду у тим школама, часови занатлијских школа су бачени у време кад су учионице слободне — а то је недеља.

Логично је да се та неваља може отклонити само подизањем једнога Шегртског Дома, у коме би се сместиле и шегртске школе, одржавали часови, наизменично, за поједине струке, и установио сталан надзор над њима.

По закону о Занатским Школама „управу и надзор над занатским школама врши Министар Трговине и Индустрије преко ових власти: Месног Занатско-Школског Одбора, Округног Зан. Школског Одбора, управника занатских школа, наставничких већа, стручних надзорника Министарства Трговине и Индустрија и Савета за занатско-индустријску наставу“ (чл. 6).

Јасно је, на први поглед, да је тако предвиђени надзор већ по себи деконцентрисан и неефикасан. Врховни надзор над занатским школама свакако припада Министру Трговине и Индустрије и стручним надзорницима Министарства. Непосредан надзор је свакако у компетенцији Месног Занатског Школског Одбора и управника занатских школа. Надзор Савета за занатско-индустријску наставу и Округног Зан. Школског Одбора је у самој

ствари само номиналан, а наставничка већа могу бити саветодаван орган, а не надзорни.

Без дома у коме би се надзор могао од стране управника и месног одбора вршити непосредно и континуирано немогуће је и потребно упрошћавање тога надзора и његова непрекидност. Дом би, другим речима, био средиште наставе и надзора над њом.

Има још једно питање које је у тесној вези са питањем дома, правилног надзора и старања о овим школама. Већ по тексту закона (чл. 4. Закона о Занатским Школама) општине су дужне дати овим школама потребне локале, огрев и осветлење. Сви материјални издаци падају, дакле, на терет општине. Међутим, општина се не стара и не може много старати о напретку тих школа, пошто су оне, и у погледу рада, наставе, личности ван њеног утицаја. Председник општине фигурира само као председник месног занатско-школског одбора. Иначе, и управне и надзорне власти су састављене сасвим независно од власти Општине Града Београда. На тај начин, Општина има утисак да се од ње захтевају издаци; како ће се тим издацима руководити то је ван њене „надлежности“. Разуме се да се она, због тога, прећутно одриче и оног минималног утицаја који јој је дат преко месног занатско-школског одбора. С друге стране, и надзор осталих власти је чисто формалистички и бирократски, пошто издржавање тих школа пада у главно на терет општине. Увек је неприродан положај оних институција које се издржавају трошковима с једне стране, а управљају и надзиравају с друге стране.

Отворено речено, ту нема ни рационалне употребе кредита, ни правога и потребног надзора и администрирања. Логично би било да претпостављене власти тих институција буду оне на чији терет падају и трошкови за издржавање тих институција. Једном речју, занатске школе би требало ставити под управу и непосредан надзор општине, пошто су оне већ стављене, готово у свему, на финансијски терет општине. У том случају, сасвим је појмљиво да би општина имала више могућности и више амбиција да занатске школе, чији се значај данас признаје у целој свету, буду на висини свога задатка.

Тада се, примера ради, не би могло десити да те школе, установљене ради једнога практичног циља и оспособљавања ученика за практично-техничке послове, буду без практичног рада у настави појединих предмета, — као што је сада — и да се не разликују много од обичнога типа наших основних и нижих средњих школа са чисто теориском наставом. Оне су установљене у друге сврхе, које су се показале као корисне и које се у данашњем времену индустрије намећу. Њих треба саобразити потребама, у интересу подмлатка који ће се оспособити за практичан живот и рад, за поштено зарађивање хлеба и одржавање егзистенције која ће ићи на корист општег развика технике и индустрије у нашој земљи.

И зато се питање о реформи занатских школа, наставе у њима, и њиховог администрирања истиче као сасвим актуелно и достојно пажње меродавних фактора.



# Десет година рада Општине београдске на уређењу Београда

(Наставак)

## Г) Социјалне Установе

- 1) Мушко радничко склониште у ул. Милоша Поцерца за суму од 3,750.660 динар.
  - 2) Женско радничко склониште у Млетачкој ул. за суму од 2,657.692 динара.
  - 3) Централно прејање у мушком и женском радничком склоништу за 1,026.672 динар.
  - 4) Зграда за одојчад 334.043 динара.
  - 5) Разне инсталације у мушком и женском радничком склоништу за 75.794 динара.
- Укупно утрошено за социјалне установе око 8,000.000 динара.

## Д) Паркови и споменици

- 1) За уређење Калимегранске Терасе око 2.000.000 динар.
- 2) За Теразиску Терасу 30.000 динар.
- 3) За уређење других свих паркова око 2.000.000 динар.

Свега на паркове утрошено око 4,000.000 динара.

## Ђ) Пијаце

- 1) Реконструкција пијаце на Цветном Тргу 1,332.062 динар.
- 2) Рибарски базени на пијаци код Бајлонове пиваре и Смедеревском Ђерму у суми 115.031 динар.
- 3) Зграде на Смедеревском Ђорму у суми 200.000 динар.

Свега на пијаце утрошено око 1,650.000 динара.

## Е) Санитетске зграде

- 1) Зидање хигијенске зграде у суми од 227.318 динар.
- 2) Костурница на Новом Гробљу у суми од 590.000 динар.
- 3) Зграда за хигијенску службу на Смедеревском Ђерму 231.000 динар.
- 4) Подизање клозета на разним местима 130.000 динар.

Свега у овоме периоду рада од 1926 до 1929 г. трошено око 39.000.000 динар.

За 10 година рада, дакле од ослобође-

ња па до 1-1-1929 г. утрошено на Општинске грађевине 77,600.602 динар.

—о—

Неколико речи о трамвајском саобраћају и подизању трамвајских пруга. Од 1919 до 1-1-1929 год. саграђене су ове трамвајске пруге:

- 1) На линији бр. 1 (Калимегдан—Савина) а) повратни круг на М. Калимегдану дужине 350 м<sup>2</sup>; б) други колосек у Узун-Мирковој улици дужине 250 м<sup>2</sup>; в) колосек у Св. Савској и Катанићевој улици дужине 725 м<sup>2</sup>.  
Свега 1.325 м<sup>2</sup>.

- 2) Пруга 1А (Приштенска ул.) цела пруга 851 м<sup>2</sup> дуж.

- 3) Пруга бр. 2 (Душанова—Славија) други колосек од хотел Вашингтона до Београдске Задруге у дужини 435 м<sup>2</sup>.

- 4) Пруга бр. 3 (Споменик—Топчидер) а) круг на Позоришном Тргу дуж. 155 м<sup>2</sup>; б) други колосек од Лондона до моста преко Топчидерске реке и дупли колосек од моста до Кошутњака у дуж. 6.550 м<sup>2</sup>.

Свега 6.705 м<sup>2</sup>.

- 5) Дупли колосек у Београдској ул. дужине 1.440 м<sup>2</sup>.

- Дупли колосек у Гробњанској улици од Александрове до Ратарске у дужине 196 м<sup>2</sup>.

Свега 1.636 м<sup>2</sup>.

- 6) Пруга бр. 6. (Кн. Споменик—Нови Смедеревски Ђерам):

- а) веза са десним колосеком на Теразијама у дужини 58 м<sup>2</sup>.

- б) колосек од Старог Ђерма до Цветкове Кафане у дужини 2.105 м<sup>2</sup>.

- в) други колосек од Теразија до Гробњанске улице у дужини 1.592 м<sup>2</sup>.

Свега 3.755 м<sup>2</sup>.

- 7) Пруга бр. 7 (Коларац—Ново Гробље): а) Колосек у ул. Мајора Илића у дужини 230 м<sup>2</sup>.

- б) Мимоилазнице код Кондине ул. и код моста у дужини 90 м<sup>2</sup>.



Други колосек од ул. Мајора Илића до кафане „Жагубица“ у дужини 850 м<sup>1</sup>.

Свега 1.170 м<sup>1</sup>

8) Пруга бр. 8 (Палилула);

а) други колосек од Палилулске школе до Соколовића у дужини 339 м<sup>1</sup>;

б) мимоилазница код Инвалид. Дома у дужини 45 м<sup>1</sup>.

Свега 384 м<sup>1</sup>.

9) Пруга бр. 9 (Позориште—Кланица) цела у дужини од 2.268 м<sup>1</sup>.

19) Пруга бр. 10 (Славија — Вождовац) цела у дужини 4.346 м<sup>1</sup>.

11) Пруга за превоз угља у ул. Високог Стевана у дужини 390 м<sup>1</sup>.

12) Пруга за привремени депо и за покретни мост за истовар угља у дужини од 1.492 м<sup>1</sup>.

13) Пруга за угаљ у ул. Цара Уроша и на Дунавском Кеју у дужини 945 м<sup>1</sup>.

Свега новог колосека за 10 година 25.702 дужна метра.

Један километар пруге израђен од нових шина са доњим и горњим стројем, ваздушном линијом и осталим објектима каштао је

просечно 1,100.000 дин., према томе целокупно коштање износило је 28,270.000 дин.

Програм трамвајске мреже, који је утврдила једна комисија и Суд одобрио није изведен, а можда се неће ни извести по томе програму, јер аутобуси свуда на Западу, па и код нас већ потискују трамваје. Тај програм будуће мреже мораће се мењати са обзиром на саобраћајне прилике на улици и данас и у будуће.

Жалимо, што нисмо били у стању да прикупимо тачније податке о извршеним радовима и њиховом коштању, што би свакако служило као драгоцен податак за развиће Београда. У већини случајева је само обраћена пажња да се дотични посао изведе што пре а никакви или врло мали подаци остављани о раду. Зато и има доста радова који су изведени а за њихово коштање и када су изведени нема ни трага.

Тек у последње време, од две године на овамо, почело се на сређивању ових података и данас се може скоро тачно наћи по архивама што је који посао каштао и где је изведен.

— Крај —



УНИВЕРЗИТЕТСКА БИБЛИОТЕКА

Д-р Светолик Стефановић

WWW.UNILIB.RS

## Проблем станова у Београду

Станбено питање у Београду преживело је за последњих десет година неколико критичних фаза, које чине једну историју овога врло деликатног проблема наше престонице.

У години 1918 и до маја 1919, решавао је проблем реквизицијом станова у корист оних који су били на улици и без крова над главом.

Реквизиционе комисије, састављене од општинских одборника и одређених гађана, обилазиле су по својим омеђеним рејонима, вршећи ревизију по кућама пописом броја соба и полицији пријављених становника. Тамо где је нађено могућности за насељавање

нових становника, констатовано је то записнички, па о томе извештавана централна комисија при општини, чији је задатак био да ма и интервенцијом полиције уселјава бескућнике у пронађене станове. Напоменути ваља, да је интервенцији ретко прибежавано, јер су се интересенти обично међу собом споразумевали, те је и укупна активност централне комисије била доста лабава.

Један докуменат из једне реонске комисије, о томе шта је приликом пописа и ревизија констатовано у једноме реону, карактерише ондашње станбене прилике у Београду.

### Подаци о ценама из пописа у V реону у мају 1919 године

(Из канцеларије V-ога реона)

Станови и цене:	П р е г л е д :																						УКУПНО		Просечно	
																							закуп- нина	ста нова	КИРИЈА	
																							дин.	п.		
Цене станова . . . . .	1	3	4	5	6	7	8	9	10	11	12	13	14	15	16	17	18	20	21	22	1892		12	28		
Број реквирираних . . . . .	3	5	8	11	2	19	6	—	18	1	13	2	1	25	3	1	3	29	2	4		154				
Цене станова . . . . .	23	24	25	26	28	30	32	33	35	36	37	40	45	46	47	50	55	60	65	70	2679		35	25		
Број реквирираних . . . . .	1	4	9	1	1	28	1	1	3	1	1	11	2	1	1	4	1	3	1	1		76				

Просечна кирија у ономе времену била је, у ових 230 станова, по 19 динара.

После маја месеца, па до краја исте го-

дине, попеле су се кирије у реквирираним становима до следеће висине.

### Податци о реквизицији станова од 23 V. до 28 XII. 1919 год.

(из канцеларије за станове при Месном Одбору)

Станови и цене:	П р е г л е д :											Укупно		Просечна закупнина	
												ЗАКУП.	СТАН	дин.	п
Број реквирираних станова	1	5	6	17	15	27	7	25	2	19		=124			
Цена станова у динарима	6	10	15	20	25	30	35	40	45	50	=3957		31	90	
Број реквирираних станова	2	17	3	7	1	8	4	7			=49				
Цена станова у динарима	55	60	65	70	75	80	90	100			=3590		73	20	
Број реквирираних станова	1	1	1	5	1	4	1	1	1	1	=17				
Цена станова у динарима	115	120	140	150	160	200	210	350	400	550	=3595		211	40	

Тако је просечна цена киријама у другоме полугођу исте године повећана, код 190 станова, од првобитних 19 на 58 динара.

За 1. мај 1919 године успостављена је Владина уредба, која је имала привремену снагу закона, којом се покушавало регулисавање овог све акутнијег и правно компликованог проблема.

Тада су успостављени и Одбори за станове, који су имали надлежност за решавање спорова и збрињавање бескућника.

Ова уредба је сваке године, пред мај или пред новембар, подвргавана законодавној ревизији, и са новим модалитетима преко над-

лежног министарства пролонгирана за наредни годишњи период.

1922 године донет је и посебни закон о становима и киријама, по коме су установљени и Судови за станове, који су имали станбено питање санирати интерпретацијом новог закона.

Формално тај закон је и сада у дејству, у колико се тиче висине закупа једнога малог броја предатних закупаца станова. Међутим, он је још ефикасан само у погледу заштите државних и самоуправних чиновника у питањима њихове киријацијске сталности и закупничке оптерећености.

Будућа судбина тога закона биће решавана у наредних дана, за коју је циљ Г. Министар Соц. Пол. и Нар. Здравља, ту скоро, затражио од надлежних политичко-управних власти податке, о броју оних закувачких породица које су још у домаћају ове законске заштићености.

Стварно узевши, ми смо сада већ ушли и у четврту фазу станбеног питања, које се више не карактерише, као некада, оскудицом станова уопште, колико њиховом скупоћом и хигијеном; и оскудицом специјалних малих станова.

Изградњом нових кућа у Београду од 1919 до 1927 године отклоњене су појаве буквалне оскудице, али још не и све последице оскудице малих и јефтних станова, за којима се још увек осећа потреба.

**Грађење кућа у Београду.**

Према познатим податцима општинске Грађевинске Секције, била је у Београду оваква годишња грађевинска компања:

	зграда	спратова	мањих станова	вкупних станова	укупно соба
у 1920 год:	115	176	179	94	812
у 1921 год:	170	261	255	148	1.163
у 1922 год:	404	810	745	540	3.928
у 1923 год:	370	809	738	686	4.488
у 1924 год:	188	404	384	328	2.389
у 1925 год:	150	274	242	147	1.196
у 1926 год:	263	490	528	277	2.026
у 1927 год:	61	125	99	105	559

У истој времену је оскудица станова дејствовала на стварање једне нарочите иницијативе код бескућника: сиротиња је сопственим напорима стварала своја нарочита насеља на Хаџи Поповцу; Булбулдеру; Пашином Брду; Новом Смедеревском Ђерму; у Јатаган и Пиштољ мали са неких 1340 станова.

После свега досадашњег што је учинила приватна и јавна иницијатива у питању станове санације, задовољена је некадашња велика пражња станова, па је већ наступила и знатна привидна „сувишност“ станова, коју ствара истина само привредна криза и несразмерна скупоћа станова.

Ова два узрока дејствују фатално у правцу фаворизирања нехигијенских станова, на штету оних хигијенских и нових у поратним грађевинама. То има за последицу и увећавање пазакупа — по пописној статистици има сада у Београду самачких домаћинства 10.33 од сто свих домаћинства — и са њим стискавање становништва збијањем у што мањи број станова.

Има знакова по којима се види да привредна криза, са својом дуготрајношћу и неодољивим притиском, врши једно осетно ракирање становника и станова. Тако је насту-

пило некакво кираџијско одабирање у рђавоме смислу те речи; јер бољи станови као скупљи остају празни, да би се гори и јефтинији препунили становницима.

У Београду је прошлога месеца понуђено, само путем огласа у новинама, око 500 станова, и то поглавито у центру града и у непосредној близини центра.

Од 407 станова са познатим податцима и адресама припадали су центру т. ј. налазе се између ових улица: Од Светосавске до Калимеџана; од Јованове до Бранкове; од Позоришне до Зеленог Вена; од Чехословачког Посланства до Наталине улице; од Крунске до Бирчанинове улице 165 станова.

У непосредној околини овога центра т. ј. од Карађорђевог Парка до Калимеџана; од Радничких Станова до Босанске улице; од Ботаничке Баште до Студентског Дома; од Зорине улице до Чубуре; од Звездаре до Милоша Поцерца улице и „Бајлонове Пиваре“ 134 стана.

На периферији Београда т. ј. рачунајући од центра до Старог Смедеревског Ђерма; Славујске, Приштинске, Лауданове, Вајфертове Пиваре, Бачванске, Далматинске и Чубурског Потока 108 станова.

Крајња периферија, а и врло велики број понуда станова у центру вароши, не улази у ове податке понуђених станова, јер само један мањи део понуда пролази кроз новинарске огласе, а већина их се обавља и оглашава лепљењем цедуља на самој кући или код суда бакалина и на најближем прометном раскршћу.

**Подаци нуђених станова у августу.**

укупно оглаш. станова	укупно познато соба	са непознатим бројем соба	са по једном собом	са по две собе	са по три собе	са по четири собе	са по пет соба	са по шест соба	са више соба	са непознатим бројем соба
444	970	46	135	162	76	30	23	7	5	35

са предсобљима	са кућама	са шупама	са купатилима	са осталим принадежностима	са шпајзом	засебна кућа	са паркетом	на спратовима	са баштама	модерни и елегантни станови
140	228	35	102	166	52	22	34	73	18	39

WWW.UNILIB.RS

УНИВЕРЗИТЕТСКА БИБЛИОТЕКА

са улице	велики станови	са пер. центр. етаж. грејањем	са гаражом	са верандом	са подрумом	са балконом	са терасом	у сутерену	на мансарди	виле	издаје се одмах хитно	у новој кући
31	13	6	4	4	21	5	8	8	7	7	115	21

Податци показују да је највећа криза насељености код станова од 2 собе. Таквих станова је према укупноме броју нуђених 36.48 од сто. Ови и овакви станови су наме-

њени економски средњем закупцу: малом трговцу, занатлији, средњем чиновнику, приватном намештенику и сличним.

Из статистике о грађевинској делатности за 8 година, види се, да је изграђено нових 5640 станова са 16.561 соба. То значи просечно по 2.93 соба на један стан. Међутим, у августу месецу, када је најмања селидба, нуђено је преко огласа 238 таквих станова од 2 и 3 собе, или 53.60 од сто свих тако нуђених станова.

Зашто су ови понајпотребнији станови доспели у положај најненасељенијих станова видеће се из огласних фиксираних кирија, које у својој општој просечности достижу 1080 динара.

Податци о киријама нуђених станова.

	број соба	друг. оделења	број соба	друг. оделења	број соба	друг. оделења	број соба	друг. оделења	број соба	друг. оделења	број соба	друг. оделења	број соба	друг. оделења	Укупно соба	Укупно друг. оделења	Укупна закупнина	Просечна кирија	Укупно станова
Соба — оделења	1 2	1 —	2 4	2 3	13 15	2 2	7 6	12 8	6 6	11 7	9 9	66 60							
Број станова	1	1	2	2	9	1	4	6	3	5	5						28.500	730	39
Цена једног стана	300	350	450	500	600	700	750	800	850	900	1000								
Соба — оделења	2 2	4 3	2 3	8 10	6 4	5 5	3 1	5 5	5 8	7 10	3 2	53 53							
Број станова	1	2	1	5	2	2	1	2	2	3	1								
Цена једног стана	1050	1100	1150	1200	1300	1400	1460	1500	1600	1700	2000						30.560	1.389	22

Код малих станова, којих је у општем броју нуђених 135, или 30.40 од сто, достижу ове фиксирание кирије просечно 510 динара. Међутим су ово оне минималне кирије, које су оглашине свега у 64 од 444 понуда станова. То су пружили они најјефтинији понуђачи, а остали ће, извесно је, тражити скупле кирије: они ћутањем о томе у ствари тактизирају према закупачким рефлектантима.

У 44 случаја оглашено је, да ће кирије код дотичних станова бити: скромне; умерене и врло умерене; повољне, врло повољне и најповољније; јефтине и врло јефтине.

Тако је у свега 105 случајева — 24.00 од сто свих понуда — покушало да се унапред

обавесте закупци о сношљивој цени кирија. Међутим, упоређивањем ове последње табеле са оном о некадашњим киријама (друга по реду) види се како је огромна данашња цена кирија.

У 23 од сто свих понуђених станова имају закупци да добију уз стан и купатило, што је са гледишта здравствених и културних потреба врло важна станбена чињеница.

Сви ови нуђени станови налазе се у 124 улице Београда. У предпоследњој табели се налази и 35 кућа, за које се зна само толико — да имају и да нуде по више станова. Да ли њихов укупни број достиже стотину, или и више станова, то није било могуће сазнати из њихових огласа.



Влада Миленковић

WWW.UNILIB.RS

## Исхрана београдског становништва

Много је проблема који интересују нашу престоницу и којима се у ближој или даљој будућности мора посветити озбиљна пажња. Ти су проблеми разноврсни, и привредни, и социјални, и хигијенски и здравствени. Да би се ти проблеми правилно схватили и да би се могло одлучити на ове или оне мере у правцу њихова решавања мора се, пре свега, испитати положај и стање услова под којима су извесне појаве настале и у ком правцу је одређен, под данашњим околностима, њихов даљи развој. Тако, на пример, за решавање здравствених проблема престонице нужно је знати, поред осталог, капацитет и начин исхране престоничког становништва. На основу тих података може се даље просуђивати о економском, социјалном и културном стању престоничког грађанства, као и о његовом степеном благостања. Стога општинске управе на западу полажу велику пажњу на обраду овог статистичког материјала, који им по том служи као мерило за предузимање извесних корака у својој комунално политичкој акцији. Ми ових података са овако једног компетентног места немамо. Међутим, у Општинским Новинама од 1. августа т. г., г. Д-р Стојадин Павловић, на основу прикупљених података, изнео је извесне цифре у погледу кретања капацитета исхране престоничког становништва, које заслужују пуну пажњу. Ми нећемо улазити у оцену тачности ових цифара, као ни у њихову детаљнију коректуру. И г. Др. Павловић се не залаже за њихову тачност, већ их саопштава уз низ неопходно потребних ограда и објашњења. При свем том, сматрамо да овај први рад о овом питању заслужује пажњу и да је згодно, под претпоставком барем и приближне тачности података указати на извесна питања, која се неодложно намећу.

Према податцима г. Др. Павловића просечна годишња потрошња најглавнијих артикала кретала се на једног становника овако:

	месо	маст	риба	зејтин
1924.	15.7 кг.	0.5 кг.	4.2 кг.	4.3 лит.
1925.	29.1	1.0	4.1	6.2
1926.	35.5	0.8	3.6	5.0
1927.	33.8.	1.6	3.1	4.7
1928.	27.6	0.9	2.6	4.3

	бутер-кајмак	поврће пресно	поврће конзервис.
1924.	1.8 кг.	188.5 кг.	1.2 кг.
1925.	2.0	121.0	0.2
1926.	2.2	116.1	0.2
1927.	3.0	116.4	0.05
1928.	2.0	98.8	0.2

	алкохол	шећер	млеко	јаја кг.
1924.	97.7	27.9	69.9	5.8
1925.	83.1	28.1	71.3	5.8
1926.	83.1	23.4	76.0	6.1
1927.	77.3	20.1	78.9	6.2
1928.	66.6	18.2	74.2	3.6

Напредак становништва наше престонице у тесној је вези са исхраном. Исхрана је услов за сваку човекову радњу. Управо свака делатност је у крајњој линији функција исхране т. ј. одржавање и напредовање појединца. Добра и рационална исхрана јача снагу народа, као и његову отпорност према свима недаћама, како социјалним тако и индивидуалним. Од исхране зависи степен здравља народа. Према висини рационалности исхране може се ценити степен народног благостања.

Ако наведене податке о исхрани престоничког становништва посматрамо у светлости набачених проблема не можемо доћи ни до мало повољних резултата и констатација. Пре свега, морамо утврдити да се престоничко становништво недовољно храни. Даље утврђујемо, да се потрошња извесних важних артикала последњих година смањује. То је несумњиво доказ опале економске моћи престоничког становништва последњих година.

И други закључак који се намеће из горњих констатација јесте, да у престоници преовлађују типови средњих и сиромашнијих грађана, јер када би било обратно т. ј. кад би богатији ред људи био већи, онда би несумњиво и општи ниво потрошње био виши. Да анализирамо потрошњу артиклима.

Потрошња меса од 35.5 кг. 1926. г. смањила се 1928. г. на 27.6 кг. Међутим потрошња меса у Немачкој 1925/26. год. на главу била је 47.920 кг. Разлика, дакле, између просечне потрошње у нашој престоници и оне у Немачкој износи 20.278 кг., а то је, нема сумње, поразна цифра по економско-социјални положај нашег грађанства. Овако низак степен потрошње меса могао би се разумети, да је у питању измена начина исхране. Међутим, тај случај не стоји, пошто је потрошња бутера, кајмака, поврћа, млека и јаја т. ј. главних артикала данашње преоријентисне потрошње, такође опала.

Потрошња масти показује мањи пораст што је последица потребе јаче исхране становништва. Потрошња рибе је од 1924. год. стално у опадању, као и зејтина. Бутера и кајмака троши се на главу око 2. кг. и то отпада сигурно на богатије слојеве. Потрошња пресног поврћа такође је опала, а конзервисаног поврћа налази се на једном бедном степену.

Свакако је добро што се повећала потрошња воћа, које савремени начин исхране сматра једним од артикала рационалне и добре исхране. Потрошња шећера је, такође, опала али и онда када је била највећа (1925. год. 28.1 кг.) још увек је била мала према висини потрошње код народа централних и западних европских држава. Млека трошимо мало. Разлога овако малој потрошњи свакако има и сувише. Али је неоспорно да се млеку, као све значајнијем производу у исхрани, мора посветити озбиљна пажња. Американци врше велику пропаганду за повећање потрошње млека. На сваком месту које служи телесним вежбама увек се раздају пропагандистички летаци „млеко даје најбољу снагу!“, а недељом и празником женском свету се редовно деле плакати: „Млеко даје лепоту!“. У многим стручним публикацијама, на сваком згодном месту стоје исписани ови ретци: правилна исхрана деце је прва дужност нације. Свако дете од 1—16 година мора пити дневно литар млека. Дете у расту треба да пије најмање  $\frac{3}{4}$  литра дневно; одрасли  $\frac{1}{2}$  литра. Млеко, здравље, рашћење — у нераздвајој су вези. Наведосмо ово неколико података који су свакако од интереса, јер нас раздваја још врло мало времена када ћемо и ми морати повести озбиљну и систематску пропаганду за повећање потрошње млека. Други артикал, исто толико важан као и млеко, који се код нас мало троши јесу јаја. Међутим, и јаја савремени начин исхране сматра одличним прехранбеним материјалом.

Што се потрошње алкохола тиче, она нам, такође, пружа интересантне податке. Ракије је трошено на главу 1924. год. 10.3 лит., а 1928. год. 7.6 лит.; вина 1924. год. 32.3 лит., 1928. год. 22.6 лит.; пива 1924. год. 55 лит., 1928. год. 36.4 лит. Погрешно би било на основу ових података говорити о слабљењу

потрошње алкохола у престоници из којих других разлога, сем из разлога чисто материјалне природе.

Као што видимо, овај летимични преглед пружа нам ни мало повољну слику исхране престоничког грађанства. А познато је да непотпуна исхрана изазива разне поремећаје и физичке и моралне и етичке, затим утиче на појачање социјалних болести и разних социјалних порока, у првом реду криминалитета. Сигурно можемо тврдити, на основу горњих података о исхрани, да би подаци о здравственом стању престоничких грађана морали бити још неповољнији. А то је сигурно, обзиром на слабе и рђаве хигијенске прилике под којима живи добар део престоничког становништва.

Данашње стање исхране престоничког становништва, као што смо видели, није ни мало повољно. А то је проблем око кога се стиче и из кога произлази низ многобројних питања првокласне социјалне важности. Нема сумње да би се у данашњем стању исхране могао наћи добар део узрочника многим неповољним појавама, које нису ништа друго него симптоми проузроковача. Верујемо, стога, да је ово питање и за нас постало актуелно. У блиској будућности њему, као и свему ономе што је с њим у вези, мораће се покључити озбиљна пажња. Као први корак на томе послу треба да буде одлука општинске управе да се организује и обезбеди што боље прикупљање података о потрошњи најважнијих предмета исхране у нашој престоници. За указивање на постојање проблема могу се употребити макар и приближно тачни подаци. Али за одређивање извесне политичке акције за деловање у овом или оном правцу у вези са истакнутим проблемом морају се имати прецизни и тачни подаци.



У  
Н  
И  
В  
Е  
Р  
З  
И  
Т  
С  
К  
А  
Б  
И  
Б  
Л  
И  
О  
Т  
Е  
К  
А

www.Др.Коста М. Јовановић

## У Купатила у старом добу

Што је народ културнији у толико се више и лакше прилагођава личној и општој хигијени. Један од најважнијих делова хигијене је чистоћа. Да би се она што лакше и што боље одржавала, нарочито по градовима, све градске општине се труде да уведу што модернија сретства за одржавање чистоће како градске тако и личне. За то данас видимо да се општине труде да уведу што боља, што практичнија и што јефтинија купатила, тако да се и најсиромашнији може њима служити.

Неће бити без интереса да изнесемо, како се је у најстаријем добу водило рачуна о чистоћи тела, те и о купатилима.

Купање и прање тела водом видимо код најстаријих народа, нарочито тај култ налазимо развијен код старих Грка и Римљана као што нам показују стари записи Хипократа, Галенуса, Ценза, Талиануса и других. Као прва купалишта су употребљавани извори и реке, као што то Хомер описује за краљеву ћерку Наусаку или као што налазимо у Библији за Фаваонову кћер.

Лакедемонци су се купали (по Марцијалу) у реци Еуротасу. Јевреји су се морали, према Мојсијевом закону често купати и држати чисто. Најзад, то су радили и сви оријенталци, јер их је на то терала њихова топла клима. Временом код старих Грка купање је постало естетични народни обичај, те се поред домаћих купатила, почела да праве прва јавна купатила. Грци, који су се иселили у Јужну Италију почели су први да праве велика и луксузна јавна купатила. Прво велико луксузно купатило направио је Селинус код Терме у Сицилији. Од тога доба сва слична купатила називају се Термама. Стари Римљани нису само имали домаћа купатила „Balneum“ већ су градили и велика јавна купатила, а што је који цар био богатији то га је он правио са више луксуза и удобности. Колико су таква купатила била вечанствена, показују нам развалине Каракалиног купатила (Thermae Caracallae). Агрипа је своје величанствено купатило поклонио римском народу. Тибериус, Нерон, Тит, Каракала и Диоклецијан подиза-

ли су величанствена купатила, која су поред свију угодности имала своје библиотеке, места за забаве и игре, уметнички израђене стубове и галерије слика. У једно време било је дозвољено да се мушки и женски могу заједно купати, што су неки цареви као неморално законом забрањивали (Август, Север и Хадријан), али су други раскалашни цареви те законе обарали. „Купање“ се је Римљанима толико свиђало да су по цео дан проводили у купатилу. Тако је записано да се је римски цар Комодус купао по 8—10 пута дневно. Близу Рима била је топла вода Баја у чијем су се купатилу купали Римљани. Хорације и Овид кажу на једном месту да су се многи Римљани услед претераног купања у овој топлој води разбољевали и многи је здрав из овог купатила изашао са „раном у срцу“.

При купању је био обичај да се тело маже уљем и помадама и да се трља нарочитим четкама које су називали Стригили. Ово се раније налазило још и код старих Грка. Поред тога при купању се је употребљавало још једно сретство за чишћење коже које се по Хипократу звало сапуњава земља. Исто тако за трљање су се употребљавали и сунђери за које је праотац медицине Хипократ казао да су бољи и здравији од четка. Изгледа да старогрчка кућевна купатила нису одговарала свима потребама, те је зато Хипократ у трећем делу своје књиге о животу назначио како треба да је купатило, да би се могло употребити и за оболеле са великом температуром.

Римљани примивши обичаје купања и прављења купатила, пренели су ту добру навику и на Гале као и на Германе. Али Римљани нису само правили домаћа и јавна купатила. Они су свугде где год су наилазили на топле и лековите изворе подизали купатила односно бање. И данас готово сва светска купатила и бање прво су подигли Римљани, од којих су се нека и данас одржала, док су друга пропадала са пропашћу Римљана, да се после дужег времена поново подигну. Готово све наше бање биле су искоришћаване од Римљана као купатила.



# Теорија и класификација савременог града

(Наставак)

Изучавањем градских развитака долази до једне устаљене норме која нам служи за основицу класификације градова. Од тачне дефиниције насеља с обзиром на развитак државе и њеног законодавства зависи ликвидирање многих тешкоћа које су баш због те неодређености постојале у несавладљивој мери. Расматрањем разноликих основица за класификацију градова, утврђује се да постоје 1., градови званични (јуридички) или номинални и 2., градови у научном смислу. Административно обележје града даје нам објашњење за прву групу, док за град у научном смислу морамо имати објашњења из других извора. За то ћемо се обратити социјалној и економској теорији које опредељују значај градова и њихову класификацију по покрету других радних сила.

У низу оваквих разматрања долази се до два главна градска обележја: градови службени, званични (правни) или номинални, и градови у научном смислу. Административно обележје града даје нам јасне појмове из ове прве категорије градова, док је за другу њена карактеристика савршено недовољна. За објашњење градова у научном смислу, њихове карактеристике, развоја и данашње функције, потребно је изучавање других појмова, и то у првом реду оних који улазе у сплет социјално-економских чинилаца.

Унутрашња општа структура једног града важније је мерило за класификацију, јер одаје оно што је битно у социјалној теорији. Научници новијег урбанизма у духу те теорије опредељују градове. Тако, Н. П. Анцифоров објашњава град „као место подешено за заједнички живот једне друштвене групе сложеног обележја, која је унутра диференцирана и с одређеним правним обликом“... Овакво излагање, несумњиво, има преимућство у томе, што истиче не само формално но и опште обележје којим се одликује многољудност једног савременог града. Али, оно не може бити свагда примењено кад је реч о градовима савремене епохе, јер се данас сусрећемо с градовима насељеним живљем не само једне класе но и једног занимања; а, с друге стране, наилазимо на села са сасвим диференцираним саставом становништва. Проф. Вељихов у низу овога излагања, наводи село Павлово, у Русији, проглашено за варош тек у 1917, г., које су економски још раније испицали као сеоско насеље са сасвим сложеним груписањем, где су једновремено и заједно живели фабрични радници, занатлије и земљорадни-

ци. Та се појава нарочито често запажа у енглеским и белгијским неварошким насељима, у којима живе скупа земљоделци и занатлије са фабричним радницима запосленим свакодневно на десетину километара далеко од места становања. Према томе, степен диференцијације насеља, како нам показује статистика, не може увек да служи као једини критеријум за разликовање од села. Француз Мерио, у жељи да нађе тачније мерило разлике, предлаже густину градског насеља за одређивање класификације.

Но, поред тога, мора се узети у обзир и скуп оних чинилаца чисто економског обележја који нам научно разјашњују склоп градова. На овај начин проистиче економска теорија која заснива појам о граду на строго научној основи, а не на спољним, формалним или уско социјалним ознакама. Ма да је заједнички живот у градовима пре свега социјална појава, завршна разматрања се морају засновати на економској анализи. Познато је, да људи бирају обично такво место становања и такав начин живота који им допуштају да се боре, према стању техничких могућности, за своје материјално одржавање најбољим путем. Сама могућност густог насеља на сразмерно малом земљишту зависи од битних услова производње, од општег „проблема градова“ тесно везаног у свима својим деловима с економским односима без чије анализе би се тешко нашао прави кључ решења. Према томе, све ове дефиниције своде се на вештину опажања тих чисто привредних ознака које су најподесније за карактеристику градова као социјалних појава.

У привредној литератури је врло распрострањено гледиште по коме је „град насеље људи код којих се врши интензивна подела рада“. Но, не треба губити из вида, да су градови постојали и у стању натуралне привреде; затим, у неким чисто индустријским савременим насељима — не градовима — подела рада може бити интензивна; најзад, ни сама граница између интензивног и неинтензивног није утврђена, па би према томе разлика између градског и сеоског насеља остала нејасна. Макс Вебер и његови следбеници истичу веома занимљиву ознаку градови тврдећи „да је град такво насеље, чији се земљишни посед регулише нарочитом основицом прихода, а на име домовласништвом, при чему се остала земља јавља само као додатак“. Ова дефиниција није без оштроумности, али разматрати овако замршене економске појаве,



WWW.UNILIB.RS

као што је град, само с гледишта земљишне и кућне ренте, значило би игнорисати друге важније и производне чиниоце. Поред тога, ова Веберова дефиниција, ма колико била тачна у односу на савремене градове и њихов систем ренте, не обухвата античке и средње-вековне градове, нити савремене градове — колосе где је цена земље неизмерно висока. Вернер Зомбарт би био ближи стварности са својом изјавом, да је „град велико насеље људи који се користе производима туђег земљоделског рада ради свог одржавања“. Овде се јасно истиче разлика између насељеног града и сеоске привреде као типично земљорадничке делатности. Но, ипак, ни она није без недостатака. Прво, оваква дефиниција почива на чистој негацији, не указује довољно на карактеристичне облике рада градских становника. Друго, ма колико да је тачна у примени на средње-вековне занатске и трговачке градове као и на извесне типичне савремене градове, она никако не обухвата градове натуралне привреде са мало развијеном разменом и ништавном поделом рада. М. Ковалеvски је нешто ближи тачности кад, схватајући град и село као два света, означава град као „насеље са веома јаком диференцијацијом занимања, првенствено индустријских, трговачких и кредитних“. Но и ово је нетачно, у колико се претендује на општу важност и примену ове дефиниције на све градове почев од Вавилона.

Ако се пажљиво промотре наведене дефиниције, увидеће се да су њихове мане у главном у томе, што њихови творци, у тежњи да нађу стварне ознаке за једновремено обележје градова свих типова, предела и епоха, упадоше у неостварљиве циљеве. Градски жи-

вот, као и сваку другу социјалну појаву, треба посматрати у даном тренутку, и њихове основице, привредне и друге, ценити по важности епохе. Према томе, правилан је поступак оних економиста и социолога који су избегавали једнообразне дефиниције за градове свих времена и предела.

За класификацију градова најбоље би нам могла послужити њихова намена, склоп, значај, она социјално-економска функција коју градови, сваки посебице, врше. Овде би се одмах истакла подела на две групе: градови чисто економски (привредно - производни) и градови нарочитога типа. У прву би групу дошли градови: 1) индустријски; 2) трговачки. Како, у ствари, нема много градова с јасном поделом на индустријске и трговачке, то би се читава скала осталих градова између ове дв егрупе назвали 3) индустријско-трговачким градовима. Градови прве групе могли би, с обзиром на поједине особине земаља, да се поделе још на: фабричне и занатске, затим рударске (чији је процват у вези с ископавањем подземља и његовом вредношћу). Трговачки пак, градови, могли би се раздeliti на градове спољне трговине (трговачка места на морској обали) и градови унутрашње трговине (пристаништа на великим рекама и железничким укрштавањима).

У другу групу улазе градови: 1) војнички (тврђаве, као Кронштат, Гибралтар), 2) чисто административни, 3) научно - васпитни (као Оксфорд, Кембриџ, Хајделберг) и 4) здравствени (санитарни) или бање. Неки урбанисти присаједињују овим поделама и т. зв. свете градове (на пр. Бенарес), затим градове — резиденције (дворске градове, као Царско Село, Версаљ итд.) и дипломатске градове.

(Наставиће се)



УНИВЕРЗИТЕТСКА БИБЛИОТЕКА

# Комуналне занимљивости широм света

## Статистички изглед Милана у 1928 г.

Као специјални прилог „Миланске комуналне ревије“ изашли су одлично сређени статистички подаци вароши Милана у 1928 год.

Миланско становништво порасло је за последњу годину дана са 33.289 становника, достигавши број од 987.316 душа. Највећи број новог становништва су усељеници. Огроман је прилив и сељака, који у овом индустријском центру Италије из дана у дан пренагомилавају радништво, претварајући се од ситног сопственика у пролетера. Новорођених живих је свега 2085. Просто је запањујућа цифра смртности код одојчади. Ова статистика даје ту црну цифру: умрло је 11.114 одојчади!

Бракова је закључено 6.892.

Занимљиви су подаци и исхране. Меса и рибе сваки је милански становник појео у току 1928 год. 57 килограма, т. ј. мање за четири килограма од предходне, 1927 год. Док је потрошња меса опала, дотле је потрошња алкохола нагло порасла: у 1928 год. сваки Миланац просечно је попио 158 литара алкохола, док је 1927 год. попио нешто мало више од 145 литара.

На трамвајима и аутобусима возило се више од 328 милиона путника. Странаца из Италије и иностранства је било као ни једне године дотле: милион и сто хиљада. Општина је од таксе на њих покрила 42% свих својих расхода!

## У Берлинској општинској библиотеци

— Продаја ретких дела —

У Берлинској Општинској Грађанској Библиотеци ових дана извршена је сензационална продаја врло ретких француских књига. Ове француске илустроване књиге, чија су издања данас једна историска реткост, неким случајем ушле су у Берлинску Библиотеку још у осамнаестом веку, и ту се задржале све до ових дана. Ове књиге, као велика реткост представљале су огромну вредност.

Управа Библиотеке, желећи да у свом програму за 1930 годину, снабде своје читаонице најновијим делима немачке и светске литературе, решила се да ове реткости уновчи.

Тако је дошло до ове лицитације старих књига француских и енглеских. Нарочито су добро продати радови неких француских и

енглеских гравира. Одлично су прошле и многа ретка издања.

Тако је један примерак Лидових Метаморфоза, штампан 1767 у четири свеске повезане у старинској кожи, био продан за 24.600 златних марака (око 150 хиљада франака).

Четири свеске Лабордових песама из 1773 постигле су цену од 17 хиљада марака (више од 100 хиљада франака).

Једно издање Молијера из год. 1773 са илустрацијама Моран млађегга 12.500 марака, више од 75 хиљада франака.

Једна Декуртијева гавира „Затечени љубавник“ продата је уз цену од 4.250 марака, више од 25 хиљада франака.

## Борба Општина против алкохола

У статистици земаља са великом потрошњом алкохола Пољска заузима друго место, одмах после совјетске Русије. Пољска има већ осам година закон против алкохола од 23 априла 1921 године, на основу кога свака општина има право да забрани продају алкохола у своме подручју. Овај закон био је први пут искоришћен прошле недеље. У вароши Прушков, недалеко од Варшаве, извршено је било гласање грађанства према важећим начелима за парламентарне изборе и са две трећине гласова донето је решење, да се продаја алкохола на територији Прушкова забрани. Решење ово је већ потврђено од стране Мин. Унутрашњих Дела и забрана алкохола ће ступити у важност на дан 1 јануара 1930 године.

## Претварање цариградских верских мешита (богомља) у модерне библиотеке

Турска влада у Ангори затражила је од цариградске управе за верске ствари списак великих и малих мешита у Стамбулу у намери да смање број мешита, ордеђених за богослужења.

То се исто захтевало и од свих градова нове Турске.

Председник Општине у Аксерај изјавио је: — Према диспозицијама Турске владе велика верских мешита и богомља имају се претворити у модерне градске библиотеке.

И Кемал Паша је то исто изјавио:

— Нова вера — то је књига културе; и ми ћемо се њој од сад клањати!



## СЛУЖБЕНИ ДЕО:

Рад Општинског Одбора

## ЗАПИСНИК

Тридесете — Друге Редовне Седнице Одбора Општине Београдске, одржане 13. септембра 1929. год. у 6 часова по подне.

Председавао Председник г. Милош Савчић.

За деловођу-секретар г. Боровоје Станковић.

Од одборника били су г.г.: Васа Лазаревић, Јов. Дравић, Д-р Д. Аранђеловић, Т. Панић, Триша Јовановић, Драг. К. Милошевић, Алберт Фирт, Р. Живковић, Д-р Александар М. Леко, Влада К. Петровић, Д-р Б. Пијаде, Д-р Мића Анић, Свет. Гођевац, Крста Гиновић, Тјеш. Старчевић, Стеван Бесарић, инж. М. Сокић, Мих. Л. Ђурић, инж. К. Букавац, Х. М. Ребац, Милован Матић, Бл. Антонијевић, Негослав Илић, Таса Максимовић, Шемајо де Мајо, Д-р Страшимир Милетић и Дим. Станчуловић.

1.

Пошто је прочитан записник са прошле седнице развила се дискусија око записника у којој су учествовали г.г. Васа Лазаревић, Д-р Милосав Стојадиновић, Милош Савчић, Милић Сокић и Стеван Бесарић. Од стране Суда примљена је примедба г. Бесарића да се његов говор са прошле седнице допуни тиме да је он приликом дискусије о зајму од 45 милиона динара рекао, да се радови могу извршити из општинских средстава— пошто је Општина обавезна да сваке године даје на име ануитета 15 милиона динара, а Општина ће стварно свршити свега за пола године раније те послове него кад би сама изводила и да према томе нема потребе да се зајам закључује.

За овим је записник примљен.

2.

Код тачке саопштења Потпредседник г. Д-р М. Стојадиновић саопштио је Одбору да је Г. Министар Унутрашњих Дела одобрио одлуку о зајму, а Г. Министар Финансија да је брисао одредбу о државној гаранцији, јер по Финансијском Закону, гаранцију може да прими само за зајмове у иностранству.

Исто тако г. Д-р Стојадиновић саопштио је да је г. Министар Унутрашњих Дела по случају Д-р Челића усвојио гледиште Суда и у своје решењу констатовао да је жалба Д-р Челића потпуно неумесна.

Најзад г. Д-р Стојадиновић обавестио је Одбор да чланови комисије за проучавање Статута, сем неколико изузетака, нису долазили на седнице, тако да је Суд принуђен да

на основу писмених примедба које је примио од г.г. одборника да дефинитиван текст Статута, који је прека потреба, јер је он база за израду буџета, — али Суд стоји на расположењу г.г. одборницима да и у току даљег рада на Статуту могу ставити своје примедбе на исти.

3.

На предлог Суда АБр. 20258 Одбор је РЕШИО:

Да се усвоји програм радова за калдрмисање улица на кредит које извршује Опште Грађевинско А. Д. по уговору АБр. 19986. и по коме се програму имају калдрмисати:

- I. 18. улица ваљаним асфалтом и
- II. 22. улице ситном коцком

и то:

I Улице са ваљаним асфалтом:

1. — Краља Александра—Гробљанска — Звезда.
2. — Грачаничка (Кнез Михајлов Венац —Бука Караџића).
3. — Обилићев Венац (Кнез Михајлова—Бука Караџића).
4. — Топличин Венац (од Караџићеве до Обилићевог Венца).
5. — Царице Милице (Обилићев Венац—Бранкова).
6. — Продужење Призренске (на Зелен. Венцу) до Бранкове.
7. — Југовићева (Вишњ.—Поенкареова).
8. — Господар Јованова (Кнез Мих. Венац, Кр. Петра—Кап. Мишина—Позоришна).
9. — Јевремова (Риге од Фере до Капетан Мишине).
10. — Душанова (Кнез Михајлов Венац—Љубичина).
11. — Гундулићева I. (Битољска — Видинска).
12. — Влајковићева (Александрова — Косовска).
13. — Зорина (Шумадијска—Макензијева).
14. — Крунска I део (од Браће Недића до Курсулине).
15. — Ресавска (Бирчанинова—Вишеградска).
16. — Студеничка (Бирчанинова—Милоша Поцерца).
17. — Кр. Милутина (Бирчанинова—Милоша Поцерца).
18. — Бирчанинова (Ресавска—Катићева).

II Улице са калдрмом од ситних коцака:

1. — Крунска II део (Београдска—Браће Недића).
2. — Кнез Милоша (Краља Милана—Кр. Александра).
3. — Таковска (Кр. Александрова—Вој. Добрнџа).
4. — Кнез Милетина (Позориште — Цетинска).
5. — Позоришна (Позориште — Страхињина Бана).
6. — Кн. Љубице (Васина—Душанова).
7. — Краља Петра (Узун Миркова—Душанова и Грачаничка—Богојављенска).
8. — Богојављенска (Национал — Поп Лукина).
9. — Топличин Венац (Вука Караџића — Поп Лукина).
10. — Вука Караџића (Обилићев Венац—Топличин Венац).
11. — Поп Лукина (Иванбегова — Топличин Венац).
12. — Краљев Трг (пored Македоније).
13. — Буре Даничића (од Хилендарске до Милетине).
14. — Зорина (Макензијева—Његушева и Крунска—Александрова).
15. — Крагујевачки Друм (Војводе Мишића—Топовске Шупе).
16. — Балканска (Немањина — Босанска).
17. — Сарајевска (Мостар — Дринска).
18. — Ресавска (Немањина - Бирчанинова).
19. — Студеничка (Немањина — Бирчанинова).
20. — Бирчанинова (Милошева — Ресавска).
21. — Милоша Поцерца — Милошева — Ресавска.
22. — Милутинова — Немањина — Бирчанинова.

Техничка Дирекција уступиће поменутом Предузећу у рад одмах оне улице, које се с обзиром на подземне радове и врсти калдрме могу још ове године окончати и за које има израђене пројекте или се могу у најкраћем року изградити, водећи рачуна о одредбама уговора.

Даљи ред рада утврдиће Техничка Дирекција споразумно са Судом Општинским с обзиром на хитност потребе и на све остале околности које на израду утичу.

При извршењу овога програма водити рачуна о томе да се уговором предвиђена сума од 45,000.000.— динара за радове на кредит не прекорачи.

Г. Јован Дравић скренуо је пажњу да би у првом реду требало калдрмисати Душанову, Видинску и улицу Краљице Марије, стару Ратарску улицу. Исто тако г. Дравић замера што нема ни једне улице са периферије која се предвиђа у програму радова.

Г. Др. Букић Пијаде такође је истакао важност Душанове, Видинске и Ратарске улице и молио је да се узме у рад и део Јевремове улице од Позоришне до Скадарске.

Г. Васа Лазаревић замерио је што ни једна улица у Савском крају није узета у обзир. Тако г. Лазаревић је скренуо пажњу Суду на важност Југ Богданове и Црногорске улице, улице Краљевића Марка и Босанске улице.

Г. Благоје Антонијевић учинио је примедбу што се није узела у рад Вишњићева улица, а г. Шемајо де Мајо указао је на Јакшићеву улицу, која има врло јак саобраћај.

Г. Д-р Страшимир Милетић заступао је гледиште да је потребно изградити програм којим ће се редом калдрмисати улице, па тим редом ићи као по Генералном Плану, јер је потребно да се у Београду калдрмишу све улице које нису калдрмисане.

Г. Негослав Илић изјавио је да нема ништа против предложеног програма, само је истакао да се и овом приликом није обратила пажња периферији.

Г. Милић Сокић предложио је да се Александрова улица од Гробљанске до Звезде калдрмише коцком, а исто тако и улице Царице Милице од Космајске до Обилићевог Венаца. Што се Душанове улице тиче, г. Сокић сматра да њу целу треба калдрмисати ваљаним асфалтом, и да се приликом њене израде узму у обзир и естетски радови. За Влајковићеву улицу г. Сокић упозорава да она има своју регулацију по Генералном Плану и да је зато треба само закрпити. За Балканску улицу од Немањине до Босанске г. Сокић је предложио да се ради од ваљаног асфалта, јер је идеално хоризонтална, а да се улица Краљевића Марка калдрмише првокласном коцком.

Г. Алберт Фирт предложио је да се Ратарска и Босанска улица, као врло важне по теретни саобраћај, калдрмишу у општинској режији, ако није могуће то учинити из зајма. Са калдрмом која се подиже из улица које се калдрмишу модерном калдрмом, г. Фирт је предложио да се калдрмишу улице на периферији.

Поппредседник г. Зафина одговорио је на примедбе појединих г.г. одборника. Што се тиче Ратарске, Видинске и Душанове улице у њима треба извршити експропријације, а Видинска није унета још и због неуређене нивелете. Што се тиче Јевремове улице од Позоришне до Скадарске о томе парчету водиће се рачуна, а за Југ Богданову и Црногорску тражена је измена регулације. За Краљевића Марка улицу г. Зафина изјављује да ће бити поправљена. Босанска улица у вези је са Поп Лукином, која се по Генералном Плану затвара и зато не може доћи у обзир. Што се тиче Влајковићеве улице, ту је питање Генералног Плана.

Затим је г. Председник Милош Савчић изразио жаљење што нису могле бити узете у обзир и оне улице у којима се морају извршити експропријације, јер Општина има данас да плаћа 28 милиона динара за експропријације, за свршене ствари. Приликом утврђивања програма водило се рачуна да се вежу све улице које су већ са новом калдрмом, тако да се има једна целина. Кад се набави потребан материјал на рачун репарација, онда ће се све главније улице моћи да узму у обзир.

После тога Председник г. Савчић ставио је предлог Суда на гласање и исти је једногласно примљен.

4.

На предлог Суда АБр. 19778 Одбор је РЕШИО:

Да се зајам од 26,000.000.— шв. франака закључен код Друштва Швајцарских Банака распореди овако:

1.—Исплата зајма од 3,000.000.— долара Блеру и Комп. и Чез Секјуритис Корпорејшн у Њу-Јорку у износу од 16,598.400.— шв. фр. по курсу 1.096.90	Дин. 170,880.472.—
2.—Исплата зајма од 1,000.000.— долара Југословенској Удруженој Банци конвертован у фунте стерлинга у одговарајућој вредности од 5,083.209.60 шв. франака а 1,095.90	„ 55,686.561.16
3.—Експропријације имања и исплата обавеза	„ 8,996.067.82
4.—Водовод	„ 1,000.000.—
5.—Канализација	„ 2,000.000.—
6.—Електрична Централа	„ 1,000.000.—
7.—Теразиска Основна Школа, јевтини станови и раденичка слоништа	„ 5,800.000.—
8.—Црква Св. Александра Нев.	„ 300.000.—
9.—Возни Парк	„ 500.000.—
10.—Трошаринска Управа за подизање зграде	„ 500.000.—
11.—Ватрогасно Одељење	„ 500.000.—
12.—Одељење за Одржавање Чистоће	„ 400.000.—
13.—Набавка каменог материјала	„ 9,000.000.—
14.—Општинска Штедионица — обртни капитал	„ 3,000.000.—
15.—Рефундирање буџета за 1929. године у корист партији 31. поз. 5 и 8	„ 3,000.000.—
16.—Паркови и Гробље	„ 600.000.—
17.—За Шегртски Дом	„ 100.000.—
18.—За израду модерне калдрме	„ 2,000.000.—
19.—За израду обичне калдрме	„ 1,000.000.—

20.—Допунске кауције — 5% допунске кауције	„ 2,011.252.16
21.—Ломбардни зајам код Државне Хипотек. Банке	„ 1,500.000.—
22.—Општини Нишкој за водоводне цеви	„ 400.000.—
23.—Санитетско Одељење	„ 600.000.—
24.—Исплата обав. из ранијих год.	„ 4,000.000.—
25.—Општи трошкови — непредвиђени трошкови и трошкови службе зајма	„ 609.438.12

Укупно Дин. 275,383.791.26

Целокупна служба зајма као и исплата обавеза и радова вршиће се преко Народне Банке а по уредним ликвидираним рачунима путем чекова вучених на име корисника рачуна.

Контролу над утрошком овог зајма вршиће нарочити Одбор састављен од следећих чланова одборника г.г. Д-р Драг. Ђ. Новаковића, директора Народне Банке, Д-р Милорада Недељковића, директора Поштанске Штедионице, Михајла Ђурића, Милана Стојановића и представника Министар. Финансија г. Милорада Тошића, који ће вршити оверу свих докумената за исплату из зајма.

Седнице Контролног Одбора, под председништвом Председника Београдске Општине оржаваће се недељно један пут а по потреби и више пута.

Измену распореда кредита према указаној потреби вршиће Суд по одобрењу Општинског Одбора.

Председник г. Савчић изложио је да је зајам морао да се направи да би се Блер исплатио, пошто он није хтео да продужи зајам. По уговору Блер је имао приоритет 60 дана од дана исплате зајма и зато је у међу времену направљен зајам код Управе Фондова у износу 18,500.000.— златних франака, из чега је исплаћен Блер и 500.000.— долара исплаћено Југословенској Уједињеној Банци. Пошто је Општина 1. септембра била слободна, направљен је зајам код Швајцарске Банке и из тога зајма исплаћена је Управа Фондова и задржато 500.000.— долара за исплату остатка Уједињеној Банци. Оно што је остало преко тога распоређено је према горњем предлогу Суда. Г. Савчић је нагласио да су за уређење Београда потребне још огромне суме, али се мора водити рачуна да становништво Београда не преоптерети. Општина има сада дуга преко пола Милијарде, а има од прошлих радова летећег дуга који је износио на дан 18. фебруара, 129 милиона динара, а од кога је до сада исплаћено око 30 милиона динара. Међутим како ни у једној улици није извршена још колаудација, не зна се још колико ће бити вишкова. Исто тако треба водити рачуна да за све ово што је рађено постоје и трошкови одржавања, а они ће из године у годину бити све већи.

Г. Јован Дравић изјавио је да је комисија, која је утврђивала стање затечено у Општини Београдској приликом доласка нове Управе, радила тачно према документима које је сравнила. Према томе до комисије нема кривице што се сад извесна сума показује као већа. Што се тиче распореда зајма г. Дравић замера што предлог Суда није раније умножен и што г.г. одборници нису позвати на конференцију дан два раније. Он истиче нарочито потребе школа и предлаже да се одвоји још 5 милиона динара за подизање основних школа, тако да буде 10 милиона динара за основне школе.

Г. Д-р Александар Леко предложио је да се нађе милион и по динара те да се инсталације за нову Кланицу искористе, пошто исте губе нерадећи половину своје вредности.

Г. Алберт Фирт тражио је да Општина прво плати своје дугове па онда да ради нове послове, јер има маса ситних занатлија који су радили за рачун Општине и годинама чекају да им се исплата изврши.

Г. Тимохир Панић молио је да се г.г. одборници упознаду са условима под којима је закључен зајам.

Г. Васа Лазаревић протествовао је што се у овоме питању Одбор ставља пред свршен факт и што г.г. одборници нису били позвати да ово питање реше и да виде да ли су узети баш они људи кој су требали бити први исплаћени.

Г. Милован Матић такође налази да треба прво да се исплати оно што Општина дугује и то да се свакоме сразмерно исплати према дугованој суми.

Г. Милић Сокић учинио је примедбу што распоред зајма није послат који дан раније и слаже се са г.г. Матићем и Фиртом да прво треба платити дугове предузимачима који су радили и да се одреди највећа могућа сума, па да се процентуално сви исплате. Предлаже да се овај предлог скине с дневног реда и да се Одбор претходно обавести о угово-

ру о зајму, као и о уговору о давању централе у концесију.

Г. Ранко Живковић предложио је да у Одбор за контролу утрошка зајма уђе и један трговац и један од занатлија одборника, те да они пораде да се свима занатлијама исплати новац на који чевају.

Г. Д-р Страшимир Милетић истакао је као који влада у општинској администрацији, услед чега је немогуће тачно познавање финансијског стања Општине. Усваја гледиште да се исплате летећи дугови и да се настане да се тачно утврди цифра летећих дугова Општине.

Председник г. Милош Савчић сложио се са мишљењем да прво треба исплатити оне људе који су извршили радове за Општину, али истиче да у погледу експропријација има таквих обавеза да су вршена поравнања код суда и да је општина дужна да изврши те исплате. Г. Савчић упозорава да највећи део предвиђених сума представљају стварно исплату старих обавеза. Што се тиче уговора о зајму и о централу, г. Председник изјавио је да ће се ти уговори ставити сваком од г.г. одборника на расположење, ако хоће и сутра, док се не буду превели и у „Општинским Новинама“ објавили.

После објашњења г. Председника, предлог Суда је стављен на гласање. За предлог Суда гласали су г.г. одборници: Др. Драг. Арађеловић, Триша Јовановић, Драгољуб К. Милошевић, А. Фирт, Р. Живковић, Д-р Александар Леко, Свет. Гођевац, Стеван Бесарић, Бл. Антонијевић, Негослав Илић, Таса Максимовић и Дим. Станчуловић, а одустали су он гласања г.г. одборници Васа Лазаревић и инж. Милић Сокић.

Седница је закључена у 9 и по часова у вече.

За деловођу-секретар,

Бор. Станковић с. р.

Председник

Београдске Општине,  
Милош Савчић, с. р.

# Бројни однос Београђана по матерњем језику\*

Обрађујући све даље материјал добивен пописом становништва у Београду од 15. априла о. г., Статистичко Одељење Општине београдске завршило је класификацију грађана по матерњем језику. Званична рекапитулациона табела биће публикована у наредном броју „Београдских Општинских Новина“.

Резултати који су добивени несумњиво ће интересовати и ширу јавност. Зато смо тражили да потребно да саопштим неколико значајнијих података.

Разумљиво је само по себи да највише београдских становника имају српско-хрватски матерњи језик. Од 226.289 становника колико их Београд укупно има, њих 186.607 изјавили су да им је матерњи језик српски. То значи, процентуално изражено, 82 од сто (тачно 82,5%). Другим речима више него четри петине београдског становништва говори владајући језик земље.

Али овај однос није једнак ако се посматра становништво одељено по полу. Онда излази да међу самим мушкарцима њих скоро 85 процената (равно 84,7%) говоре српски, а међу женским непуних 80 процената (79,6%). Не само што је мушко становништво у Београду у опште претежније, него је диспропорција још већа код становништва српско-хрватског матерњег језика. Тако на 1000 мушкараца у опште долази у Београду 780 женских, а на хиљаду мушкараца српско-хрватског матерњег језика свега 741 женска истог језика.

Становника са словеначким матерњим језиком има у Београду свега 5334; они према томе сачињавају 2,3 процента београдског становништва. Али међу њима је више жена (2978) него мушкараца (2356). Њихове женске партиципирају са пуна три процента, а мушкарци са мање од два (1,9%).

Ако се укупном броју српско-хрватског матерњег језика дода број становника са словеначким матерњим језиком, укупан проценат Југословена пење се на скоро 85 процената (мушки 86 и по од сто, женске 82 и по).

После српско-хрватског највише становника београдских има руски матерњи језик укупно 9.432 становника. Ово су у опште први аутентични подаци о броју Руса у нашој престоници (за време пописа од 1921 године, Руси још нису били имигрирали). Последњи пут сам саопштио број руских поданика који је за више него хиљаду мањи од овог броја; то је по себи јасно, јер је већ велики број Руса примио наше поданство. Укупан број руских емиграната у престоници износи скоро пуних 10.000 душа. Јер су многи међу њима изјавили и неки други матерњи

језик а не руски. Тако је у пописним листовима нађено 199 лица са монголским матерњим језиком, 107 лица са јерменским језиком (међу њима има и таквих који не воде порекло из Русије), по неколико лица естонског матерњег језика, литванског, черкеског, ђурђианског, летонског и т. д.

Између 9.432 лица са руским матерњим језиком, нађено је мушких 5.645, а женских 3.787. Сви Руси заједно сачињавају 4,2 процента београдског становништва; њихови мушкарци 4,5%, а њихове женске 3,8%.

Незнатно мање од руског језика, заступљен је у Београду немачки. Свега је пописао 9.329 лица са немачким матерњим језиком или процентуално 4,1. Од тога броја је мушких 3.775 (3 од сто), женских 5.554 (5,6%). Женских је, дакле, несразмерно више са немачким матерњим језиком него мушких.

Иза немачког матерњег језика, најрапрострањенији је словеначки чију сам висину раније исказао. Иза овога долази одмах мађарски. Становника београдских са мађарским матерњим језиком има скоро 5.000 (равно 4.980 или процентуално 2,2). Мушких је међу њима такође мање него женских. Ових првих је 2.042 (1,6%) а других 2.938 (3%).

За мађарским језиком долази чешки, кога у Београду говоре као свој матерњи језик 2.332 лица. Словачки је језик оделито споменут са укупно 650 лица. И међу Чесима и међу Словацима више је женских него мушких (Чеха 1.077, Чехиња 1.255; Словака 196, Словакиња 454).

Још само Румуна има преко хиљаду, укупно 1.147 (од тога броја на мушке отпада 554, на женске 597).

Мало потешкоћа код обрађивања материјала било је код Јевреја који су врло често означавали јеврејски језик као матерњи. Таквих лица има 1.651, ма да очигледно да ни старојеврејски ни њихов новији „жаргон“ нису у толиком броју заступљени у Београду. Поред тога 605 лица су означили шпањолски језик као матерњи. Ако се узме у обзир да међу лицима која су означили јеврејски матерњи језик већина станује на Дорћолу, онда није тешко повући закључак да је становништво под јеврејским језиком углавном размевало шпањолски. Зато се не би погрешило кад би се узело да становништва са шпањолским матерњим језиком има у Београду око 2.000; остали Јевреји сефардских обреда означили су српски матерњи језик (свега Јевреја по вероисповести оба реда има у Београду 7.443).

Лица са осталим матерњим језицима било је у Београду на дан 15. априла о. г. оволико: арнаутског 877 (854 мушкараца, 23 женске); француског 494 (157 мушкараца, 337 женске); грчког 414 (по 207 мушких и

\* Експозе дато представницима београдске штампе од стране потпредседника Д-р Милослава Стојадиновића.

www.ОПШТИНА ГРАДА БЕОГРАДА

## ТАБЕЛА

## Преглед београдског станова

Број пописног реона	Реон углавном обухвата	Врста бројева	БРОЈ ПРИСУТНИХ								
			Српско-хрватског			Словеначког			Руског		
			мушких	женских	Свега	м.	ж.	Св.	м.	ж.	Св.
I.	Кварт Дорћолски	апс. бр. у %	9203 79,47	7616 71,64	16819 75,73	170 1,46	388 3,65	558 2,51	385 3,32	280 2,63	665 2,99
II.	Кварт Варошки	апс. бр. у %	4573 84,75	2042 67,86	6615 78,70	126 2,34	207 6,89	333 3,96	127 2,35	85 2,82	212 2,52
III.	Кварт Савамалски	апс. бр. у %	8330 86,21	5563 80,82	13893 83,97	204 2,11	260 3,78	464 2,80	271 2,80	165 2,40	436 2,64
IV.	Кварт Теразијски	апс. бр. у %	8310 84,03	6042 76,72	14352 80,79	249 2,52	354 4,50	603 3,39	631 6,38	438 5,56	1069 6,02
V.	Палилула-Хади- поповац	апс. бр. у %	14872 83,44	11720 79,30	26592 81,56	332 1,86	456 3,09	788 2,42	987 5,54	679 4,59	1666 5,11
VI.	Палилула—Бул- булдер	апс. бр. у %	10339 85,14	8536 82,66	18875 84,00	147 1,21	180 1,74	327 1,46	494 4,07	248 2,40	742 3,30
VII.	Кварт Врачарски — Савинац	апс. бр. у %	16456 84,75	13239 79,30	29695 82,23	375 1,93	546 3,27	921 2,55	1160 5,97	1001 6,00	2161 5,98
VIII.	Кварт Врачарски — Смедерев. Ђерам	апс. бр. у %	11027 83,86	10025 81,92	21052 82,93	120 0,91	236 1,93	356 1,40	969 7,37	599 4,90	1568 6,18
IX.	Пашино Брдо	апс. бр. у %	4573 86,77	3977 84,85	8550 85,87	55 1,04	62 1,32	117 1,18	125 2,37	75 1,60	200 2,01
X.	Душановац	апс. бр. у %	3778 84,84	2513 85,42	6291 85,07	160 3,59	52 1,77	212 2,87	30 0,67	10 0,34	40 0,54
XI.	Сењак — Царева Ћуприја	апс. бр. у %	2812 83,82	2308 82,55	5120 83,24	80 2,38	72 2,58	152 2,47	247 7,36	112 4,00	359 5,84
XII.	Топчидерско Брдо — Бањица	апс. бр. у %	5328 88,55	3236 84,65	8564 87,03	111 1,84	101 2,64	212 2,15	163 2,71	80 2,09	243 2,47
XIII.	Топчидер — Дедиње	апс. бр. у %	4502 90,39	526 84,57	5028 89,74	196 3,93	19 3,06	215 3,84	27 0,54	9 1,45	36 0,64
XIV.	Чукарица — Беле Воде	апс. бр. у %	3085 90,10	2076 85,64	5161 88,25	31 0,90	46 1,86	76 1,30	29 0,85	6 0,25	35 0,60
УКУПНО		апс. бр. у %	107188 84,69	79419 79,63	186607 82,46	2356 1,86	2978 2,99	5334 2,36	5645 4,46	3787 3,80	9432 4,17



БР. 5.

Попис становништва на дан 15. априла 1929. год.

НИШТВА ПО МАТЕРЊЕМ ЈЕЗИКУ

СТАНОВНИКА МАТЕРЊЕГ ЈЕЗИКА

Немачког			Мађарског			Чешког			Јеврејског и Шпањолског			Румунског			Арнаутског		
м.	ж.	Св.	м.	ж.	Св.	м.	ж.	Св.	м.	ж.	Св.	м.	ж.	Св.	м.	ж.	Св.
491	822	1313	146	329	475	94	118	212	686	765	1451	28	42	70	115	7	122
4,24	7,73	5,91	1,26	3,09	2,14	0,81	1,11	0,95	5,92	7,20	6,53	0,24	0,40	0,32	0,99	0,06	0,55
251	335	586	110	142	252	54	51	105	45	48	93	13	10	23	6	—	6
4,65	11,13	6,97	2,04	4,72	3,00	1,00	1,69	1,25	0,84	1,60	1,11	0,26	0,33	0,27	0,11	0,00	0,07
306	431	737	163	194	357	60	78	138	30	29	58	24	20	44	137	—	137
3,17	6,26	4,46	1,69	2,82	2,16	0,62	1,13	0,83	0,31	0,40	0,35	0,25	0,29	0,27	1,42	0,00	0,83
226	450	676	156	242	398	84	116	200	41	49	90	46	19	65	36	2	38
2,29	5,71	3,81	1,58	3,07	2,24	0,85	1,47	1,13	0,41	0,62	0,51	0,47	0,24	0,37	0,37	0,03	0,21
707	872	1579	235	408	643	217	222	439	80	96	176	35	58	93	110	1	111
3,97	5,90	4,84	1,32	2,76	1,97	1,22	1,50	1,35	0,45	0,65	0,54	0,20	0,39	0,29	0,62	0,00	0,34
384	547	931	249	342	591	97	97	193	49	67	126	129	144	283	69	4	73
3,16	5,30	4,14	2,05	3,31	2,63	0,80	0,93	0,86	0,48	0,65	0,56	1,06	1,49	1,26	0,57	0,04	0,32
404	709	1113	293	410	703	117	179	296	49	52	101	101	98	199	58	6	64
2,08	4,25	3,08	1,51	2,46	1,95	0,60	1,07	0,82	0,26	0,31	0,28	0,52	0,59	0,55	0,30	0,03	0,18
372	606	978	248	327	575	102	132	234	53	52	105	57	59	116	39	2	41
2,83	4,95	3,85	1,89	2,67	2,27	0,78	1,08	0,92	0,40	0,42	0,41	0,43	0,48	0,46	0,30	0,02	0,16
133	199	332	121	151	272	97	84	181	12	13	25	16	36	52	4	—	4
2,52	4,25	3,33	2,30	3,22	2,73	1,84	1,79	1,82	0,22	0,28	0,25	0,30	0,77	0,52	0,08	0,00	0,04
105	102	207	92	121	215	35	40	75	4	5	9	80	72	152	89	—	89
2,36	3,47	2,80	2,11	4,11	2,91	0,79	1,36	1,01	0,09	0,17	0,12	1,80	2,45	2,05	2,00	0,00	1,20
92	149	241	33	61	94	27	38	65	—	—	—	1	4	5	19	—	19
2,74	5,33	3,92	0,98	2,18	1,53	0,80	1,36	1,06	0,00	0,00	0,00	0,03	0,15	0,08	0,57	0,00	0,31
151	203	354	77	103	180	34	43	77	4	8	13	9	11	20	91	—	91
2,51	5,31	3,60	1,28	2,69	1,83	0,56	1,12	0,78	0,08	0,21	0,13	0,15	0,29	0,21	1,51	0,00	0,93
80	24	104	37	13	50	5	5	10	2	—	2	10	3	13	76	—	76
1,61	3,86	1,86	0,74	2,09	0,89	0,10	0,80	0,18	0,04	0,00	0,03	0,20	0,48	0,23	1,53	0,00	1,36
73	105	178	80	95	175	54	53	107	4	3	7	5	7	12	5	1	6
2,13	4,33	3,04	2,34	3,92	3,00	1,57	2,19	1,83	0,12	0,12	0,12	0,15	0,29	0,21	0,15	0,04	0,10
3775	5554	9329	2042	2938	4980	1077	1255	2332	1070	1186	2256	554	593	1147	854	23	877
2,98	5,57	4,12	1,61	2,95	2,20	0,85	1,26	1,03	0,84	1,18	1,00	0,44	0,59	0,50	0,68	0,02	0,39

Табела Бр. 5.

продужење

Број пописног реона	Врста бројева	БРОЈ ПРИСУТНИХ														
		Словачког			Француског			Турског			Циганског			Грчког		
		м.	ж.	Св.	м.	ж.	Св.	м.	ж.	Св.	м.	ж.	Св.	м.	ж.	Св.
I.	апс. бр.	18	98	116	16	43	59	132	18	150	1	6	7	25	21	46
	у %	0,16	0,92	0,52	0,14	0,40	0,27	1,14	0,17	0,68	0,01	0,06	0,03	0,25	0,20	0,21
II.	апс. бр.	12	22	34	16	27	43	23	3	26	—	—	—	5	7	12
	у %	0,22	0,73	0,41	0,30	0,90	0,51	0,43	0,10	0,31	0,00	0,00	0,00	0,09	0,23	0,14
III.	апс. бр.	8	46	54	7	16	23	46	2	48	1	1	2	31	39	70
	у %	0,08	0,67	0,33	0,07	0,23	0,14	0,48	0,03	0,29	0,01	0,02	0,01	0,32	0,57	0,42
IV.	апс. бр.	9	24	33	19	42	61	11	2	13	—	—	—	26	31	57
	у %	0,09	0,31	0,19	0,19	0,53	0,34	0,11	0,03	0,07	0,00	0,00	0,00	0,26	0,39	0,32
V.	апс. бр.	32	90	122	18	44	62	65	4	69	5	4	9	36	23	59
	у %	0,18	0,61	0,37	1,10	0,30	0,19	0,36	0,03	0,21	0,02	0,03	0,03	0,20	0,16	0,18
VI.	апс. бр.	33	35	68	10	18	28	28	2	30	—	1	1	24	25	49
	у %	0,27	0,34	0,30	0,08	0,17	0,13	0,23	0,02	0,13	0,00	0,01	0,00	0,20	0,24	0,22
VII.	апс. бр.	25	53	68	26	75	101	37	4	41	147	170	317	24	32	56
	у %	0,13	0,32	0,22	0,13	0,45	0,28	0,19	0,02	0,11	0,76	1,02	0,88	0,12	0,19	0,16
VIII.	апс. бр.	16	49	65	10	25	35	15	3	18	9	14	23	12	14	26
	у %	0,12	0,40	0,26	0,08	0,20	0,14	0,11	0,02	0,07	0,07	0,12	0,09	0,09	0,11	0,10
IX.	апс. бр.	3	4	7	4	5	9	4	2	6	19	16	35	3	1	4
	у %	0,06	0,09	0,07	0,08	0,11	0,09	0,08	0,04	0,06	0,36	0,34	0,35	0,06	0,02	0,04
X.	апс. бр.	12	7	19	—	—	—	50	—	50	14	11	25	—	2	2
	у %	0,27	0,24	0,26	0,00	0,00	0,00	1,12	0,00	0,68	0,32	0,37	0,34	0,00	0,07	0,03
XI.	апс. бр.	7	6	13	7	19	26	2	—	2	—	—	—	7	6	13
	у %	0,21	0,21	0,21	0,21	0,68	0,42	0,06	0,00	0,03	0,00	0,00	0,00	0,21	0,21	0,21
XII.	апс. бр.	8	12	20	—	3	3	23	—	23	3	—	3	—	—	—
	у %	0,14	0,31	0,21	0,00	0,08	0,03	0,38	0,00	0,23	0,05	0,00	0,03	0,00	0,00	0,00
XIII.	апс. бр.	8	2	10	23	14	37	10	—	10	—	—	—	—	—	—
	у %	0,16	0,32	0,18	0,46	2,25	0,66	0,20	0,00	0,18	0,00	0,00	0,00	0,00	0,00	0,00
XIV.	апс. бр.	5	6	11	1	6	7	6	—	6	—	—	—	14	6	20
	у %	0,15	0,25	0,19	0,03	0,25	0,12	0,18	0,00	0,10	0,00	0,00	0,00	0,40	0,25	0,34
УКУПНО		196	454	650	157	337	494	452	40	492	199	223	422	207	207	414
		0,15	0,46	0,29	0,12	0,34	0,22	0,36	0,04	0,22	0,16	0,22	0,18	0,17	0,21	0,18

www.ONILIB.RS

СТАНОВНИКА МАТЕРЊЕГ ЈЕЗИКА

Италијанског			Пољског			Бугарског			Монголског			Енглеског			Јерменског		
м.	ж.	Св.	м.	ж.	Св.	м.	ж.	Св.	м.	ж.	Св.	м.	ж.	Св.	м.	ж.	Св.
10	13	23	17	31	48	7	9	16	—	—	—	9	6	15	10	8	18
0,09	0,12	0,10	0,15	0,29	0,22	0,06	0,09	0,07	0,00	0,00	0,00	0,08	0,06	0,07	0,09	0,08	0,08
7	9	16	5	8	13	—	2	2	—	—	—	17	8	25	1	2	3
0,13	0,30	0,19	0,09	0,27	0,16	0,00	0,07	0,02	0,00	0,00	0,00	0,31	0,27	0,30	0,02	0,07	0,04
17	15	32	7	7	14	4	7	11	—	—	—	2	3	5	—	—	—
0,18	0,22	0,19	0,07	0,10	0,08	0,04	0,10	0,07	0,00	0,00	0,00	0,02	0,04	0,03	0,00	0,00	0,00
19	13	32	16	37	53	3	2	5	—	—	—	5	8	13	2	4	6
0,19	0,17	0,18	0,16	0,47	0,30	0,03	0,03	0,03	0,00	0,00	0,00	0,05	0,10	0,07	0,02	0,05	0,03
16	22	38	8	27	35	25	14	39	4	—	4	5	9	14	26	21	47
0,09	0,15	0,12	0,05	0,18	0,11	0,14	0,09	0,12	0,02	0,00	0,01	0,03	0,06	0,04	0,15	0,14	0,14
11	7	18	11	12	23	13	10	23	35	29	64	1	—	1	7	5	12
0,09	0,07	0,08	0,09	0,12	0,10	0,11	0,10	0,10	0,29	0,28	0,29	0,01	0,00	0,00	0,06	0,05	0,06
29	21	50	29	36	65	40	23	63	—	—	—	12	14	26	4	3	7
0,15	0,13	0,14	0,15	0,22	0,18	0,21	0,14	0,17	0,00	0,00	0,00	0,06	0,08	0,07	0,02	0,01	0,02
26	32	58	11	27	38	17	8	25	28	17	45	1	4	5	5	2	7
0,20	0,26	0,23	0,08	0,22	0,15	0,13	0,07	0,10	0,21	0,14	0,17	0,01	0,03	0,02	0,04	0,02	0,03
9	14	23	13	8	21	—	2	2	60	26	86	3	—	3	1	2	3
0,17	0,30	0,23	0,25	0,17	0,21	0,00	0,04	0,02	1,14	0,55	0,87	0,06	0,00	0,03	1,02	0,04	0,03
—	3	3	—	3	3	1	1	2	—	—	—	—	—	—	1	—	1
0,00	0,10	0,04	0,00	0,10	0,04	0,02	0,03	0,03	0,00	0,00	0,00	0,00	0,00	0,00	0,02	0,00	0,01
4	9	13	3	2	5	4	5	9	—	—	—	4	3	7	—	—	—
0,12	0,32	0,21	0,09	0,07	0,08	0,12	0,18	0,15	0,00	0,00	0,00	0,12	0,11	0,11	0,00	0,00	0,00
3	7	10	1	6	7	1	3	4	—	—	—	6	6	12	2	1	3
0,05	0,18	0,10	0,02	0,16	0,07	0,02	0,08	0,04	0,00	0,00	0,00	0,10	0,16	0,12	0,03	0,03	0,03
3	4	7	—	1	1	—	—	—	—	—	—	—	—	—	—	—	—
0,06	0,64	0,12	0,00	0,16	0,02	0,00	0,00	0,00	0,00	0,00	0,00	0,00	0,00	0,00	0,00	0,00	0,00
6	8	14	7	3	10	19	4	23	—	—	—	—	—	—	—	—	—
0,18	0,33	0,24	0,20	0,12	0,17	0,55	0,16	0,39	0,00	0,00	0,00	0,00	0,00	0,00	0,00	0,00	0,00
<b>160</b>	<b>177</b>	<b>337</b>	<b>128</b>	<b>208</b>	<b>336</b>	<b>134</b>	<b>90</b>	<b>224</b>	<b>127</b>	<b>72</b>	<b>199</b>	<b>65</b>	<b>61</b>	<b>126</b>	<b>59</b>	<b>48</b>	<b>107</b>
<b>0,13</b>	<b>0,18</b>	<b>0,15</b>	<b>0,10</b>	<b>0,21</b>	<b>0,15</b>	<b>0,11</b>	<b>0,09</b>	<b>0,10</b>	<b>0,10</b>	<b>0,10</b>	<b>0,07</b>	<b>0,09</b>	<b>5,05</b>	<b>0,06</b>	<b>0,05</b>	<b>0,05</b>	<b>0,05</b>

Табела бр. 5.

Број пописног реона	Врста бројева	Број присугних становника матерњег језика								
		осталих			непознатих			УКУПНО		
		м.	ж.	Св.	м.	ж.	Св.	мушких	женских	Свега
I.	апс. бр. у %	9 0,08	7 0,07	16 0,07	8 0,07	3 0,03	11 0,05	11580 100,00	10630 100,00	22210 100,00
II.	апс. бр. у %	5 0,09	1 0,02	6 0,07	— 0,00	— 0,00	— 0,00	5396 100,00	3009 100,00	8405 100,00
III.	апс. бр. у %	12 0,13	8 0,12	20 0,12	2 0,02	— 0,00	2 0,01	9662 100,00	6883 100,00	16545 100,00
IV.	апс. бр. у %	— 0,00	— 0,00	— 0,00	— 0,00	— 0,00	— 0,00	9889 100,00	7875 100,00	17764 100,00
V.	апс. бр. у %	6 0,03	6 0,04	12 0,04	2 0,01	4 0,03	6 0,02	17823 100,00	14780 100,00	32603 100,00
VI.	апс. бр. у %	4 0,03	8 0,08	12 0,06	— 0,00	— 0,00	— 0,00	12144 100,00	10326 100,03	22470 100,00
VII.	апс. бр. у %	11 0,06	6 0,03	17 0,05	20 0,10	18 0,11	38 0,10	19417 100,00	16695 100,00	36112 100,00
VIII.	апс. бр. у %	10 0,08	2 0,02	12 0,05	1 0,01	3 0,02	4 0,01	13148 100,00	12238 100,00	25386 100,00
IX.	апс. бр. у %	15 0,28	10 0,22	25 0,25	— 0,00	— 0,00	— 0,00	5270 100,00	4687 100,00	9957 100,00
X.	апс. бр. у %	— 0,00	— 0,00	— 0,00	— 0,00	— 0,00	— 0,00	4453 100,00	2942 100,00	7395 100,00
XI.	апс. бр. у %	6 0,18	2 0,07	8 0,13	— 0,00	— 0,00	— 0,00	3355 100,00	2796 100,00	6151 100,00
XII.	апс. бр. у %	1 0,02	— 0,00	1 0,01	— 0,00	— 0,00	— 0,00	6017 100,00	3823 100,00	9840 100,00
XIII.	апс. бр. у %	2 0,04	1 0,16	3 0,05	— 0,00	1 0,16	1 0,02	4981 100,00	622 100,00	5603 100,00
XIV.	апс. бр. у %	— 0,00	— 0,00	— 0,00	— 0,00	— 0,00	— 0,00	3424 100,00	2424 100,00	5848 100,00
УКУПНО		81 0,06	51 0,05	132 0,06	33 0,03	29 0,03	62 0,03	126559 100,00	99730 100,00	226289 100,00

женских); италијанског 337 (160 мушкараца и 90 женских); енглеског 126 (65 мушкараца и 61 женска).

Кад се још изузму језици споменути код руског, свих осталих језика има једва више од једне хиљаде.

Према последњем попису од 1921 године, однос се прилично изменио. Тада су становници српско-хрватског матерњег језика сачињавали скоро 88 процената становништва (а сад 82 и по). Словенци су тада сачињавали мало више од једног процента (сад скоро 2 и по). Сви други словенски језици заједно нису имали становника више од 3 процента (управо 2,8%), сад два пут више. Немци партиципирају боље за цели један проценат, а Маџари исто тако, Арнаути и Талијани су углавном задржали своје раније учешће, па чак и незнатно релативно опали.

Ма колико год да релативно учешће нашег живља међу београдским становништвом опада, мора се ипак нагласити да међу свим европским престоницама ретко где да има владајући језик овако импозантну процентуалну висину. Поред тога, не треба заборавити да се је највећи део инојезичног становништва доселио у Београд после рата. У колико то досељено становништво покаже тенденцију да овде стално остане, у толико ће теже оно моћи да избегне природом и социолошки утврђеном процесу амалгамирања и претапања. То нам најбоље доказује случај са пре рата досељеним странцима, које ми сад разликујемо од нас самих једино, још по њиховим презименима.

Из свега овога није тешко извући закључак да све слабија партиципација доминирајућег језика у нашој престоници не може и даље да напредује. Пре би се могло тврдити обрнуто: да ће идући пописи наћи процентуално сви више становника српско-хрватског матерњег језика.

Ови се подаци односе само на матерњи језик, а не и на народност. Међутим, у пописним листићима су била постављена и питања о народности као осећају становника. Кад буде, и ако буде потребно, ти подаци ће се такође искористити. За сад, међутим, у Статистичком Одељењу се испитује и писменост београдског становништва, а да би се онда прешло на друга, не мање важна, обележја. Верујем да ће ускоро бити потпуно искоришћен материјал овог по себи значајног пописа тако да ће Општина Београдска већ крајем ове године моћи да пружи јавности и један Статистички Годишњак, први ове врсте, који ће згодно послужити како за научне тако исто и за друге сврхе. Са задовољством констатујем да и други градови следују лепом примеру престоничке Општине на томе пољу,

јер вредност статистике не може довољно да се нагласи у животу једнога народа. Нова Општинска Управа која је отпочела да уводи одређене системе комуналног рада сматрала је да не сме изостати ни на овом пољу ствари. За ово кратко време више се није могло дати, а промене које изводимо убрзавају процес рада и консолидације Општине.

ТАБЕЛА 5а.

Сумарни преглед становника по матерњем језику

Ред. бр.	Матерњи језик	Број присутних становника		
		мушких	женских	свега
1	Српско-хрватски	107188	79419	186607
2	Словеначки	2356	2978	5334
3	Руски	5645	3787	9432
4	Немачки	3775	5554	9329
5	Мађарски	2042	2938	4980
6	Чешки	1077	1255	2332
7	Јеврејски и Шпањ.	1070	1186	2256
8	Румунски	554	593	1147
9	Арнаутски	854	23	877
10	Словачки	196	454	650
11	Француски	157	337	494
12	Турски	452	40	492
13	Цигански	199	223	422
14	Грчки	207	207	414
15	Италијански	160	177	337
16	Пољски	128	208	336
17	Бугарски	134	90	224
18	Монголски	127	72	199
19	Енглески	65	61	126
20	Јерменски	59	48	107
21	Цинцарски	36	16	52
22	Асирски	11	7	18
23	Холандски	6	4	10
24	Халдејски	4	3	7
25	Естонски	3	4	7
26	Осетински	4	1	5
27	Литвански	3	1	4
28	Шведски	2	2	4
29	Дански	1	3	4
30	Черкески	4	—	4
31	Ђурђијански	1	2	3
32	Фламмански	—	3	3
33	Русински	1	1	2
34	Латишки	1	1	2
35	Летонски	1	1	2
36	Кинески	1	—	1
37	Португалски	1	—	1
38	Арапски	1	—	1
39	Фински	—	1	1
40	Норвешки	—	1	1
41	Непознати	33	29	62
<b>Укупно</b>		<b>126559</b>	<b>99730</b>	<b>226289</b>

# Стање Прихода

Б. Општине на дан 31. VIII. 1929. са упоредним прегледом прихода од 1. I. до 31. VIII. 1928. г.

1928.		1929.		ПРИХОД	НА ПЛАЋЕНО			
Парт.	Поз.	Парт.	Поз.		Од 1/I—31/VIII 1928.		Од 1/I—31/VIII 1929.	
					Динара	п.	Динара	п.
<b>I. Редован Приход</b>								
<b>А. Дажбине</b>								
1.		1		1. Пореза				
	1		1	а) Прирез				
				Од приреза 10% непоср. пореза и 2.—дин. од сваког пор. обвезника у Београд. Општини.	714.712	43	15.799	41
2.		2		б) Трошарина	29,666.977	53	29,644.894	17
<b>Б) ТАКСЕ</b>								
4.		3		1. По закону о таксама				
	1		1	Опште таксе (Т.Бр. 333—358)	895.232	25	645.827	40
	2		2	По грађ. спору (Т.Бр. 359—369)	12.122	—	15.009	50
	3		3	По крив. делу (Т.Бр. 370—372)	36.386	—	23.050	—
	4		4	Извршне таксе (Т.Бр. 373—378)	650.140	60	652.649	70
	5		5	Санит. таксе (Т.Бр. 379—381)	408.006	90	413.293	70
	6		6	Кланич. таксе:				
				а) говеђе аренде	1,100.418	10	1,045.404	45
				б) телеђе „	1,066.990	50	937.855	80
				в) свињске „	1,488.498	20	1,416.629	20
				г) ситни преживари	362.095	—	370.277	40
	7		7	Од изношења ђубрета и сметлишта из домова (Т.Бр. 383)	1,562.290	25	2,170.018	50
	8		8	Од чишћења улица (Т.Бр. 384)	1,494.024	75	1,787.869	75
	9		9	Грађевинске таксе (Т.Бр. 385—392)	551.284	40	615.027	30
	10		10	За обезбеђење од пожара 10% од непоср. пореза на зграде (Т.Бр. 393)	57.923	—	—	—
	11		11	За дозволу за вађење леда (Т.Бр. 395)	—	—	2.270	—
	12		12	За запремање тротоара (Т.Бр. 396)	428.740	15	365.247	—
	13		13	За запремање земљишта на трговима и др. местима (Т.Бр. 397)	5,054.382	50	4,612.640	35
	14		14	За пристајање уз обалу пароброда и др. плов. објеката (Т.Бр. 398)	—	—	749.633	47
	15		15	За одобрење продаје бозе, воћа и др. по улицама (Т.Бр. 399).	—	—	50	—
	16		16	За држање лукс. кола и фијакера за личну употребу (Т.Бр. 400)	119.785	—	156.715	—
	17		17	За држање аутомобила за личну употребу (Т.Бр. 401)	284.770	—	545.370	—
	18		18	За дозволу стајања аутомобила и кола на одр. станицама (Т.Бр. 402)	162.099	—	184.195	58
	20		20	За истицање и држање фирми (Т.Бр. 404)	49.010	—	1,049.810	—
	21		21	За одобрење лепљења прив. несталних плаката и објава (Т.Бр. 405)	23.882	—	5.400	—
	22		22	За дозволу држања паса у вароши (Т.Бр. 406)	23.156	—	79.800	—
<i>Пренос:</i>					15,831.236	65	17,844.044	10

УНИВЕРЗИТЕТСКА БИБЛИОТЕКА

WWW.UNILIB.RS

УНИВЕРЗИТЕТСКА БИБЛИОТЕКА

1928.		1929.		ПРИХОД	НА ПЛАЋЕНО			
Парт.	Поз.	Парт.	Поз.		Од 1/1—31/VIII 1928.		Од 1/1—31/VIII 1929.	
					Динара	п.	Динара	п.
				<i>Пренос:</i>	15,831.236	65	17,844.044	10
	23	23		За приређивање концерата, балова и др. (Т.Бр. 407)	1,545.452	56	1,520.341	39
	24	24		Такса за странце (Т.Бр. 409)	875.907	—	780.312	50
	25	25		Такса на новч. заводе и осиг. др. на чисту добит (Т.Бр. 410)	—	—	1,826.400	90
				<b>Свега по парт. 4 и 3 наплаћено</b>	<b>18,252.596</b>	<b>21</b>	<b>21,971.098</b>	<b>89</b>
				<b>2. Остале таксе</b>				
5		4		<b>а) Санитетске таксе</b>				
	1	1		Од дезинфекције ствари	26.519	—	36.394	05
	2	2		„ лекарских услуга	18.833	65	37.702	35
	3	3		„ продаје стер. млека	66.667	15	88.210	15
	4	4		„ купатила на Сави	103.698	—	67.889	—
	5	5		„ парног купатила у Мишарској ул.	319.279	—	366.170	50
				<b>Свега по парт. 5 и 4 наплаћено</b>	<b>533.008</b>	<b>80</b>	<b>596.366</b>	<b>05</b>
6				<b>2. Гробљан. таксе</b>				
	1			Од зиданих гробница	1,257.800	—		
	2			„ великих „	17.940	—		
	3			„ малих „	5.240	—		
	4			„ обн. турнуса	4.890	—		
	5			„ отвар. гробова и гробница	26.660	—		
	6			„ одрж. „	150.780	—		
	7			„ мртвачких кола и фијакера	2.600	—		
	8			„ ђуприја	10.300	—		
				<b>Свега по парт. 6. наплаћено</b>	<b>1,470.250</b>	<b>—</b>		
		5	1	Од зиданих гробница			538.234	—
			2	„ великих и малих гробница			25.240	—
			3	„ обн. турнуса и отвар. гробова и гробница			—	—
			4	Од одр. гробова и гробница			24.640	—
			5	Разни ситни приходи			147.220	—
				<b>Свега по парт. 5. наплаћено</b>			<b>32.422</b>	<b>—</b>
				<b>Свега по парт. 5. наплаћено</b>			<b>767.756</b>	<b>—</b>
7		6		<b>б) Мерина</b>				
	1	1		Са општинског кантара	2,301.529	—	2,327.764	60
	2	2		„ царинарнице	651.218	60	594.095	04
				<b>Свега по парт. 7 и 6 наплаћено</b>	<b>2,952.747</b>	<b>76</b>	<b>2,921.859</b>	<b>64</b>
				<b>в) ОПШТИН. ПРИВРЕДА</b>				
		7		<b>1. Водовод</b>				
	1	1		Од основне таксе за воду	4,304.805	55	5,792.371	90
	2	2		„ таксе за водомере	176.969	10	211.801	10
	3	3		„ више потр. воде	2,150.191	30	2,392.383	—
	4	4		„ Савског водовода	432.452	—	439.984	40
	5	5		„ разних прихода водовода	39.233	—	132.340	15
				<b>Свега по парт. 8 и 7 наплаћено</b>	<b>7,103.650</b>	<b>95</b>	<b>8,968.880</b>	<b>55</b>
9		8		<b>2. Канализација</b>				
	1	1		Од употребе канала	779.821	15	987.902	80
	2	2		„ спајања „	48.435	90	491.862	30
				<b>Свега по парт. 9 и 8 наплаћено</b>	<b>828.257</b>	<b>05</b>	<b>1,479.765</b>	<b>10</b>

1928.		1929.		П Р И Х О Д	Н А П Л А Ћ Е Н О			
Парт.	Поз.	Парт.	Поз.		Од 1/1—31/VIII 1928.		Од 1/1—31/VIII 1929.	
					Динара	п.	Динара	п.
10		9		<b>3. Закуп. земљ. и зграда</b>				
	1		1	Од употребе општ. земљишта	1,536.432	40	1,983.453	65
	2/7		2/7	„ станова и дућана	1,264.129	31	2,850.449	70
	9		9	„ јавних писоара			35.650	45
	10		10	„ киоска			178.798	—
				<b>Свега по парт. 10 и 9 наплаћено</b>	<b>2,800.561</b>	<b>71</b>	<b>5,048.351</b>	<b>80</b>
11		10		<b>4. Паркови и вртови</b>				
	1		1	Од продаје цвећа			35.540	05
	2		2	„ седишта у парковима	24.199	—	27.300	—
	3		3	„ закупа киоска на Калем. и сквер.	180.139	50		—
				<b>Свега по парт. 11 и 10 наплаћено</b>	<b>204.338</b>	<b>50</b>	<b>62.840</b>	<b>05</b>
12		11		<b>5. Капитал</b>				
	1		1	Од дивиденде купона	43.250	—	36.813	—
			2	„ „ „ 2½% Р. Ш.			4,412.575	—
			3	„ Управе Трам. и Осветлења ануитет и трошкови по зајму од Динара 37,000.000 на суму од Дин. 8,250.000			361.412	50
			4	Од Управе Трам. и Осветлења ануитет и трошкови по зајму од Динара 25,000.000 на суму од Дин. 9,000.000			639.000	—
			5	Од Управе Трам. и Осветлења ануитет и трошкови по зајму од Динара 7,000.000 на суму од Дин. 4,000.000			284.000	—
				<b>Свега по парт. 12 и 11 наплаћено</b>	<b>43.250</b>	<b>—</b>	<b>5,733.800</b>	<b>50</b>
		12		<b>6. Цигљана</b>				
			1	Од закупа цигљане			134.000	—
				<b>Свега по парт. 12. наплаћено</b>			<b>134.000</b>	<b>—</b>
14				<b>7. Разни Приходи</b>				
	1			Приход од јавних писоара	103.500	50		
	2			Новчане казне	189.620	—		
	5			Од општ. издања, глас. списк. и др.	27.946	—		
	6			Од сточних пасоша и пр. књиж.	40.403	10		
	7			Дијурна за излазак чиновника	2.021	50		
	7а			Такса на прив. аутобусе	398.600	—		
				<b>Свега по парт. 14. наплаћено</b>	<b>762.091</b>	<b>10</b>		
		13		<b>Новчане казне</b>				
			1	Од „Општинских Новина“			136.103	50
			4	Од сточних пасоша и пр. књижница			128.003	20
			5	Дијурна за излазак чиновника			5.618	15
			6	Закуп од шлепова			1.090	—
			8	Такса од прив. аутобуса			281.877	30
			9	Приход од апропријације имања			206.407	25
			11	<b>Свега по парт. 13. наплаћено</b>			<b>1,325.264</b>	<b>85</b>
				<b>Свега Редов. Прихода</b>	<b>65,340.441</b>	<b>88</b>	<b>79,429.776</b>	<b>41</b>



УНИВЕРЗИТЕТСКА БИБЛИОТЕКА

1928.		1929.		П Р И Х О Д	Н А П Л А Ћ Е Н О			
Парт.	Поз.	Парт.	Поз.		Од 1/1—31/VIII 1928.		Од 1/1—31/VIII 1929.	
					Динара	п.	Динара	п.
<b>II. ВАНРЕД. ПРИХОДИ</b>								
1. <i>Од регулације</i>								
15	3			Од апропр. и продаје регулац. фонда и општ. имања	2,497.245	—		
				Свега по парт. 15. наплаћено	2,497.245	—		
2. <i>Дуговани Приходи</i>								
16	1	14	1	Од приреза 10% неп. пореза и 2.— динара од сваког пор. обвезника у Београд. Општини	983.400	—	5,848	13
	2		2	10% за обезбеђење од пожара	98.174	—		
	4		3	Таксе по зак. о таксама	1,121.880	65	668.263	15
	5		4	Од такса санитарских	222	—	3.003	50
	6		5	„ „ гробљанских	135.120	—	282.110	—
	7		6	„ „ водовода	1,898.845	95	4,387.868	75
	8		7	„ „ за канализацију	163.849	45	185.119	05
	9		8	„ „ сметлишта	389.250	15	762.864	85
	10		9	„ „ чишћ. улице	434.764	70	722.802	50
	11		10	„ закупа земљ. и зграда	237.160	45	227.098	75
				Свега по парт. 14. наплаћено	5,463.667	35	7,244.978	68
3. <i>Калдрмина</i>								
17	1	17	1	Неподигнута калдрмина код Држ. Хипотек. Банке по решењу г. Мин. Финансија			6,471.382	82
				Свега по парт. 17. наплаћено			6,471.382	82
4. <i>Непредвиђени приходи</i>								
18		16	1	Разни непредвиђени приходи	43.049	30	1,444.610	50
				Свега по парт. 18 и 16 наплаћено	43.049	30	1,444.610	50
				Фонд за подиз. раден. склон. Од закупа шлепова	155.000		2,667.454	
				Свега Ванред. Прихода	8,158.961	65	17,828.426	—

### Реекапитулација

Редовни Приходи од 1/1—31/VIII 1928. Дин. 65,340.441,88 од 1/1—31/VIII 1929. Дин. 79,429.776,41  
 Ванредни „ „ 1/1—31/VIII 1928. „ 8,158.961,65 „ 1/1—31/VIII 1929. „ 17,828.426,—  
 Свега Редовни и Ванредни Приходи Дин. 73,499.403,53 Дин. 97,258.202,41

Из Главног Књиговодства  
 Београдске Општине

# Рад Санитетског Одељења Општине Града Београда

— за прво полгође 1929 —

(Наставак)

Што се тиче рада Станице за спасавање и брзу помоћ, њен се рад у главном састојао у преносу болесника чији је број за прво полгође ове године 3796 перма 3161 преноса у I полгођу и 3510 у II полгођу прошле године. Случајева хитне прве помоћи, где је излазак и интервенција лекара била потребна било је

у првом полгођу ове године свега 551 према 536 у I и 1256 у II полгођу прошле године. Целокупан рад станице показује пораст према прошлој години, што показују приложене табеле израђене према протоколима Станице за спасавање. Таблице су израдиле школске сестре.

## Статистика

О преносу болесних и мртвих колима Станице за спасавање у 1929. години.

	П О Л			КУДА ЈЕ ОДНЕШЕН						Превозно средство			
	мушких	женских	СВЕГА	О. Д. Болница	Амбуланта	кући	Железничка станица	санат. и клиника	није извршен пренос	ауто	кола обична	кола заразна	сандучара
<b>П О М Е С Е Ц И М А :</b>													
Јануар . . . . .	375	285	660	438	47	92	—	29	67	565	40	40	10
Фебруар . . . . .	385	244	629	430	53	169	1	21	93	539	133	91	3
Март . . . . .	402	323	725	465	84	193	5	21	69	659	96	62	6
Април . . . . .	370	280	650	470	57	159	7	15	101	625	90	47	1
Мај . . . . .	319	259	578	387	54	146	5	26	63	538	96	52	3
Јуни . . . . .	323	288	611	400	66	185	5	12	52	553	81	71	2
СВЕГА . . . . .	2174	1679	3853	2590	361	944	23	124	445	3479	536	363	25

Упадљиво је и сасвим природно да главни део рада Станице за спасавање пада на пренос болесника у болницу. Он износи 2125 у I полгођу и 2490 у II полгођу прошле године, или укупно 4615 за целу прошлу годину на 6649 свих преноса. У I полгођу ове године 2590 од 3853 свих преноса. Тако је Станица за спасавање у најтежњој вези са болницом, једна од изразитих установа социјалног старања са установом за лечење, указујући само да пуна хармонија једног и другог правца медицинског рада води до праве ефикасности у раду. Не мање је приметан и удео прве помоћи: 536 случајева у I полгођу, 1256 у II полгођу, или укупно 1792 за целу прошлу годину, и 551 случај за прво полгође ове године.

Укупан број интервенција станице за спасавање износи 8473 случаја пр. године, што чини просечно за месец дана 706 интервен-

ција; за I полгође ове године 4347 или просечно 742,5 интервенција месечно.

Најтежи моменат станице за спасавање јесу лешеве изнети са Станице из Централне Амбуланта на гробље. То нису лешеве несретних случајева, нити оних којима хитна помоћ није могла помоћи од напрасне смрти. То су лешеве оних несретних људи и жена којима је било потребно болничко лечење, односно склониште у болницу у последњим данима живота, у завршној фази болести, и који су од лекара били упућивани у болницу, али су отуда враћани, јер у болници није било места. Често је пренос таквих јадника вршен у болницу, и наtrag, по неколико пута, у року од једног и више дана, и несретници су најзад думирали у једној уској и мрачној собици Амбуланта односно Станице за спасавање противно свима најосновнијим захтевима и медицине и хуманости.

Таквих примера било је у току прошле године 7, од којих 5 мушких и 2 женска. Ове године у I полгођу било је таквих случајева 6, од којих 4 мушка и 2 женска. О случајевима прошле године нема ближих података. По листама случајева из ове године 3 су била туберкулозна, сва три из Београда, сва три враћена са „нема места“, сва три умрла у амбуланци после три дана ношења у болницу и враћања и чекања на смрт; четврти случај са несигурном дијагнозом нефритис (?) умро истог дана, пошто је са свих одељења болнице камо је упућен враћен; пети случај је од мане срца са отоком; шести исто од срчане изнемоглости. У амбуланци се и сад већ неколико дана налази једна болесница са дијагнозом туберкулозе плућа од 1 ов. месеца, за коју у болници нема места.

Један од првих прописа болничког уређења морао би бити тај да се умирући и такви који су близу умирању ни у ком случају не смеју одбити од пријема у болницу, за њих би морало бити места. Убедљивијег али и жалоснијег доказа за потребу једне општинске болнице Града Београда од овог не може бити. У Немачкој и бив. Аустрији и другим земљама и много мање вароши од Београда имају своје градске болнице, и троше на њих знатне суме. Поједине вароши милијоне, чиставе партије закључених зајмова дају за подизање, проширивање и што боље унапређење болница!

Ако после ових излагања покушамо дати извесне опште погледе, можемо извести следеће ствари које за даљу оријентацију у раду општинског санитета могу бити од користи.

Пре свега покушај са форсирањем такозваних периферних амбуланта не може се сматрати као успех, и не би се могли наћи довољни разлози да се сличан покушај понови. Изгледа да је Београд засићен, сатуриран установама амбулантског типа, и да је не даље проширивање и умножавање њихово саветно него концентрисање њиховог делања и рада у њима. Исто тако оно што је неопходно потребно јесте што боља и што целисходнија њихова унутрашња организација: на растурање рада на све стране да би се показао што већи често фиктиван број установа, него што већа ефикасност рада појединих установа која се посписува интензивирањем рада — не да једна установа за месец дана има 8 лекарских прегледа! — разумном поделом рада и употребом радних снага. Није дакле, главно само повећавати број санитарних установа, него ићи у првом реду за тим да те установе одговарају стварним и преким потребама грађанства, и да рад у њима буде ефикасан и сврси сходно организован. Умножавање развијалишта и амбуланта, код већ постојећег великог броја таквих установа, значи само повећавати већ постојећу плетору — док доста недовољне потребе грађанства — потреба за помоћи лекарске и социјалне у ог-

ромном броју туберкулозних болесника, скоро и непокренито питање о лекарској и социјалној заштити трудних жена, породиља и мале деце захтевају највећу и најозбиљнију пажњу.

У том погледу указује се за будуће општинским санитарним установама широко поље рада.

И ове установе су у извесном смислу живи организам и у непосредној вези са животом друштва и средине у којој су. Па као такве и оне расту и развијају се са својим друштвом и својом средином, али исто тако и са циљевима које су себи поставиле.

Сматрајући да је потреба Београда за установама амбулантног типа са постојећим установама задовољена, остаје као најпречи задатак даљем раду стварање и развијање таквих установа које ће одговарати још незадовољеним потребама, у првом реду потребама за лекарском и социјалном бригом о туберкулозним болесницима, и потребама лекарске и социјалне помоћи трудним женама, породиљама и малој деци. У том правцу потребно је што више интензивирати и развити, нарочито у правцу социјалне помоћи, рад децје амбуланта и амбуланта за женске болести и порођаје, и убрзати рад на стварању бар једног или два општинска диспанзера за туберкулозу.

Испед свега тога као најхитнија и најпреча потреба за здравствено стање Београда, потребан је рад на подизању једне градске, општинске болнице у Београду. Грађанство Града Београда не сме у случају болести бити и даље остављено на милост и немилост Опште Државне Болнице која је намењена специјалним потребама целе земље, наставним потребама универзитета и потребама научног рада медицинског факултета и лекара који се одају научној раду или раде на свом теоријском изобраењу.

Општинска Болница Града Београда имала би у првом реду да подмири најхитније потребе грађанства за болничком помоћу, потребе које и у нас као и у осталим културним центрима из године у годину расту. Ако узмемо 5 постеља на 1000 становника као минимални захтев, онда би Београд са својих преко 200.000 становника морао имати најмање 1000 болничких постеља на расположењу. Болница са 500 постеља задовољиће дакле само половину тога минималног броја. Исто тако као хитна потреба налаже се стварање једне болнице, не санаторијума, за туберкулозне болеснике. Код више од 700 годишње умрлих од туберкулозе болница од 500 постеља за туберкулозне задовољила би дакле опет само не пуну, него већи део стварне потребе. Грађење општинског санитетског Дома које је раније било у плану, према овим далеко хитнијим и пречим потребама може доћи тек на неко друго или треће место иза њих, а ни у ком случају испред њих.

(Наставиће се).

# СЛУЖБЕНЕ ВЕСТИ

## Наредба Господина Председника о полагању заклетве општ. чиновника

Опазио сам да многи општински чиновници и службеници нису никако при ступању у општинску службу положили прописану заклетву у смислу чл. 15. Статута Општине Београдске. Зато на основу чл. 103. Закона о Општинама

### НАРЕЂУЈЕМ:

Да сви општински службеници — месечари који нису при ступању у општинску службу положили заклетву у смислу чл. 15. Статута дођу у суботу 5. октобра 1929. год. у 11 сати пре подне у салу Општинског Одбора где ће положити прописану заклетву.

О овоме известити шефове одељења који ће даље саопштити наређење на потпис свима службеницима — месечарима.

АБр. 21076

Председник

од 28. септембра 1929. Београдске Општине,  
М. Савчић, с. р.

## Наредба Господина Председника о подношењу службеничких докумената

Опазио сам да многи чиновници и службеници Општине немају у службеничким листовима сва потребна документа која су од важности за њихов службени положај. Зато на основу чл. 103. Закона о Општинама

### НАРЕЂУЈЕМ:

Да сви чиновници и службеници Општине са месечном платом набаве у најкраћем року, а најдаље до 15. октобра о. г. и пошаљу Персоналном Одсеку све исправе и документа која су од важности по њихов службени положај (крштенице своје и чланова својих породица, венчанице, уверења о регулацији војне обавезе, о свршеним школама, о досадашњем службовању и т. д.) и то у оригиналу или овереном препису.

О овоме известити све шефове одељења, с тим да наредбу саопште на потпис свима службеницима — месечарима.

АБр. 21075

Председник

од 28. септембра 1929. Београдске Општине,  
М. Савчић, с. р.

## Из Таксено-привредног Одсека

Примећено је у последњ евреме, да поједина лица запремају улице и уличне тротоаре: столовима, грађевинским материјалом, робом

и другим, непријављујући то запремање Таксено Привредном Одељењу Општине града Београда, ради разреза и наплате таксе по Т.Бр. 296 и 397. таксене тарифе.

Поред тога, дешава се још и то, да хотелијери, ресторатери и закупци осталих локола држе музичке групе, преређују концерте, забаве, представе, часове играња, хрвачке, боркерске утакмице и друге без предходне пријаве и одобрења од стране овог Одељења, не уплативши предвиђену таксу по Т.Бр. 407. таксене тарифе.

Како се овакав поступак постојећима законским одредбама и на тај начин очигледно штете интереси Општине, која готово највећим делом црпи своје приходе путем наплате такса, то се овим путем скреће пажња свима лицима, која су позвана самим законским прописима на пријаву и уплату општинске таксе, да за сваки напред наведени случај благовремено поднесу пријаве ради разреза и наплате таксе. Тако исто се позивају да поднесе и потребне одјаве о престанку било заузећа или музике, како би се отворене партије могле затворити, да се не би разрезана такса и даље водила на дугу.

Поред тога позивају се сви сопственици паса, да одмах пријаве своје псе и одређену таксу на основи Т.Бр. 406. таксене тарифе положе на благајни Таксено Привредног Одељења.

Све напред наведено важи и за таксене обвезнике за истицање и држање фирми, с тим, да су они дужни поред пријаве о истицању фирме, подносити и одјаве на случај престанка фирме, као и извештај о свакој промени, на случај пресељавања радње из једног у други локал или уступања другоме лицу.

За непријаву, одјаву и неблаговремено плаћање ма које од напред означених такса поред редовне таксе, дотично лице осудиће се на основи чл. 52. закона о таксама и на плаћање казнене таксе и то у троструком износу редовне таксе, па се с тога препоручује свима, да одређену таксу благовремено положе, да не би без потребе били изложени казним трошковима.

Најзад, обавештавају се и сва она лица, која буду добила налоге за исплату дугованих такса, да исту одмах исплате, како се не би вршила наплата егзекутивним путем на основу чл. 32. Закона о Таксама.

Из Таксено Привредног Одсека Општине града Београда 21. септембра 1929. године  
ФУБр. 1969.

### Претплатницима осветлења

Дирекција Трамваја и Осветлења извештава претплатнике осветлења, да је почела да укида струју за осветлења свима претплатницима, који нису платили своје рачуне за осветлење од 1. јануара до 31. јула т. г.

Исто тако укида струју претплатницима за дуг из прошле године као и ранијих година.

Извештавајући о овоме претплатнике, Дирекција их позива, да свој дуг измире на благајни за наплату осветлења Узун Миркова бр. 1., јер ако им се струја укине поред плаћања дуговне суме, платиће још и прописану таксу за давање поновне везе.

Из Дирекције Трамваја и Осветлења ДБр. 16445 од 2. IX. 1929.

### Стечај за израду идејних скица за Терасу на Теразијама у Београду

Суд Општине Града Београда расписује међународну утакмицу за израду идејних скица за Терасу на Теразијама у Београду.

Најбоље израђени радови биће награђени овим редом:

- а.) Прва награда . . . 35.000.— динара
- б.) Друга награда . . . 25.000.— „
- в.) Трећа награда . . . 15.000.— „
- г.) Четврта награда . . . 10.000.— „
- д.) Оцењивачки Суд је овлашћен да предложи за откуп још три рада по 5.000.— динара.

Израђени радови примаће се, према условима утакмице, најдаље до 1. јануара 1930. године.

Услови утакмице и потребне скице могу се добити на благјни прихода, Узун-Миркова ул. бр. 1., сваког дана од 8—12 пре и 3—6 по подне по цени од 30.— динара комплет.

Потребна обавештења даје г. Инж. Ђорђе Коваљевски, архитекта Општине Града Београда, зграда Техничке Дирекције.

Из Суда Општине Града Београда, на дан 10. септембра 1929. године. АБр. 19532.

### Објава за израду и испоруку 1 бензинског резервоара са пумпом

Дирекција Трамваја и Осветлења потребује једну бензинску пумпу капацитета до 10.000 литара, која ће се израдити и поставити на Дирекцијском земљишту.

Позивају се интересенти да поднесу своје понуде са плановима, предрачуном и ценом коштања, потпуне израде и предаје Д. Т. и О. једне овакве пумпе.

Пумпа заједно са инсталацијама мора бити сигурна против пожара и експлозије како за време пуњења тако и за време пражњења.

Иста мора бити снабдевена контролником за контролисање количине бензина приликом пријема и издавања.

Усмени услови и податци добиће се у Саобраћајном Одељењу Дирекције Трамваја и Осветлења.

Понуде се примају закључно до 25. септембра ове год.

Из Дирекције Трамваја и Осветлења ДБр. 17810 од 12. септембра 1929. године.

### Из Судског Одељења

Запажено је да се већи број грађана не одазива званичним позивима чиновника Судског Одељења, нити те своје изостанке уредним путем оправдава.

Услед тога наступа знатан застој у пословима хитне природе за чије су извршење везани интереси саме општине а и других грађана. Таква штетна пракса не сме се даље трпети.

Сваки грађанин по закону је дужан да се одмах одазива позивима власти.

Према томе скреће се пажња грађанству да ће Судско Одељење у случају да се позвано лице не одазове првом позиву и свој изостанак не оправда, у будуће наређивати одмах принудно спровођење суду на основу § 21. полицијске уредбе, па ће таква особа за своју кривицу одмах искусити и казну по тач. 1. § 327. казненог закона.

Из канцеларије Судског Одељења Општине Београдске СБр. 32.925 од 5. септембра 1929 год.

## СПИСАК

ОДОБРЕНИХ ПЛАНОВА ЗИДАЊА ОД 11. СЕПТЕМБРА ДО 21. СЕПТЕМБРА 1929.

ИМЕ И ПРЕЗИМЕ СОПСТВЕНИКА	Улица и број имања	ИМЕ ПРОЈЕКТАНТА	Каква је зграда	Примедба
Лаубова Нели Ззулин Василије Петровић Раде Симоновић Боривоје	Четничка 25 Нова 165 Лазаревачка 10 Чачанска 3	Борисављевић Милутин Радовић Адолф Костић и Антић Матејић Никола	са 1 спратом приземна приземна приземна	
Живковић Велисав Рајић Радивоје Тошић Андрија Узуновић Никола Ђерић Милорад	угао Царице Ми- лице и Космајске Московска 90 Загребачка 6 Краља Милана 77 Престолонаследникова 81	Владимировић Драгомир Шићански Драг. Крехлик Љуб. Ђорђевић Ђорђе Петровић С.	са 2 спрата приземна са 4 спр. и манс.	преправке дозифив.
Козински Јаков Луковић Кристина Вањек Фани Алмузлино Рашела Гођевац Јеврем Јанићијевић Милутин Милошевић Богољуб Јовановић Милосав Станчуловић Никола Петровић Гаврило Стојковић Живка Радојкић Ружица Стошић Милош Павловић Драгић Драгић Ратско	угао Банатске и Душанове Римска 7 Радничка 7 Цар Уроша 60 Студеничка 48а Далматинска 46 Престолонаслед. 69 Зелени Венац 14 Кр. Александра 244 Сарајевска 25 Пршевска 42 Добропољска 23 Слобода 12 Сокобањска Пожаревачка 51	Козински Јаков Дингарац Душан Дубови Јан Печиновић Атанасије Бикар Василије Радивојевић Ж. Живановић Тома Петровић Јордан Дингарац Душан Брадиловић Мирко Урбан Фрања Дингарац Душан Сташевски Вал. Шафарик Јанко Гранић Дујам	1 спр. и приземна са 2 спрата приземна приземна 3 спр. и мансорг приземна са 1 спратом приземна приземна приземна приземна	две зграде преправке преправке дозифив.

Из Одсека Контроле Зидања

## Извештај о најнижим и највишим пијачним ценама на београдској пијаци, а на дан 30. септембра

Брашно				Шваргле и чварци			
Брашно пшен. № 2	1 кгр.	3.50	3.50	Пршута	"	20.—	22.—
Брашно пшен. № 1	"	4.—	4.—	Сланина сирова	"	28.—	35.—
Брашно пшен. бело	"	4.50	4.50	Сланина сува	"	25.—	26.—
Брашно кукурузно	"	3.50	4.—	Сланина ужичка	"	28.—	30.—
Хлеб пшен. црни	"	3.—	3.—	Маст свињска	"	40.—	50.—
Хлеб пшен. бели	"	4.50	4.50	Сало	"	28.—	28.—
				Лој нетопљен	"	30.—	30.—
						18.—	18.—
Месо				Риба			
Говеђина	1 кгр.	16.—	24.—	Шаран	1 кгр.	20.—	30.—
Телеђина	"	24.—	28.—	Сом	"	25.—	40.—
Јагњина	"	18.—	18.—	Кечига	"	24.—	70.—
Овчетина	"	18.—	20.—	Смуђ	"	18.—	60.—
Свињетина	"	24.—	28.—	Штука	"	12.—	18.—
Свињско сушено	"	28.—	30.—	Бела	"	4.—	16.—
Кобасице	"	20.—	22.—				

	<b>Млеко</b>				Зелен за супу		1.—	3.—
ww	Млеко слатко	1 литар	4.—	4.—	Патлидан црвени	1 кгр.	—50	1.50
	Млеко кисело	1 кгр.	8.—	10.—	Патлидан плави	1 ком.	—50	1.—
	Масло	"	35.—	64.—	Паприка љута	100 ком.	3.—	5.—
	Кајмак	"	35.—	45.—	Паприка туршијара	"	10.—	12.—
	Сир обичан	"	16.—	26.—	Паприка бабура	"	10.—	16.—
	Сир сомборски	"	30.—	36.—	Краставци	"	16.—	22.—
	Сир качкаваљ млад	"	24.—	34.—				
	Сир за мешање овчи	"	10.—	12.—				
		<b>Поврће</b>			Јабуре	1 кгр.	5.—	10.—
	Пасуљ	1 кгр.	5.—	10.—	Крушке	"	4.—	16.—
	Грашак у зрну	"	28.—	30.—	Брескве	"	6.—	10.—
	Кромпир нови	"	1.50	2.—	Грожђе	"	4.—	12.—
	Лук црни	"	1.50	2.—	Шљиве	"	2.50	4.—
	Лук бели	"	6.—	8.—	Лубенице	1 ком.	6.—	10.—
	Боранија	1 кгр.	4.—	5.—	Диње	"	4.—	12.—
	Тиквица	1 кгр.	3.—	4.—	Ораси	1 кгр.	10.—	16.—
	Шаргарепа	веза	3.—	3.—	" чистићени	"	36.—	44.—
	Купус слadak	1 кгр.	1.—	2.—	Смокве	"	14.—	16.—
	Купус кисео	"	4.—	4.—	Лимуни	1 ком.	1.—	2.—
	Спанаћ	"	4.—	6.—	Неранце	"	4.—	4.—
	Рен	"	10.—	16.—				
	Кељ	"	3.—	3.—	<b>Живина и јаја</b>			
	Келераба	1 пишла	—50	1.—	Кокоши	1 ком.	15.—	20.—
					Гуске	"	25.—	35.—
					Јаја	"	1.—	1.10

Општинско Законодавство

Одредбе из закона о таксама о наплати такса код Општине Београдске

(Наставак)

- 24. На кућевне кухињске ствари израђене од челика, гвозђа, цинка, плеха и др. од 1 кв. м. заузето земљишта . . . . . 30.— дин.
- 25. На разне коже од дивљачи суве и сирове од комада . . . . . 10.— дин.
- а) за остале коже од ситне стоке од једног комада . . . . . 2.— дин.
- б) од крупне стоке . . . . . 10.— дин.
- 26. На разну обућу од просторо који заузима 100 кгр. ове робе по . . . . . 40.— дин.
- 27. На кола натоварена дрвима за гориво од кола по . . . . . 5.— дин.
- 28. На кола натоварена грађом од кола по . . . . . 20.— дин.
- 29. На кола натоварена сеном и сламом од кола по . . . . . 15.— дин.
- 30. На кола натоварена пасуљом, кукурузом, јечмом, зоби и сувим шљивама од 100 кгр. по . . . . . 5.— дин.
- 31. На кола натоварена израђеним каменом од кола по . . . . . 20.— дин.
- 32. На кола натоварена неизрађеним каменом од кола по . . . . . 10.— дин.
- 33. На кола натоварена кречом од кола по . . . . . 5.— дин.
- 34. На говеда, биволе, коње и мазге од грла по 20.— дин.

- 35. На магарце, телад и ждребад испод 6 месеци од грла по . . . . . 10.— дин.
- 36. На свиње од комада по . . . . . 10.— дин.
- 37. На прасад испод 15 кгр. и сву осталу ситну стоку од комада по . . . . . 3.— дин.

Тар. бр. 398.

За пристајање уз обалу пароброда, простих лађа, пропелера, сплавова, пешчарица, дрварица, винарица, неврата, шајки, дереглија и других пловних објеката који пристају уз обалу Саве и Дунава ради истоваривања или утоваривања робе или путника:

- 1. Путнички пароброди:
  - а) који спорадично пристају уз обалу Београдских пристаништа дневно по . . . . . 40.— дин.
  - б) који свакодневно пристају уз обалу без обзира колико ће пута дневно пристати, дневно по . . . . . 20.— дин.
  - в) моторне лађе и моторни чамци дневно по . . . . . 10.— дин.
- 2. Теретни и мешовити пароброди дневно по . . . . . 25.— дин.
- 3. Шлепови дневно по . . . . . 20.— дин.
- 4. Спловови и неврати дневно по . . . . . 15.— дин.
- 5. Обичне лађе, мале пескаре, дереглије и њима сличне дневно по . . . . . 10.— дин.

(Наставиће се)



**СЛУЖБЕНИ ОГЛАСИ****О Г Л А С****Набавка радничког одеда**

Дирекција Трамваја и Осветљења у Београду расписује прву јавну усмену лицитацију на дан 2. октобра 1929. године у 11 часова пре подне за набавку 157 пари радничког одеда за особље Дирекције Трамваја и Осветљења.

Лицитанти су дужни положити кауцију на Благајници ове Дирекције најдаље до 10 часова пре подне на дан лицитације и то 2000 динара у готовом новцу, државним папирима или гарантном писму какве веће Банке.

Потребна објашњења могу се добити у Економату Дирекције Трамваја и Осветљења.

Из Економата Дирекције Трамваја и Осветљења ДБр. 14078 од 17. септембра 1929. године, у Београду.

**О Г Л А С****Набавка дрва, шљунка, дрвеног ђумура и др.**

Дирекција Трамваја и Осветљења у Београду расписује прву оферталну лицитацију за набавку: 315 м<sup>3</sup> дрва, 550 м<sup>3</sup> шљунка за по-сипање шина, 3.200 кгр. дрвеног ђумура, 31.500 кгр. ковачког угља, 600 кгр. кокса, 430 м<sup>3</sup> ситног песка, 200 м<sup>3</sup> бетонског колубарца, 150 м<sup>3</sup> ситног белог песка, 108.000 комада ци-гаља првокласних, 50.000 кгр. цемента бео-чинског, која ће се одржати на дан 11. окто-бра 1929. г. у 11 часова пре подне у Дирек-цији.

Лицитанти су дужни положити кауцију на Благајници ове Дирекције најдаље до 10 часова пре подне на дан лицитације и то: 5% од понуђене цене, а страни поданици 10%, у готовом новцу или државним папирима.

Понуђачи ће поднети своје понуде у за-печаћеном коверту Дирекцији Трамваја и О-светљења најдаље до 11 часова пре подне на дан лицитације са назнаком: „Набавка дрва, шљунка и др.“

Из Економата Дирекције Трамваја и О-светљења ДБр. 19058 од 26. септембра 1929. г.

**О Г Л А С****Израда 16 трансформаторских кући-ца од арм. бетона**

Дирекција Трамваја и Осветљења у Београду расписује прву оферталну лицитацију за израду 16 трансформаторских кућица од армираног бетона, које ће се подићи у разним улицама Београда, која ће се одражити на дан 3. октобра 1929. године у 11 часова пре подне у Дирекцији.

Право учествовања на ову лицитацију имају сви овлашћени предузимачи и инжиње-ри који су сличне или овакве послове радили.

Лицитанти су дужни положити кауцију на Благајници ове Дирекције најдаље до 10 часова пре подне на дан лицитације и то 5% од понуђене цене а страни поданици 10% у готовом новцу, државним папирима.

Понуђачи ће поднети своје понуде у за-печаћеном коверту Дирекцији Трамваја и О-светљења најдаље до 11 часова пре подне на дан лицитације са назнаком: „Израда транс-форматорских кућица за Д. Т. и О.“

Општи и Технички услови и планови мо-гу се добити у Економату Дирекције Трамваја и Осветљења сваког радног дана од 8—12 и од 3—6 часова.

Из Економата Дирекције Трамваја и О-светљења ДБр. 17475 од 12. септембра 1929. године, у Београду.

**О Г Л А С****Лицитација за набавку 100 вагона каменог угља**

У Економату Општине Београдске одр-жаће се на дан 4. октобра 1929 године у 10 часова пре подне офертална лицитација за набавку 100 вагона домаћег каменог угља за парна грејања.

Услови се могу добити у Економату Бео-градске Општине Узун Миркова ул. бр. 1. сва-ког радног дана.

ЕБр. 4898 из Суда Општине Града Бео-града 20. септембра 1929. год.





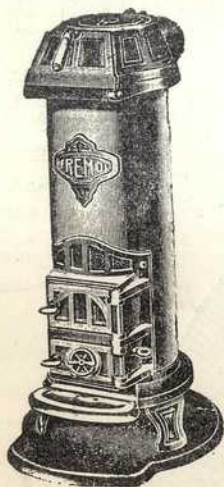
## 10 златних њавила

1. Купујем само Елида Шампон	6. У последњу воду за испирање наћедим пола лимуна. Особито подесно за плаву косу
2. Узимам половицу садржине кесице, јер то је права количина за бубикоф	7. Паљиво осушим косу
3. У ладној води растопим посвема прашак	8. Кефам је лако а притом ипак брижљиво
4. Перем темељито косу а притом снажно масирам теме	9. Сад знадем сигурно, да је моја коса као свила мекана и гипка
5. Пену наљиво испирем са топлом водом	10. Купујем Елида Шампон за идући пут

Кад се пријатељи диве мојој коси, природно је, да им препоручам увек само

# ЕЛИДА ШАМПОН

Шамотиране пећи марке „ФРЕМО“



НАЈПОВОЉНИЈЕ ПРОДАЈУ  
БРАЋА РАДОЈЛОВИЋИ  
ГВОЖЂАРИ

БЕОГРАД, КНЕЗ МИХАИЛОВА 5.

# С. КОЧОНДА

БЕОГРАД

БАЛКАНСКА БР. 8. ТЕЛЕФОН БР. 16-83

Највеће домаће стова-  
риште оружја и муни-  
ције за лов, одбрану  
и спорт, те плани-  
нарска спрема.

Стовариште ногомет-  
ног и риболовног  
прибора.



ТРАЖИТЕ НОВИ ЦЕНОВНИК!!!

## ДРОГЕРИЈА

# Mr. Ph. ДРАГ. Ј. ЛАЗИЋА

Краља Милана 144

БЕОГРАД

Краља Милутина 24

### ПРЕПОРУЧУЈЕ:

Сав завојни и санитетски материјал за  
болнице и општинске амбуланте,  
техничке хемикалије,  
фотографски  
материјал и др.



WWW.UNIBEGRS

# ТРАВЕРЗА

Трегере, бетонско гвожђе и сав ост. грађ. материјал  
Војводе Добриња ул. бр. 50  
Телефони: бр. 9-50 и 53-64

# БЕОГРАД

## ВОЈНУ ОБАВЕЗУ

рења, као и све административне послове код свију војних власти, прима у рад само оне послове који ће са гаранцијом свршавати. Биро „БУДУЋНОСТ“. Васина 8. Београд. Тел. 46-74.

као вежбу, рекрутовања, скраћења рока, разна ослобођења од служења у кадру, прегледа код Војних Округа, регулисања инвалида и добровољачких уверења.

### НАЈЧУВЕНИЈИ И НАЈСОЛИДНИЈИ ФОТО-АТЕЉЕ „КЕНИГ“

налази се сада у  
**Коларчевој број 5.**

Све плоче почев од 1920 године, чувају се ради накнадне поруџбине.

### ЕЛЕКТРОТЕХНИЧКА РАДЊА ПЕТРА ВУКАНОВИЋА

Тел. 13-10 БЕОГРАД Теразије 37  
Има на стоваришту целокупан електрични материјал као разних лустера и лампи.  
Такође снабдевена је Радио апаратима и свим потребним деловима. Продаје по повољној цени за готово и на отплату.

### Стручна Механичка Радња са Радионицом „ДРАГОР“ ВЕЛИМИРА РИСТИЋА, БЕОГРАД

Балкандска број 18 — Телефон број 40-49  
Врши све оправке и преправке писаћих, рачунајућих, шиваћих и штрикаћих машина, грамофона, бицикла, моторцикла.

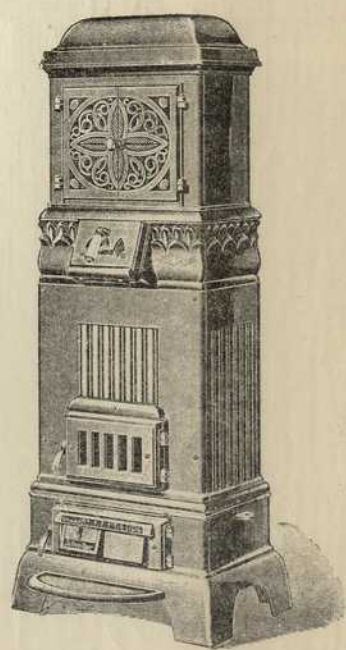


Радио дедектор апарати. Велики лагер грамофона и грамофонских плоча, писаћих машина како нових тако и употребљаваних по најсолиднијој цени.

### Ирске Пећи Француских Шпархерда

емалиране и црне  
у великом избору, најбољег квалитету.

Добија се у фабричном стоваришту



**Аврама Филиповића и Брата, гвожђари**  
Телефон 28-00 БЕОГРАД Телефон 28-00  
Краљев Трг 11 (до Општине)



# FLY-TOX

## ФЛАЈ - ТОКС

### УБИЦА ИНСЕКТА

Убија сигурно и брзо мољце,  
муве, комарце, стенице  
и све остале инсекте  
и њихова јаја.



Добија се  
у апотекама и дро-  
геријама у оригинал-  
ном плавом фран-  
цуском паковању.  
Чувајте се имита-  
ција!

Главни депо за Краљевину С. Х. С.  
**МИШКОВИЋ И Комп.**  
дрогерија на велико.  
БЕОГРАД

# KONRAD

## RADIO

### БЕОГРАД

БАЛКАНСКА УЛ. БР. 20

ТЕЛ. 53-43

### СПЕЦИЈАЛНА

## РАДИО ТРГОВИНА

### ТРАЖИТЕ КАТАЛОГ!!!

## EVROPSKI AUTO AMERIKANSKI



**TELEOPTIK**  
БЕОГРАД  
TEL: 5-37.  
POZORIŠNA 61.

## ПРОГРЕС

Машинско Техничко Индустриско Предузеће А. Д.  
БЕОГРАД, Топчидерски Друм бр. 4  
АДРЕСА ЗА ТЕЛЕГРАМЕ: ПРОГРЕС — БЕОГРАД  
Банковна веза:  
Југословенска Удружена Банка, Београд.  
Чековни рачун  
код Поштанске Штедионице бр. 53.412

I

### Одељење за обраду дрвета.

Творница за грађевинску столарију и наме-  
штај: унутарњи дрвени декоративни уређаји  
кућа. Сопствена електрична централа, модер-  
на машинска стругара и сушионица за дрва.

II

### Одељења за обраду метала.

Машинско браварска радионица, грађевинска  
браварија, градња и поправка апарата; репа-  
ратуре аутомобила, машина и електромотора;  
построј свих врсти машина; сви радњи ли-  
марске струке.

III

### Одељење за инсталације.

Централно и етажно грејање, канализација  
и водовод, хигијенски уређаји постројења  
за вентилацију.

# „МЕРКУР“

ЛИВНИЦА ГВОЖЂА И МЕТАЛА  
САВЕ ЛОЗАНИЋА  
угао Позоришне и Сењанин Иве улице  
БЕОГРАД  
ТЕЛ. 13-39

Има на стоваришту и израђује САВ ливени материјал за канализацију зграда, као

**ливене цеви, олучњане, поклоп-  
це за шахтове, резервоаре, као  
и сав грађевински материјал,  
тегове за ваге и све друге лив-  
ничке израђевине.**

ЦЕНЕ СУ ФАБРИЧНЕ

## Брајковић и Костић

овлашћени инсталатери канализације, водовода и електричног постројења  
Краља Милутина 55. Телефон 25-78

Имају на свом стоваришту сав материјал за канализацију, во-  
довод, електрику, комплетног клозета, лавора, купатила ит.д.

Извршују све врсте инсталација КАНА-  
ЛА И ВОДОВОДА солидно и на време  
ПО НАЈПОВОЉНИЈИМ ЦЕНАМА.

ГАРАНТУЈУ ЗА СВЕ ИЗВРШЕНЕ ПОСЛОВЕ



www.uns.rs

# Прометна Банка А. Д.

БЕОГРАД

Основана 1896. године

---

---

Капитал 20,000.000 дин.

Резерве 15,000.000 дин.

ВРШИ СВЕ БАНКАРСКЕ ПОСЛОВЕ.

Тел.: 2-29, 14-30 и 32-08.

Са својих стругара у Београду и Босан. Јагодини испоручује чамову и борову стругану грађу под најповољнијим условима.

Тел.: 2-99, 2-29 и 14-30.

Врши багерованье и са својих стовариришта испоручује песак и шодер.

Тел.: 19-39 и 53-34.

# РУДНИК „РТАЊ“

БРАЋЕ МИНХ  
БОЉЕВАЦ

ЦЕНТРАЛА: БЕОГРАД, ТОПЛИЧИН ВЕНАЦ БР. 4

ИНДУСТРИЈСКИ УГАЉ за ложење парних котлова од преко 6000 калорија.

КОВАЧКИ УГАЉ за све врсте ковачких радова од преко 7000 калорија.

БРИКЕТ у комадима од  $\frac{1}{2}$  кгр. за све парне котлове, централно грејање као и пећи.

УСЛОВЕ ДАЈЕ У БЕОГРАДУ.

ТОПЛИЧИН ВЕНАЦ БР. 4.

# КОСТЕ ИЛИЋА СИНОВИ А. Д.

НАЈВЕЋИ ДОМАЋИ ТЕКСТИЛНИ КОНЦЕРН

## Фабрика Вунених Тканина КОСТЕ ИЛИЋА СИНОВИ А. Д.

БРЗОЈАВИ „МУМЋИСКИ“ БЕОГРАД ТЕЛЕФОН БР. 3-68 и 23-63  
Жиро рачуни: НАРОДНА БАНКА, ПОШТАНСКА ШТЕД. Београд, бр. 51178

ИЗРАЂУЈЕ: све врсте штофова, чоје, сукна, шајка абацијског и мустрованог, ђебад, вунене мараме (шалова) и гајтана. Кангарн предioniца израђује: разна вунена плетива у свим бојама. Позанантериско одељење израђује: разне позанантерије од свиле, памука и вуне, разне врсте шујташа, пергле за обућу, штрикане краватне, шнуре за завесе и др.

ТЕКСТИЛНЕ ФАБРИКЕ  
КОСТЕ ИЛИЋА СИНОВИ А. Д.  
БЕОГРАД

Брзојав „Илићи“. Телефон 2-31

ИЗРАЂУЈЕ: сваку врсту платна као све врсте шифона, цица и порхета бељеног и штампаног у разним бојама, американа, халико, платно зе за весе, градла плавог за радничка одела, свилене „расе“ у свима бојама за женске хаљине.

ФАБРИКА КАНАПА И УЖАРИЈЕ А. Д.  
ЛЕСКОВАЦ

Брзојав: „Кудељара“. Тел. бр. 9  
Жиро рачун Нар. Банка Ниш, Пошт. чек. бр. 51744.

ИЗРАЂУЈЕ: канап у свима врстама и нумерама, конач у боји за абације, седларе и апотекаре. Обућарски конач (фонал). Прећу од кудеље у разним нумерама, шнуре за завесе. Ужарије у разним дебелинама, љуљатке, торбице, цегера, кајише и гуртне за трансмисије Кудељ. цакове, црева за водове.

ТЕКСТИЛНЕ ФАБРИКЕ  
КОСТЕ ИЛИЋА СИНОВИ А. Д.  
ФИЛИЈАЛА ЛЕСКОВАЦ

Брзојав „Илићи“. Телефон бр. 71

ИЗРАЂУЈЕ: све врсте американа, платна за поставе, сламарице, шираде и цакове од чисте кудеље ит.д.



СРПСКА ФАБРИКА ТЕПИХА

ЛАЗАР ДУЊЕРСКИ А. Д., В. БЕЧКЕРЕК

Брзојав „Тепих“. Телефон бр. 97

Пошт. Штед. Загреб. чек. 46445  
Београд „ 51905

ИЗРАЂУЈЕ: све врсте тепиха Турме, Велвет, Тапестари, Киндерминстер, Холендер, јуте тепиха и макета као и „смирна тепихе“ у свима бојама, дезен. и величинама.

Вуна Д. Д. Карловац

ФАБРИКА ИЗРАЂУЈЕ

све врсте мушких и женских штофова од најјефтинијих до најбољих; чоје, ђебад и вунених шалова.

Прва  
Српска Фабрика Мрежа

А. Д. Вел. Бечкерек

ТЕЛЕФОН 3-17

ИЗРАЂУЈЕ: мреже кудељне за реч. бродарство и памучно за морско рибарство. Сваке врсте других мрежа као за коње, хенгемат за железнич. вагоне, разне кесе и др.

„ХЕМИКОС“

Фабрика Хемикских Производа  
А. Д. — Београд

Брзојав „ХЕМИКОС“. Тел. бр. 15-81  
Рачун Поштан. Штедионице бр. 51839

ИЗРАЂУЈЕ: Разноврсну парфимерију и козметику као и крем за лице, пасту за зубе, колоњске воде, прима француске парфеме ит.д. Хемикозон, крезон, сапонат одлично у води растворено дејство за дезинфекцију, хемијске масти за обућу, маст за чишћење метала, маст за паркете.

САПУНА СВЕ ВРСТЕ.

ТЕКСТИЛНА ИНДУСТРИЈА А. Д.  
КАРЛОВАЦ

ФАБРИКА ИЗРАЂУЈЕ: све врсте вунених тканина. Одељење трикотаже израђује мушки и женски јегеров веш, вунене мараме, и разне плетене производе од вуне, свиле и памука.

Млин Српске Трг. Банке  
СКОПЈЕ

Израђује све врсте брашна.

ПРВА СРПСКА ФАБРИКА  
КОНФЕКЦИЈЕ А. Д.

КОНАК — БАНАТ

Телефон бр. 6

Најмодерније уређења фабрика за израду одела за одрасле и дечаке, веша, постелиних ствари и др.

ТКАЧКО ОДЕЉЕЊЕ: СВЕ ВРСТЕ МУШЕМА (ЦИРАДЕ).

Косте Илића Синови А. Д.



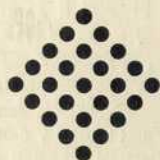
НАЈВЕЋЕ И НАЈБОГАТИЈЕ СТОВАРИШТЕ КАНАЛИЗАЦИО-  
НОГ И ВОДОВОДНОГ МАТЕРИЈАЛА СА ОБЈЕКТИМА

ОВЛАШЋЕНЕ РАДЊЕ

# Браће Димитријевића

У УЛИЦИ КРАЉА АЛЕКСАНДРА БРОЈ 115

ТЕЛЕФОН БРОЈ



На стоваришту цене су најповољније.

Роба је првог квалитета из  
најбољих немачких кућа.

Г.Г. инжињерима и предузимачима да-  
јемо робу по специјалним и врло по-  
вољним условима плаћања



# „СРБИЈА“

**Прво Срп. Друштво за Осигурање у Београду**

КНЕЗ МИХАЈЛОВА УЛ. БР. 26.

ТЕЛЕФОН: ЦЕНТРАЛЕ 2-88. ТЕЛЕФОН: ДИРЕКТОРА 27-19

**Капитал и Фондови Динара 26,114.607**

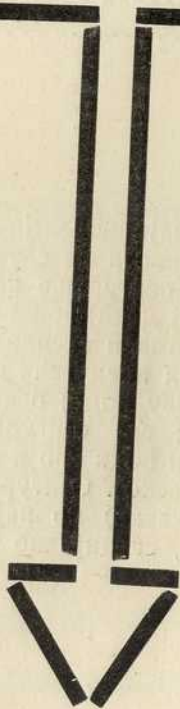
По најновијим, најповољнијим тарифама врши осигурање живота на случај смрти и доживљења; врши осигурање капитала мушкој и мираза женској деци; врши осигурања противу пожара, грома и експлозије зграда, робе, индустријских предузећа и т. д.; осигурања стакла противу лома; осигурања противу провалне крађе; сва осигурања транспорта (карго) на суву и води као и осигурања објеката на води (каска). Осигурања аутомобила од лома (ауто-каска) по најмодернијим тарифама, специјално ниским.

**ВРШИ ОСИГУРАЊА ОД НЕСРЕЋНИХ СЛУЧАЈЕВА, КАКО  
ПОЈЕДИНАЧНО ТАКО И КОЛЕКТИВНО, КАО И СВА  
ОСТАЛА ОСИГУРАЊА**

# КЊИЖАРА ФРАЊЕ БАХА

БЕОГРАД  
КНЕЗ МИХАИЛОВА УЛИЦА 8

Има на стоваришту књиге из свих области науке и књижевности. — Поруџбине на домаће и стране књиге извршује у најкраћем року и по оригиналним ценама издавача. — На захтев шаље каталоге и угледне бројеве научних часописа бесплатно



Стовариште школских учила и апарата за аматере

# ПУТНИК

**ДРУШТВО ЗА САОБРАЋАЈ ПУТНИКА  
И ТУРИСТА У КРАЉЕВИНИ С. Х. С.**

**ДИРЕКЦИЈА:**

**Београд, Коларчева 1. Телефон 19-16.**

**ПУТНИЧКИ БИРО:**

**Београд, Коларчева 9. Телефон 34-05.**

**ЗАСТУПНИШТВА:**

у ДУБРОВНИКУ, Плаца Краља Петра  
у МАРИБОРУ, Александрова 35  
у ОСИЈЕКУ, Краља Петра 13  
у СОМБОРУ  
у СПЛИТУ, Обала  
на СУШАКУ, Скерлићева 2

у ЗАГРЕБУ, Јелачићев трг 6  
у ЉУБЉАНИ, Дунајска цеста 1  
у НОВОМ САДУ, Краља Александра  
у САРАЈЕВУ, Краља Петра 15  
у СУБОТИЦИ, Краља Александра 8  
у ШИБЕНИКУ, у ВРЊЦИМА.

**Продаје возне карте за железнице, бродове, авионе, аутомобиле и т. д. за унутрашњост и иностранство; издаје места у колима за спавање, обезбеђује путнике и путнички пртљаг. -- ДАЈЕ БЕСПЛАТНО СВА ОБАВЕШТЕЊА ПОТРЕБНА ПУТНИЦИМА и врши све остале послове путничких бироа.**

# Акционарско Друштво пређе Шкодина Фабрика У ПЛЗЊУ

ГЕНЕРАЛНА И КОМЕРЦИЈАЛНА ДИРЕКЦИЈА У ПРАГУ

ЗАСТУПНИШТВО У ЈУГОСЛАВИЈИ:

## БЕОГРАД

КНЕЗ МИХАЈЛОВ ВЕНАЦ БРОЈ 13.

Брзојав „Шкода“, Београд.

Телефон број 5-78

### Израђује и добавља:



КОМПЛЕТНА ПОСТРОЈЕЊА ЗА РУДНИКЕ, ШЕЋЕРАНЕ, ПИВАРЕ, КЛАНИЦЕ, ЕЛЕКТРИЧНЕ ЦЕНТРАЛЕ, ЛОКОМОТИВЕ, ЧЕЛИЧНЕ ПРОИЗВОДЕ, УСПИЊАЧЕ, ДИЗАЛИЦЕ, ПАРНЕ ТУРБИНЕ, ВОДЕНЕ ТУРБИНЕ, ПАРНЕ МАШИНЕ, ПАРНЕ КОТЛОВЕ, ДИЗЕЛОВЕ МОТОРЕ, КОМПРЕСОРЕ, ПУМПЕ, ТЕРЕТНЕ И ЛУКСУЗНЕ АУТОМОБИЛЕ, ТРАКТОРЕ, СЕПАРАТОРЕ, ДИНАМО-МАШИНЕ И ЕЛЕКТРИЧНЕ МОТОРЕ, ТРАНСФОРМАТОРЕ И ЕЛЕКТРИЧНЕ АПАРАТЕ, АРОПЛАНЕ, СВЕ ВРСТЕ ЖЕЛЕЗНИХ КОНСТРУКЦИЈА, КАБЛОВЕ и т. д.

Израђује све пројекте и шаље на захтев своје стручне инжењере

## Шкода — Аутомобили.