

# ANALIZA BILANSA

## Dodatak „Narodnom Blagostanju“

BROJ 38

BEOGRAD, 17. SEPTEMBAR 1938.

GODINA X

### Sadržaj:

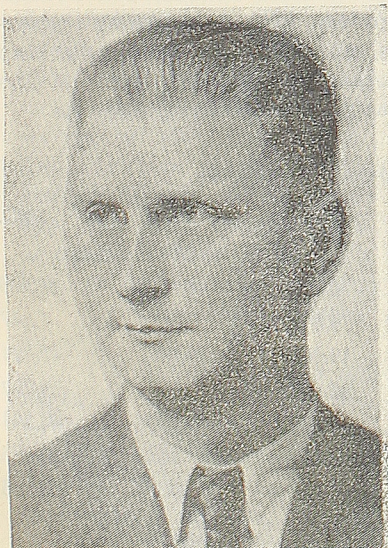
Бата, Југословенске творнице гуме и обуће, Борово  
Југословенске текстилне творнице Маутнер д. д., Љубљана

#### БАТА, ЈУГОСЛОВЕНСКЕ ТВОРНИЦЕ ГУМЕ И ОБУЋЕ. БОРОВО

Кад је пре кратког времена г. Министар просвете лично поделио висока одликовања г. г. Јану Бати, председнику управног одбора Бата, Борово и Томи Максимовићу, директору, нама је пала на памет она народна реп, да мртви брзо јаше. Јер тек пре неколико година тражили су противници Батини, да му се забрани рад, тврдећи да је он штетан културно, социјално и национално. А после неколико година Краљевска влада одликује шефове тог предузећа за заслуге на културном пољу.

Бата, Борово, саградио је у размаку од пет година две скупочене школске зграде. Шта то значи најбоље ћемо разумети, кад имамо у виду да је у самој престоници целокупна основна и средња настава недостатна услед великог недостатка школских зграда. Док београдска деца живе о полудневној настави, дотле радничка деца у Борову имају школске зграде, најмодерније технике и учила каквих нема ни једна државна школа. До пре неколико година једно обично сеоце, данас је Борово једна од мањих броја културних жижка наше отаџбине. Оно је због тога постало циљ културног хаџилука све већег броја из земље и са стране.

Још су брже јахали покојни противници Батини у области социјалној. Не чују се више тврђења, да је Бата експлоататор радне снаге, да узима раднике по две недеље бесплатно на пробу, да их приморава да раде 12 сати дневно, и недељом и празником, да у Борову влада зараза због нездраве воде, да у радионицама нема потребних заштита против несрећних случајева итд. Све се то износило против фирме, која је узидала пуних 15 мил. д.



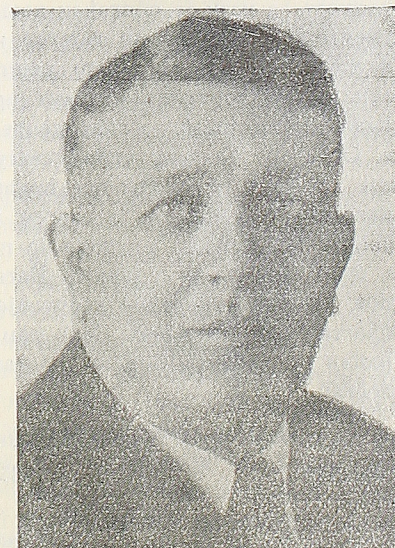
Д-г Јан Бата  
председник друштва

у радничке станове пуне комфора, снабдевене купатилима, и све то уз багателну закупнину. Ми познајемо неколико предузећа, већином страног капитала, која су врло напредна социјално политички, али ниједно није у томе отишло далеко као Бата. Савршена хигијена у радионицама, у дворишту, на улицама и у становима. Модерна ве-

лика амбуланта са лекаром кога предузеће плаћа, одржавање осмочасовног радног дана, старање о раднику за време и после рада приредбама музичким, спортским итд. Батина спортска екипа спада међу најбоље у Југославији.

Али врхунац социјалнога старања лежи у надницама. Бата плаћа највише наднице у земљи. Та је чињеница аутентично утврђена на службеној анкети у фебруару 1936 год. Она је данас опште позната. Потпуности ради да цитирамо један докуменат потпуно непристрасног, социјално-политички напредног и за ова питања најмеродавнијег ауторитета у свету: Међународног бироа рада у Женеви. Он је преко свог угледног чиновника и великог стручњака за радничко-политичка питања г. д-р Хана проучавао социјално-политичке прилике Борова на лицу места, резултат је објавио у засебној студији. Ево шта се у њој каже о надницама:

„Средишњи Уред за осигурање радника исказује у 1932 год. просечну надницу у бранши за прераду гуме и коже од 17,20 дин.<sup>1)</sup>, а пет година доцније тај се износ попео на 20,72 дин. Међутим, просечна зарада радника код Бате (на основу извештаја Оузора) пење се у 1936 год. на 52 дин. дневно. Ако се узме у обзир да су у међувремену пале цене животних намирница (од 1929 до 1935 за 40%), онда излази, да је код Бате ниво живота радника рапидно скочио. Насупрот овоме цитира Крекић статистику надница једне фабрике у Београду, чије је радништво у истој епохи добијало све мање надница. У обућарској индустрији, према службеним подацима Сузора долазио је: 13,61% свију радника осигураних у класу од 8 дин., 24% у класу од 11 до 14 дин., а само 11,8% у ону од 48 дин. А сарадници Батини по статистици Оузора у Осеку (септембар 1936 године) крећу се између 41,85 и 58,49.” Речито сведочанство! Што се пак тиче рада Батиног са националне тачке гледишта и ту је он високо над многима. Бата има преко 4.000 сарадника, све чистих Југословена. Милина је видети тај радни народ кад излази из фабрике. Здрав је и расположен! Предузеће Бата није равнодушно према националној настројености својих сарадника. У школи, у радионици, после рада, на спорту и у свима приликама негује се нацио-



г. Тома Максимовић  
генерални директор друштва

<sup>1)</sup> Радничка заштита, XVII, № 6—7, стр. 780.

нални дух у Борову. Силан успех соколства у Борову је један од доказа Батиног национализма.

Ми смо у неприлици пишући ове редове, јер се о Батином културном, социјалном и националном раду може толико много да напише, да се бојимо, да ово неколико редака не умање значај Батиног рада у свима трима областима.

\*  
\* \* \*

Индустријско предузеће је једна национално-економска категорија и једино је национално-економски критеријум меродаван за његову оцену. Бата производи артикал који служи за подмирење једне од трију најпрешнијих животних потреба (храна, стан и одело). Незадовољавање ових потреба повлачи за собом на крају смрт. Данас и деца знају, шта је Бата све урадио за задовољење потребе обувања нашега народа. Бата је синоним јевтине обуће. Он употребљава сва средства технике и науке за што јевтиније обување народа. Он то постизава на два начина: систематским спуштањем цена постојећим типовима обуће и неуморним изналажењем нових комбинација материје и рада за добијање што јевтиније обуће. Бата је почео с обарањем цена постојећих типова обуће, али је у исто време помоћу нових комбинација доносио на тржиште све јевтинију обућу. Непрегледна је збирка типова обуће, коју је израдио Бата идући од јевтинога ка јевтинијем. Данас је код њега лепа обућа много јевтинија но што је пре шест година коштала најгора, као опанак од сирове коже, папуча и нанула.

И анализа биланса може да послужи за оцену национално-економског значења једног индустријског предузећа. Биланс је у ствари свођење најразноврснијих аката и факата на један заједнички именитељ. Биланс је цифарски изражена економија.

Рачун изравнања је интересантан са национално-економске тачке гледишта статистички; он нам показује износ инвестиција, инвестиционог капитала и оруђа производње, вредност за коју је обогаћен наш национални продуктивни инвентар. То је трајно дејство инвестиције. Не мање је интересантно прелазно, оно дејство саме изградње. Инвестиције су неопходан елемент привредне равнотеже: Отпадање инвестиција је знак депресије, а пораст знак полета. Отуда су данас у целом свету, па и код нас, инвестиције сретство за оживљење привреде. Стално и бескрајно инвестирање капитала је систем Бата. Бата у Борову изграђује непрекидно од како је положио први камен. Али је врло важно, да тежиште Батиних инвестиција пада у доба највеће привредне депресије код нас; у доба кад је инвестициона делатност била замрла. Из свију крајева су хрлили радници ка Борову, да тамо нађу посла у грађевинарству.

#### Рачун изравнања

Активна	у хиљадама динара		
	1935.	1936.	1937.
Готовина	3.536	3.664.5	1.241
Хартије од вредности	305	400	2.065
Дужници	2.110	1.746	1.543
Роба	58.876	62.535	72.998
Стројеви и уређај	73.768	52.168	49.892
Земљишта и зграде	73.768	42.896	48.490
Преносне ставке	129	—	—
<b>Пасива</b>			
Главница	40.000	40.000	40.000
Резервни фонд	7.998	26.591	36.136

Посебни резервни фонд	5.100	7.625	7.625
Новац и дознаке на путу	8.030	18.462	24.661
Повериоци	72.564	56.638	54.334
Преносне ставке	1.044	6.956	8.083
Добитак са преносом	3.988	7.137	5.390
Збир биланса	183.726	163.410	176.230

Анализирајући биланс са национално-економске тачке гледишта о рачуну изравнања не бисмо имали много да кажемо. Он показује између осталог, да роба износи 73 милиона, стројеви и уређај округло 50, а земљиште и зграде 48 мил. дин. Инвестиције се исказују у две ставке: уређај и непокретности, и оне заједно чине 98 мил. дин. Бата не исказује у засебном рачуну у пасиви суме употребљене за отпис инвестиција, већ врши то непосредно: отпадајућу квоту одбија од билансне вредности. Према томе стање инвестиција на дан 31 децембра 1937 год. ни издалека не показује износ, који је Бата инвестирао. То се већ види и по томе, кад се упореде раније године. У 1936 год. инвестиције су износиле 95 мил. дин. На основу тога може се без ичега даљег претпоставити, да је Бата од почетка уложио у непокретности и уређај најмање 150 мил. дин. Од тога један мали део отпада на непокретности у Љубљани, Загребу, Пожези и Струмици, а највећи на земљиште, зграде и уређај у Борову.

Са гледишта национално-економског најинтересантнији је рачун губитка и добитка. Он је динамички, на супрот билансу који је статичан. Истина сваки је завршни рачун по себи статичан, он је као фотографски снимак, обухвата само један тренутак. Али то у ствари важи и за рачун изравнања. Рачун губитка и добитка је пре један списак најразноврснијих издатака и прихода, али не поименце, већ сведених на један заједнички именитељ, на новчану јединицу. Рачун губитка и добитка показује према томе више или мање — према томе какав је систем код билансирања употребљен, колико је издато и примљено у току пословне године. Али не само колико, већ и када. Није непрегледан списак добара, која су потребна одређеној индустрији; сва се она своди на неколико група, тако да се у рачуну губитка стављају количине и врсте. Ево како изгледа рачун губитка и добитка Бата, Борово:

#### Рачун губитка и добитка

Губитак	у хиљадама динара		
	1935.	1936.	1937.
Подвоз	8.065	10.436	11.738
Царина	4.548	5.399	7.347
Порези и остале дажбине	19.208	25.923	42.921
Наднице, плате и награде	52.833	59.821	71.997
Амортизације	13.999	20.172	26.341
Погонски и послов. издаци	34.906	24.597	33.305
Чист добитак	3.891	6.738	4.593

#### Добитак

Бруто добитак	137.459	153.086	198.242
Збир губ. или доб.	137.450	153.086	198.242

Рачун добитка показује износ од 198 мил. дин. Та цифра није идентична с обртом. Двојно књиговодство врши у току године и при саставу закључних рачуна многобројне компензације између пасивних и активних ставки. Да ова цифра не претставља цео пазар, може се тачно видети из рачуна губитка: тамо се на пример не налазе издаци на набавке сировина и потрошног материјала. Ти су издаци компензирани са рачуном робе. Излази, да горњи издаци, који претстављају трошкове — не у књиговодству

veћ u економском смислу — нису потпуни. Целокупни обрт може се добити кад се и набавке узму у рачун. Тога податка нема у завршним рачунима; али се ту можемо лако помоћи. У литератури о обућарској индустрији — а она је огромна — могу се наћи подаци о просечној релацији између укупних трошкова и оних за набавке. Последњи износ 80% од првих. Значи да је Бата у току 1937 год. издао на потрошни материјал 160 мил. дин. Ту спадају: кожа, текстилија, гвожђе, погонски материјал, кемикалије, гума, материјал за паковање итд.

Према томе рачун губитка и добитка заједно са набавкама овако би изгледао:

Губитак	1935.	1936.	1937.
	у хиљадама динара		
Подвоз	8.065	10.436	11.738
Царина	4.547	5.399	7.347
Порези и остале дажбине	19.207	25.923	42.921
Наднице, плате и награде	52.833	59.821	71.997
Амортизације	13.999	20.172	26.341
Погон. и послов. издаци	34.906	24.597	33.305
Набавке	110.000	122.000	160.000
Чист добитак	3.891	6.738	4.593

**Добитак**

Бруто добитак	247.459	275.086	358.242
Збир губитка или добитка	247.459	275.086	358.242

Значи да је Бата у току 1937 год. потрошио округло, 358 мил. дин. Према природи материјала који је потрошио, а и према информацијама које смо добили, од тога је потрошено у земљи 310 мил. дин.

На шта је потрошено тих 310 мил. дин? Као што смо видели 160 мил. на набавке. Од тога, такође према искуству у индустрији обуће, највећи део (70%) отпада на кожу и текстилије. Остало је угаљ, дрво, гвожђе итд. Значи да је цела сума потрошена на набавку домаћих индустријских производа. У 1937 год. купио је Бата од наше индустрије робе у вредности од 160 мил. дин. Овде долазе у обзир индустрије, код којих је најважнији део производних трошкова радна снага (гвожђе, угаљ, итд.) Према томе од тих 160 мил. дин. отпада округло 100 мил. на наднице. Ако тој суми додамо износ исплаћених надница сопственим радницима, који је исказан у рачуну губитка са 72 мил. дин., онда излази, да је Бата у току 1937 год. издао на радну снагу — посредно и непосредно — 170 мил. дин., односно 55% целокупних издатака.

Ова чињеница захтева да се задржимо мало дуже на њој.

Не постоји ниједна индустријска земља у којој се гледа на индустрију неповољно. Тамо нема ниједне политичке странке нити ма какве друге групе са јавном акцијом, која би била противна индустрији. Таква појава могућа је само код извесних лаичких и реакционарних елемената у земљама индустријски мање развијеним. Индустрија се сматра свуда као крајњи циљ економске еволуције и као база народног благостања. Противници овог гледишта сматрају, да им је у последње време пришао у индат претседник Рузвелт својом борбом са великом индустријом. То је огромна заблуда. Ни на памет не пада претседнику Рузвелту, да буде против индустрије, против великог капитала, против оне привредне гране, од које живи 40% становника Северне Америке. Оно што је Рузвелт критиковао код великог капитала у индустрији, то је његово држање у питању инвестиција за време привредне депресије. Он налази да велики капитал има за дужност да у доба депресије врши инвестицију и онда кад то није његов рачун.

Зашто се у напредном свету индустрија сматра за најважнију привредну грану, одговор нам дају горњи подаци. Зато што индустрија не ради за капиталисту већ за радника. Наши су економски реакционари пренели на индустрију и велики капитал мишљење које се обично има о зеленашима. Ови раде само за себе и не даду никоме живети. Индустрија, то су кола, која вуче капитал, а у којима седи рад. Индустријске се државе не устежу чак, да индустрији даду субвенције, премије и друге олакшице само да не би умањиле и престале са послом. У индустрији се у напредном свету не гледа капитал већ рад. Индустрија је у служби рада. То се види из горњих цифара. Јер док је у 1937 год. Бата издао на име надница 170 мил. дин. догле је он добио свега 4,6 мил. дин. — на сопствени капитал од преко 100 мил. дин. То су цифре, то је реалност, ту нема опсене! Ако би стала електрична централа у Борову, изгубили би радници 170 мил. дин., а Бата 4,6 мил. (наравно са одговарајућим отписима). Не би изгубили само радници. Држава је примила у 1937 год. на име разних дажбина 50 мил. дин. А остали лиферанти добара и услуга 33 мил. дин. Оно што су физички пара и електрика, то је капитал економски: погонска снага. Путем инвестиција и набавки ставља он у покрет процес производње. А производња је извор благостања.

#### ЈУГОСЛОВЕНСКЕ ТЕКСТИЛНЕ ТВОРНИЦЕ МАУТНЕР Д. Д., ЉУБЉАНА

Наша текстилна индустрија имала је и у годинама кризе сразмерно доста повољну коњунктуру. Додуше, због смањења куповне снаге становништва била је опала и потрошња текстилних производа. Међутим, то се примећивало у првом реду код увоза фабриката, док се је запосленост домаћих фабрика и у најтежим годинама углавном одржала на висини достигнутој пре кризе. Шта више, поједине домаће фабрике су и тада успеваале да још и повећају своју производњу. Основано је и много нових текстилних предузећа, нарочито после 1933 године. С друге стране су и од раније постојеће фабрике прошириване и модернизоване. На потпуно задовољавајући напредак наше текстилне индустрије у току последњих 5 година указује и пораст броја текстилних радника осигураних код „Сузора“ са 34.700 у 1933 на 60.200 у 1937 години.

Знатан утицај на развитак наше текстилне, а нарочито памучне индустрије имале су и санкције према Италији. Због њих је увоз пређе из Италије у своје време био сасвим престао, тако да је јаче порасла и тражња за домаћом пређом. У вези с тим могле су и Маутнерове преднице у Литији да потпуно искористе свој капацитет, а боље су биле запослене и ткачнице као и текстилна штампарија која овом предузећу припада. У току 1936 побољшање се наставило, јер је предузећу било пошло за руком да знатно повећа своју производњу и продају. Пословање је и прошле године све до краја јесени било сасвим задовољавајуће, али је пред крај године дошло до извесног застоја, који је у току ове година дошао још јаче до изражаја. Средном 1937 дошло је и до пада цена на светском тржишту памука. То је утицало и на формирање цена памучних производа. Благодарем опрезној куповној политици, Маутнеровим фабрикама је ипак пошло за руком да избегну губитке.

Имали смо већ прилику да напоменемо да Југословенске текстилне творнице Маутнер д. д., Љубљана, долазе у ред наших највећих текстилних предузећа. У 1929 и 1930 години ово предузеће је билансирало са 125 милиона, а крајем прошле године са 66,5 мил. дин. Међутим, то не значи да је капитал с којим сада раде Маутнерове фабрике са 60 милиона мањи него пре кризе. Само је начин би-

лансирања измењен. Фонд амортизације, који је раније исказиван у пасиви, одбија се сада од набавне вредности инвестиција у активи. Тиме се рачунски ништа не мења. Међутим, да се то не чини, збир биланса износио би и данас преко 100 милиона. Пословница и складиште предузећа налазе се у Загребу, а фабрике су концентрисане у Словеначкој, и то: предионица у Литији, а ткаоница у Св. Павлу код Преболда. У 1929 прикључена је Маутнеровим творницама и једна фабрика тепиха, а у току 1933 и 1934 предузеће је подигло и нову најмодернију текстилну штампарију, са три ролоа, која је прикључена ткаоници у Св. Павлу код Преболда. Постројења у свима творницама су најсавременија.

Предузеће је у финансијском погледу такође одлично фундирано. То нам показује и доња таблица:

#### Рачун изравнања

Активa	1934.	1935.	1936.	1937.
Уређај фабрика:	у хиљадама динара			
Земљишта	946	946	946	946
Зграде	28.434	28.841	28.866	29.051
Машине	29.470	29.621	30.107	30.717
Уређај	3.499	3.595	4.158	4.364
Текстилна штампарија	—	168	—	—
Инвестиције укупно	62.349	63.171	64.077	65.078
Одбивши фонд аморт.	26.739	30.239	34.715	39.301
Остаје вредн. инвестиц.	35.611	32.932	29.362	25.777
Залихе	22.249	26.277	26.163	26.124
Дужници	11.129	13.617	14.982	12.494
Харт. од вредности	229	229	6.688	228
Благајна	821	2.462	2.032	1.948
<b>Пасива</b>				
Главница	20.000	20.000	20.000	20.000
Резервни фонд	8.450	9.947	9.950	13.679
Потпорни радн. фонд	300	300	300	300
Повериоци	39.569	42.728	44.913	28.406
Чиста добит	1.719	2.542	4.064	4.186
Збир биланса	70.038	75.517	79.227	66.571

Прво да погледамо пасиву. Крајем 1937 сопствена средства, без фонда амортизације и чистог добитка износе скоро 34 мил. дин., од чега отпада 20 мил. на главницу. Фондови су за 3,73 мил. већи него у претходној години. Из добити за претпрошлу годину био им је дотиран износ од 200 хиљ. дин. То значи да им је у 1937, још пре закључка књига дотиран износ од 3,53 милиона. Највећи део тог износа претставља, како изгледа, зараду на курсној разлици хартија од вредности које су у току 1936 набављене, а у 1937 опет отуђене. Из биланса се, на жалост, не види о каквим се хартијама ту радило. Повериоци износе 28,4 мил. и мањи су за око 16,5 милиона него крајем претходне године. Док су још у 1936 сопствена средства према туђим стајала као 2 према 3, дотле је тај однос крајем прошле године био управо обрнут. То значи да се је и иначе необично повољан однос између сопствених и туђих средстава у току прошле године још и знатно поправио.

Врло је повољан и однос између сопствених средстава и инвестиција, јер је сопственим средствима финансирана не само целокупна дугорочна актива, него и извесан део обртног капитала у ужем смислу. Целокупни уређај фабрика, који се састоји из земљишта, зграда, машина, алата итд., исказан је са 65,08 мил., односно одбивши фонд

амортизације — са 25,78 мил. дин. Тај уређај вреди, сигурно, знатно више, тако да предузеће има код својих инвестиција извесну тиху резерву. Залихе су исказане са 26 мил. и не показују већих разлика у односу на неколико претходних година. То исто би се могло рећи и у погледу готовине која износи нешто испод 2 мил. дин. Дужници, који су 1930 године били 29 милиона, редуцирани су до краја 1933 на 10,7 мил. У току 1934, 1935 и 1936 они су опет показивали мали пораст, тако да су крајем 1936 износили нешто испод 15 мил. Крајем 1937 они износе само 12,5 мил. Док је смањивање дужника од 1930 до 1933 имало два узрока: опадање продаје и промену услова плаћања, дотле су промене у току последње четири године последица најпре повећања, а затим — пред крај 1937 — поновног смањивања продаје. Иначе, укупни прошлогодишњи промет Маутнерових фабрика био је приближно једнак ономе из 1936 године. Добитак за 1937 је такође готово једнак ономе из претходне године.

Ево рачуна губитка и добитка Југословенских текстилних творница Маутнер д. д. Љубљана:

Расходи	1934.	1935.	1936.	1937.
у хиљадама динара				
Трошкови	5.254	5.260	5.438	5.584
Камата	3.800	4.856	4.516	4.138
Порези	3.703	4.874	5.716	7.385
Течајне разлике	—	2.561	—	—
Дубиозна потраживања	—	175	580	6
Амортизација	3.501	3.501	4.476	4.586
Чиста добит	1.719	2.542	4.064	4.186
<b>Приходи</b>				
Пренос добити	399	344	487	626
Производња	18.138	23.189	24.024	25.187
Остали приходи	—	236	279	72
Збир прихода	18.538	23.769	24.790	25.885

На страни прихода видимо да су бруто-приходи од производње у прошлој години износили 25 мил., за 1 мил. више него у претходној и за 2 мил. више него у 1935 години. За порезе предузеће је исплатило износ од 7,38 мил. према 5,7 мил. у претходној и 4,8 мил. у 1935 години. То значи да је за исплату вишка пореза употребљено више него што то одговара порасту прихода од производње. Општи трошкови показују само незнатан пораст, али је и тај више него компензиран поновним смањивањем издатака за камату. Амортизација износи 4,58 милиона, за 110 хиљ. више него у 1936. Иначе, инвестиције су покривене фондом амортизације већ са 60,4% (према 43% крајем 1934).

Чиста добит је исказана са 4,18 мил., односно по одбитку преноса из 1936 са 3,56 мил. То није цела добит. Као што је већ споменуто, ванредни приход (углавном од хартија од вредности) од око 3,53 милиона унет је још пре закључка књига у резервне фондове. Од исказане чисте добити употребљено је за дотацију резервном фонду 250 хиљ., за тантијему 230 хиљ., за пренос на нови рачун 705 хиљ. дин. и за исплату 15% дивиденде акционарима 3 милиона, као и у прошлој години. За 1935 била је исплаћена дивиденда од 9%, а за две претходне године дивиденда није дељена. Уместо тога било је дотирано резервном фонду по 1,2 мил. дин. годишње.

У управи су г.г.: Максо Антић, Јосип Лукман, д-р Никола Костренчић, д-р Фран Павлин, д-р Јан Требишки, д-р Цветко Грегорић, Радо Хрибар, Иво Мохорић, Оскар Барт, Еуген Ерхарт и д-р Ханс Фридл.