

АНАЛИЗА БИЛАНСА

Додатак „Народном Благостању“

БРОЈ 12

БЕОГРАД, 25. МАРТА 1939.

ГОДИНА XI

Садржај

Трговачки фонд и његова Хипотекарна банка, Београд
Панчевачка пучка банка — Панчево

ТРГОВАЧКИ ФОНД И НЈЕГОВА ХИПОТЕКАРНА БАНКА, БЕОГРАД

Као што смо то већ неколико пута у нашим ранијим анализама нагласили, Хипотекарна банка Трговачког фонда је новчана установа нарочите врсте. Трговачки фонд основан је равно пре 35 година од стране београдских трговца са циљем да обезбеди пензије својим члановима односно њиховим породицама за случај изнемоглости, старости или смрти. У томе још нема ништа оригиналног. Међутим, уобичајено је да се капитал оваквих установа — фондова — дају на припад новчаним заводима, најчешће јавноправним, да се уложе у непокретности или да се пласирају у пулопарно сигурне хартије од вредности. Насупрот томе, београдски трговци су сматрали да капитал свог пензионог фонда могу да оплодавају пословно,

а не рентијерски. Изабран је банкарски посао, и то хипотекарни — као најсигурнији. На тај начин је створена једна специјална хипотекарна установа, која је данас, поред Државне хипотекарне банке, највећа ове врсте у нашој земљи. Хипотекарна банка Трговачког фонда у своме досадашњем раду постигла је сјајне успехе и доказала је сву оправданост идеје њених оснивача.

Бројно стање чланова Фонда (са партијом Трговачко-болтаџијског еснафа) износило је крајем 1937 године 1884; у току прошле године уписано је 35 нових чланова улагача, чиме се број попео на 1.919. Далје је у току године потпуно

Чедомир Т. Петровић
председник Управног одбора

исплаћен члански улог са укупителаном каматом наследницима тројце умрлих чланова у укупном износу од 138 хилј. дин., 6 чланова изгубили су право на даље улагање због заостанјања са уплатама, 472 члана примала су пензију у укупном износу од 2 мил. 378 хилј. дин. (према 425 чланова који су у току 1937 примили 2 мил. 169 хилј.), а 595 чланова у смислу правила престало је од раније и у току прошле године да улаже. На тај начин остала су још 843 активна члана, чије месечне уплате варирају између 10 и 5000 динара. Средства Трговачког фонда која он ставља на располагање својој Хипотекарној bancи као главницу крајем 1937 изнесила су 118,34 мил. Од тога треба одбити 2,55 мил. за угашене партије и исплаћене пензије у току 1938, а с друге стране треба додати износ од 4,58 мил., колико је примљено на име чланских улога у току 1938, као и износ од 8,1 мил. дин., што одговара укупном чланским улога — дивиденди за 1938, која се не исплаћује већ додаје главници. Према томе чланска главница у току 1938 повећана је пер салдо за 10,13 мил. и достигла је висину од 128,5 мил.

дин. Time је Хипотекарна банка Трговачког фонда дошла у ред наших највећих банака. Иначе, овде специјална природа главнице чини да је она стално у покрету, и то увек на више.

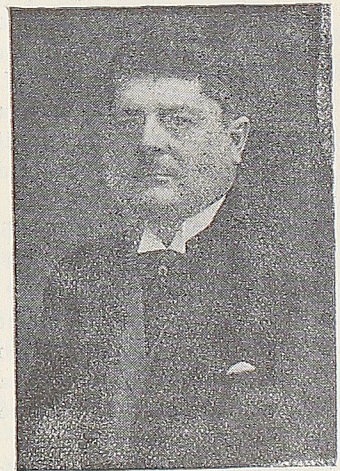
Нагло повећавање банчине главнице која је, као што је споменуто, идентична са збиром укупителаних улога чланова Трговачког фонда види се из следеће таблице. Главница је износила (у мил. дин.):

God.	mil.	God.	mil.	God.	mil.
1921	1,83	1927	16,58	1933	75,91
1922	2,81	1928	23,79	1934	86,96
1923	3,73	1929	32,66	1935	97,24
1924	5,17	1930	42,35	1936	107,52
1925	7,65	1931	53,86	1937	118,34
1926	11,45	1932	65,10	1938	128,47

У текућој години пораст главнице износиће 4,77 мил., не рачунајући овде улоге нових чланова који ће се у току 1939 уписати ни део чисте добити који ће јој крајем 1939 бити дописан. Иначе, пред крај прошле године управа је почела с јаким акцијом у погледу врбовања нових чланова. Разаслато је око 4.000 циркулара за упис трговца из унутрашњости у чланство фонда. Почетком ове године одржане су у истом циљу врло добро посећене конференције трговца у Negotinu, Zaječaru, Knjaževcu и Beogradu. Акција се и даље наставља, па се с правом могу очекивати повољни резултати.

Poslovanje Хипотекарне банке Трговачког фонда било је и прошле године необично повољно. Главне билансне позције за последње четри године овако изгледају:

Активна	Раџун изравнања			
	1935	1936	1937	1938
	у хилјадима динара			
Благajна и žиро	2.160	1.644	3.582	2.298
Благ. записи Мин. фин.	21.100	28.286	5.619	7.331
Займови на непокр.	111.214	120.352	138.330	153.830
Займ. на hart. од вредн.	7.204	2.834	2.801	6.039
Займови по тек. раџ.	6.599	5.614	3.613	2.939
Непокретности	1.875	9.449	9.535	19.631
Покретности	160	138	3 дин.	3 дин.
Вредност фондова	4.064	4.814	8.179	8.555
Разна активна	130	53	3.124	11
Оставе	146.678	154.974	172.533	193.315



Мих. С. Швабић
директор

Garancije	183.301	200.672	222.082	245.294
Depo banč. akcepata	1.000	1.000	1.000	1.000
Pasiva				
Glavnica Trg. fonda	97.243	17.516	118.339	128.467
Fondovi	7.417	8.381	9.612	11.256
Ulozi na štednju	38.122	40.638	41.626	50.733
Poverioci	6.592	12.274	20	4.116
Potraživanje države	375	358	405	422
Prenosna kamata	3.074	2.599	3.137	3.870
Prenosna zakupnina	22	25	—	—
Tantijema	316	337	336	348
Razna pasiva	1.347	1.054	1.309	1.422
Zbir bilansa	485.486	529.829	570.399	640.242
Obrtni kapital	154.507	173.184	174.784	200.634

Obrtni kapital povećan je prošle godine za 26 mil. i dostigao je rekordnu visinu od 200,6 mil. din. U pasivi bilansa vidimo da pored već spomenute glavnice od 128,47 mil. postoje i fondovi od 11,25 mil. (prema 9,6 mil. u 1937). To znači da su krajem 1938 ukupna sredstva Fonda i njegove banke dostigla visinu od 140 mil. din. Od tuđih sredstava najvažniji su ulozni na štednju, koji iznose 50,7 mil. prema 41,6 mil. din. krajem prethodne godine. Kao što se vidi, u toku prošle godine ulozni na štednju povećani su za skoro 25%. To pokazuje da Banka uživa veliko poverenje ne samo kod svojih članova-trgovaca, nego i u krugovima štediša iz svih društvenih redova. Poverioci koji su krajem 1937 iznosili samo 20 hilj. porasli su u toku prošle godine na 4,1 mil. din. I ta činjenica ukazuje na povećanje bančine aktivnosti i na njeno razvijanje na sve široj osnovi. Treba spomenuti i prenosnu kamatu koja je u pasivi bilansa iskazana sa 3,87 mil. prema 3,13 mil. u 1937. To je već naplaćena dobit koja međutim, pripada 1939 godini. Već sa tom dobiti glavnica u tekućoj godini mogla bi se ukamatiti sa 3%.

Najvažniji aktivni posao bančin je odobravanje hipotekarnih zajmova, u koje je plasirano preko 75% ukupnog obrtnog kapitala odnosno 153,8 mil. prema 138,3 mil. krajem prethodne godine. Hipotekarna banka Trgovačkog fonda postaje iz godine u godinu sve važnijim faktorom na našem hipotekarnom tržištu. U vremenu od 1919 do 1938 godine ključno ona je isplatila samo u Beogradu na podlozi nekretina hipotekarnih zajmova za preko 550 mil. din. U toku 1938 banka je davala hipotekarne zajmove i u mnogim mestima van Beograda — u Skoplju, Zemunu, Šapcu, Valjevu, Smederevu, Nišu, Kumanovu itd. Ukupan plasman zajmova van Beograda krajem 1938 iznosio je 4,73 mil. prema 3,56 mil. krajem 1937. Dakle, gro poslova otpada ipak na Beograd. S obzirom na veliku i sasvim razumljivu obzirivost bančine uprave nešto drugo nije se moglo ni očekivati.

Inače, u Beogradu je prošle godine i građevinska delatnost bila vrlo živa. U pogledu novogradnje prošlogodišnja građevinska delatnost znatno je nadmašila 1937 godinu, kako po broju novopodignutih kuća i zauzetoj površini gradilišta, tako i po iznosu investiranog kapitala. U periodu posleratnog zidanja, odnosno za poslednjih 20 godina, 1938 godina je zauzela šesto mesto sa izgrađenom 441 zgradom (prema 312 u 1937) i sa investiranim kapitalom u njihovo zidanje od 190 mil. din. (prema 121,3 mil. u 1937). Po broju novopodignutih građevina od prošle godine bile su jače samo 1932 sa 695 zgrada, 1927 sa 692 zgrade, 1928 sa 585 zgrada, 1926 sa 477 zgrada i 1931 sa 445 zgrada.

U toku 1938 banka je primila 591 prijavu za hipotekarne i ostale zajmove (prema 472 molbe u 1937) sa ukupnom sumom traženih zajmova od 79,4 mil. (prema 63,67 mil. u 1937), podelila je novih zajmova samo za 62 mil. (prema 51,25 mil. u 1937 i 46,7 mil. din. u 1936). U toku prošle godine banka je naplatila od svih svojih dužnika na ime otplate

i interesa 60,06 mil. (prema 49,8 mil. u 1937 i 53,9 mil. din. u 1936), od čega otpada na primljene otplate 43,93 mil. (prema 35,3 mil. u prethodnoj godini) i na interes 16,13 mil. din. (prema 14,53 u 1937). Kamata po hipotekarnim zajmovima iznosila je 8%, po lombardnim 7%, a po aktivnim tekućim računima klijenata — banaka 6%. S obzirom na to da je Državna hipotekarna banka spustila kamatu po hipotekarnim zajmovima na 6¹/₂%, i uprava Hipotekarne banke Trgovačkog fonda priprema izvesno spuštanje kamatne stope. Podaci o visini otplate koje je banka primila od svojih dužnika pokazuju nam, da se ovde ne radi o dugoročnim hipotekarnim kreditima. Banka se bavi uglavnom poslom koji je u Nemačkoj poznat pod nazivom »Baukredit«. To su krediti za zidanje zgrada. Kad dužnik dovrši zgradu i ispuni sve formalnosti, on se obično obraća Državnoj hipotekarnoj banci za dugoročni kredit kojim isplaćuje svoj dug kod Hipotekarne banke Trgovačkog fonda. Za ovu poslednju posao je potpuno siguran, pošto ona odobrava kredit samo na prva mesta.

Zajmovi na hartije od vrednosti iznose 604 mil. prema 2,8 mil. din. krajem 1937. Zajmovi po tek. računima koji su se prvi put pojavili u bančinoj aktivni u 1935 g. sa 6,6 mil. poslednjih godina pokazivali su tendenciju smanjenja. I u toku 1938 su smanjeni i krajem te godine iznose 2,94 mil. dinara.

Pozicija nepokretnosti koja je u 1935 bila iskazana sa ispod 2 mil., u toku 1938 povećana je za preko 10 mil. din. i krajem te godine iznosi 19,6 mil. Ovaj porast dolazi od kupovine imanja i zidanja na njima. Kao što je našim čitaocima poznato, još u toku 1936 otkupljen je plac bivše kafane »Albanija«, za podizanje jedne reprezentativne palate, koja će s obzirom na odlično mesto donositi i vrlo lepu rentu. Sa prenosnom taksom za ovo imanje plaćeno je 8,4 mil. din. Početkom 1938 bančina uprava kupila je za 6 mil. dinara i imanje na uglu Kralja Milana br. 23 i 25 i Frankopanove ulice. U cilju što većeg rentabiliteta i na tom mestu se podiže jedna reprezentativna palata. Ove dve nove palate na najživljim mestima prestonice dostojno će reprezentovati Trgovački fond i njegovu Hipotekarnu banku.

U konkursu za izradu idejnih skica za spomenute dve palate utakmičari su bili predali 124 rada (84 za palatu na imanju »Albanija« i 40 za onu na uglu Frankopanove i Kralja Milana ulice). Razrada planova i nadzor za izvođenje zgrade na imanju »Albanija« povereni su arhitekti g. Miladinu Prljeviću, a za imanje na uglu Frankopanove ulice arhitekti g. Branislavu Marinkoviću. Izrada grubih radova za palatu na imanju »Albanija« poverena je tehničkom preduzeću arh. Milana Sekulića za sumu od 5,22 mil., a za zgradu na uglu Frankopanove ulice tehničkom preduzeću ing. Aleksandra Jurišića za sumu od 335 mil. Sa radovima otpočeto je u septembru 1938, a početkom novembra izvršeno je osvećenje temelja na oba gradilišta. Do kraja ove godine obe palate treba da budu sasvim gotove. Razume se da će u vezi s tim pozicije »nepokretnosti« u bilansu za 1939 pokazivati još znatnije povećanje, u poređenju s ovim iz prošle godine. Ali će znatno porasti i bančini prihodi.

Račun gubitka i dobitka

Rashodi	1935	1936	1937	1938
	u hiljadama dinara			
Kamata	1.851	1.699	1.817	2.014
Adminin. troškovi	133	122	122	189
Troškovi po budžetu (plate)	748	744	798	859
Otpisi	894	145	500	70
Čista dobit	8.017	8.909	9.858	10.056

Приходи

Kamata	10.868	10.927	12.407	12.562
Приход od gar. fonda	207	247	280	448
Приход od imanja	114	75	205	109
Napi. otpis. potraž.	409	333	140	—
Razni prihodi	47	37	63	70
Zbir prihoda ili rashoda	11.644	11.619	13.096	13.189

Zbir prihoda iznosi 13,2 mil. i veći je za 93 hilj. nego u prethodnoj godini. S obzirom na činjenicu da je poslovanje u 1938 bilo znatno intenzivnije nego u 1937, prošlogodišnje povećanje ukupnih prihoda je gotovo beznačajno. Međutim, stvar se može lako objasniti. Pre svega, u 1938 nije bilo prihoda od otpisanih potraživanja. Zatim treba imati u vidu da je u nepokretnosti plasirano skoro 20 miliona, jer se na tim imanjima tek zida. U odnosu na prethodnu godinu prihodi od kirije su čak i smanjeni, jer su stare zgrade na pomenutim imanjima pre početka zidanja porušene. Inače, prihodi od kamate i od hartija garantnog fonda pokazivali su i u 1938 godini tendenciju porasta.

Na strani rashoda vidimo da su u 1938, u poređenju sa prethodnom godinom, povećani i izdaci za kamate i ostali troškovi. Međutim, neredovni otpisi po sumnjivim hipotekarnim potraživanjima i po računima potrošnog materijala u 1938 nisu se morali vršiti. Na taj način su čak i manji (za 104 hilj.) nego u prethodnoj godini. Čista dobit iskazana je sa 10,05 mil. prema 9,85 mil. u 1937. Od toga pripada 3% odnosno 301 hilj. din. Ministarstvu trgovine i industrije, 348 hilj. din. je odvojeno za tantijemu. Dotacije rezervnim fondovima iznose 1,29 mil., a ostatak od 8 mil. 97 hilj. dodeljen je kao 7% ukamaćenje članovima ulagačima na njihov kapital od 31 decembra 1937. To je u stvari dividenda. Ali se ona ne isplaćuje, već se dopisuje glavnici.

U upravnom odboru su g.g.: Čedomir T. Petrović (pretsednik), Jovan Milojković (potpretsednik), Raša M. Čuković, Živojin Jov. Jovanović, Stojadin S. Jocić, Živan Todorović, Dušan T. Veljković, Milan O. Maksimović, Milan B. Tomić, Avram Filipović, Živojin M. Janković i Nikola M. Belović. U nadzornom odboru nalaze se gospoda: Mihailo S. Kandić (pretsednik), Čeda J. Vuković (potpretsednik), Milan V. Jović, Milan Gmizović, Borislav Stojanović i Svetislav K. Trajković. Direktor je g. Mih. S. Švabić.

ПАНЧЕВАЧКА ПУЧКА БАНКА — ПАНЧЕВО

Панчевачка пучка банка долази у ред најстаријих новчаних завода у нашој земљи. Основана је 1 јануара 1869 год. То значи да је управо сада завршила већ седамдесету годину своје успешне делатности. Овај угледни завод заузима и иначе једно врло важно место у нашој банкарској организацији. Главница му износи само 10 милиона динара. Међутим, с обзиром на обим његових послова морамо га уврстити међу наше веће новчане заводе. Панчевачка пучка банка је данас не само највећа, него и готово једина кредитна установа у Доњем Банату. Поред централе у Панчеву, она има и неколико филијала: у Алибунару, Дебељачи, Јаша Томићу и Ковину. Пре почетка банкарске кризе, пак, имала је преко десет филијала и експозитура, као и три афилијације, које је у току 1935 путем фузије сасвим преузела (Прва Сечањска штедионица у Сечњу, Модошка штедионица у Јаша Томићу и Штедионица и кредитна задруга д.д. у Шупљаји).

Највећи пословни волумен показивала је Панчевачка пучка банка крајем 1930 године, у којој је њезин обртни капитал био достигао висину од 148,6 милиона и када су код ње и улози, са 122 милиона динара, били такође највећи. Разуме се да аграрна криза, општа привредна де-

пресија, паника улагача из 1931 и 1932 и законски прописи о земљорадничким дуговима нису могли остати без утицаја ни на њезино пословање. Због тога је почетком 1933, поред толико других новчаних завода, и Панчевачка пучка банка била приморана да затражи заштиту. Банка је финансијала све привредне гране у свом пословном реону: пољопривреду, сточарство, увозну и извозну трговину, занате, индустрију итд. Равномерна подела обртног капитала на припаднике свих тренутних привредних грана изгледала је као најрационалнији пласман. Банка се је увек одликовала и врло великим и марљиво негованим ликвидитетом. Међутим, нико није могао претпоставити ни обим панике улагача ни чињеницу, да ће законодавац великом броју дужника дозволити да не извршује своје обавезе. Иначе, и потраживања Панчевачке пучке банке од земљорадника била су увек врло знатна.

Већ у току 1934 године, пошто је потпуно прочистила свој биланс, Панчевачка пучка банка приступила је изградњи свог „новог“ посла. Прилив „нових“ средстава био је потпуно завовљавајући. Нови улози на књижице порасли су и у току прошле године за преко 25%, а и они по текућим рачунима за 36%. То је последица поверења које банци поклањају улагачи из њеног пословног реона. Ево главних података који нам приказују развитак новог пословања:

Ново пословање	1934.	1935.	1936.	1937.	1938.
Активна	у хиљадама динара				
Менице	821	1.393	2.254	5.266	11.244
Дужници	1.064	3.177	4.552	6.803	6.124
Пасива					
Улози на књиж.	840	2.477	4.614	10.582	13.318
Улози по тек. р.	3.602	4.489	4.242	6.030	8.203
Реесконт	—	—	—	1.799	3.230

Укупна „нова“ туђа средства достигла су висину од 24,75 милиона динара, од чега отпада 13,3 милиона на улоге по књижицама, 8,2 мил. на улоге по текућим рачунима и 3,2 мил. на „реесконт“. У току последње две године прилив „нових“ средстава био је јачи од одлива „старих“. Благодарети томе опет се поправља и рентабилност банчиног пословања. Обраћајући највећу пажњу на потребну сигурност и ликвидност, банка је и прошле године располажива средства стављала на расположење комитентима панчевачке централе и својих филијала. Стање „нових“ меничних зајмова повећало се у току 1938 године за 114%, док је стање „нових“ дужника по текућим рачунима смањено за око 10%. Банчина управа напомиње у свом последњем извештају да су пласмани пролазно, нарочито на јесен, били знатно већи од стања исказаног крајем прошле године. То је у вези са сезонским кредитирањем извоза.

Кредитирање „старих“ улога и дужника као и целокупно пословање Панчевачке пучке банке показује нам доња таблица у којој смо упоредили главне билансне позисије за последњих 10 година (у хиљадама динара):

БИЛАНСИ ПАНЧЕВАЧКЕ ПУЧКЕ БАНКЕ 1929—1938 ГОД.

1929	15.537	60.750	62.552	4.339	3.402	171
1930	16.611	70.213	51.832	6.111	3.402	159
1931	10.704	65.701	51.367	5.774	3.647	256
1932	4.469	51.108	44.531	6.234	6.640	324
1933	6.210	41.135	44.410	5.260	6.640	234
1934	8.287	41.452	38.610	5.178	5.563	2.874
1935	7.654	49.599	30.605	3.707	5.963	4.139
1936	8.086	15.238	50.700	3.900	5.963	4.077
1937	8.050	16.170	44.615	8.395	5.884	6.118

1938	10.891	19.743	41.640	5.894	5.773	7.063	
10.000	5.399	78.643	200	8.624	723	301	103.890
10.000	5.188	113.428	6.654	7.309	1.761	2.412	146.752
10.000	5.349	121.806	456	6.857	1.686	2.411	148.612
10.000	5.309	110.372	690	8.420	1.665	1.490	137.988
10.000	5.376	87.478	426	8.488	1.237	301	113.307
10.000	5.399	78.643	200	8.624	723	301	103.890
10.000	6.658	72.273	7	8.463	3.781	1.104	101.964
10.000	6.658	72.237	10	7.797	3.725	1.204	101.667
10.000	2.412	64.538	36	9.176	1.691	111	87.965
10.000	2.605	62.797	3	10.577	2.809	440	89.232
10.000	2.845	60.375	20	12.721	4.475	568	91.004

Са 148,6 мил. дин. крајем 1930 банчин обртни капитал био је пао на 87,9 мил. до краја 1936. У току последње две године он опет постепено расте и крајем 1938 године достиже висину од 91 мил. дин. Од септембра 1931 до краја 1933 банка је својим улагачима била исплатила огромни износ од 44 мил., а до краја прошле године и даљих 40 милиона. Поред тога свим улагачима је исплаћена и сва доспела камата. Стари улози износе још 38,8 милиона (према 122 милиона крајем 1930). Кроз цело то време реесконтни кредит, којим се је Панчевачка пучка банка користила, остао је у главном непромењен, што значи да је Банка сопственом снагом морала да издржи целокупан терет панике улагача, која је била и појачана због мера о заштити земљорадника. Реесконт по старом пословању износи још 7,49 милиона. „Повериоци” су код Панчевачке пучке банке били увек сразмерно сасвим незнатни.

У смислу Уредбе о ликвидацији земљорадничких дугова од 26 септембра 1936 Панчевачка пучка банка предала је већ крајем те године Аграрној банци сва своја потраживања од земљорадника у укупном износу од 35 милиона. Први ануитет наплаћен је од Аграрне банке почетком прошле године, а примљен је и један део 3% обвезница за ликвидацију земљорадничких дугова (4,34 мил. дин.). У току прошле године банка је знатан део примљених 3% обвезница издала „старим” улагачима. Крајем 1938 потраживање од Аграрне банке билансирано је још са 27,2 милиона. 25%-тни губитак на предатим меницама највећим делом је већ отписан. Још постоји само један остатак од 1,3 милиона, који се према Уредби може отписати са пословних прихода у току следећих 13 година. Што се тиче осталих банчних „старих” потраживања, треба приметити да њихова наплата напредује доста брзим темпом. Укупна банчина потраживања по меницама и активним текућим рачунима из старог пословања износе још свега 16,8 мил.

Обрачунавање са Аграрном банком, у вези са предатим јој земљорадничким меницама, још је у току, а треба да се доврши у 1939 год. Новац који се прима од Аграрне банке, као и онај који се наплати од осталих „старих” дужника, редовно се употребљава за исплате по старим улозима, који се и даље ликвидирају по полугодишњим распоредима. Код Панчевачке пучке банке били су већ почетком 1938 ослобођени у целости сви улози по књижицама до 10 хиљ. динара и они по текућим рачунима до 30 хиљада. Остали улози ослобођени су делимично, при чему ослобођени део варира према висини улога. Када би се створила могућност за мобилизовање потраживања од Аграрне банке, Панчевачка пучка банка би се одмах могла одрећи заштите.

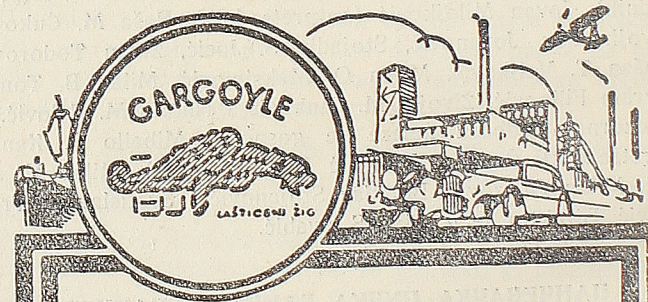
Рачун губитка и добитка

Расходи	1936	1937	1938
	у хиљадама динара		
Кamate	1.790	1.930	1.934
Трошкови	2.209	1.770	1.781

	294	276	349
Порези и таксе	14	13	12
Отпис намештаја	1.919	25	27
Ненаплаћена потраживања	111	440	568
Чисти добитак			
Приходи			
Пренос добитка	558	111	104
Кamate	4.740	3.370	3.535
Провизије	—	—	216
Од непокретности	—	—	423
Разни приходи	1.032	969	393
Збир	6.330	4.450	4.671

Укупни банчини приходи у 1938, без преноса остатка добити из претходне године, износе 4,57 милиона, за 220 хиљада динара више него у 1937. По прилици за толики износ порасла је активна камата, док су остали приходи остали углавном непромењени. Упркос појачаном пословању, трошкови нису повећани, а тако исто ни издаци за камату. Једино су издаци за порезе и таксе били за око 70 хиљ. дин. већи него у 1937. Чиста добит је исказана са 568 хиљ. (према 440 хиљ. у претходној години). Од тога је употребљено 100 хиљ. за амортизацију губитака по земљорадничким дуговима, 96 хиљ. за дотацију резервном фонду, 75 хиљ. пензионем фонду, 200 хиљ. за дотацију фонду за дивиденду, а остатак од 97 хиљ. дин. пренет је на нови рачун.

Управни одбор сачињавају следећа господа: д-р Рудолф Витигшлагер (претседник), Херман Грамберг (потпретседник), Фрањо Амон, д-р Хуго Ленард, Мартин Фогенбергер, Адам пл. Филиповић, Андреја Парчетић, Ото Вајферт, Артур Фрајнд, Јулије Шмит и Лудвиг Витман. У надзорном одбору су г. г. Јосиф Жанел (претседник), Федор Драгојлов, Роберт Хајзер, Божићар Стефановић и Јован Вуковић. Главни директор је г. Вилим Вајс.



Сваки напредак у производњи и употреби све знање и сва искуства, што су их од године 1866 стекли специјалисти наше организације која обухвата цео свет, примењују се код фабрикации наших

GARGOYLE МАЗИВА

и дају им онај квалитет, који гарантује сигуран и економичан погон.

STANDARD — VACUUM

Oil Company of Yugoslavia Inc.

ЗАГРЕБ

БЕОГРАД