

ANALIZA BILANSA

Dodatak „Narodnom Blagostanju“

BROJ 21

BEOGRAD, 27 MAJ 1939.

GODINA X

Sadržaj:

Бата, југословенске творнице гуме и обуће д. д. у Борову
С. Х. Гутман д. д., Белишће
Rudnik »Kostolac« Đorđe Vajfert a. d., Kostolac

БАТА, ЈУГОСЛОВЕНСКЕ ТВОРНИЦЕ ГУМЕ И ОБУЋЕ Д. Д. У БОРОВУ

Бата у служби народне одбране

За време Светског рата наше избеглице, у главном у Француској, у колико нису били подложни војној обавези тражили су на све стране да зараде који грош. Некима је то врло добро успело. Једна група окретних избеглица приметила је, да је снабдевање обуће у Француској било доста трајаво и да би се фабрикацијом обуће могла да постигне велика зарада. Али када су почели посао, тј. претходне радове за подизање фабрике обуће у Француској, наишли су на једну несавладљиву тешкоћу, наиме на немогућност добијања машина за израду обуће. То је потребно да мало детаљније објаснимо.

Производња обуће прешла је са заната на индустрију онда кад су пронађене машине, које замењују ручни рад. То је био америкашки проналазак који је наравно патентиран за цео свет. Али оно што је било необично код тог посла, то је пракса произвођача тих машина, да их не продају фабрикантима обућа, већ да их дају под кирију на дуже време (до 20 год.) и наравно по високу закупну цену. На питање које се сваком намеће, какви су мотиви могли диктирати овакву одлуку, одговор је један: произвођачи машина хтели су да буду господари развића индустрије обуће у целом свету. Дајући машине под кирију они су суверено одлучивали у којој земљи и колико се може да подигне индустрије обуће. Ван сваке је сумње да су они стајали у вези са индустријалцима обуће у Америци, који су свакако били њихове најбоље муштерије, и на њихов миг одбијали да даду машине тамо, где је првима било то непожељно.

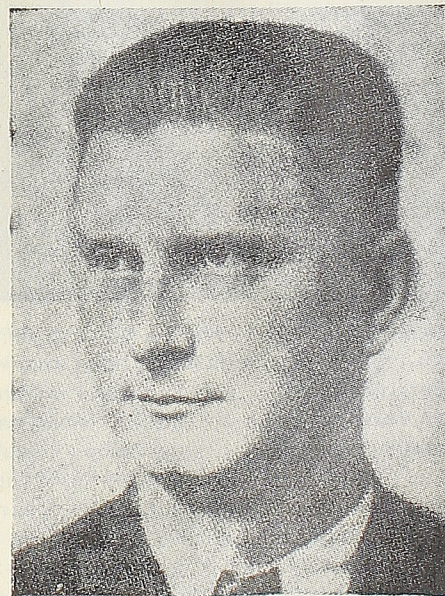
Томаш Бата је морао да почне да ради и да развија своје подузеће америкашким машинама. Али је Томаш Бата урадио нешто што ниједан други индустријалац обуће није смео ни да мисли: он је пронашао своје машине за израду обуће, које су биле боље од америкашког патента. Потписани је својим очима посматрао индустријалце обуће из Бостона како радознано пролазе кроз Злинске фабрике да виде усавршеније алате но што су њихови. Томаш Бата, који је био непомирљив противник монопола (систем Бата је и данас неуступно против картела и против заштитних царина) није ни једног тренутка помишљао да те своје савршене машине задржи за себе. Напротив, он их је дао сваком конкуренту на расположење и то не под кирију, већ их продавао.

Како су Американци, као што рекосмо, давали машине под кирију на дуже време, то су до пре неколико година исте могле да се виде и у злинским фабрикама. Сад их тамо више нема. И Борово је у првој периоди свога рата платило велики трибут Американцима.

Ни Борово их нема више и оно употребљава злинске машине. Ко би рекао међутим, да је Борово већ поче-

ло да производи поједине делове злинских машина и да је на путу да подигне фабрику комплетних обућарских машина не само за своју потребу, већ за извоз у цео свет!

Говорећи о тој новој грани производње у Борову, само са неколико речи да додирнемо и питање о обиму производње код Бате, не по волумену већ по врстама. Као што је Томаш Бата од шустера постао прво примитиван индустријалац обуће па се постепено попео и на врх хијерархије обућарских индустријалаца, тако је и Борово почело са индустријском производњом обуће од коже у баракама, које су у прво време на брзу руку биле подигнуте, да производи данас у огромним и у сваком погледу савршеним стандард-зградама Батиног система. Борово је почело са производњом обуће и то само неколико врста. Годинама је наша јавност знала за Борово као произвођача обуће и то прво кожне, затим и гумене, које у целом



Г. Др. ЈАН А.
БАТА, председ-
ник Управног
одбора Бата д. д.

свету узимају све већи значај не само због тога што је гума јевтинија него кожа (јер производња коже опада услед опадања сточарства), већ нарочито због тога што се гумена обућа израђује данас према потребама потрошача, а оне су разноврсне.

Називати данас Борово индустријом обуће значи рећи нетачност. Систематски расте број артикала, које узима Борово постепено у производњу. При томе оно има пред очима наш национални интерес. Оно није ишло само за производњом масивних рентабилних производа, премда је то његов основни и првобитни задатак; оно је приступило производњи и других артикала чији је рентабилност много слабији, а ризик много већи. Све је то учињено у интересу наше народне одбране.

Ми смо већ у прошлој анализи говорили о производњи гума за аутомобиле. Наша је земља била на претпоследњем месту у Европи у погледу броја аутомобила. Такво стање није било ни најмање примамљиво за подизање фабрике гума. Али је наш војни интерес захтевао да Југославија буде независна у снабдевању аутомобилским гумама. И Бата је тој жељи удовољио. У случајима тешкоћа за добијање тих гума са стране, Бата је данас у стању да обилно снабде целу земљу тим артиклом. То је био један од најтежих задатака за Бату у Борову. И док је још била у изградњи фабрика аутомобилских гума, на хоризонту се појављивао све виши проблем снабдевања домаћим гасним маскама. Данас кад је у Енглеској 40 милиона маски подељено становништву, кад је код нас народ почео грозничво да тражи тај артикул и да купује неконтролисане и врло скупе производе, купљене често од стране посредника од подuzeћа сумњиве репутације, Бата није више могао стајати скрштених руку. Његова је дужност била да круг гумених производа, који је отворен производњом гумене обуће, проширен производњом аутомобилских гума и других производа дневне потрошње (тепиха, играчки итд.) прошири на производњу гасних маски.



Г. ТОМА С.
МАКСИМОВИЋ,
директор предузећа и председник боровске општ.

Данас је Борово, (које од вајкада било хаба за индустријско-техничке специјалисте) циљ многобројних Југословена ради посматрања производње тога артикла. Наш свет нестрпљиво чека да се Батина гасна маска појави на тржишту. Она ће бити и врло добра и најјевтинија.

Тиме још није завршен круг производа, које ће да производи Бата. Само није наше, нити имамо могућности зато, да предвиђамо шта ће још све доћи у обим Батине производње. Свакако једно је тачно: Бата прилази производњи артикала, који, као што раније рекосмо, нису масивни и курентни артикли, као што је обућа. Противници Батини тврдили су да он искоришћава огромност тражњи за обућом, да би обезбедио добит, која може да буде знатна код оваквих артикала. Данас се већ увелико зна да код Бате добит не игра никакву улогу. Бата не производи због добити, а зато је најбољи доказ и југословенска фабрика, која никад до данас није зарадила 10%. Бата производи због производње... Његов циљ је усавршавање постојећих индустријских грана и отварање нових. Ко би имао могућности да присуствује конференцијама Батиних директора, тај би се изненадио кад би чуо, о чему се на њима говори. Врло се ретко чују калкулације о могућним зарадама, али се зато претресају живо и дуго проблеми усавршавања технике, нових проналазака, усавршица свију врста, упрошћење транспорта, смањење уда-

љења, рационализирање код сваког посла: код куповине, код преноса, код производње, код ускладишћавања итд. Човек добија утисак да не конферирате пословни људи, већ државни стручњаци за индустријску обнову, специјалисте за економска питања или чланови семинара за проучавање индустријских проблема са свију тачака гледишта: техничког, економског, комерцијалног итд.

Бата прилази производњи артикала, који се не производе у земљи. Он није више ни конкурент, он је пионир индустријски. Не тражи он поље, које је разрађено, да би конкурисао, већ напротив он се развија све даље у оним областима, које су потпуно непознате и због чега је инвестиција везана са неизвесношћу и ризиком.

Ето, то је Батин систем!

Упоредна анализа завршних рачуна

Да бацимо један кратак поглед на развиће завршних рачуна за последње четири године.

Рачун изравнања

Актива	1935	1936	1937	1938
			у хиљ. дин.	
Готовина	3.536	3.645	1.241	1.780
Хартије од вредности	1.305	400	2.065	2.190
Дужници	2.110	1.746	1.543	812
Сировине и роба	58.876	62.535	72.998	97.231
Стројеви и уређај	73.768	52.168	49.892	53.829
Земљишта и зграде	73.768	42.896	48.490	52.510
Преносне ставке	129	—	—	—

Пасива

Главница	40.000	40.000	40.000	40.000
Резервни фонд	7.998	26.591	36.136	40.637
Посебни резервни фонд	5.100	7.625	7.625	7.625
Новац и дознаке на путу	8.030	18.462	24.661	30.095
Повериоци	72.564	56.638	54.334	71.271
Преносне ставке	1.044	6.956	8.083	11.885
Добитак са преносом	3.988	7.137	5.390	6.842
Збир биланса	183.726	163.410	176.230	208.354

Рачун губитка и добитка

Губитак	1935	1936	1937	1938
			у хиљ. дин.	
Подвоз	8.065	10.436	11.738	13.063
Царина	4.548	5.399	7.347	9.807
Порези и остале дажб.	19.208	25.923	42.921	49.426
Наднице, плате, и нагр.	52.833	59.821	71.997	90.386
Амортизација	13.999	20.172	26.341	23.690
Погонски и посл. издаци	34.906	24.597	33.305	44.401
Чист добитак	3.891	6.738	4.593	6.291
Добитак				
Збир губитка	137.450	153.086	198.242	237.065
Бруто приход	137.459	153.086	198.242	237.065

Као и сваке године тако и ове у активи најважнију улогу играју „сировине и роба”. То све заједно износи скоро 100 милиона дин. према 58,8 милиона динара у 1935 год. Скоро двоструко за четири године! Интересантно је да се ова позиција много брже развијала но целокупан обртни капитал подuzeћа: док су се сировине и роба скоро удвостручиле за четири године, дотле је збир биланса скокно у истој периоди од 183,7 на 208,3 милиона динара. Значи да политика подuzeћа иде за стварањем што већих резерви, нарочито у сировинама. Колико је то мудро не треба нарочито доказивати. Свакако да велике резерве у сировини и роби претстављају један губитак на камати. Али, као што смо већ имали прилике да истакнемо, тај губитак према принципима пословне политике не игра никакву улогу. Данас су прилике у свету такве да се мора

имати велика резерва, — а вероватно да је врло много и готове робе. И то је неизбежно. Обућа је сезонски артикал, па како код нас годишња времена избијају нагло, то се повећава нагло и тражња, тако да би продавнице остале без робе, кад би се тражња подмиривала из текуће производње.

Друга и трећа најважнија позиција је „стројеви и уређаји“ 53,8 милиона и „земљиште и зграде“ 52,5 милиона. Пошто ове две позиције заједно претстављају инвестиције, то их можемо узети заједно у разматрање. Оне заједно чине 106 милиона динара.

Шта значи инвестиција са национално-економске тачке гледишта, у нашем листу је довољно истакнуто. Инвестиција је услов за просперитет и према општем тумачењу у свету одсуство инвестиције изазивају привредну депресију. И наша влада је стала на гледиште одржавање просперитета. Отуда у последње три године код нас форсирање јавних радова у свима областима и у великом обиму. Држава њоме сузбија депресију. Рузвелт је пре годину дана тражио категорички од приватне иницијативе опсежну инвестициону делатност.

Бата је фанатичан инвестор. Ко посматра са тичијег лета Борово тај добија утисак да је Бата произвођач зграда и других јавних радова, јер оно што се прво види у Борову, то су разни земљани и зидарски радови. Данас на пр. довршен је костур огромне шестоспратне зграде; то је прво што пада у очи кад се погледа на Борово.

Шта је Бата урадио у области инвестиција не види се из завршних рачуна, јер Бата при билансирању отписује амортизације инвестиције од вредности исказаних у књигама. Према томе сваке године се смањује вредност инвестиција за износ амортизација. Ми смо се постарали да добијемо податак о вредности укупних Батиних инвестиција од почетка до данас, без обзира на амортизације. Та вредност износи пуних 215 милиона динара, више него што је збир биланса за 1938 год. Ми се не устежемо да тврдимо да нема подuzeћа у Југославији, које је за осам година инвестирало оволику суму. Само је држава већи инвестор од Бате. Према Бати данас стоји као партнер само још „Југословенски челик“; само су његове инвестиције размера Батиних. У годишњем извештају се каже да се делатност подuzeћа дели на две паралелне ствари: у производњу добара за муштерију и инвестиције капитала. То лежи у нашем систему, вели се даље, без тога не бисмо били оно што смо. Даље се каже да су од многобројних и разноврсних инвестиција у прошлој години, следеће интересантне: шестоспратница у Борову за администрацију и стовариште готове робе, у Љубљани модерна зграда „Дом службе“, у Борову школа Краља Петра II, затим су довршена одељења за израду машинских делова, бетонска трибина на спортском стадијону итд. Даље се вели да би инвестиције биле још много обилније да нису огромно порасле државне дажбине, које апсорбују велики део капитала, који би се иначе употребио за инвестиције. Намера је дирекције Бата, да према нашем приватном обавештењу, подигне велелепну зграду у центру Загреба.

Инвестиције, сировине и роба заједно чине преко 200 милиона динара. Кад се има у виду да је збир биланса 208 милиона, онда излази да је целокупан обртни капитал уложен у инвестиције, сировине и робу. То и јесте индустрија.

Што се тиче пасиве, главница је непромењена 40 мил. дин., а резервни фондови су се попели од 13 мил. 1935 год. на 48,2 мил. 1938 год. Формирање резервног фонда у овом обиму сасвим је у реду, с обзиром на то да се ради о једном индустријском подuzeћу и да су прилике постале врло алеаторне. Постоји још један резервни фонд, који је потекао из опорезованих резерви, те претставља ре-

ства скоро 100 милиона динара, односно скоро половина збира биланса. Управо кад се дода још добит, која је највећим делом пренесена на идућу годину, онда сопствена средства износе тачно половину збира биланса. Новац и дознаке на путу, као једна велика ставка у пасиви, не потребују никаква коментара. Довољно је да се истакне, да код огромног броја продавница у земљи та сума је целе године значајна. У овој години износи 30 милиона динара. Повериоци износе 97,71 мил. дин. од чега највећи део отпада на иностранство, било за лиферовану робу од централе у Злину, било за повучене кредите.

Што се тиче рачуна губитка и добитка он је врло прегледан и врло интересантан за студирање. Он је пре свега врло лепа слика пораста волумена производње Бате. Зервни фонд у пуном смислу. Излази да су сопствена средства су позиције у порасту у рачуну губитка. Односно сви су трошкови у порасту. На челу тих великих цифара налазе се лични издаци (наднице, плате и награде) у износу од 90,3 милиона динара. Ми ћемо се на ову цифру вратити мало доцније. Она се повећала са 52,8 милиона у 1935 год. На друго место долазе порези и дажбине у износу од округло 40 мил. дин. То је ставка која је најјаче скочила за 4 год.: 1935 год. износила је само 20 мил. дин. округло. Ми смо прошле године о овој ставци опширно писали. Не могу државни терети да се крећу овом прогресијом, а да не угрозе могућност рада индустрије. И Бата је близу те тачке, јер страни акционари су запрепашћени читајући овај рачун губитка и добитка. Бруто приход изнео је 237 мил. дин. у 1938 год. Од тога је остала чиста добит од цигло 6,3 мил. дин.; док је на име дажбине отишло 50 мил. дин. У ствари, ни то нису све дажбине; ако се томе дода царина од округло 10 мил. дин. и подвоз, који износи 13 мил. дин., а од чега најмање 10 мил. отпада на државна саобраћајна средства и кад се даље дода да погонски и пословни издаци садрже потрошњу материјала, који плаћа разне трошарине, царине, онда излази да је Бата посредно и непосредно лиферован у држави приход од скоро 80 мил. дин., а сам зарадио 6,3 мил. дин.

Може се мислити колико би били јевтинији Батини производи, кад би дажбине биле ниже!

Национално-економски значај Бате, Борово

Добијајући обилне податке од дирекције Бате за нашу анализу биланса ми смо једино код тог подuzeћа у могућности да извршимо опширну анализу његове национално-економске функције. А то је најинтересантнија страна анализе једног подuzeћа. То врло сликовито истиче и Извештај Управног одбора, тако да ми сматрамо да ћемо најбоље учинити, ако пренесемо у целини и тај део извештаја.

„Сваки привредник врши утицај на заједницу и онда када дела само за себе. Уколико је неко предузеће веће, утолико је већи његов утицај на заједницу. Велика предузећа су велики национално-економски фактори. Наше предузеће је не само велико, већ је прожето и једним заветом и једном мишљу водиљом, која је од њега начинила један специјалан систем, познат у целом свету по служби широким масама. Систем Бата јесте систем јевтиног снабдевања народа једном групом добара која служи прешној животної потреби.

Цела је земља сведок нашег старања да се наш народ обује што боље и што јевтиније, и нашег успеха на том пољу. Али наш успех не значи постигнут циљ. Напротив, он значи нову дужност, дужност нових напора у поменутом циљу, тј. у изналажењу нових метода и новог материјала за израду добре и што јевтиније обуће.

Полажући рачун о своме раду у прошлој години, наше је право да овде истакнемо да се нашем народу има

да захвали што се наш народ данас обува просечно за 50 дин. по пару јевтиније, но што је то пре нас био случај. То значи да наш народ троши годишње на обување пола милијарде динара мање. То даље значи да смо ми у буџету нашега народа ослободили пола милијарде динара (обувајући га при томе боље него раније), и тиме омогућили да ту ослобођену куповну снагу употреби за куповину других добара и плаћање дажбина.

О нашем утицају на народно благостање није потребно подносити никаквих доказа пошто је он логична последица добро познатих чињеница о нашем раду. Али ми смо у стању да поднесемо и један цифарски доказ о нашем раду на подизању народног благостања. По себи се разуме да је наш благотворни утицај највећи у нашој непосредној близини. Према томе, подаци о напредовању благостања наше најближе околине дају слику нашег утицаја и на целу народну привреду.

У томе циљу доносимо ниже таблице о економским и финансијским приликама Борова, на чијој се територији налази Батино предузеће.

Година	Број сјајлица				Број радног апарата	Број аргентинских буџара	Дужина бетонских или асфалтираних цеста у км.	Дуж. ваљара, прогора у км
	Број кућа	Јавна расвета	приватна расвета	Бр. краба, коња и сбиња				
1931	517	—	—	1424	4	—	1.6	8.7
1932	535	6	280	1345	5	—	3.3	8.7
1933	583	26	636	1418	13	1	5.9	8.7
1934	804	65	2030	1428	40	3	7.4	13.6
1935	870	127	2464	1533	94	6	10.7	14.2
1936	948	246	3971	2508	272	7	10.7	20.0
1937	991	260	4487	1928	281	9	11.7	22.1
1938	1093	280	5250	1871	371	11	13.4	23.2

Развој финансија општине Борово

Година	Аржавни порез у динарима	Висина буџета у динарима	% општинског приреза	Висина општ. приреза у динарима	Заостатак на општинском прирезу крајем године
1931	308.945	250.008	48	148.153	107.008
1932	250.335	294.718	71	179.986	156.840
1933	249.878	327.758	71	200.558	137.865
1934	274.699	337.972	71	202.965	114.301
1935	810.740	534.239	35	306.374	96.199
1936	874.984	932.038	35	431.067	46.013
1937	919.145	903.213	35	321.701	30.882
1938	1,335.896	1,325.904	70	935.128	16.345

Тиме није исцрпена анализа национално-економског значаја Батиних предузећа у Југославији. У завршним рачунима се не налази ни један податак пошто по природи завршних рачуна њему није тамо место, али он претставља неопходну допуну ради оцене национално-економског значаја предузећа; тај се податак односи на набавке. Ми смо га унели у рачун губитка и добитка у доњој табlici.

Рачун губитка и добитка заједно са набавкама

Гутибак	1935	1936	1937	1938
	у хиљ. дин.			
Подвоз	8.065	10.436	11.738	13.063
Царина	4.547	5.399	7.347	9.807
Порези и дажбине	19.207	25.923	42.921	49.426
Наднице	52.833	59.821	71.997	90.386
Амортизација	13.999	20.172	26.341	23.690
Издаци погона	34.906	24.597	33.305	44.401
Набавке	110.000	122.000	160.000	175.000
Чист добитак	3.891	6.738	4.593	6.292

Добитак

Збир губитка	247.459	275.086	358.242	412.065
Бруто приход	247.459	275.086	358.242	412.065

Из ње видимо да је збир једне стране губитка односно добитка 412 мил. дин. Од тога отпада 90,3 мил. дин. на персоналне издатке. А цифра од 175 мил. дин. претставља набавке коже, текстила, чарапа, гуме, грађевинског материјала и разних хемикалија. Све су то индустријски производи, који се производе уз плаћање надница.

Ако се узме да од набавки од 175 мил. дин. 100 мил. претстављају наднице (од грађевинског материјала и других артикала 80% су наднице), онда излази да је Бата платио скоро 200 мил. дин. на наднице у Југославији. Од 400 мил. дин. укупног обрта пола је отишло на наднице. Кад се томе дода да је скоро 80 мил. отишло на јавне дажбине, онда остаје свега још 120 мил., од чега је извршена амортизација, плаћен погон и материјал односно сировине других индустрија. Другим речима, погон Батиног предузећа у Југославији за 1938 г. радио је за наднице, за државу и за лиферанте. Он је од свега тога добио само могућност да отпише свој инвестициони капитал за 23 мил. (колико се он најмање потрошио) и да задржи за себе 6,3 мил. дин., од чега је преко 4 мил. пренесено на нов рачун да се опет употреби за инвестиције!!

Ето како изгледа индустрија! Примитивци претпостављају да цео пазар једнога индустријалца претставља добит. У ствари цео пазар једнога индустријалца претпоставља дистрибуцију радницима, лиферантима, чиновницима и држави.

Што се тиче положаја Батиних сарадника, о томе смо већ довољно писали, а и јавност је о томе довољно обавештена. Батини сарадници су најбоље плаћен персонал у Југославији. А стање њихово се врло лепо види из доње таблице.

Преглед стања сарадника и личних издатака

Година	Број сарадника			Наднице, плате и награде у динарима
	у Борову	у продав.	Укупно	
1931	150	360	510	12,362.000.—
1932	800	400	1200	15,988.000.—
1933	1300	540	1840	37,781.000.—
1934	1900	950	2850	46,623.000.—
1935	2000	1040	3040	52,833.000.—
1936	2600	1100	3700	59,829.000.—
1937	2800	1240	4040	71,996.000.—
1938	3500	1330	4830	90,386.000.—

С. Х. ГУТМАН Д. Д., БЕЛИШЋЕ

Имали смо већ прилику да констатујемо да С. Х. Гутман д. д. спада у ред наших највећих и најстаријих индустријских предузећа. Оно је основано 1848, а 1918 је претворено у деоничарско друштво. Главница износи 40 милиона динара, а резерве — без фонда амортизације, пензионог фонда и неподељеног отстатка добити — равно 56 милиона. Прави значај овог предузећа најбоље ће се оценити на основи података о његовим инвестицијама и поседима. Поред знатних шумских поседова и стругаре са 11 гатера у Белишћу постоје и 4 мање пилане, већи број разних радионица, међу осталима и за оправку локомотива и вагона, затим фабрика танина која производи око 600 вагона екстракта годишње. Затим постоје једна велика творница за суву дестилацију дрвета са 5 великих реторга и 5 генератора, модерна фабрика паркета са производним капацитетом од око 200.000 м² годишње, фабрика буради са годишњим производним капацитетом од око 30.000 комада разних величина, итд. Предузећу припадају и вели-

ки каменоломи у Ораховици и Воћину, рибњак површине 1.000 катастарских јутара у Грудњаку, шумска железница од преко 10 км, итд. Моторна енергија свих погона С. Х. Гутман д. д. износи преко 2.000 к. с., а број успелних радника око 4.000. Постоји и сопствена електрична централа од 400 киловата.

Од 1930/31 до 1935/36 предузеће није плаћало никакве дивиденде, док је она пре привредне кризе у 1928/29 и 1929/30 износила по 6% годишње. У годинама привредне кризе нису се морали исказивати ни губици, благодарећи знатним резервама као и чињеници да предузеће производи разне споредне продукте. Кроз то време једино је амортизација вршена споријем темпом. До знатнијег побољшања општих привредних прилика, а у вези с тим и до извесног побољшања код Гутмана д. д. дошло је тек у другој половини 1936 године. У 1936/37 у поређењу са претходном годином предузећу је било пошло за руком да знатно повиси свој укупни промет, тако да је за ту годину опет подељена дивиденда. Ова је износила, додуше, само 2½%, што није много, али се могло сматрати карактеристичним знаком за промену коњунктуре на боље. Благодарећи побољшању коњунктуре и дотација фонду амортизације могла се је повисити са 1 мил. дин. у 1935/36 на 4 милиона у 1936/37.

Управни одбор предузећа „Гутман д. д.“ напомиње у свом последњем извештају да су прилике у првој половини пословне године 1937/38 биле задовољавајуће. Насупрот томе у другој половини те пословне године примећивале су се неповљне последице спољно-политичких догађаја, који су изазивали несигурност и ометали извоз. Запосленост друштвених постројења била је углавном ипак повољна. Иначе, неповољне последице општих прилика делимично су парализоване благодарећи и вишим ценама, које су важиле за пословне закључке у 1937 години, а које су долазиле до изражаја тек у 1937/38 години. Приходи од производње у 1937/38 били су за око 11% већи него у претходној пословној години, тако да се је опет, упорос извесном повећању расхода, могла исплатити дивиденда од 2½% и извршити одговарајућа амортизација инвестиција.

Ево најглавнијих билансних позиција за последње четири пословне године. Напомињемо да пословна година овде траје од 1 октобра до 30 септембра, а последња главна скупштина одржана је 30 марта о. г.

Рачун изравнања

Активa	1934/35	1935/36	1936/37	1937/38
	у хиљадама динара			
Готовина	42	2	697	1.409
Хартије од вредности	3.198	3.164	3.084	3.053
Харт. вредн. пенз. фонда	814	814	814	814
Дужници	27.383	27.496	29.813	34.885
Творнице, инд. жел., превозна средства, ри- бњаки итд.	80.070	80.615	80.687	84.979
Шуме	29.585	28.486	21.832	19.999
Залихе	19.844	22.281	21.609	24.636
Пасивa				
Главница	40.000	40.000	40.000	40.000
Редовни рез. фонд	2.950	3.050	3.150	3.250
Ванредни рез. фонд	12.650	12.650	12.650	12.650
Посебни фонд од валор.	30.000	30.000	30.000	30.000
Валоризациони фонд	10.000	10.000	10.000	10.000
Амортизациони фонд	9.500	10.500	15.500	19.750
Збир сопств. сред.	105.100	106.200	111.300	115.650
Пензциони фонд	814	814	814	814
Повериоци	49.256	50.029	40.432	47.407
Пренос добити	1.470	554	667	761

Добит тек. год.	183	1.213	1.357	1.293
Збир биланса	160.937	162.860	158.537	169.775

Рачун губитка и добитка

Расходи				
Порези	2.536	2.849	3.439	4.681
Осигурање	813	566	975	1.287
Режије	8.505	11.775	11.896	12.656
Амортизације	—	—	4.000	4.250
Добитак са прен.	1.653	1.767	2.024	2.054
Приходи				
Пренос добитка	1.470	554	667	761
Неисплаћена дивиденда	5	5	14	—
Од производње	12.032	16.398	21.653	24.167
Збир прихода	13.508	16.957	22.334	24.928

Збир биланса који се је већ читав низ година кретао између 155 и 163 милиона динара крајем 1936/37 био је исказан са 158,5 мил., а крајем 1937/38 износи 169,7 милиона, што значи да је у току прошле пословне године повећан за 11,2 мил. У пасиви видимо да су повериоци крајем 1937/38 износили 47,4 мил., Амортизациони фонд је порастао за 4,25 мил., са 15,5 мил. у 1936/37 на 19,75 мил. дин. крајем 1937/38. Других битнијих промена у пасиви није било. Иначе, структура пасиве је необично здрава, — јер су сопствена средства — не рачунајући, фонд амортизације — по прилици два пута већа од туђих. Ако се узме у обзир и фонд амортизације, тај однос изгледаће још и знатно повољније.

Фабрике, индустријска железница, превозна средства, рибњаци и остале инвестиције билансиране су са округло 85 мил. према 80,7 милиона крајем претходне године. То значи да је у току прошле пословне године за нове инвестиције издато око 4,3 мил. дин. У току претходних 8 година за нове инвестиције издато је свега 8 милиона динара. Позиција „шуме“ смањена је прошле године за око 2 мил., на округло 20 мил. дин. Према 1932/33, када су биле највеће, шуме су смањене за око 11 милиона динара. Крајем 1937/38 године залихе су биле за око 3 милиона динара веће него у претходној години. Оне износе 24,6 милиона, док су се кроз читав низ година пре тога стално кретале око 20 милиона динара. Међутим, пре кризе понекад су биле готово два пута веће. Дужници су исказани са 34,9 милиона и већи су за 5 мил. крајем 1936/37. Залихе и дужници укупно износе нешто мање од 60 милиона, а у годинама пре кризе кретали су се између 80 до 100 мил. дин. Ово упоређење нам показује да укупни промет није још никако могао да достигне ранију висину.

У активу имамо још само две позиције: готовину и хартије од вредности. Готовина износи 1,4 милиона, а хартије од вредности су исказане са 3,8 мил. дин. Од тога отпада 814 хиљ. дин. на хартије од вредности пенззионог фонда. Преко рачуна „хартије од вредности“ књижено је, поред осталог, и учешће С. Х. Гутмана д. д. код Славонске подравске железнице (184 км. — спаја Подравину са Осиеком), код Ацетик д. д., Танин д. д. у Загребу и код Творнице покућства и дрвене робе д. д. у Белишћу.

Приход од производње у 1937/38 износио је 24,16 мил. и био је за око 2,5 мил. дин. већи него у претходној години, док је у односу на 1934/35 више него удвостручио. Тенденцију пораста показују и све врсте расхода. Режијски трошкови порасли су прошле године само за око 760 хиљ. дин., порези за 1,24 мил., а издаци за осигурања за око 300 хиљ.

Вишак прихода над расходима достигао је прошле године висину од 5,54 мил. (према 5,35 мил. у претходној години). Од тога је дотиран фонду амортизације износ од 4,25 мил., тако да је чисти добитак исказан са 1,29 мил. Са преносом неподељеног остатка добити из претходне 1936/37

godine poslednja glavna skupština imala je na raspoloženju za dotaciju rezervnom fondu 100 hilj. i za 2½% dividendu 1 mil. din., a 798 hilj. din. preneto je na novi račun.

U upravi su g. g.: baron Ernest Gutman, d-r baron Karol Hojman, inž. baron Viktor Gutman, Alfred Čučka, inž. Henrich Herц, inž. Voјko Koprivnik, d-r Јovan Boжић, d-r Цветко Грегорић, Роберт Вилхајм, d-r Владимир Хавличек и Сер Ендриј Мек Фејдин. Чланови надзорног одбора су г. г.: Драгутин Јурковић, d-r Павао Фишер, Ернест Паниан и d-r барон Антун Адамовић.

RUDNIK »KOSTOLAC« ĐORĐE VAJFERT A. D., KOSTOLAC

Imali smo već priliku da naglasimo, da društvo »Kostolac« nije samo rudarsko odnosno ugljenokopno preduzeće. To je u stvari jedan mali trest. Naime, pored ugljenokopa, preduzeće ima i svoje rečno brodarstvo, zatim parni mlin, kamenolom i veliko poljsko imanje. Doduše, brodarstvo, koje igra veoma važnu ulogu u bilansu, pošto je iskazano sa preko 17 miliona kod ukupnih sredstava od nepunih 36 miliona dinara, ne predstavlja samostalnu granu privredivanja. Ono služi uglavnom samo za prenos uglja od mesta proizvodnje do Smedereva, Beograda i Pančeva, gde je koncentrisana glavna potrošnja. Ni relativni značaj parnog mlina, kamenoloma i ekonomije nije znatniji, tako da je ugljenokop stvarno ipak najglavnija grana privredivanja u preduzeću.

Ugalj koji proizvodi »Kostolac« je lignit vrlo dobrog kvaliteta, sa prosečno 3500 kalorija, a dobiva se gotovo neposredno na obali Dunava, nedaleko od ušća Morave. Transportni troškovi su minimalni, delom i zbog toga, jer se ugalj prevozi na sopstvenim brodovima. Druga povoljna okolnost za »Kostolac« je u tome, što je za znatan deo proizvodnje proda obezbeđena: potrošači su pivare u Beogradu i Pančevu, mlinovi i druga industrijska preduzeća iz koncerna poč. Đorđa Vajferta. Privredna kriza je u svoje vreme prouzrokovala smanjenje potrošnje uglja. Od toga je trpeo i Rudnik »Kostolac«, tako da je poboljšanje opštih privrednih prilika i njemu dobro došlo. Prošlogodišnje poslovanje završeno je sa rezultatom koji uglavnom zadovoljava. Čista dobit po svim granama poslovanja iznosi, doduše, samo 321 hilj. din. Međutim, preduzeće je uspelo da izvrši amortizaciju od 1,93 miliona na nepokretnostima, instalacijama i plovnom parku prema samo 1,38 mil. u 1937 godini.

Račun izravnjanja

Aktiva	1935	1936	1937	1938
			u hilj. dinara	
Gotovina	457	513	321	608
Hartije od vrednosti	—	598	601	1.521
Nepokretnosti	2.573	2.521	2.471	2.372
Koncesija »Kostolac«	5.500	5.500	5.500	5.500
Mašinerije	468	421	379	341
Železnička postrojenja	1.431	1.288	1.259	1.070
Mlin. instalacija	162	138	117	100
Pokretni inventar	344	287	300	323
Plovni objekti	19.170	18.595	18.037	16.685
Inventar plovnih obj.	880	630	535	428
Novi potkop	212	201	180	162
Ugalj i materijal	954	750	636	860
Dužnici	7.393	6.193	6.408	5.687
Razna aktiva	74	76	82	171
Pasiva				
Glavnica	10.000	10.000	10.000	10.000
Rezervni fond	56	57	58	60
Dobr. fond Đ. Vajfert	—	—	109	136
8% obveznice	4.500	4.500	4.500	4.500

Menice—Akcepti	9.070	8.739	8.025	10.460
Poverioci	14.343	13.223	12.866	8.815
Lombard	204	148	207	255
Razna pasiva	941	1.007	926	1.175
Kaucije, gar., ostave	25.093	23.017	22.997	31.842
Dobit	504	36	136	428
Zbir bilansa	64.711	60.728	59.824	67.671
Ukupna sredstva	39.618	37.711	36.827	35.820

Ukupne investicije posle izvršenih otpisa bilansirane su sa 27 miliona din. prema 28,7 mil. krajem prethodne godine. Kao što je već spomenuto, otpisi su iznosili 1,93 mil. Iz toga se vidi da u toku prošle godine nisu vršene nikakve nove znatnije investicije. Inače, u investicije su uložene oko četiri petine ukupnih sredstava s kojima preduzeće radi. Plovni objekti zajedno s inventarom plovni objekata bilansirani su sa 17,1 mil. Prema tome vrednost svih ostalih investicija iskazana je sa nešto manje od 10 miliona. Od toga otpada 5,5 mil. dinara na rudarsku koncesiju »Kostolac«, 2,37 miliona na nepokretnosti i 1,07 miliona na železnička postrojenja.

Rudnik nema nikada velikih zaliha uglja. Krajem 1938 ugalj i materijal zajedno iznose 860 hilj. din. prema 636 hilj. u 1937 godini. Dužnici su iskazani sa nešto manje od 5,7 mil. prema 6,4 mil. krajem prethodne godine. Međutim, hartije od vrednosti pokazuju povećanje sa 601 hilj. krajem 1937 na 1.521 mil. din. 1938. I gotovina je povećana. Ona iznosi 608 hilj. prema 321 hilj. u 1937.

Gotovina je ostala nepromenjena sa 10 mil. Rezervni fond iznosi samo 60 hilj. din., a dobrotvorni fond poč. Đorđa Vajferta 136 hilj. Kako sopstvena sredstva nisu dovoljna za pokriće svih investicija, preduzeće se služi i dugoročnim kreditima. 8% obveznički zajam koji je preduzeće još ranije uzelo iskazan je nepromenjeno sa 4,5 mil. Akcepti su prošle godine povećani za 2,44 mil., na 10,46 mil. din. Međutim, poverioci su smanjeni za 4 mil. din., sa 12,86 mil. krajem 1937 na 8,8 mil. din. u 1938 godini.

Račun gubitka i dobitka

Rashodi	Račun gubitka i dobitka			
	1935	1936	1937	1938
	u hilj. dinara			
Admin. i opšti trošk.	3.983	4.142	4.867	4.483
Amortizacija	309	323	410	1.910
Otpis sumnj. potraž.	—	527	—	183
Kamenolom	152	—	—	—
Ekonomija	—	—	5	—
Dobit	504	36	136	428
Prihodi				
Prenos dobiti	440	503	36	107
Rudnik	4.436	4.502	5.308	6.682
Brodarstvo	34	10	12	65
Mlin	7	7	10	19
Ekonomija	30	6	—	13
Razni prihodi	—	—	12	118
Zbir prihoda	4.947	5.029	5.418	7.005

Račun gubitka i dobitka nam pokazuje da je ugljenokop zaista najglavnija grana privredivanja. Prihodi od rudnika u 1938 bili su 6,68 mil. i veći su za 1,37 mil. nego u 1937 godini, dok su u odnosu na 1935 ili 1936 povećani za preko 2,2 mil. To je omogućilo da se izvrši normalna amortizacija investicija. Prošle godine bili su za oko 400 hilj. din. i režijski troškovi manji nego u 1937. Ukupan čisti dobitak sa prenosom iz 1937 iznosi 428 hilj. din. Od toga je dotirano Dobrotvornom fondu Đorđa Vajferta 64 hilj. din., rezervnom fondu 6 hilj. din. a ostatak od 358 hilj. prenet je na novi račun.

U upravi su g. g.: d-r Dragutin K. Protić (prešednik), d-r Ferdinand Gramberg, Žorž Faj, Herman Gramberg i Oto Vajfert. U nadzornom odboru su g. g.: Rudolf Pile (prešednik), d-r Gusav Kerpel i Žarko Đ. Krstić.