

ОПШТИНСКИ ГЛАСНИК

СЛУЖБЕНИ

Универзитетска библиотека
Краља Александра 73 - Београд

ОПШТИНСКОГ ПОГЛАВАРСТВА ГРАДА БЕОГРАДА

Издази једном недељно

31 јануара 1940 године

Година 58 — Број 4

Уредништво и администрација: Кнегиње Љубице 1/II, телефон 26-242

Претплата: за годину дана 150.— дин., за пола године 80.— дин.

Чековни рачун код Поштанске штедионице бр. 54.300

Прилог Његовог Величанства Краља Петра II
за Зимску помоћ

Његово Величанство Краљ Петар II приложио је и ове године као и ранијих година суму од 100.000.— динара на име помоћи сиротињи, преко Акционог одбора за зимску помоћ у Београду.

Овај прилог који ниједне године није изостао од како је образован Акциони одбор за зимску помоћ у Београду најбољи је доказ да се на Највишем месту високо цени рад овога одбора, и да београдска сиротиња није заборављена ни од стране њеног узвишеног Краља.



Њ. В. Краљ Петар II

Писмо Претседника Општине Управнику Двора
поводом помоћи Њ. В. Краља за београдску сиротињу

Претседник Општине г. Војин Ђуричић упутио је следеће писмо Управнику Двора:

Акциони одбор за зимску помоћ примио је 100.000.— динара као прилог Њ. В. Краља за зимску помоћ.

Молим Вас, да на Највишем месту изволите бити тумач искрене благодарности чланова Акционог одбора и београдске сиротиње на овоме великом прилогу.

Изволите примити, Господине ђенерале, и овом приликом уверење мога особитог поштовања.

Претседник
Општине града Београда
Војин Ђуричић

П Р А В И Л Н И К

за одржавање и одбрану насипа: „Чукарица—Обреновац“ и заштиту од поплаве

Чл. 1

Предмет одбране: насип — бановински пут I реда: „Чукарица — Обреновац“ од км. 0 + 000 до км. 10 + 750. — Овај се насип протеже од Чукарице до Остружнице.

Чл. 2

Макишки насип сачињава једну секцију за одбрану од поплаве.

Секција се дели у две деонице:

Прва деоница: од км: 0 + 030 — 6 + 300 (општине града Београда).

Друга деоница: од км: 6 + 300 — 10 + 750 (Кр. Банске управе).

Надзор насипа у опште врши Градско поглаварство града Београда преко Инжињерског отсека Техничке дирекције. О свакој наредби и извршењу треба у сваком случају да је извештен поменути Отсек.

Чл. 3

У погледу одбране насипа има се разликовати: стални надзор насипа и редовна одбрана насипа од прелива и пробоја. — Стални надзор обухвата одржавање насипа и припремање одбране у случају да има изгледа угрожавања од акције високе воде реке Саве, а врши се према упуствима Инжињерског отсека Техничке дирекције и према прописима који садрже ова правила.

Одбрану насипа врше:

а) Главни руковаоц одбране насипа је инжињер, коме су додељени:

б) Чуvari, стражари и помоћни стражари насипа.

в) Раденичка одељења — дружине за одбрану насипа.

г) У случају опасности: већа радна снага добављена у виду кулука, и евентуално војска.

д) За одржавање реда: полицијски органи и жандармерија.

Чл. 4

Инжињера, руковаоца одбране одређује Инжињерски отсек града Београда.

Чл. 5

Дужност Инжињера — руковаоца одбране је да се брине како за стално одржавање насипа, тако и у случају поплаве или преливања, за правилно и потпуно вршење одбране насипа. Исто тако је његова дужност да подноси Инжињерском отсеку Техничке ди-

рекције извештаје. Он одређује, са одобрењем Инжињерског отсека, почетак, појачање и свршетак одбране насипа; контролише његово правилно извођење и води лично одбрану у случају опасности. Он се брине за већа раденичка одељења — дружине, за потребни материјал; он има да учини све што је потребно, а у његовој је моћи, за успешно вршење одбране. Чиновници и цео персонал који му је придодат за одбрану насипа имају тачно да извршују његово наређење.

Чл. 6

Инжињер руковаоц одбране, дужан је:

1) да контролише службенике и стражаре на насипу и да их упућује на рад према потреби;

2) да прегледа материјал за одбрану насипа и нареди евентуално потребне допуне;

3) да се брине о вршењу службе чувара и помоћних чувара, који су одређени за одбрану насипа, и да их распореди по деоницама.

Чл. 7

Дужност чувара деонице је:

1) да благовремено извршује наређења, која се односе на одбрану насипа, и с највећом пажњом и тачношћу да одржава на својој деоници потпуни ред, дисциплину и присебност.

2) да извести на време о потреби материјала за одбрану насипа и да се брине за евентуалну допуну материјала.

3) да распоређује стражаре на појединим стражарским одељењима: да их поучава у њиховој служби и да их контролише и надгледа њихов рад.

4) да свакодневно тачно бележи имена и распоред стражара и надничара распоређених на његовој деоници тако, да се може концентрисати по потреби рад, као и контролисати рад сваке особе ради што правилније исплате надничара.

5) да јавља, најмање једанпут дневно исцрпно (и то у 12 сати — подне) инжињеру — руковаоцу одбране: о току одбраненог рада.

6) да врши своју дужност на одбрани насипа дотле, док га његов инжињер руковаоц одбране не разреши и смени.

Чл. 8

Стражари насипа, њихови заменици и надничари, који се употребљују за одбрану насипа дужни су:

1) да строго пазе на насип; да сумњиве промене и опажања одмах јаве: да означене изворе који се буду појавили са унутарње стране, као и расквашена и омекшана места у насипу; и то на видан начин, (н. пр.) са дугачким моткама и да у опште чине све што је у њиховој моћи и што изискује потпуна сигурност поверених им одељења насипа.

2) да одмах одведу воду из извора; да обложе корита — најјачих извора камењем; да потраже разлоге цурења и пробијања воде кроз насип, као и да потраже разлоге омекшања насипа, и да их пријаве.

3) да се снабдеју потребним алатом, ашовима, лопатама, мотикама, колицима за земљу итд.; да ноћу узму собом фењере, како би могли у свако доба да учествују код заштитних радова; да, у случају потребе, дају знак: честим, кратким писком или честим брзим дизањем и спуштањем фењера.

4) ако приметите код извора да се вода замутила, то је знак да вода собом односи и делиће земље, што је опасно по насип, те стога имају одмах, без оклевања, да о томе јаве чувару деонице, како би овај то хитно доставио свом инжињеру — руковоацу одбране.

5) да остану увек на одељењу насипа који им је поверено и да га не напусте ни под каквим околностима сэм ако би њихов опстанак на опасном месту т.ј. њихов живот био у опасности, а даље остајање на том месту било безкорисно.

Чл. 9

Сталног чувара насипа одређује Инжињерски отсек Техничке дирекције, било узимањем нарочитог лица за сталну службу чувања насипа, било из редова својих службеника.

Чл. 10

Дужности сталног чувара насипа су: 1) да обилази насип што чешће; да одмах јави надзорном органу и Инжињерском одељку Техничке дирекције недостатке и промене које буде приметио на насипу, а за острашење мањих недостатака да се сам побрине.

2) да одмах уклони са насипа коров и шипраг; да поправи сваку пукотину и квар; једном речју: да се брине за то, да се насип стално налази у добром стању.

3) да тачно записује стање водостаја према водомерима, који се буду у том циљу поставили на појединим местима насипа.

4) да пази на камену облогу надвишења насипа и да одмах јави сваки квар.

5) када водостај реке Саве достигне коту 73,23 (5,00 изнад нормале, која је код београдског пристаништа на коти 68,23 и одговара висини 0,00) да се стави на расположење инжињеру — руковоацу одбране да би се овај побринуо за поуздане надничаре, спо-

собне за стражу на насипу, које има да упути на дужност и да их контролише.

6) да води списак материјала и алата који му је поверен, и да има доказати њихову употребу или потрошњу.

7) да пази на то да се строго испуњавају законом прописане наредбе водне полиције, према којима је забрањено:

а) насип штетити, на њему ма и најмање копати и сасецати га, бушити га, правити удубљења или усеке, ледизу (хумус, бусен) са насипа скидати, даске, мотке или друге предмете у насип побијати.

б) садити дрвета и постављати ограду на насипу или банкетима, који припадају насипу и то не само на насипу већ и на целом простору — појасу који се протеже са обе стране насипа, а на остојању од 6 м., рачунајући од подножја насипа.

в) на остојању ближе од 10 м. од подножја насипа са Савске стране и на остојању ближе од 30 м. од подножја са савске стране, и на одстојању ближе од 30 м. од подножја са макишке стране земљу копати и скидати хумус.

г) кварити водомере, прелазе, рампе и постојеће потпорне зидове.

Чл. 11

Одбрана насипа

а) Инжињер — руковоац одбране насипа сноси пуну одговорност за предузете мере за одбрану насипа. Сва наређења која буду потекла од надлежних виших власти а односе се на одбрану насипа имају се што пре извршити.

б) Инжињерски отсек Техничке дирекције одређује благовремено замену за она лица која су била одређена али су из буди ког разлога спречена да врше додељене им дужности при одбрани насипа.

в) Код појачања одбране насипа додели ће се, по потреби, руковоацу одбране један инжињер односно службеник ради одмене у служби, када ова има да траје дан и ноћ.

г) Услед особености случаја и специјалне службе при одбрани насипа, изузетно су главном руковоацу одбране насипа подчињена сва лица која су одређена за службу одбране насипа, без обзира на положај и звање кога имају у Градском поглаварству.

Чл. 12

Још док је водостај реке Саве на коти: 72,93 (т.ј. на 4,70 изнад нормале) Инжињерски отсек ће тражити да поједини одељци Градског поглаварства упуте по једну коњску спрегу за дневну и по једну коњску спрегу за ноћну службу. Од службеника Инжињерског отсека одредиће се уз свака кола по једно лице које би било при руци главном руковоацу одбране.

Чл. 13

Чим водостај достигне коту 73,23 (5,00 над нормалом) службеници којима је поверена контрола и стални надзор насипа треба да припреме на лицу места све што је потребно за одбрану насипа од материјала. Код водостаја овог морају чувари деоница стално обилазити насип, а стражари стално бити на насипу.

Чл. 14

Када водостај достигне коту 73,73 (5 и 50 м. изнад нормале) а по добивеним извештајима је у изгледу даље надолажење воде, тада почиње редовна одбрана насипа. Чим почне одбрана насипа има се у телефонским централама Градског поглаварства и Техничке дирекције и у Инжињерском отсеку завести стална телефонска служба, а по потреби може се и код телефона у општинској кафани на Чукарици, у стругари Трговачке индустријске банке и у згради водоводне пумпе на Макишком насипу поставити телефонисте, који морају бити поред телефона непрекидно дан и ноћ са сменом, заводећи у нарочити дневник сва важнија наређења. Телефонисте не смеју напуштати своја места све док не престане опасност од велике воде. Ако се поквари телефонска веза имају се употребити курири све док се веза опет не успостави.

Има се доставити Министарству грађевина (Хидротехничком одељењу), извештај о почетку одбране насипа, као и водостање реке Саве, код кога Инжињерски одсек Техничке дирекције тражи радну снагу преко одељака Градског поглаварства за одбрану насипа кулуком.

На позив главног руковоаца одбране насипа, када почне редовна одбрана насипа, чувари насипа заузимају одређена им места и преузимају управу одбране насипа на њиховим секцијама.

Код водостаја 73,23 (5,50 над нормалом) мора инжињер руковоац одбране насипа да обиђе цео насип једанпут ноћу.

Чувар насипа и његов заменик обилазе најмање једанпут дању и једанпут ноћу своје деонице, заједно са надничаром који има службу. Надничари врше службу 6 час., а затим се одмарају 6 часова и пре и после пола ноћи, и морају остати и за време кад не врше службу стално на насипу у заклону, зашта се има побринути инжињер руковоац одбране.

Чл. 15

Када водостај реке Саве достигне коту 74,23 (6,00 над нормалом), а у изгледу је даље надолажење воде, онда почиње ванредна одбрана. Одбрана се врши по прописима на изменце. Код овог водостаја има се код сваке деонице одредити по једна дружина од

потребног броја радника, за појачање страже и надзор и за радове одбране.

Од надлежне полициске власти (насип је у подручју XIV кварта) тражи се упућивање жандарма који имају да одржавају ред на насипу. Жандарми тада чувају прилазе и целу дужину насипа и воде рачуна о промету, који може да буде само тако дозвољен ако је неопходан и у лаганој возњи, ради спречавања јачих потреса тела насипа, што може бити врло кобно услед велике наквашености насипа.

Код овог водостаја, или код веће опасности инжињер руковоац одбране обилази цео насип чешће, док чувари насипа врше службу од поноћи до поноћи, наизменце са заменицима који су им додељени и налазе се стално на насипу.

На стражарским одељењима врши службу стражар наизменично са једним поузданим надничаром, од поноћи до поноћи са сменом на сваких 6 сати. За време службе они морају бити стално на насипу. Сем тога се морају налазити на насипу два надничара као покретни стражари који морају да обилазе и пажљиво осматрају целу околину насипа. Осим тога код уставе мора бити постављен један надничар као стални стражар ради посматрања свега што се око уставе збива.

Веће раденичке дружине треба држати благовремено у приправности, ако се покаже да вода знатно надолази, или је потребно заштитити поједина угрожена места. Код водоводних инсталација на Белим Водама морају бити у приправности сва лица одређена за евентуално демонтажање и одношење на сигурније место одређених машина и делова за уклањање.

У центрима одбране морају бити спремне спреге, превозна средства и материјал.

Чл. 16

Ако водостај достигне коту 74,43 (6,20 над нормалом) тражи се од надлежне полициске власти да обавести о опасности од поплаве сопственике свију зграда у околини, нарочито оних где стара лица, болесници, деца и жене, нису у стању да се благовремено уклоне, и оних зграда одакле су становници отишли, те да би се спречила пљачка заосталих ствари.

Чл. 17

Ако извештаји гласе да ће вода још надолазити и да ће достићи до сада највећи водостај од 6,55 над нормалом (коту 74,78) и прети опасност да вода буде тако велика да Инжињерски одсек Техничке дирекције не буде у стању да сам са својом организацијом са успехом изврши одбрану насипа, онда ће се од одељака Градског поглаварства а на основу чл. 39 Правилника о употреби на-

УНИВЕРЗИТЕТСКА БИБЛИОТЕКА

WWW.UNILIB.RS

родне снаге тражити већи број спрега и радника за интензивнији рад кулуком. Ако овај кулук треба да буде за дуже време, онда се треба старати за повремене смене.

Чл. 18

Ако водостај реке Саве пређе коту 74,78 (6,55 изнад нормале) онда треба тражити савиз савета инжењера Градског поглаварства и Министарства грађевина ради договора о најхитнијим мерама у том критичном моменту. — Али у сваком случају, ако запрети опасност пораста водостаја реке Саве преко коте 74,78 (6,55 изнад нормале) има право Инжињерски отсек, или главни инжењер руковаоц одбране, да се обрати надлежним општинским и полицијским властима ради хитне реквизиције алата и материјала од појединаца или од општинских одељака, ради употребе при одбрани насипа. Даље: имају права да уз интервенцију и помоћ општинских и полицијских власти, упуте целокупну радну снагу и спреге интересената (т.ј. оних сопственика имања, који су угрожени поплавом и чија имања могу настрадати у случају продора или преливања воде преко насипа) на место опасности.

За реквирирану снагу, спрегу, алат и оруђе у овако тешким и изузетним приликама, накнада је обавезна.

Чл. 19

Помоћ војске тражи се само у изузетним случајевима.

Чл. 20

Кад би и поред свију предузетих мера и најревноснијег труда, наступио на ком месту продор насипа, онда треба о томе телефонски известити Министарство грађевина и Команду места, да би се могле предузети све могуће мере за спасавање живота, иметка и блага. Исто тако треба стално бити у вези са канцеларијом Управе водова на Белим Водама, и стално је обавештавати о свима важнијим променама, као и о опасности од продора или преливања, ако се ова буде осетила.

О продору или преливању треба одмах известити канцеларију Г. Претседника Општине града Београда, Г. техничког директора и г. шефа Инжињерског отсека.

Инжињер руковаоц одбране треба у тим приликама да ради најсавесније на томе да штета од продора или преливања буде по могућству што мања.

Члан 21

Међу надничарима сваке деонице мора бити бар по три, који су вични тесарским радовима.

Чл. 22

На насипу, и то по могућству код сваког километра, треба поставити по једну колибу од трске, у коју могу да се склоне радници са својим алатом и спремом у случају рђавог времена. У тим колибама и око њих, као и у центрима стражарских одељења треба сместити довољно материјала и алата.

Чл. 23

Поступак у случају продора насипа

Ако се насип на ком месту провали, мора инжењер руковаоц одбране насипа и даље да настоји да се у колико је год то могуће, заштите остали делови насипа, да се не би на другом месту оштетио или провалио, и да га осигура, с поља и изнутра, противу удара таласа, и да настоји да се, чим је то могуће, вода из заштићеног подручја врати натраг у реку.

Ако се деси пробој, мора се нарочита брига водити о томе да се брзо и благовремено изврше сва могућа спасавања и да не буде људских жртава.

Чл. 24

Свршетак одбране насипа

Свршетак одбране насипа наређује Инжињерски отсек Техничке дирекције.

Стални чувар насипа има да прими материјал, који је служио за одбрану насипа, од надничара, и да га обрачуна.

Када висока вода буде достигла своју кулминациону висину, код сваког километра ће стални чувар насипа побити по један колац у висини нивоа највеће воде.

Пошто је опасност од поплаве престала, и у опште после констатовања да се вода дефинитивно повлачи, инжењер руковаоц одбране, уз сарадњу заинтересованих лица или општинских часника одговарајућих одељака градских поглаварстава са којих територија је узимат материјал и алат за одбрану, саставља одмах и исказ о количини и вредности реквирираног (неисплаћеног) материјала за време одбране, као и о вредности проузрокованих евентуалних штета код рада при одбрани и заштити насипа, те на основу тога покушава измирење трошкова, подносећи Инжињерском отсеку Градског поглаварства тачне податке, на основу којих би овај код Техничке дирекције могао, уз свој реферат, тражити да се издејствује потребан кредит.

Чл. 25

За одбрану Макишког насипа има се спремити следећа количина материјала, алата и прибора.

- 1) 10.000 снопова фашина.
- 2) 1.000 снопова трске.

3) Кукурузовине и сламе: 600 м³.

4) 18.000 ком. кочева од 1,00 и 1,50 м. дужине.

5) 300 комада дасака од 4–5 м. дужине 5 см. јачине и 20–25 см. ширине.

6) 25 ком. шипова (пилоте) од 5–6 м. дужине \varnothing 25 × 18 см.

7) Према потреби набавља се при одбрани кладе за сплавове од 10 до 14 м. дужине.

8) 10 м³ камена.

9) Вреће са врпцом: 2.000 ком.

10) Један комад макаре за побијање пилота.

11) Један комад комплетна дереглија.

12) Један комад исправан чамац са прибором.

13) 6 комада ручних маљева за побијање шипова.

14) 150 комада дрвених бата за кочеве.

15) 20 комада набијача.

16) 50 комада ашова.

17) 50 комада лопата.

18) 15 комада мотика.

19) 16 комада пијука.

20) 12 комада гвоздених вила.

21) 7 комада великих сикира за дрво.

22) 4 комада тесачких тестера.

23) 7 комада сикирица.

24) 6 комада ручних тестера.

25) 5 комада чакљи са дугачком дршком.

26) 5 комада коса.

27) 100 кгр. гвоздене жице мекане, од 2 мм. преч.

28) 5 комада кљешта.

29) 15 кгр. разних ексера.

30) 40 комада ручних колица за земљу.

31) 20 комада шарагље (кочеве за земљу).

32) Потребан број ужади.

33) 50 комада пијавица, — кланфи (спојница).

34) 20 комада фењера.

35) 10 комада петролејских буктиња.

36) 50 комада смолиних буктиња.

37) Петролеум по потреби.

38) Свеће по потреби.

Овај алат и материјал има бити првенствено узет из магацина Градског поглаварства (Инжињерског отсека, Одељка за одржавање калдрме, Отсека за општинска добра итд.), а само онај алат и материјал, који се не може добити из поменутих магацина може се набавити или редовним путем или, ако постоји хитност, кратким путем комисијски.

Чл. 25

Распоред лица за одбрану насипа (Формација)

1) Стални надзор.

1) На деоници између км. 0 + 000 и 5 + 000: један чувар.

2) На деоници између км. 5 + 000 и 10 + 750: један чувар.

II Одбрана насипа

1) На деоници између км. 0 + 000 и 5 + 000: један чувар.

На делу између км. 0 + 000 и 2 + 500: један службеник као вођа, један стражар, и кад наступи водостај 73,03 (4,80 над нормалом: један заменик стражара).

Кад наступи водостај 68,23 (5,50 над нормалом): још два надничара.

Кад наступи водостај 68,23 (6,00 над нормалом): још 4 надничара.

На делу између км. 2 + 500 и 5 + 000: исти број особља као и за деоницу између 0 + 000 и 2 + 500.

2) На деоници између км. 5 + 000 и 10 + 750: један чувар.

На делу између км. 5 + 000 и 7 + 700: исти број особља као и на делу између 0 + 000 и 2 + 500.

На делу између 7 + 700 и 10 + 750: исти број особља као и на делу између 0 + 000 и 2 + 500.

На делу од км 0 + 030 до км 10 + 750 рукује одбраном један инжињер руковаоц одбране.

Упутства за вршење одбране насипа

Стражари морају: подножје, насипа, покосине, као и терен са унутарње стране пажљиво посматрати. На подножју насипа често избијају врела чим је вода реке Саве виша од унутарњих терена. У том случају треба ископати плитак јарак којим ће вода отицати.

Порастом воде реке Саве повећава се и број и јачина врела. Свако врело треба означити, и на месту где је врело и на ивици насипа према том врелу, гранчицом и неким прутом. Изналажење врела врши се са успехом на тај начин, ако се случајно примети на површини воде са Савске стране вртлог, или ако се гажењем терена у близини са Макишке стране наступи ногом на расквашено место.

После извесног времена на унутарњој косини насипа појављена мокра места (знојења) почињу да се шире. Ова места треба исушити. У том циљу ће се са мотком сондирати на ком месту је насип највише размекшан. Од тог места па управно на осовину насипа треба ископати мали одводни јарак ка Макишу у ширини лопате, све док се не дође до чврсте земље.

Ако се расквашено место, повећава треба паралелно са овим јарком, на растојању од 1 метар ископати више јарака које паралелно према осовини насипа повезати са једним излазним јарком, али треба најпре да се сви тако израђени јаркови обложе шљунком или шљаком да одоздо буде крупније камење (шљунак) а одоздо ситније. Мокра места ће се на тај начин ускоро исушити, пошто вода, која пробија насип неће више носити собом делиће земље већ ће почети да тече бистра вода у близини подножја насипа.

УНИВЕРЗИТЕТСКА БИБЛИОТЕКА

WWW.UNILIB.RS

Ако се расквашено место занемари, односно ако се пронађе, има опасности да се један део насипа са унутарње стране претвори у мекану масу, у коме случају се мора цео омекшани део насипа одстранити и врело потражити. Острањени део насипа мора се надокнадити набачајем камења и шљунка, како би се насип поново оспособио за отпор.

Овај рад се може предузети једино у присуству стручних лица и са довољном радном снагом и у напред довозеним материјалом у довољној количини.

Ако из ког врела извире мутна вода, или ако вода носи собом песак или делове земље, или ако испира подножје насипа, треба на то место положити потребне количине ситног камена или шљунка, тако, да буде грубљи камен одоздо а ситнији одозго а страна, која је окренута према насипу треба да буде набијена са шљунком и земљом тако чврсто да према насипу не може вода да отиче.

Ако се појаве врела на покосинама али су бистра, једино их треба пажљиво обложити већим комадима камена или извршити одвођење воде помоћу плеханих олука или цеви ако се имају при руци.

Ако су таква врела мутна, или ако одмах наступи омекшавање покосина, треба поступити као што је напред речено, али ни у ком случају не сме се отицање воде са унутарње стране спречавати, нити се сме врело затрпавати и заслепљавати.

Ако из постојећег пешчаног врела, које извире испод темеља насипа, у пркос положеног камена вода доноси земљу и песак и тече мутна, мора се око истог подићи мали кружни насип од добре земље или цакова напуњених земљом до на висину до које вода буде нарасла. На овај кружни насип треба обратити највећу пажњу да вода не продре, јер његов продор може да проузрокује катастрофу.

Задржавања надоласка воде, путем затварања са водне стране

Ако се сондирањем установи дубина расквашеног насипа, онда у циљу обустављања пробијања воде са унутарње стране, треба поставити са савске стране, од дасака или гредица један загат, који би имао да допре до темеља-подножја-насипа. Горњи део тог загата повезати штафлама или кабловима, како би се сав тај повез могао учврстити анкером од каблова или јаке жице, као што то слика 1 показује а простор између загата и насипа испунити набијеном земљом.



Сл. 1

Обустављање избијање врела

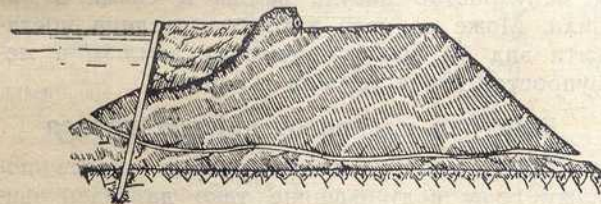
Све рупе које се могу приметити у близини ивице насипа са савске стране остављене од стране — пацова и кртица имају се запушити сламом или врећама. У многим случајевима првенствено практиковати да се доведе потребна количина суве земље са којом ће се ове рупе испунити а земља добро набити, чиме се често врела лако обустављају.



Сл. 2

Ако се истраживањем установи да врело није много дубље од нивоа реке Саве, може се исто обуставити ако се изврши дупли ред загата од дасака дужине 1 до 2 м., као што то слика 2 показује, и међупростор испуни сувом земљом и набие.

Ако овакав поступак не успе т. ј. ако се извор врела налази дубље, односно ако се дубље одваја а нисмо достигли тако дубоко до размекшаног места у насипу, онда морамо

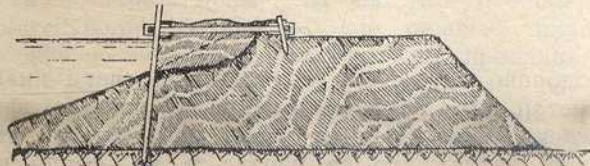


Сл. 3

или поставити један дужи загат са дуплим редом и међупростор испунити земљом, коју набити, или пак забити у земљу дужи загат разређен, уз који наслонити фашинске снопове и међупростор испунити сувом земљом па набити (слика 3).

Спречавање одроњавања насипа

Ако настане одроњавање насипа услед његовог омекшања по дубини, прва је задаћа да се са савске стране насипа изгради нов труп насипа, што се постиже на тај начин ако се постави загат повезан помоћу анкера и пилота забијених у здравицу насипа, па се између загата и насипа баца сува земља и набие (слика 4). Површину загата за спре-

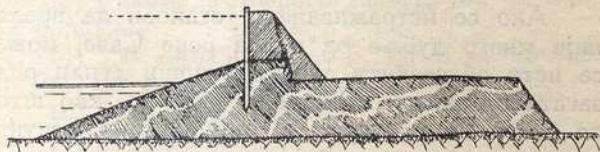


Сл. 4

чавање одроњавања насипа треба градити у облику лука и повезати је са забијеним пилотама у здрав део насипа.

Повишење насипа ради спречавања преливања

Ако се надлазећа вода приближава круни насипа, и угрожава да пређе преко круне насипа (пешачке стазе), граде се на пешачкој стази мали насипи (зечији насипи) који се могу на разне начине извести, на пр. побије се ред гредица или дасака у ивицу круне насипа, обложи даскама или сноповима фашина или трске, па се иза тако добивене површине подиже насип, чија је круна висока до 2 м. Земља се довози са стране или се узима и из самог трупа насипа са унутарње стране ако то хитност налаже (слика 5) може се тако



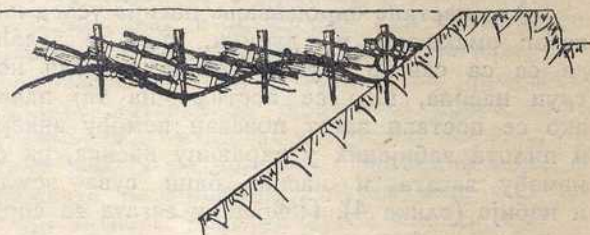
Сл. 5

исто подићи насип ако се побију два реда гредица, уз које би се поставиле даске па у међупростор насула земља и слама и набила. Може се исто тако иза гредица поставити зид од врећа напуњених земљом и међупростор насипати земљом и набије.

Заштита насипа од дејства таласа

Тамо где су знатни ударци таласа полажу се у воду фашины тако да један њихов крај буде потпуно под водом док други да је изван водене површине. Па се тако причврсте за насип кочевима. Простор између фашина и насипа треба обложити коровом, трском, кукурузовином и сламом а и иза фашина набити такође коровом, трском, кукурузовином и земљом.

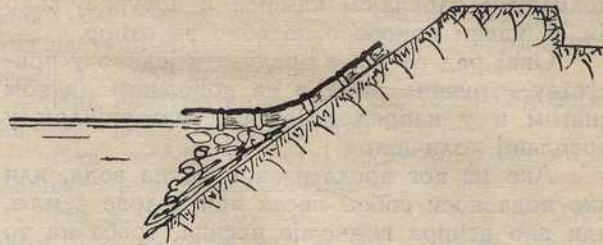
Фашински снопови од 3—4 м. дужине (првенствено 4 м.) и 25 см. у пречнику полажу се на насип према слици 6. Ово је скуп начин



Сл. 6

одбране од таласа јер треба на сваки километар по 2.500 ком. фашина. С тога се ефикасно може бранити насип од штетног утицаја таласа ако се израде т. зв. фашински мадраци дужине 3 м. и ширине 1,50 м. по-

моћу фашина и сламе повезане жицом. Ови фашински мадраци се постављају на косини насипа у висини таласа тако да половина буде у води, а друга половина изван воде. Ови фашински мадраци су чврсто везани жицом за кочеве, који се имају побити на



Сл. 7

ивици круне насипа и по потреби помоћу радника повлачити на потребну висину с обзиром на таласе.

Поступак приликом продора насипа

Код главних насипа затварање продора насипа ретко се постиже доцније ако то није могло уследити одмах чим је продор настао.

Главни управник одбране насипа има, чим се појави продор, да одлучи да ли је могуће продор затворити или не, те према томе да предузме одговарајуће мере.

Код секундарних — кружних насипа затварање продора је увек могуће, ако се може доставити на лице места довољно радне снаге и материјала потребног за затварање продора. Ово се затварање продора код секундарних насипа најбоље врши пилотама и врећама напуњеним земљом.

Ова Правила ступају на снагу када их одобри Министарство грађевина по усвајању од стране Градског већа града Београда.

22 јануара 1935 год.

Београд

В. д. Директора
Техничке дирекције
М. М. Вујовић

Ова Правила усвојило је Градско веће града Београда на седници својој од 26. II. 1935 год. под О.Бр. 2198/35.

9 марта 1935 год.

Београд

Шеф
Инжињерског отсека,
(Потпис нечитак)

Прегледао са техничке и рачунске стране у Министарству грађевина, Хидротехничко Одељење Бр. 7842/35.

Ревидент

инж. Рад. Петровић с. р.

Одобрено решењем Господина Министра грађевина М. Г. Бр. 7842, од 21-III-1935.

За Шефа Отсека
за Мелиорације и Водне Задруге
инж. А. Љоља, с. р.

УНИВЕРЗИТЕТСКА БИБЛИОТЕКА



WWW.UNILIB.RS