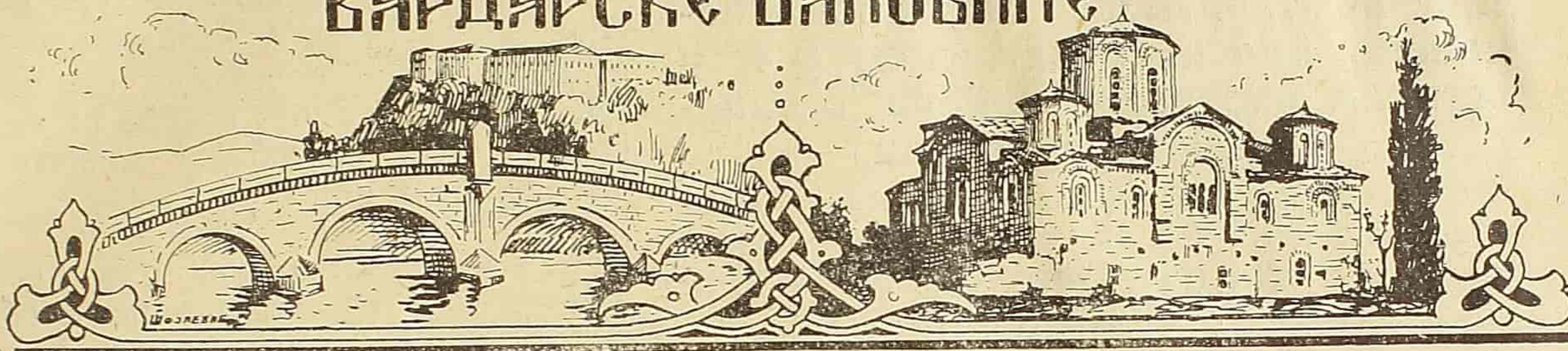


# СЛУЖБЕНИ ЛИСТ

## ВАРДАРСКЕ БАНОВИНЕ



12. АПРИЛА 1930. ГОД.  
СУБОТА

**БРОЈ 2 ДИНАРА**

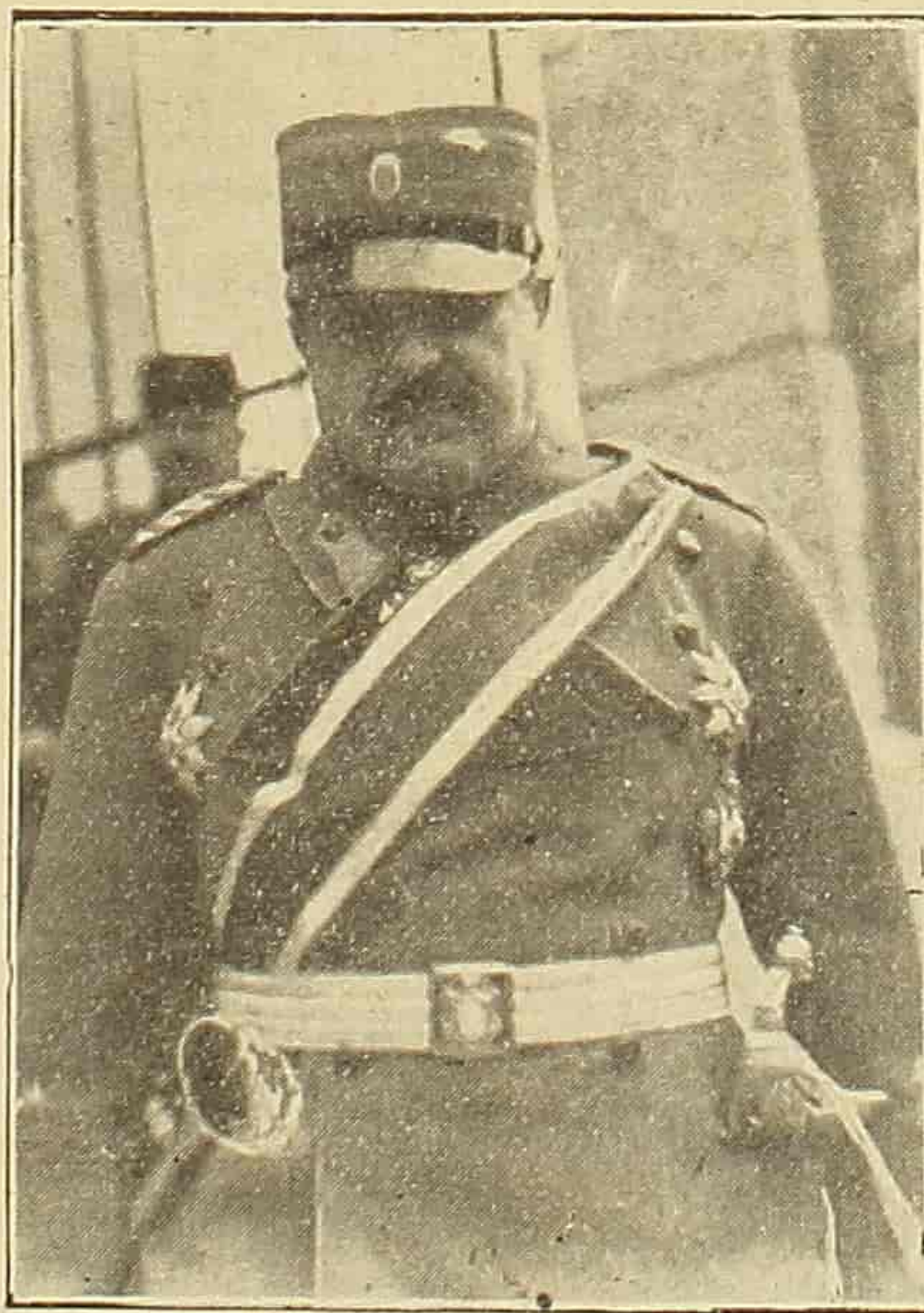
ГОДИНА I. Број 2  
СКОПЈЕ

СЛУЖБЕНИ ЛИСТ излазе један пут недељно. Годишња претплата је 80, а за иностранство 140 динара. Огласи се примају по утврђеној тарифи. Рукописи, огласи и претплата се шаљу на адресу Банске Управе за Уредништво Службеног Листа.

## ВРЕМЕ ПРЕГНУЋА И СТВАРАЊА



Наша политичка историја Новог Доба бележи у својим страницама име и једног ретко заслужног човека, који је све своје силе, способности, напоре и родољубље ставио у службу своме Краљу, Нацији и Држави. Господин Живковић Петар, председник владе, чију слику доносимо данас, дошао је на тај високи положај, шестог Јануара прошле године, оног знаменитог и историјског дана, којим почиње наш народни, друштвени и државни препорођај. И спроводећи високе жеље у дело, изражене у Прокламацији Његовог Величанства Краља Југославије, он, са ретком доследношћу, мудрим тактом, хладнокрвном присебношћу и одважном одлучношћу наставља остварење свих замисли и програма, којима је сврха и крајњи циљ добро



Дивизиски генерал  
**ЖИВКОВИЋ ПЕТАР**,  
председник Краљевске Владе  
и Министар Унутрашњих Дела.

Краља, среће народа и сигурност и безбедност државна. И ако нас од тога знаменитог дана не дели велики период времена, наша земља је добила најсавршеније законодавство које обухвата све гране нашег живота: судско, привредно, трговачко, саобраћајно, просветно, верско, административно као и друге законсдавне радње, којим се наша држава ставља у прве редове културних држава света, а све је то урађено за последњу годину. И као што смо, за кратко време, доживели многобројне стварне, конкретне, успехе, који доприносе моћи наше отаџбине, њеног консолидовања, снаге и угледа, тако исто ми са пуно поуздања гледамо у срећну будућност наше лепе Југославије, чија је крма у сигурним и поузданим рукама.



# ПРАВИЛНИК

о употреби народне снаге за грађење и одржавање самоуправних путева на територији Вардарске бановине, прописан на основу § 46. и осталим одредбама закона о самоуправним путевима

## 1.

### ОПШТЕ ОДРЕДБЕ

#### Чл. 1.

Грађење и одржавање бановинских (бивших обласних) самоуправних путева I и II реда врши се редовно из бановинских новчаних сретстава и доприноса среских путних одбора.

Грађење и одржавање самоуправних општинских путева I реда врши се редовно из општинских новчаних средстава и помоћи из новчаних средстава бановине и путних среских одбора.

Грађење и одржавање општинских самоуправних путева II реда врши се редовно из доприноса пореских обвезника оних крајева којима су ови путеви поглавито намењени.

Грађење и одржавање самоуправних приступних путева ка железничким станицама врши се редовно из новчаних средстава: бановинских, железничких управа, заинтересованих срезова и непосредно заинтересованих општина и предузећа.

У колико напред поменута новчана сретства буду недостајала, грађење и одржавање самоуправних путева има се вршити народном снагом.

#### Чл. 2.

Народна снага даје се:

- а) у виду личног физичког рада обвезника;
- б) у виду замене другим за рад способним лицем, не млађим од 18 ни старијим од 55 година старости; и
- в) плаћањем одговарајуће откупнине.

#### Чл. 3.

Обавези личног рада подлеже сви за рад способни мушки становници од пуних 18 до пуних 55 година старости, без обзира на њихово имовно стање.

#### Чл. 4.

Од обавезе личног рада, односно плаћања откупнине, ослобођени су:

- а) ђаци до 24. године старости, ратни инвалиди и сва друга физички неспособна лица, као и лица млађа од 18 и старија од 55 година, ако не плаћају више од 100 динара непосредне порезе на сва своја примања и имовину; и

- б) Културне и хумане установе, које Бан као такве нарочитим својим решењем ослободи.

Физички неспособна лица доказују своју неспособност лекарским уверењем.

#### Чл. 5.

Порески обвезници који не подлеже обавези личног рада, а плаћају преко 100— динара непосредне порезе на сва примања и имања, дужни су без обзира на пол, доба старости и радну способност плаћати откупнину.

#### Чл. 6.

Сходно § 40. закона о самоуправним путевима, ради одређивања радне обавезе односно откупнине, узима се као јединица, и то:

- |   |  |
|---|--|
| код лица која плаћају до 200.— динара   | непосредне порезе једна јединица = 1 дан рада; |
| код лица која плаћају до 500.— динара   | 1 јединица = 2 дана рада;                      |
| код лица која плаћају до 900.— динара   | 1 јединица = 3 дана рада;                      |
| код лица која плаћају до 1400.— динара  | 1 јединица = 4 дана рада;                      |
| код лица која плаћају до 2000.— динара  | 1 јединица = 5 дана рада;                      |
| код лица која плаћају до 2700.— динара  | 1 јединица = 6 дана рада;                      |
| код лица која плаћају до 3500.— динара  | 1 јединица = 7 дана рада;                      |
| код лица која плаћају до 4400.— динара  | 1 јединица = 8 дана рада;                      |
| код лица која плаћају до 5400.— динара  | 1 јединица = 9 дана;                           |
| код лица која плаћају до 6600.— динара  | 1 јединица = 10 дана рада;                     |
| код лица која плаћају до 8000.— динара  | 1 јединица = 11 дана рада;                     |
| код лица која плаћају до 10000.— динара | 1 јединица = 12 дана рада;                     |

код лица која плаћају више од 10.000 дин. непосредне порезе, за сваких даљих 3.000— дин. по један дан више.

У случају да разрез порезе за дотичну годину није извршен и одобрен до рока када се спискови обвезника имају саставити, онда се обвезници задужују са радном обавезом или откупнином према њиховој порези у минулој години.

По овој табели плаћају откупнину личног рада сви обвезници, у колико то овим правилником није друкчије предвиђено, и све приватне установе: банке, акционарска друштва, конзорције, предузећа и све друге установе (порески обвезници) које раде за добит.

#### Чл. 7.

Сходно § 41. закона о самоуправним путевима у једној години може се одредити употреба народне снаге, односно плаћање одговарајућих надница, највише за 3 јединице код бановинских и 3 јединице код општинских путева.

Решења о томе да ли ће се одредити по 3 или мање ових јединица, као и то, да ли ће

се ове одрађене јединице у један или више махова у години употребити, решава Бан према стварној потреби у појединим крајевима бановине.

## Чл. 8.

Сви државни, бановински и општински чиновници и службеници грађанског и војног реда (подразумевајући ту и официре и све чиновнике и службенике запослене у војној струци) као и пензионери уопште плаћају лични рад у новцу у износу тродневне плате (основне и положајне) односно пензије, без обзира на њихов пол и доба старости, положај и држављанство.

Од овог плаћања ослобођени су подофицири, каплари и жандарми, као и сви обвезници личног рада који се налазе на одслужењу свог рока у војсци. Али ако они поред својих принадлежности имају какво непокретно имање или и какве друге приходе, па им непосредна пореза на та имања и приходе прелази суму од 100.— динара, онда они сходно чл. 6. и 7. овог правилника подлеже плаћању откупнине према износу непосредне порезе на те некретнине и приходе.

Сви остали државни, бановински и општински чиновници и службеници грађанског и војног реда, контрактуални и дневничари—као и свештена лица свих вероисповести—који немају основну и положајну плату, али примају своје принадлежности одвојено у виду систематске плате, додатака на скупцоу, породичног додатка и станарине, плаћају лични рад у новцу у износу тродневне систематске плате не рачунајући горње додатке и станарину.

Напред побројани чиновници, службеници и дневничари у опште, који примају принадлежности у глобалним сумама и у виду награде, плаћају лични рад на подлози непосредне порезе на те принадлежности а по табели из чл. 6. овог правилника и прописане наднице од стране банске управе, но без обзира на чл. 7. правилника т. ј. задужују се свега са три јединице.

## Чл. 9.

Ако ко од побројаних чиновника и службеника у чл. 8. овог правилника има поред својих принадлежности, скопчаних са његовим звањем и положајем, и какву другу имовину, приходе или хонораре, било у свом или у ком другом надлештву или месту у овој бановини, и ако му је непосредна пореза на ове приходе, (хонораре) или имовину већа од 100. динара, онда он поред плаћања личног рада по чл. 8. овог правилника, плаћа и лични рад према овој непосредној порези и то сходно чл. 6. и 7. овог правилника.

## Чл. 10.

Све одредбе из чл. 2, 3, 4, 5, 8, и 9. овог правилника важе и за стране поданике, у колико нису специјалним међународним уговорима ослобођени.

## Чл. 11.

Лица, чија се имања или радње налазе у више општина у овој бановини, имају се оптеретити по одредбама §. 40. закона о самоуправним путевима радном обавезом која одговара њиховој укупној непосредној порези у свима општинама заједно: Општине, на чијој се територији налазе имања оваквих лица која нису становници истих, дужне су да благовремено и пре састављања спискова извести оне општине код којих се ова лица воде као становници, да би их ове могле према њиховој укупној непосредној порези оптеретити радном обавезом односно откупнином.

## Чл. 12.

Задруга се на име свога старешине оптерећује радном обавезом или откупнином која одговара њеној непосредној порези по прописима §§ 40 и 41. закона о самоуправним путевима, односно по чл. 6. и 7. овог правилника, а поред тога у списак путних обвезника уносе се за рад сви способни мушки чланови задруге од 18 до 55 година старости изузев старешину задруге, и сваки од њих саобразно члану 6. овог правилника, задужује се у овом списку са радом који одговара непосредној порези до 200. динара

## Чл. 13.

Сходно §. 24. закона о самоуправним путевима, а изузетно од предвиђене редовне употребе народне снаге по чл. 7. овог правилника општине су дужне, без одлагања, предузети на својој територији потребне мере у границама могућности, да се ванредном уностробом народне снаге што пре успостави најнужнији саобраћај у случају прекида истог на бановинским путевима услед елементарних непогода као што су: завејавање пута снегом, обурвавање косина наносом услед провале облака и т. д.

Када пут својом великом дужином пролази кроз малу и сиромашну општину, или су теренске прилике такве да је одржавање тог дела пута врло тешко, те би на успостављању прекинутог саобраћаја становници дотичне општине били и сувише оптерећени радом, у том случају срески начелник може одредити и коју другу суседну општину у помоћ првој.

## Чл. 14.

Сваки обвезник који подлежи личном раду или плаћању откупнине дужан је, на позив власти, одазвати се и радити односно замену дати или платити откупнину онако и онолико како је и колико то утврђено списком састављеним по прописима овог правилника.

## Чл. 15.

Откупнину личног рада за обвезнике, који се у времену рада из буди којих разлога налазе у иностранству или на печалби ван ове бановине а имају своја непокретна имања и друге ма какве приходе, плаћају по свима прописима овог правилника њихове задруге или

лица (пономоћници, старатељи и т. д.) која те приходе примају за рачун тих обвезника.

У случају да ти отсутни обвезници немају никаква непокретна имања нити какве друге приходе, а њихове задруге су сиромашног стања, онда се са неизвршеном обавезом задужују у идућој години.

#### Чл. 16.

Лица, која путну обавезу врше према овом правилнику само откупнином, морају ову платити најдаље до 1. октобра дотичне године, иначе се иста наплаћује егзекутивним путем.

Обвезници личног рада ако своју обавезу лично не изврше или не пошаљу замењеника у одређено време када се буду позвали на рад, а поред тога не плате ни откупнину до 1. октобра дотичне године, довешће се принудно на рад и казнити до 7 дана затвора.

Екзекутивну наплату врши и казну изриче срески начелник дотичног среза на предлог путног среског одбора или општинског суда, који је под законском одговорношћу дужан најдаље до 10. октобра послати спискове лица према којима се имају предузети мере помануће у првом и другом ставу овог члана правилника.

#### Чл. 17.

Обвезник позван на рад односно његов заменик има доћи тачно на време и место одређено од стране надлежних власти.

У случају недоласка на време, неизвршавања наређења надзорних органа на раду, или нерада, биће уклоњен са рада и задужен са одговарајућом надницом као да није ни долазио на рад.

#### Чл. 18.

Приликом доласка на рад обвезник мора понети собом свој исправан домаћи алат: пијук, ашов, будак, грабуљу, косу или секиру. Коју врсту од овог алата има понети, одредиће му благовремено надлежна техничка власт преко општинског суда.

Исто тако обвезник позван на рад треба собом да понесе потребну храну и топло одело. Онај пак, који врши своју обавезу са колима и другим превозним средствима, мора понети и сточну храну, односно бензин, мазиво и т. д.

#### Чл. 19.

Радно време је од 8 часова интензивног рада дневно.

#### Чл. 20.

Кола и запрега као и потребан алат за рад са колима морају бити у потпуно исправном стању, у противном такво лице неће се примити на рад, већ ће се задужити одговарајућом откупнином.

#### Чл. 21.

Обвезници позвани на рад не подпадају под закон о осигурању радника. Само они који

долазе као замена морају бити пријављени Уреду за осигурање радника од стране онога који замену даје.

#### Чл. 22.

Свако лице озлеђено при раду без своје кривице упутиће се одмах од стране општинске власти најближем општинском или градском лекару, који ће му помоћ указати, а у случају веће озледе на даље лечење.

Трошкове прегледа и лечења обвезника који лично раде плаћа дотична општина на терет откупнине обавезе личног рада, и овај издатак правда приликом предаје новца од откупнине надлежној власти.

Трошкове прегледа и лечења обвезника који су дужни да раде као замена сноси Уред за осигурање радника и онај чији је замењеник.

#### Чл. 23.

Ни лично за себе ни за другога не могу радити физички неспособна лица и лица млађа од 18 и старија од 55 година старости.

#### Чл. 24.

Порески обвезници, који имају теретна кола са запрегом или теретни аутомобил, дужни су на позив власти доћи на рад са исправним колима. У овом случају наднице се рачунају:

- а) четворна кола као 3 радничке наднице;
- б) теретни аутомобил као 6 радничких надница;
- с) двоколица као 2 радничке наднице; и
- д) товарни коњ или магарац са добром опремом за пренос материјала (сандуцима или корпама) као 1<sup>1/2</sup> радничка надница.

#### Чл. 25.

Сваки обвезник извршује своју обавезу при оправци општинских путева у својој општини, а при оправци бановинских путева у свом срезу.

#### Чл. 26.

Просечне наднице обичног радника за замену одређује Бан према месним приликама у почетку сваке године.

## II.

**Спискови обвезника, жалбе и евиденције.**

#### Чл. 27.

Општинске власти дужне су сваке године најдаље до 15. фебруара саставити спискове за своју општину, и то:

- а) засебан списак свих обвезника личног рада поменутих у чл. 3. овог правилника, без обзира да ли ће лично радити (сам или са превозним средствима) или платити откупнину;
- б) засебан списак обвезника који не подлеже обавези личног рада него плаћају само откупнину, поменутих у чл. 4. 5. и 9. овог

правилника (ако плаћају преко 100.-- динара непосредне порезе), као и оних у последњем ставу чл. 6. овог правилника.

У чл. 9. овог правилника поменута лица задужују се у овом списку под б) само према исносу непосредне порезе на друге приходе и имања у овој бановини а не и на њихове редовне принадлежности које примају од државних или самоуправних власти.

За састав спискова општински судови одређиваће сваке године поред председника, деловође и кметова још и најмање 4 лица из свог одбора, који ће се старати под законом одговорношћу о тачном и праведном састављању спискова.

Спискови морају бити од стране општинског суда објављени 16. фебруара на уобичајени начин и стављени грађанству на увид до 26. фебруара дотичне године.

Да су спискови били правилно објављени, има се на њима ставити: Да је овај списак правилно састављен и изложен на увиђај грађанима општине.....среза  
.....бановине Вардарске  
од 16. до 26. фебруара 193.... год.

Тврди:

Председник

Суда општине .....

(М. П.) .....

Деловођа: .....

Кметови:

.....

.....

.....

Одређени општ. одборници:

.....

.....

.....

.....

(Ову потврду потписују, дакле, општински претседник, деловођа, сви кметови и одређени одборници).

Спискови под а) и б) морају, снабдевени овом потврдом, бити састављени у три равногласна примерка од којих ће један општински суд задржати за себе, други послати начелству среском са којим се има служити и срески путни одбор, а трећи техничком одељку.

#### Чл. 28.

Списак обвезника по чл. 27 овог правилника под а) мора садржати следеће рубрике (види образац I.):

- 1) редни број;
  - 2) презиме и име обвезника; (са почетним словом очевог имена);
  - 3) године старости;
  - 4) занимање;
  - 5) место становања;
  - 6) колико плаћа непосредне порезе;
  - 7) са колико се дана личног рада задужује (без обзира на превозна средства):
    - а) на бановским путевима,
    - б) на општинским путевима;
  - 8) каквим превозним средствима располаже (ауто, кола, коњ и т. д.);
  - 9) колико дана има да ради са тим превозним средствима:
    - а) на бановским путевима,
    - б) на општинским путевима;
  - 10) колико износи откупнина у новцу:
    - а) за бановске путеве, и
    - б) за општинске путеве;
  - 11) колико дана је лично или са превозним средствима радио:
    - а) на бановинским путевима,
    - б) на општинским путевима;
  - 12) колико је одоткупнине у новцу платио:
    - а) за бановске путеве
    - б) за општинске путеве;
  - 13) у колико су му остале не извршене обавезе претворене у откупнину:
    - а) за бановске путеве
    - б) за општинске путеве;
  - 14) Колико је од наплаћене откупнине убрано агзекутивним путем до 31. децембра (види чл. 34);
  - 15) примедбе.
- У рубрици под 2) обвезници морају бити груписани у списку по селима и по азбучном реду за свако село понаособ.

#### Чл. 29.

Списак обвезника по чл. 27. овог правилника под б), који обавезу личног рада откупљују, мора садржити следеће рубрике (види образац II):

- 1) редни број;
- 2) презиме и име обвезника
- 3) године старости;
- 4) занимање;
- 5) место становања;
- 6) колико плаћа непосредне порезе;
- 7) са колико би се дана личног рада требао задужити:
  - а) на бановинским путевима
  - б) на општинским путевима;
- 8) колико му износи откупнина:
  - а) за бановинске путеве,
  - б) за општинске путеве
- 9) колико је на име обавезе платио:
  - а) за бановинске путеве

- б) за општинске путеве;
- 10) Не исплаћена откупнина до 1. октобра:
  - а) за бановинске путеве
  - б) за општинске путеве;
- 11) Колико је откупнине наплаћено егзекутивним путеве до 31. децембра.
- 12) Примедба.

## Чл. 30.

Сваки порески обвезник који сматра да му је обавеза личног рада неправилно утврђена има право на тражење исправке код општине и на жалбе вишим властима.

Исправке спискова могу тражити обвезници од дотичне општине усмено или писмено најдаље до 5. марта сваке године. Одлуку о захтеваној исправци општински суд дужан је донети у року од 24 часа. На решење општинског суда може се изјавити жалба среском начелству у року од 14 дана по саопштењу општинске одлуке.

На решење среског начелства може се изјавити жалба банској управи у року од 14 дана. Решење банске управе извршно је.

Изјављена жалба не задржава од извршења путну обавезу док се по истој не донесе коначно решење. У случају да је жалба оправдана тј. обавеза више урачуната и извршена, обвезнику ће се за толико у идућој години мање урачунати.

Жалба подлеже општинским и државним таксама.

## Чл. 31.

Евиденцију у погледу испуњавања обавезе свих обвезника водиће у првом реду општинска власт, а у другом путни срески одбор и органи управно-политичке власти.

Путни срески одбори као и општ. судови тражиће од управно-политичких власти примену чл. 16. овог правилника за свако лице које није испунило своју обавезу,

Општинске власти дужне су на тражење сваког обвезника, који је своју обавезу извршио, дати потврду о извршеној обавези без наплате таксе.

## Чл. 32.

Састављене и објављене спискове по чл. 27. овог правилника, општински судови морају по један примерак доставити среском начелству и техничком одељку најдаље до 10. марта дотичне године.

## III.

**Убирање откупнина личног рада и старање о наплати и предаји убраних сума.**

## Чл. 33.

Убирање откупнина за општинске путеве врше општинске власти и убрране суме уносе-књиже у своје новчане књиге, као депозит ван буџета за грађење и одржавање општинских путева.

Убирање откупнина за бановинске путеве

врше такође општинске власти и убрране суме предају надлежној пореској управи на крају сваког месеца све до 5. октобра, када предају последњу прикупљену суму.

На списку или спроводном акту којим се предаје новац, мора са назначити: „Откупнина личног рада за бановинске путеве прикупљена од грађана општине ..... среза ..... за годину ..... по одредбама закона о самоуправним потевима“.

На исти начин, после 5. октобра, предаваће се пореској управи и егзекутивним путем наплаћене откупнине од стране среских начелстава.

Пореске управе сав новац примљен у току једног месеца на име откупнине за бановинске путеве слаће најдаље до 15. идућег месеца са по једним списком и једним изводом свих сума финансијском одељењу банске управе.

## Чл. 34.

Егзекутивна наплата откупнине за бановинске путеве мора се извршити и предати надлежној пореској управи најдаље до 15. децембра дотичне године, а пореска управа тај новац предаје финансијском одељењу банске управе најдаље до 31. децембра исте године.

Да би општински судови могли попуњавати рубрику 14. списка а) из чл. 27. и рубрику 11 списка б) из истог члана овог правилника, среска ће их начелства обавештавати о количини откупнине наплаћене егзекутивним путем одмах и у исто време када тако наплаћену откупнину буду предавале надлежној пореској управи.

Новац од егзекутивне наплате откупнине за општинске путеве предаје се дотичном општинском суду.

## Чл. 35.

Колико ће се од откупнине прикупљене за бановинске путеве од лица означених у чл. 3., 4., 5. и 9. овог правилника задржати у каси финансијског одељења банске управе, а колико дати среским путним одборима, решава Бан.

Банска управа ове убрране суме од откупнине књижи у својим књигама као депозит ван буџета за грађење и одржаније самоуправних путева.

## Чл. 36.

Надлежни наредбодавци ће по платним списковима односно признаницама за месец јули сваке године извршити обустеву откупнине од лица означених у чл. 8. овог правилника, и то у празној рубрици над којом се има ставити наслов: „Обустава откупнине личног рада“. Уз платни списак наредбодавци ће доставити исплатној благајници у дупликату и посебан списак својих чиновника и службеника, од којих је извршена обустава откупнине са следећим рубрикама:

- 1) Редни број;

- 2) Презиме и име;
- 3) Звање;
- 4) категорија, група и степен основне плате;
- 5) укупни месечни износ основне и положајне плате (став 1. чл. 8.) или систематске плате (став 2. чл. 8 овог правилника);
- 6) укупне принадлежности дневничара и др. (став 3, чл. 8. овог правилника);
- 7) износ обустављене откупнине за 3 дана.

Исплатне благајнице депоноваће код себе у депозитни дневник и партијалник на партију: „откупнина личног рада за самоуправне путеве“, целокупну обустављену суму по платном списку. Кад изврши књижење ових обустава по дневнику и партијалнику депозита из ових платних спискова, односно признаница за месец јули, исплатна благајна ће саставити рекапитулацију свих спискова које су јој доставили наредбодавци уз платне спискову, затим тој рекапитулацији приложити дупликате ових спискова и све то заједно са укупном сумом обустављене откупнине послати најдаље до 1. септембра финансијском одељењу Краљевске банске управе, раздуживши се по дневнику и партијалнику депозита. Уникати спискова остају уз став књижења исплате депозита.

На овај исти начин поступиће и оне благајнице које врше исплате пензија.

#### Чл. 37.

Једну половину добивене откупнине од чиновништва по чл. 8. овог правилника предаваће банска управа општинским судовима за општинске путеве, а другу половину Банска Управа употребљаваће са грађење и одржавање бановинских путевн.

#### Чл. 38.

Општински судови, срески путни одбор и начелници срезова и надлежни органи банске управе стараће се, да се прикупљање откупнине благовремено изврши и предузимати потребне кораке по чл. 16 овог правилника ради наплате дугујуће откупнине.

#### IV.

### ТРОШЕЊЕ УБРАНИХ ОТКУПНИНА.

#### Чл. 39.

Убрране откупнине трошиће се искључиво на општинске и бановинске путеве оне општине и оног среза у којима су убрране, а на начин који буде прописала банска управа.

Ово важи и за прикупљене суме поменуте у чл. 37. овог правилника.

#### Чл. 40.

Наредбодавци за трошење убраних откупнина од личног рада су: Краљевска банска управа, начелници срески, начелници среских путних одбора и општински судови а у границама овлашћења добивених од бана.

#### V.

### КОЈИ СЕ РАДОВИ ИМАЈУ РАДИТИ СРЕДСТВОМ НАРОДНЕ СНАГЕ, ПРИПРЕМЕ ЗА УПОТРЕБУ НАРОДНЕ СНАГЕ, ОДРЕЂИВАЊЕ ПОЧЕТКА РАДА, НАДЗОР И РЕЗУЛТАТИ ИЗВРШЕНИХ РАДОВА

#### Чл. 41.

Народном снагом имају се радити следећи радови: довозити грађевински материјал (камен, шљунак, песак, туцаник, цемент, опека, земља, вода и тд.) са места производње, складишта (депонија) или железничких и паробродских станица на место употребе, разастирање туцаника и шљунка, копане земље, чишћење и копање јаркова, равнање пешчаних стаза (банкина), насипање земљом, справљање и набијање бетона, туцање камена на путу или у мајдану, чишћење пута од блата, крпљење пута и пролока на путу, чишћење од наноса, корова и шибља, чишћење засутих пропуста и мостова, чишћење снежних сметова, сејање шљунка и песка, крчење шума, оправке провизорних објеката, обезбеђење од поплава и сви други послови за које се не тражи нарочита стручна спрема.

#### Чл. 42.

Сходно § 45. закона о самоуправним путевима, употреба народне снаге вршиће се, по могућству, у дане када је становништво најмање заузето пољским радовима.

Време у коме се имају обавити сви радови народном снагом на бановинским и општинским путевима, одређује Бан и о томе извештава општинске судове, среске путне одборе и техничке одељке преко среских начелства.

#### Чл. 43.

По пријему спискова обвезника личног рада тј. одмах после 10. марта, технички одељци при среским начелствима у споразуму са среским путним одборима припремају све техничке елаборате по којима се имају вршити радови народном снагом на бановинским путевима.

Прописно састављени и одобрени елаборати, у колико је то потребно за веће и теже радове, морају бити готови најдаље на 10 дана пре почетка рада народном снагом. Исто тако до тога рока технички одељци доставиће свима среским начелницима, среским путним одборима и општинским судовима на територији одељка табеларни преглед — распоред — из кога ће се видети: време када ће се и на којој деоници бановинског пута радити, какви ће се радови радити и какав ће алат поједине општине према врсти радова понети. У распореду ће одељци назначити: дан и час почетка рада као и где ће и у колико сати обвезници на рад доћи.

Овај распоред општински судови ће обнародовати грађанству на уобичајен начин на 10 дана пре почетка рада.

Технички одељци ће извршити и распоред

техничког особља за вођење надзора на појединим деоницама пута.

## Чл. 44.

Срески начелници одређују са своје стране полицијско особље, које ће се старати о реду, да би се народна снага што корисније употребила, како на бановинским тако и на општинским путевима.

Срески начелници контролишу рад општинских судова и среских путних одбора како при састављању спискова, тако и при извођењу радова и наплаћивању откупнина.

## Чл. 45.

Радовима на грађењу и оправкама бановинских путева среством народне снаге у техничком погледу руководи техничко особље техничког одељка при среском начелству на чијој се територији грађења и оправке буду вршиле.

За надзор на грађењу и оправкама може се по потреби одређивати и техничко особље Краљевске банске управе.

## Чл. 46.

Приликом извођења радова на бановинским путевима техничко особље има се старати да се сви радови изврше у свему по техничким прописима и солидно. Оно ће водити строго рачуна о елементима путова т. ј. ширини планума и горњег строја, нивелети пута, кривинама, правилном копању канала који треба да иду паралелно са осовином пута, давају довољних падова за одвођење атмосферског талога и т. д.

## Чл. 47.

За време радова народном снагом на бановинским путевима одређени управно-политички чиновник и технички орган као и претседник дотичне општине морају понети собом на рад, сваки за себе, спискове обвезника састављене по чл. 27. тач. а), овог правилника, послате им од стране општинских судова, и у сваки списак понаособ уносиће у одређену рубрику: ко је од обвезника на обласним путевима радио и колико, а ко није.

Поред овога сваки од ових спискова има бити на крају оверен од стране управно политичког чиновника, техничког органа и претседника суда, и то на тај начин што ће потврдити цифром и словима: колики је укупан број обвезника лично, заменом или са превозним средствима радио.

## Чл. 48.

За слаб резултат извршених радова у техничком погледу дисциплински је одговорно техничко особље својој претпостављеној власти, општинско у погледу неиспуњених обавеза у кругу своје надлежности управно-политичкој власти, а органи управно политичке власти својој претпостављеној управној власти.

## Чл. 49.

Грађење и одржавање општинских путева народном снагом врше општински судови, путни срески одбор и начелник среза преко својих органа.

Срески начелник ће у споразуму са среским путним одбором и општинским судовима израдити табеларни преглед — распоред — рада за општинске путеве, који ће садржати сва упуства као и распоред за бановинске путеве, поменут у чл. 43. овог правилника.

Сва стручна техничка упуства за радове на општинским путевима, а у случају потребе и технички надзор, дају технички одељци при среским начелствима.

Рад народном снагом на општинским путевима има се извести са истим списковима обвезника са којима се изводи и на бановинским путевима, и исти се за рад на општинским путевима попуњавају и оверавају од стране делегираних лица поменутих установа у ставу првом овог члана Правилника, на исти начин као и за бановинске путеве (чл. 47).

За ове радове има се употребити народна снага само из дотичне општине. У случају да се више општина споразумеју да изврше изграђивање или оправке својих путева заједнички, то се може учинити само уз одобрење среског путног одбора.

За слаб резултат извршених радова дисциплински је одговорно: општинско особље у погледу неиспуњених обавеза у кругу своје надлежности управно-политичкој власти, а органи управно-политичке власти својој претпостављеној власти.

## Чл. 50.

Жалбе на рђаво поступање и неправилан рад техничких и управно-политичких органа, среског путног одбора и општинских власти подносиће се начелнику среском.

## VI.

### Извештај о извршеним радовима на појединим самоуправним путевима употребом народне снаге

По завршетку радова употребом народне снаге на бановинским путевима, технички одељци при начелствима среским саставиће и доставити банској управи у року од месец дана, исцрпан извештај за сваки пут о постигнутим резултатима.

Извештај мора да садржи:

- 1) Колико је камена, туцаника, песка и шљунка у метрима кубним набављено и пренето народном снагом;
- 2) Колико је камена, туцаника, песка и шљунка употребљено на оправци дотичног пута среством народне снаге;
- 3) Колико је дужних метара нових ровова ископано;
- 4) Колико је дужних метара старих ровова очишћено;



- 5) Колико је дужних метара банкина (пешачких стаза) испланирано;
- 6) Колико је дужних метара просечено нових путева-варијаната;
- 7) Колико је извршено ваљања калдрмисања, пошљунчавања;
- 8) Колико је дебљина слоја пошљунчавања;
- 9) Колико је и каквих других радова извршено;
- 10) Колико је укупна дужина пута оправљена;
- 11) Колико је и каквих објеката, мостова и пропуста, оправљено.
- 12) Колико је нових објеката израђено и каквих;
- 13) Какво је стање пута по извршеној оправци;
- 14) Шта се има још урадити па да пут буде употребљив у свако доба;
- 15) Какав је био одзив грађана за лични рад (одзив изразити у процентима) и
- 16) Колико је укупна вредност извршених радова у динарима.

## VII.

**Прелазна наређења и завршне одредбе**

## Чл. 52.

Изузетно од чл. 27. овог правилника општински судови ће ове 1930. године израдити спискове обвезника под а) и б) у три равногласна примерка најдаље до 30. априла и ста-

К. V. Бр. 5306

20. марта 1930. год.  
Скопље.Начелник  
Техничког одељења  
Свет. Теодосијевић.

вити их на увид грађанству од 1. до 10. маја; а исправке спискова по чл. 30. овог правилника могу се тражити у овој 1930. години до 17. маја.

Изузетно од чл. 32, овог правилника општински судови ће ове године послати по један примерак објављених спискова начелнику среском и техничком одељку најдаље до 22. маја.

Припрема техничких елабората, предвиђена у ставу првом чл. 43. овог правилника, отпочеће у овој 1930. години одмах после 22. маја.

## Чл. 53.

Неплаћене откупнине од обвезника за рад народном снагом у 1929. год. општински судови ће наплатити најдаље до 15. јула 1930. г. После овог рока наплату откупнине вршиће срески начелници егzekутивним путем.

## Чл. 54.

Среским путним одборима и општинским судовима дају сва објашњења срески начелници у колико им поједине одредбе овог правилника нису јасне, а среским начелницима техничко одељење Краљевске банске управе.

## Чл. 55.

Овај правилник ступа на снагу од дана обнародовања и од тога дана престају важити сви правилници о употреби народне снаге, издатих од стране бивших обласних самоуправа на територији Вардарске бановине.

Бан  
Жив. А. Лавић.









## Уредба

### О службеним односима, установљењу места и припадностима службеника Вардарске Бановине.

На основу §§ 27., 28. и 31. Закона о банској управи, а по одобрењу Господина Председника Министарског Савета и министра унутрашњих послова III Бр. 1490430 од 22. марта 1930. год. које је дато у сагласности са Господином Министром Финансија под Бр. 145241 од 19. марта 1930. год. прописујем ову

### УРЕДБУ

о службеним односима, установљења места и припадностима бановинских службеника Вардарске Бановине.

#### Чл. 1.

Ако овом уредбом није што друго прописано, за бановинске службенике Вардарске Бановине, важе сходно прописи закона о чиновницима и осталим државним службеницима грађанскога реда од 31. јула 1923. год. и Закона о унутрашњој управи од 19. јула 1929. г.

#### Чл. 2.

Где је по законима поменутим у чл. 1. ове Уредбе за доношење извесне одлуке прописана надлежност било Министарског савета, било ресорног Министра за доношење одлука у погледу бановинских службеника Вардарске Бановине, надлежан је Бан Вардарске Бановине.

Где је по законима за доношење извесне одлуке надлежан стручни савет, за бановинске службенике доносиће овакве одлуке стручни савет Краљевске банске управе Вардарске Бановине.

Овај Савет састоји се од пет чланова, које одређује Бан Вардарске Бановине између чиновника, који су са службом у месту Краљ. Банске управе, по два члана морају бити из реда бановинских службеника. Бан ће у исто време, када одређује чланове стручног савета, одредити и два члана заменика.

Претседник Стручног Савета је најстарији члан по рангу, а најмлађи члан врши дужност деловође.

Савет се одређује на годину дана, почетком сваке године.

Решавање и гласање у Стручном Савету је тајно, а одлука се доноси већином гласова.

#### Чл. 3.

Прописи главе прве до закључно девете (чл. 1. 158.) Закона о чиновницима и осталим државним службеницима грађанског реда имају се примењивати на Бановинске службенике Вардарске бановине са овим изменама:

1. Све бановинске службенике поставља Бан (последња алинеја § 31. Закона о Банској управи).

II. Сва права стечена по решењима надлежних обласних скупштина, обласних одбора и обласних комесара о признању и урачунавању година службе имају се сматрати стеченим правима (чл. 13. Уредбе о утврђењу имовине, начину управе и буџетирању бановина) у колико се не утврди, по извршеној ревизији, да таква решења нису у складу са прописима односних обласних уредаба, које су важиле у време, када су таква решења донета.

Ревизију свих ових решења извршиће Стручни савет Краљевске Банске управе Вардарске Бановине (чл. 2. ове Уредбе).

III. Додаци на скупоћу и породични додаци бановинских службеника једнаки су као код државних службеника.

IV. Бановинским чиновницима прве категорије, који су пре прелаза у службу обласних самоуправа били политичко-управни чиновници или врше службу оваквог чиновника припадају додаци на службу по чл. 1. закона од 19. јула 1929. год. о измени чл. 102. Закона о унутрашњој управи.

V. За оне банске службенике, који су преузети од обласних самоуправа и том приликом променили места службовања, сматра се да су премештени по потреби службе.

VI. Пензије и отплатине службеника обласних самоуправа, које Бан није преузео, падају на терет бановинског буџета, а регулисаће се према последњим припадностима, што су их такви службеници примали на терет обласног буџета.

Породични додаци рачунаће се према тачки III. овога члана. VII. Прописи главе VIII. Закона о унутрашњој управи (дисциплинска одговорност) важе у целости за бановинске службенике.

Где је, у смислу ове уредбе, надлежан управни суд, надлежан је Управни суд у Скопљу.

Ова уредба ступа на снагу даном када се објави у Службеном Листу Кр. банске управе Вардарске Бановине.

31. марта 1930. год.

у Скопљу  
I. Бр. 7838

Заменик Бана  
Вардарске бановине  
помоћник  
Драг. Д. Тодоровић

## Стечај.

### За израду идејних скица за Банску Управу и Банске Дворе у Бањој Луци.

Краљевска Банска Управа у Бањој Луци расписује утакмицу за израду идејних скица за Банску Палату и Банске Дворе у Бањој Луци, под следећим условима:

#### А) Општи услови

1.) Утакмица је Југословенска и на истој могу учествовати држављани Краљевине Југославије.

2.) Оцењивачки суд састоји се из чланова,

а према решењу Господина Бана Врбаске Бановине V. Број 3182/30 год.

1.) Професор универзитета арх. г. Петар Бајаловић.

2.) Начелник техничког одељења банске управе г. инж. Стеван Бесарић.

3.) Архитекта министарства грађевина г. Момир Корунковић.

4.) Технички саветник банске управе г. Љ. Т. Николић.

5.) Архитекта банске управе г. Бранко Јовановић.

#### За заменике:

1.) Професор универзитета архитекта г. Бранко Танезовић.

2.) Технички инспектор банске управе г. Милан Пањковић.

3.) за овај стечај одређују се следеће награде:

а) прва награда 50.000, динара

б) друга награда 35.000, динара

в) трећа награда 20.000, динара

г) четврта награда 10.000, динара

4) Оцењивачки суд је овлашћен да предложи, ако нађе за потребно, откуп ненаграђених радова у суми од 15.000 дин. У овом случају сваки откупљени рад био би плаћен по 5.000 дин.

5) Оцењивачки суд поднеће Банској Управи извештај о резултату стечаја, најкасније за 10 дана од рока за предају радова одређеног.

Радови, који су предати на време, а приспели за време рада Оцењивачког Суда, биће узети у оцену.

6) Награде и откупи биће исплаћени утакмичарима у року од 10 дана по објављеном резултату стечаја.

7) Сви радови са стечаја биће јавно изложени 15 дана по свршетку рада Оцењивачког Суда.

8) Сви награђени и откупљени радови својина су Врбаске Бановине, и она са њиме располаже и употребљава их по своме нахођењу и потреби.

9) Награђени и откупљени радови моћи ће се узети у року од 30 дана по закључењу изложбе. После овога рока Банска Управа не одговара за њих.

#### Б). Програм и технички услови:

1) И зграда Банске Палате као и зграда Банских Двора треба да послужи:

а) — Јавним потребама.

б) — Да градилиште буде што боље искоришћено

в) — Да архитектура буде као украс граду с обзиром на постојећу православну цркву.

Детаљнији грађевни програм о величини и броју просторија како у Банској Палати тако и у Банском Двору, даће се уз ситуацију земљишта,

Фасада да буде обрађена у чистом стилу монументалне архитектуре, које такмичари мо-

гу сами бирати. Жеља је да буде у народном духу.

2) На ситуацији ће бити означено на коме ће се месту подићи Банска Палата, а на коме Бански Двори.

3) Од утакмичара се тражи:

а) Ситуација у размери 1:500

б) Све основе у размери 1:200.

в) Потребни пресеци ради добијања јасне преставе о ауторовој замисли у размери 1:200

г) Перспективни изглед из тачака А и Б на ситуацији означеним за обе зграде.

д) Сви цртежи и прилози морају имати и исти знак као и завој, у коме ће се јасно исписати име и адреса утакмичара.

ђ) Рок предаје 25. мај 1930. године.

За утакмичаре ван Бање Луке овај рок важи као рок предаје радова на месној пошти, што се има доказати поштанском признаницом, чији се дупликат има послати у препорученом писму Банској Управи у Бањој Луци.

Ови утакмичари треба телеграфски да известе Банску Управу о предаји својих радова на месној пошти.

Из канцеларије Банске Управе Врбаске Бановине К. V. Број 3694 од 18. марта 1930 г.

## Оглас

### ЛИЦИТАЦИЈА КАНЦЕЛАРИЈСКОГ МАТЕРИЈАЛА

Опште Одељење Краљевске Банске Управе Вардарске Бановине у Скопљу, на основу чл. 82 и 89 закона о Државном рачуноводству, одржаће у скраћеном року на дан 23 априла текуће године у 11 часова у својим просторијама прву усмену лицитацију за набавку потребног канцелариског материјала.

Мустре и услови могу се видети сваког дана у економату Банске Управе.

Пре почетка лицитације заинтересовани имају положити кауцију од 10.000 динара у готовом новцу или вредносним папирима на каси Општег Одељења где ће се лицитација одржати и поднети уверење о плаћеној порези.

Из канцеларије Општег Одељења Вардарске Бановине I. Бр, 8034 од 1 априла 1930, године.

### Пажња претплатницима

Овим извештрвамо све наше претплатнике, да смо Службени Лист Вардарске Бановине послали квима оним установама, предузећима, заводима, или појединим личностима, који су, према члану 8 правилника о Службеном Листу Вардарске Бановине, обавезни да се претплате на Службени Лист. Обавештавајући их о предњем, молимо их да претплату шаљу на адресу Банске Управе, Опште Одељење I.

# К њ и ж а р а Ш т а м п а р и ј а

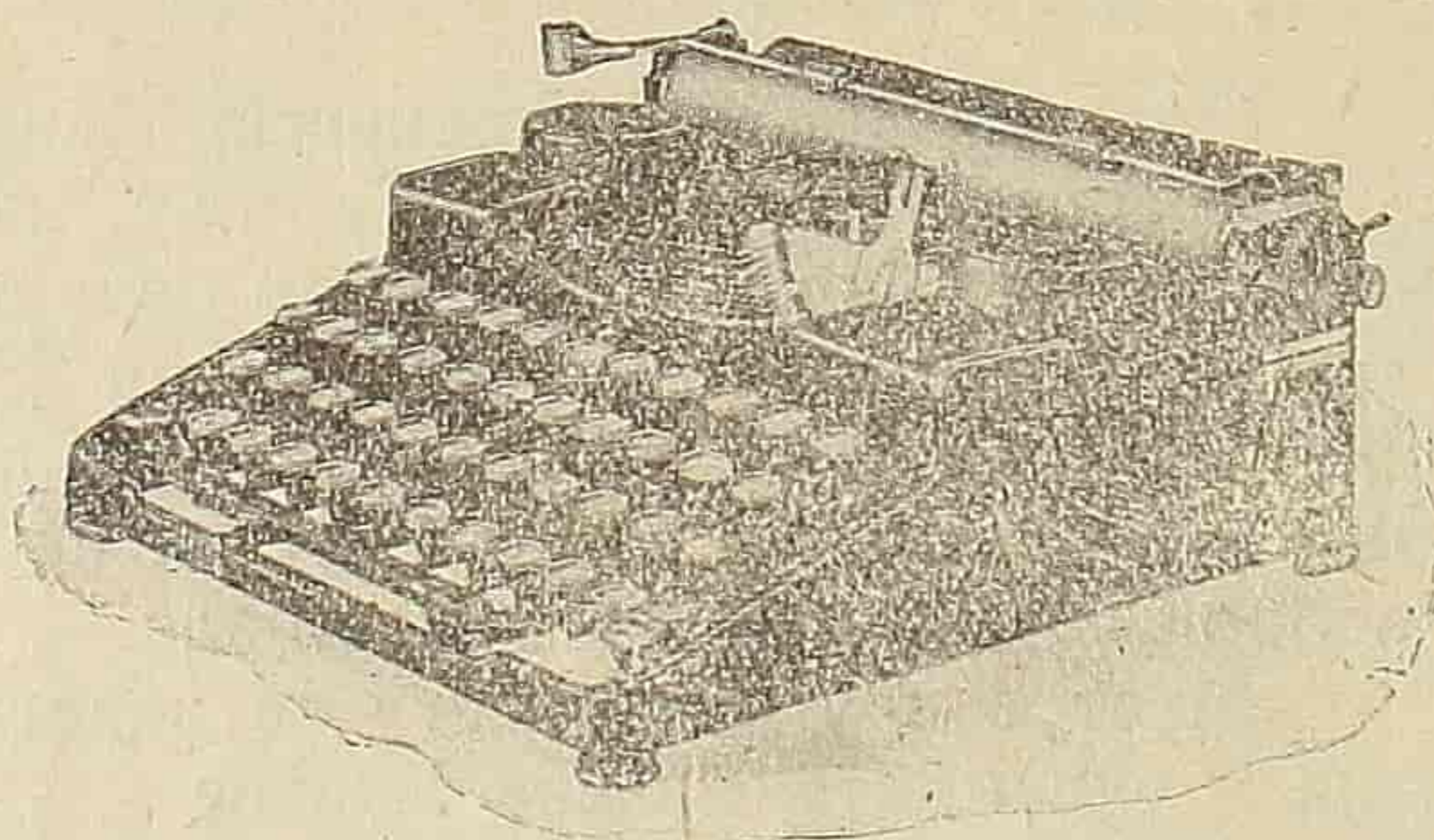
и трговина канцеларијског материјала

## Василија Димитријевића

Телефон 182 С К О П Љ Е Телефон 182

Поред богатог стоваришта целокупног канцеларијског, школског и цртаћег материјала, има и све монополисане хартије државног издања. Главна препродаја за Вардарску Бановину по установљеним ценама свих **закона и правних књига** новог доба издање Геце Кона Београд. Препродавцима и књи- жарима уобичавени р а б а т

**Штампарија** прима све обрасце, плакате, етикете, позивнице, дела, новине и сав остали штампарски посао у једној и више боја у неограниченим форматима као и количинама. Израда технички усавршена. Рад на најмодернијим машинама. **Књиговезница** и КАРТОНАЖА прима на израду у тврдом и меком повезу у свили, кожи и платну обичне и патент протоколе као и све остале књиге по најсолионијим ценама. Исто тако израђује кутије за акта и преписку и остало.



### На отплату и за готово

писаћих машина

**„JUVENTA“** са 84 зна- кова на 3 реда лака и тиха при писању за динара 1975.—

**„GLORIJA“** на 4 реда са свима потребним знаковима најподеснија у брзини, лакоћи и истрајности од осталих фабрикаата, а цена јој је само динара 2975.— има у ћирилицы и латиница.

ТОЧКОВИ (БИЦИКЛИ) фабрике „Лирман“, „Шампион“, „Ипаг“ и чувене светске марке у брзини, лакоћи и истрајности „Пух“ по цени од 1400—1900 динара.



Грамофон са 10 плоча марке „Odeon“, „Limaniја“ и „Slavuj“ од 450-1300 динара. Плоча најновијих шлагера разних фабрикаата од наших и страних певача. ФИЛИПС радио апарате од 2-5 лампе. Тражите проспекте од главне претпродаје за Вардарску Бановину:

**Филијала књижаре Василија Димитријевића, Скопље**