

10 ОКТОБРА 1931. ГОД.
СУБОТА

БРОЈ 2 ДИНАРА

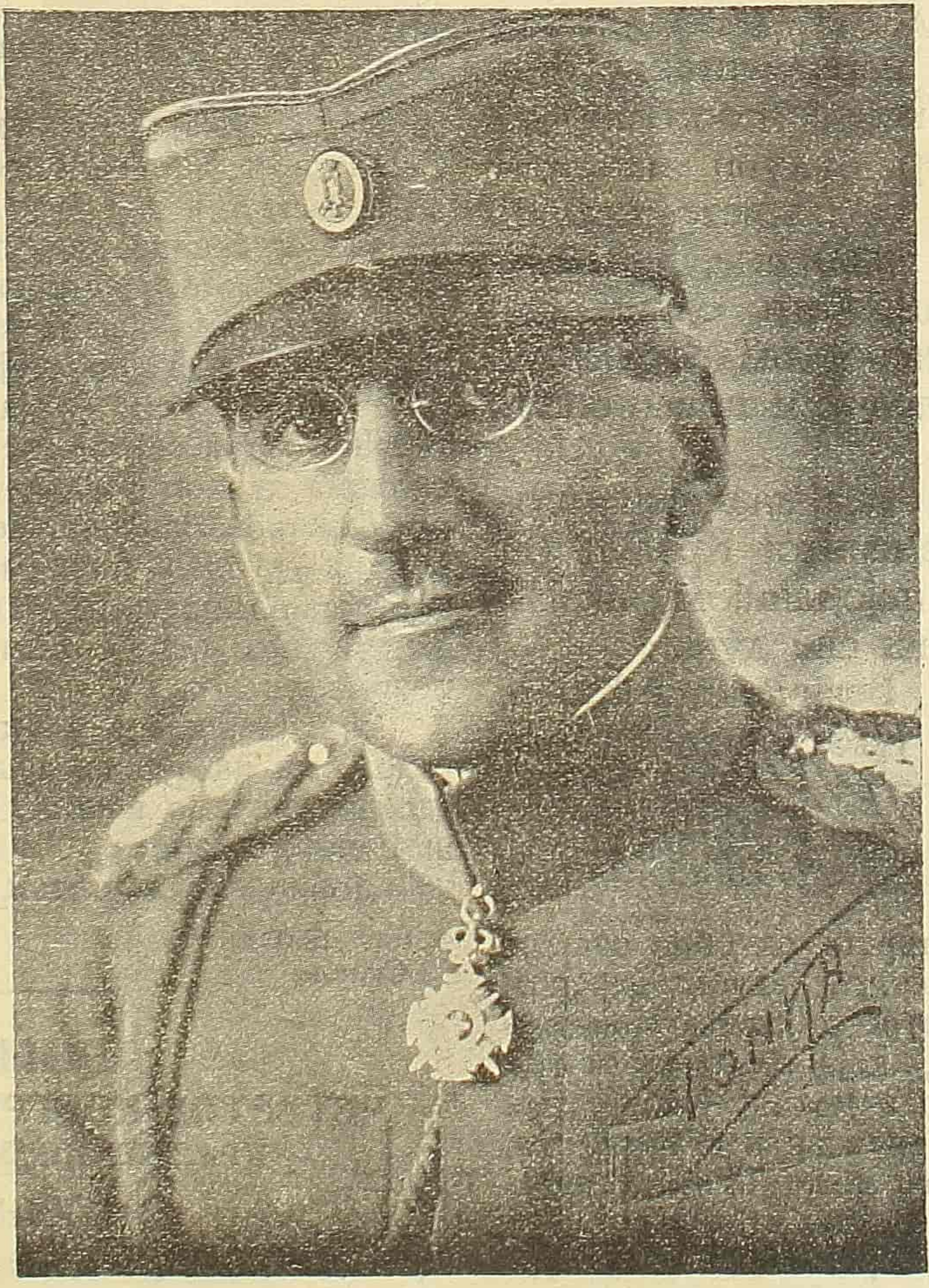
ГОДИНА II. Број 93-96.
СКОПЈЕ

СЛУЖБЕНИ ЛИСТ излази један пут недељно. Год шва претплата је 80, а за иностранство 140 динара. Огласи се примају по утврђеној тарифи. Рукописи, огласи и претплата се шаљу на адресу Банске Управе за Уредништво Службеног Листа. — Уредник СИМИЋ СТЕВАН, директор гимназије у пензији.

УСТАВНО ДОБА

Његово Величанство, наш узвишени суверен Краљ Александар, својим отменим гестом, а следећи стопама својих великих предака, обдарио је *шрећег сејте мбра* ове г. нашем народу Устав, којим је прекинуто досадање изузетно стање, а које је било, као што смо благовремено истакли, диктовано битним интересима наше нације и државе.

Нови Устав је нарочито подвукао идеје, које су добиле оваплоћење у Краљевој прокламацији од *шестога јануара* и акту од *шрећег октобра*: Један недељиви Југословенски народ моћне Југославије и подела државе на девет самоуправних бановина. И с обзиром на болна искуства, стечена у ранијем парламентаризму, нови Устав је пред-



Њ. В. КРАЉ АЛЕКСАНДАР I. КАРАЂОРЂЕВИЋ
Краљ Југославије

видео образовање само таквих политичких група, које неће базирати на племенским, покрајинским и верским начелима, већ се политичке групације могу формирати на чисто програмским концепцијама у којима ће преовлађивати прописи и начела новог устава. Према томе друкчије странке у земљи су посве искључене. Важна је новина у овоме уставу, што се јавља за целу државу један носилац државне листе док политички срезови могу имати и више посланичких кандидата од којих ће бити изабрани они, који добију већину гласова. Даље активни чиновници не могу бити истовремено и народни представници, а народни посланик, чим се прими државне службе, или чим напусти стран-

ку којој припада носилац државне листе, са којим је везао свој мандат, губи право на звање народног посланика. Овим уставом су регулисане и бановинске самоуправе и детерминисане дужности банова, којима су појачана права.

Друга и врло важна новина је уставна Сената, чији ће се делокруг рада утврдити нарочитим законом, али је потребно истаћи, да се ни једна скупштинска одлука не може санкционисати без сагласности Сената и обратно, те је тиме зајемчен правилан и целисходан рад оба дома. Половину сенатора бира народ, а другу половину Краљ, те је том одредбом загарантовано да ће у овај дом доћи људи достојни поверења које ће им се указати.

Имајући пред собом наш нови Устав од трећег септембра, изборни Закон и све што је после тога следовало, можемо са пуно права и разлога нагласити нашим читаоцима, да се никада више неће, са повратком парламентарне ере повратки и стање које је постојало до шестог јануара, јер будући народни посланици имају да се посвете искључиво законодавним радњама, те само и једино тако радећи, бити одани сарадници свога узвишеног владооца, верни тумачи својих бирача и прави синови свога народа.

Поздрављајући и овај значајни историски акт нашег племенитог Краља, ми Га поздрављамо са најоданијом захвалношћу, кличући Му из све душе:

Да живи Његово Величанство Краљ,
Да живи моћна Југославија.

Правнички Конгрес у Скопљу

Данас у недељу четвртог октобра ове године, почињу, у нашем стародревном царском Скопљу, заседања четвртог конгреса правника Краљевине Југославије, која ће трајати три дана. Нашем граду као и Јужној Србији тим чином је указана ретка пажња и велика част. И ми смо поносни што можемо, са неописаним задовољством и ретким одушевљењем, поздравити један високо просвећени и културни сталеж, који у нашем социјалном и државном животу заузима тако деликатно и угледно место као што су правници. А наша радост је у толико свечанија и у толико изразитија, што ћемо у својој средини видети и загрлити нашу

браћу из свих крајева наше простране и моћне Југославије. Одушевљени смо кад видимо претставнике наше дичне престонице, тог жаришта државног и народног јединства; срећни смо кад пружамо братски загрљај нашем китњастом белом Загребу, месту у коме је поникла Југословенска мисао; раздрагани смо кад поздрављамо нашу браћу из гиздаве Љубљане; поносни смо када дочекујемо синове отменог Дубровника и ведрога Сплита и свих светиња са нашег плавог Јадрана; Дичимо се што можемо отворити своја срца и своје душе пред племенитим изасланицима из китњастог Сарајева, напредног и отменог Новог Сада и пред охолом соколима нашег Цетиња.

Поздрављајући ову елиту наших покрајина, ми дочекујемо раширених руку нашу милу и драгу браћу и отварамо им, по нашем традиционалном обичају, наше домове, молимо их да нам не замере у нашим скромностима. Јер ми се не можемо похвалити ни раскошима ни богатствима, јер је петвековно ропство, оставило тешких упечатака у свима кутићима наше бановине, али смо ипак сви ми очували нашу ведрину, националну свежину, пуну и неограничену љубав према нашој браћи из свих делова Југословенства, којима ћемо показати да је наша безгранична оданост вазда била племенита, велика и одушевљена кад је се тичало народног и државног јединства, јер нам у братском загрљају, лежи сила, моћ и спас.

Скопље, а са њим и цела Вардарска Бановина су срећни када се у Душановој престоници држи овај четврти Конгрес Југословенских правника, јер се тим чином одаје истовремено и достојни пијетет нашем великом законодавцу, који је на Спасов дан, пре пет тисућа осамдесет и две године прогласио на обалама хучног Вардара тако познати и чувени Душанов Законик, дело, које код свих нас емоцира дубоко поштовање и национални понос при помисли, да се и ми имамо чиме подићи чак и пред великим и напредним народима.

У најлепшој жељи за плодним и срећним радом, ми из дубине душе, а уз најлепше поздраве, кличемо нашим драгим гостима и нашој милој браћи:

Добро нам дошли и живели!

4. окт. 1931 г.
Скопље

Ст. Симић.

ПРОГРАМ ЧЕТВРТОГ КОНГРЕСА ПРАВНИКА КРАЉЕВИНЕ ЈУГОСЛАВИЈЕ

А. НАУЧНИ ДЕО

Први дан Конгреса, недеља 4 октобра 1931

У 10 сати:

Свечано отварање Конгреса у великој сали Официрског Дома

а) Претседник Конгреса г. Д-р Драгољуб

Аранђеловић, професор Универзитета отвара Конгрес.

б) Претседник Приређивачког одбора поздравља учеснике.

в) Реч Господина Министра Правде.

г) Говор почасног претседника Конгреса г. Живојина А. Лазића, бана Вардарске бановине.

д) Претседник Општине скопске г. Јосиф Михаиловић, архитекта, поздравља госте.

У 11 сати:

Читање реферата:

Душанов законик

Референти: г. Д-р Метод Доленц, професор Правног факултета у Љубљани; г. Д-р Драгутин Јанковић, адвокат и хонорарни професор Универзитета у Београду; и г. Д-р Алексије Соловјев, професор Универзитета у Београду.

У 15 sati:

Rad u sekcijama u prostorijama Filozofskog fakulteta, Kej 13 oktobar

I. sekcija:

Monopol duvana i njegova pravna priroda.

Referenti: g. Dr. Milan Stojadinović, ministar na raspoloženju, iz Beograda i g. Dr. Špiro Perušić, generalni sekretar Zagrebačke berze.

II. sekcija:

Minimum za egzistenciju (§ 471 srp. građ. sud. post.)

Referenti: g. Dr. Dragoljub Aranđelović, profesor Univerziteta u Beogradu, g. Dr. Srećko Zulja, profesor Univerziteta u Zagrebu i g. Dr. Ludvik Bem, profesor Univerziteta u Ljubljani.

III. sekcija:

Naknada štete prouzrokovana motornim vozilima.

Referenti: g. Dr. Mladen Pliverić, profesor Univerziteta u Zagrebu, g. Dr. Anton Štuhec, apelacioni sudija u Ljubljani i g. Dr. Vidan Blagojević, advokat u Beogradu.

IV. sekcija:

Hipoteka na stoci

Referenti: g. Mihajlo Konstatinović, profesor Univerziteta u Subotici, g. Božidar Vlajić, advokat u Beogradu i g. Dr. Ivo Matijević, sudija u Sarajevu.

Referenti čitaju svoje referate.

Diskusija.

Други дан Конгреса прнедељак, 5 октобра

У 9 сати:

Продужење рада у секцијама.

У 18 сати:

а) Читање и пријем закључака. б) Избор чланова сталног одбора за Конгрес. в) Предлози и питања. г) Закључак Конгреса,

Б. ЗАБАВНИ ДЕО

Први дан конгреса 4 октобра

У 16 сати:

Трке Вардарског кола јахача, на тркалишту код Идадије.

У 21 сат:

Свечани банкет гостима у просторијама палате Официрског Дома.

За даме, учеснице Конгреса:

У 16 сати:

Сва женска друштва у Скопљу, после њихове свечане седнице у Дому Кола Српских Сестара, приређују изложбу женских радова и чајанку.

Други дан Конгреса 5 октобра

У 20^{1/2} сати:

Свечана претстава: „Коштдна“, од Боре Станковића, у Народном позоришту у част гостију.

За даме, учеснице Конгреса:

У 10 сати:

Фидак, у поворци жена обилаци сва војничка гробља и костурницу. При повратку, разгледање дома Удружења жена Вардарске бановине.

У 15 сати:

Посета Дому „Књегиње Зорке“ и Српске Мајке“.

У 18 сати:

Женски покрет дочекује госте у својој вечерњој школи.

Трећи дан Конгреса, уторник 6 октобра

Šetnje po Skoplju:

1) Музеј Јужне Србије, Хигијенски завод, црква Sv. Spasa, Sultan Muratova džamija, Kuršumli Han, groblje franc. ratnika, Filozofski fakultet, kosturnica srpskih ratnika i t. d.

Izleti u okolini Skoplja:

2) Nerezi — Sv. Pantelejmon, klisura Matka sa manastirom na Treski, rimski akvadukt kod Bardovaca, Katlanovska Banja, Skopska Crna Gora sa zadužbinama Nemanjića i t. d.

Četvrti dan Kongresa, u sredu, 7 oktobra

Izzet na Kosovo — Gračanicu i Ohrid — Sv. Naum.

U četvrtak, 8 oktobra:

Izleti: Bitolj—Kajmakčalan, Peć—Dečane, Kosovska Mitrovica—Vrnjačka Banja.

Напомене.

Saopštenja o časovima polaska i podvoznim sretstvima za ihlate van Skoplja daje sekretarijat u palati Oficirskog Doma.

Za izlete prijaviti se sekretarijatu jos 4 oktobra, najdalje do 8 časova.

Za izlet Kosovska Mitrovica—Vrnjačka Banja mogu se prijaviti samo oni koji se žele vratiti prugom Mitrovica—Raška—Kraljevo,

ПРАВИЛНИК О ГРАДСКОЈ ТРОШАРИНИ ОПШТИНЕ СКОПСКЕ

Опште одредбе

Чл. 1.

Под именом градске трошарине општине Скопске, разуме се једна врста посредног пореза на потрошњу извесних предмета, у трошаринском реону општине Скопске, а који се наплаћује на начин прописан овим правилником, по трошаринској тарифи која је саставни део овог Правилника.

Чл. 2.

Предмети потрошње у границама трошаринског реона општине Скопске, предвиђени су у тарифи, која је саставни део овог Правилника, плаћају општинску трошарину.

Они подлеже плаћању општинске трошарине било да се производе у границама трошаринског реона, било да се уносе са стране у трошаринском реону.

Чл. 3.

Трошарински реон јесте део општинског атара, који је као такав утврђен овим Правилником и простире се: од трошаринске станице Бр. 1. (Ајдар Баба) правом линијом на исток преко православног гробља до уласка у општински парк на Чаиру. Одатле средином брда зв. „Гази Баба“ изнад насеља до имања Бановинског расадника. Од Бановинског расадника правом линијом на Вардар, која избија испод општинских кланачних штала. Од Вардара преко општинског острва на трошаринску станицу зв. „Ђиришана“. Од ове станице колским путем до железничке станице Војвода Путник, а одатле железничком пругом до железничког тријангла. Са тријангла преко празног простора до раскрснице сеоских путева код Бирарије. Од Бирарије иза последњих кућа села Црнича путем поред цркве до фабрике Тохоља и Гавриловића, остављајући ову фабрику, православно и католичко гробље у реону, јазом позади ових гробља и Хигијенског завода све до чесме зв. Капештец. Одатле правом линијом на север преко железничке пруге поред имања Треске А. Д. остављајући исто у реону, иза последњих кућа у Дебар Мали граничном линијом општинског имања. Од Вардара правом линијом на трошаринску станицу „Ајдар Баба“.

Чл. 4.

Општинску трошарину, на предмете изложене у трошаринској тарифи, не плаћају:

а) Предмети намењени за непосредну употребу Дома Њ В. Краља;

б) Предмети намењени за непосредну употребу дипломатских лица, акредитованих у Скопљу, ако се иста права признају нашем дипломатском кору у дотичним државама;

в) предмети стране производње, кад се преко трошаринског реона општине Скопске превозе кроз трошарински реон без задржавања више од шест радних часова (транзитна роба);

г) предмети трошарински, који се денатурисани и иначе употребљавају од стране државних и хуманих установа, за хумане и научне циљеве, сузбијање зараза, бактериолошка испитивања и др. у колико је то по постојећим прописима допуштено и то по претходној оцени и одобрењу општинског суда за сваки поједини случај посебице;

д) предмети намењени за војне потребе, у смислу чл. 74. Закона о администрацији војске и морнарице;

ђ) употребљавано покућство (сеоба) и девојачка спрема;

е) употребљаване ствари путника, које носи као пртљак за своју потребу, као и остали предмети потрошње потребни при путовању;

ж) предмети трошарински, који се уносе у јавна или приватна трошаринска сместишта, у колико сопственик робе буде испуњавао услове предвиђене овим правилником;

з) селекциона семена, саднице и земљорадничке справе, које се преко пољопривредних друштава и установа народу дају за унапређење земљорадње;

и) сви трошарински предмети, које општина непосредно набавља за своје потребе;

ј) сви предмети намењени јавним музејима и библиотекама за њихове збирке;

к) предмети који су из трошаринског реона послати на страну па се у року од 15 дана врате натраг пошиљаоцу, кад год овај докаже фактуром и товарним листовима да је исту робу заиста из Скопља експедирао и на њу раније трошарину платио.

л) предмети произведени у трошаринском реону, кад се извозе за потрошњу на страну.

Чл. 5.

На трошаринске предмете означене у трошаринској тарифи, наплаћује се општинска трошарина при пуштању у промет или потрошњу.

Чл. 6.

Ни један трошарински предмет не може се пустити у слободан промет или потрошњу, докле за њега није плаћена трошарина.

Трошарина се плаћа на улазу у трошарински реон на одређеним трошаринским станицама, које су за то означене и видљивим, знацима обележне.

Чл. 7.

Обележена места на којима се трошарински предмети могу уносити у трошарински реон зову се трошарински путеви. У њиховој непосредној близини морају се налазити трошаринске станице, на којима се врши пријава, преглед, наплата трошарине и експедиција трошаринских предмета.

Чл. 8.

Број станица и стражара као и места, где ће се која поставити, одређиваће према потреби општински суд а положај и конструкција истих морају бити такви, да контролним трошаринским органима буде потпуно омогућена контрола транспорта и целокупног саобраћаја у унутрашњости трошаринског реона.

Чл. 9.

Предмети означени у трошаринској тарифи плаћају трошарину:

а) кад се са стране увозе за потрошњу у трошарински реон;

б) кад се производе у трошаринском реону ради продаје и потрошње у самом реону; и

в) кад се из слободног сместишта пусте у слободан промет и потрошњу.

Чл. 10.

Трошаринској контроли подлеже, како лица која улазе у трошарински реон и њихови транспорти, тако и произвођачи трошаринских предмета и сировина, које служе производњи трошаринских предмета.

Исто тако трошаринска власт овлашћена је да при улазу у реон града Скопља може претресати и прегледати кола, товари и ствари путника. Но, прегледање личности путника није дозвољено, изузимајући она лица, за које постоји писмени доказ било од стране трошаринског органа или од стране самих општинских часника или познатих грађана, о томе, да исти собом носе кријумчарске ствари.

Чл. 11.

Сви трошарински предмети, који се уносе у трошарински реон, подвргавају се при уносу трошаринском прегледу и експедицији.

Према томе, не сме се ни један предмет унети у трошаринском реону општине Скопске и пустити у слободан саобраћај, докле трошарински орган не изврши преглед и експедицију, на начин који је за то прописан.

Чл. 12.

Прегледу и експедицији претходи пријава трошаринских предмета. Експедиција се завршује издавањем потребних признаница о плаћеној трошарини, и стављањем трошаринског обележја дотичне станице.

Чл. 13.

Свако лице, које хоће да унесе неки трошарински предмет у град дужно је о томе учинити пријаву трошаринским органима на увозној станици.

Исто тако дужни су произвођачи предмета да за све случајеве прописане овим Правилником, поднесу у одређеним роковима потребне пријаве.

Пријаве трошаринских предмета, који се из унутрашњости земље уносе у трошарински реон, чине се усмено, а пријаве произвођача врше се писмено.

Пријаве морају бити тачне и у свему одговарати стању ствари.

Чл. 14.

По учињеној пријави трошаринског обвезника, надлежни органи трошаринске власти извршиће прво преглед предмета и уверити се у истинитост пријаве, па затим по потреби извршити анализу, на основу чега ће се учинити разрез и наплата трошарине, према постојећој трошаринској тарифи.

Сва роба, било да се увезе преко трошаринске станице, царинарнице, поште, железничких магацина било преко других трошаринских станица, мора у циљу плаћања градске трошарине бити прегледана и бројно и квалитативно и на исту мора бити плаћена трошарина.

Чл. 15.

Предмети за људску храну као: сирово и суво месо, шунке, сланина и остали производи и прерађевине од меса и животињских честица, неће се пуштати да се у град унесу док их лекар не прегледа и утврди да за храну нису штодљиви.

Место на коме ће лекари преглед вршити одредиће општински суд.

Чл. 16.

Предмети за које буде лекарским прегледом утврђено да су по здравље штодљиви, предаће се сопственику, тек пошто се денатуришу на начин, који је за то прописан од стране ветеринарске власти, али ће се на те денатурисане предмете наплатити трошарина, ако је тарифом предвиђено и за тако денатурисане предмете.

Чл. 17.

Домаћа и страна вина у бурадима, ракија и и др. алкохолна пића, сем пива, морају се при уносу у град прегледати и утврдити садржина алкохола.

Чл. 18.

За премер трошаринске робе на трошаринском кантару у колико исти има да служи искључиво као основа за наплату трошарине не плаћа се никаква накнада.

Но ако би сопственик тражио докуменат о извршеном премеру којим би се хтео користити при продаји робе, наплаћиваће му се накнада за мерење.

Разрез и наплата трошарине

Чл. 19.

Трошарина се према врсти робе наплаћује: по тежини, комаду, количини, јачини и запремини како је то у појединим бројевима тарифе одређено.

Чл. 20.

Трошарина у колико се наплаћује по тежини, наплаћује се на чисту (нето) тежину, а

трошарина у колико се наплаћује по запремини, без обзира на судове и завоје, у којима се предмети пакују, наплаћује се по целокупној запремини.

Нето тежина изналази се по одбитку одређене стопе таре, предвиђене овим Правилником.

Роба која се продаје заједно са амбалажом, тара се на амбалажу неће одбијати, већ ће се рачунати бруто за нето.

У случајевима где се тарифом предвиди наплата на течност по тежини узимаће се, да је један литар раван тежини једног килограма.

Чл. 21.

Трошарина се плаћа готовим новцем у државној законској монети одмах при уносу робе у трошарински реон, у колико није иста ослобођена плаћања трошарине по прописима овога правилника.

Чл. 22.

На предмете произведене у трошаринском реону општине Скопске од сировина на које је општинска трошарина плаћена, трошарина се наплаћује по одбитку плаћене трошарине на сировине.

У сваком оваквом случају одредиће се однос и сразмера између утрошеног материјала и прерађевине, по прописима који важе за наплату државне трошарине.

Чл. 23.

Ни један произвођач трошаринских предмета у трошаринском реону не сме из своје радионице односно магацина изнети ни један предмет и пустити у промет или потрошњу у трошаринском реону док се на исти не плати општинска трошарина.

Чл. 24.

Сваки произвођач трошаринских предмета, који је у исто доба и продавац ових предмета на детаљ, дужан је да има продавницу тих предмета одвојено од радионице.

Чл. 25.

За наплату општинске трошарине надлежне су све трошаринске станице без разлике, на сву трошаринску робу добивену са стране или произведену у трошаринском реону.

Чл. 26.

Наплата трошарине на предмете приспеле преко поште или царинске поште, вршиће се на основу пријаве учињене од стране пошиљаоца на спроводном листу или фактури дотичног пакета.

Ради овога пошиљаоци поштанских пакета биће дужни да уз спроводни лист пакета приложе фактуру у којој ће означити: врсту робе, комада и колићину. На основу пријаве трошарински органи извршиће разрез и наплату трошарине према одређеној стопи трошаринске тарифе. Трошарински органи ради провере ис-

тинитости пријаве означене на спроводном листу поштанског пакета, кад за сходно нађу, стављаће на пакету ознаку да се пакет у радњи или на дому примаоца не отвара док од трошаринских органа не буде прегледан.

Кад се прегледом пакета утврди да је пријава нетачно учињена, прималац ће се казнити поред наплате редовне трошарине, још и пестоструким износом трошарине на ту робу, на лицу места.

Ко буде пакет отворио, на коме је стављена ознака да се не отвара до доласка трошаринских органа, сматраће се да је учинио кријумчарење и биће кажњен, поред одузимања робе, још и невчаном казном од 500 до 2000 динара.

Чл. 27.

Трошарина се наплаћује по трошаринским признаничним књигама и трошаринским маркама.

Облик трошаринских признаница и марака и њихове врете, начин њихове израде, продаје и употребе, прописује општински суд.

Чл. 28.

Наплаћена трошарина по трошаринским признаницама и маркама предаће се општинској каси и предајним листама сваког трећег дана, а веће станице, где су дневни приходи виши од 2000 динара, сваког дана.

Да је наплаћена трошарина предата општинској каси, служиће као доказ једино потврда благајне на полећини последње признанице, на којој ће се означити предата сума и број дневника касе са потписом благајника и овере контролора наплате.

Чл. 29.

Као доказ да је на какав предмет плаћена трошарина важи једино трошаринска признаница или марка.

Трошаринска власт може кад за сходно нађе, а по решењу суда, да у поједине радње изврши контролу над робом да ли је на њу плаћена општинска трошарина. Ако се приликом прегледа робе утврди да на известан део није плаћена трошарина или сопственик не поднесе какве доказе о томе, роба ће се одузети као кријумчарска а са сопствеником поступити по чл. 60 и 61 овог Правилника.

Чл. 30:

Наплата мање прорачунате и наплаћене трошарине на трошаринске предмете у трошаринском реону општине Скопске, се може извршити од произвођача односно потрошача у року од годину дана, од када је целокупну трошарину требало платити.

Но, ако се мање наплаћена трошарина не би могла наплатити од трошаринског обвезника, било да нема од чега, било да се он не може да пронађе, наплаћиваће се од трошаринског органа, који је прорачун и наплату извршио, у року од једне године.

Чл. 31.

Непажљивост трошаринских органа при наплати општинске трошарине и примени тарифе, у колко не би биле материјалне штете, казни се дисциплински.

Транзитна роба

Чл. 32.

Под пролазном или транзитном робом разуме се она трошаринска роба, која без задржавања на једној станици у трошарински реон уђе, а на другој станици из трошаринског реона изађе.

Слободан пролаз кроз трошарински реон признат је сваком под условом да се придржава у свему прописа овог Правилника.

Чл. 33.

Свако лице, које хоће да извесну робу кроз трошарински реон експедује, дужно је да се у том циљу обрати трошаринској власти на увозној станици за одобрење и спровод.

Трошаринска власт одмах по пријему пријаве извршиће преглед и премеравање робе и пребројавање појединих колета, па све то унеће у спроводницу, у којој ће се у исто време назначити и каква су обележја на робу стављена, а од увозника усети у готовом новцу кауцију, колико износи трошарина на сву робу и 15 динара за спроводни лист. Ако на робу не износи трошарина више од 50 динара, издаће се спроводница чији бланкет износи 1 дин.

Чл. 34.

Уникат спроводнице предаће се сопственику а дупликат задржати код увозне станице ради контроле.

Чл. 35.

При извозу робе дужан је сопственик да уникат спроводнице преда станици, чији ће органи одмах сравнити робу са спроводницом, па ако се нађе, да је роба у реду приспела, вратиће му се кауција за рачун увозне станице која је кауцију наплатила.

Повраћај кауције извршиће се по признаци за коју се плаћа три динара.

Чл. 36.

Ако је роба сувише кабаста и не дозвољава детаљан преглед, при пријави за транзит, увозна станица може одредити спроводника (трошаринског органа) који ће пратити робу до извозне станице.

Чл. 37.

Превоз односно транзит робе може се вршити само преко ових главних станица: „Ајдар Баба“, „Кумановски Пут“, „Железнички магацин“, „Тетовски Пут“, Пумпа, Треска, Чарир и Ђиришане.

Преко осталих станица превоз робе није дозвољен без нарочитог одобрења суда.

Чл. 38.

У сваком случају превозна роба мора изаћи из трошаринског реона у року од шест радних часова, од часа пријаве за транзит, што ће бити означено и на самој спроводници робе. После овога рока губи се право повраћаја кауције.

Радно време рачуна се од изласка до заласка сунца.

За цигле, камен, сено и сламе вреди рок од 12 часова.

Но, изузетно од овога општински суд ће дати и једну спроводницу ако је у питању већа количина цигле или камена за превоз кроз реон, која може важити највише 10 дана.

За овакву спроводницу наплаћиваће се такса према дужини рока и износа трошарине извезене робе тако, да целокупна сума наплаћене таксе не изнесе више него код редовних случајева предвиђених у чл. 33 овога Правилника.

Чл. 39.

Ко покуша да при извозу робе робе подметне други предмет место онога који је увезао, па се у томе ухвати и дело утврди, губи право на повраћај кауције, а сем тога, одузеће му се предмети и казнити новчано од 200—2000 динара, а за алкохолна пића, висина казне може бити и до 5000 динара.

Чл. 40.

Сва транзитна роба уносиће се у наредите књиге транзитне робе, које ће се водити код увозних и код извозних трошаринских станица.

Сваких петнаест дана вршиће се преглед и сравњење по књигама увозних и извозних станица и утврђивати да ли је транзитна роба доиста изашла из трошаринског реона.

Трошаринска сместишта

Чл. 41.

У интересу олакшице трговине, слободно је уносити и ставити у нарочита стоваришта под надзором трошаринске власти, без наплате трошарине, трошарински предмети, који ће се моћи према потреби од једном или делимично, уз претходно плаћање трошарине, пуштати у промет и потрошњу, или без плаћања употребити за потрошњу ван трошаринског реона.

Таква се стоваришта зову трошарински слободна сместишта, а роба сместишном робом.

Чл. 42.

Сва приватна слободна сместишта морају бити груписана у реону железничке станице и никоме се неће допустити држање сместишта ван овог реона.

Одобрење за држање слободних сместишта издата од стране државне власти за предмете ослобођене од плаћања државне трошарине не важе за општинску трошарину, нити

је надзор државних органа над сместиштима меродаван за општински суд, пошто се делокруг рада и манипулације за општинска сместишта простире само на атар општине скопске.

Члан 43.

Лице које тражи одобрење са приватно сместиште дужно је испунити ове услове:

- 1) За какву ће трошаринску робу употребити ту зграду;
- 2) Да води сместишну књигу из које ће се свакад моћи видети стање робе у магацину.

Чл. 44.

Рок до кога трошарински предмети могу остати на трошаринском сместишту не може бити дужи од шест месеци, рачунајући од дана када је поднета пријава за смештај робе у сместишту. После овога рока сопственик ће одмах платити трошарину на све предмете, који се на сместишту затекну. Ако то не би могао учинити, наплата трошарине извршиће се продајом дотичне робе.

За опијум се дозвољава рок од 12 месеци.

Чл. 45.

Одобрење за приватно сместиште неће се моћи добити, докле стручна комисија не прегледа зграду и не поднесе извештај да је она у сваком погледу подобна за употребу којој се намењује.

Ову комисију сачињавају: један од чланова општинског суда, један одборник, инжењер грађевинског отсека и један трошарински орган, кога општински суд одреди.

Чл. 46.

Пошто општинску суд одобри држање нека робе у приватном сместишту, о томе ће обавестити све трошаринске органе и предати кључеве старешини одређене трошаринске станице за надзор над сместишном робом овога сместишта.

Власник робе, који хоће ову да смести у приватном сместишту, поднеће општинском суду пријаву у којој ће означити: врсту робе, број колета, тежину, а ако је шпиритус, ракија, коњак, коњак и др. алкохолна пића, и којима се трошарина наплаћује по садржини алкохола, његову јачину у хектолитарским степенима.

Општински суд кад ову пријаву прими упућује је надзорном трошаринском органу, који ће пре пуштања предмета у слободно сместиште, утврдити да ли се податци наведени у пријави, слажу са робом спремљеном за унос у сместиште и ако се слажу потврдиће то на самој пријави својим потписом и увести робу у сместишну књигу, онако како је у пријави означена.

Чл. 47.

Не може се држати на сместишту:

- а) роба која је већ платила трошарину и ступила у слободан промет;

б) роба, која лаким трулењем или врењем може бити од штете осталој роби на сместишту; и

в) запаљива роба (експлозив).

Чл. 48.

У приватном сместишту није ником допуштено прерађивати робу осим у сместишту ракије, где се може појачавати ракија хладним путем, и у сместишту вина где се може вршити сва потребна манипулација за очување вина.

Чл. 49.

Све радње поменуте у чл. 49 овог Правилника дозвољене су само у присуству надзорног трошаринског органа.

Чл. 50.

Сопственик трошаринске робе, може своју робу подићи са сместишта, кад је пријави за потрошњу у трошаринском реону или за извоз из трошаринског реона. Кад се роба из сместишта пушта у слободан промет и потрошњу у границама трошаринског реона, сопственик мора одмах платити укупан износ трошарине на ту робу, а ако се роба извози из трошаринског реона, трошарина се неће наплаћивати.

За износ робе из трошаринског сместишта важе прописи чл. 46. овог Правилника.

Чл. 51.

Колета се морају са сместишта цела експедовати. Дељење и распакивање није ником допуштено, сем случаја из чл. 48, овог Правилника.

Ово не важи за приватна сместишта ракије, шпирита и вина са којих се може експедовати она количина, која је потребна за потрошњу у реону општине Скопске, или за извоз на страну.

Чл. 52.

Сва складишта постојећа у реону општине Сдопске подлежу надзору трошаринске власти и сопственици су дужни испуњавати услове предвиђене чл. 43. тач. 2. овог Правилника.

Чл. 53.

Лицима, која су била кажњавана због злочина или престапа или користољубља, или су била кажњавана за какву трошаринску кривицу и кријумчарење, неће се дати одобрење за приватно сместиште.

Сопственицима приватних сместишта, који учине коју од кривица из предњег става и буду осуђени извршном пресудом, одузеће се одмах приватно сместиште.

Повратак наплаћене трошарине

Чл. 54.

Наплаћена општинска трошарина враћаће се сопственику робе у сваком оном случају, када се враћа и државна трошарина.

Чл. 55.

Плаћена трошарина вратиће се још:

а) лицима, којима се више израчуна и наплати трошарина; и

б) лицима, којима се при наплати трошарине примени већа трошаринска стопа, него што је то по тарифи требало.

Рок за тражење повраћаја је 30 дана од дана плаћене трошарине. После овога рока губи се право на повраћај.

Чл. 56.

Ради повраћаја неумесно наплаћене трошарине подноси се молба општинском суду. Уз молбу се мора поднети признаница о плаћеној трошарини.

Чл. 57.

Све основане тражбе неумесно наплаћене трошарине, као и решења о њима, не подвргавају се плаћању никакве таксе.

Ако се утврди да је неоснована тражбина и да нема места повраћају, од молиоца ће се наплатити такса по односним прописима закона о таксама т.ј. такса за молбу и решење.

Чл. 58.

Трошарински прелмети, који се из градског реона шаљу на страну или другаместа ради фарбања или усавршавања не плаћају при повратку у трошарински реон трошарину, ако је на њу већ плаћена трошарина у првобитном стању у току исте календарске године.

Чл. 59.

Противу решења општинског суда о повраћају наплаћене трошарине, интересовано лице може изјавити жалбу Вардарској Финансијској Дирекцији у року од 15 дана од дана саопштења одлуке.

Противу решења Финансијске Дирекције има места жалбе на Управни суд по одредбама Закона о Државном Савету и Управним Судовима, чија је одлука извршна.

Трошаринске кривице и казне, њихово извићање и суђење

Чл. 60.

Кријумчарење трошаринских предмета постоји:

1) ако се мимо трошаринске станице, као надлежне трошаринске власти, преко трошаринске линије унесе у реону општине Скопске каква трошаринска роба са стране;

2) ако се на местима између трошаринске линије или трошаринске станице унесена трошаринска роба преко трошаринске линије, носи странпутицом, а не опредељеним путем или се татва роба на странпутици стовари;

3) ако се трошаринска роба донета са стране стовари у реону општине Скопске без знања трошаринске власти;

4) ако се са стране долазећа трошаринска роба не пријави трошаринској власти па се претресом таква роба нађе;

5) ако се самовласно располаже са увезеном трошаринском робом пре пријаве трошаринској власти, или са робом за превоз, или у опште робом која подлежи трошаринском надзору;

6) ако је роба ма по ком основу ослобођена (повлагтицом или иначе) од свих или неких дажбина, употреби или покуша употребити на нешто друго, а не на оно ради чега је ослобођена;

7) ако се роба, увезена у јавно или приватно сместиште, пре или после наплаћених трошаринских дажбина, а без одобрења трошаринских власти, изнесе или покуша изнети;

8) ако се роба у промет или потрошњу пусти, а не плати претходно трошарина, како је то овим Правилником прописано; и

9) ако се при прегледу нађе да су у сандуцима, бурадима, балама и т. д. додата двогуба дна или двогубе стране или у опште да имају тајна или скривена места у којима се смешта роба, те да се избегне плаћање трошарине.

Чл. 61.

Лице, које је кријумчарење трошарине извршило казниће се, поред плаћања редовне трошарине, још и наплатом до десет пута оноликом, колико износи трошарина на кријумчарену робу.

Чл. 62.

Роба ухваћена у кријумчарењу именована у чл. 59. овога Правилника одузима се у корист општинске кесе.

Ова ће се роба продати путем јавне лиценције и сума добивена употребиће се онако како је то овим Правилником прописано.

Продаја робе вршиће се одмах по извршности осудног решења, а најдаље у року од десет дана.

Чл. 63.

Ако једно кријумчарење изврше више лица, онда ће редовну трошарину плаћати сви солидарно а сваки посебице осудиће се на казну из чл. 61. овог Правилника, с тим, да се роба има продати у корист општинске кесе.

Тако ће се казнити и саучесници споменути у чл. 34 Кривичног законика.

Нико не може бити кажњен док се не саслуша или законским путем позове да се брани.

Стога, ако одговорно лице ни на два позива не престане трошаринској власти ради саслушања и изостанка своје пуноважним доказима не оправда, изрећиће се пресуда и без његовог саслушања.

Чл. 64.

Казна прописана у чл. 61. овога Правилника повећаће се са 50%.

а) ако је увоз робе, у кријумчарењу ухваћене, забрањен;

б) ако је кријумчарење извршено после заласка сунца а пре изласка сунца, што се рачуна по државном календару.

Чл. 65.

Над лицима испод 16 година неће се примењивати казна из чл. 61. овога Правилника, него ће им се само одузимати роба у корист општинске касе и са овим поступити по чл. 61. овог Правилника, али су за наплату редовне трошарине и остале трошкове по пресуди одговорна за њих лица под чијим су непосредним надзором.

Чл. 66.

Казне новчане за кријумчарење преобраћају се у казну затвора, ако кривац није у стању платити исту трећином свог имања.

У сваком случају 50 динара се рачуна у дан затвора.

Ни у ком случају затвор не може трајати дуже од 30 дана ни мање од једног дана. Затвор се издржава у општинском суду о општинском трошку.

Чл. 67.

Трошарински предмети за које је прописано да носе обележје или знаке спроводнице, пропатнице или трошаринске признанице, или потврде, сматраће се да су кријумчарени кад год се у промету или потрошњи нађу без ових.

Чл. 68.

Трошарински органи могу при гоњењу кријумчара вршити претрес станова и осталих зграда, ако се према приликама има основана сумња да су кријумчари склонили или су робу прикрили. Пре претреса дужна је власт предати лицу чији се стан претреса решење на основу кога се предузима претрес.

Претрес ће се вршити у присуству два грађанина по решењу општинског суда. По свршеном претресу власт је дужна издати лицу чији је стан претресан уверење о исходу претреса.

За вршење претреса станова и зграда вреде општи прописи о претресу станова.

Чл. 69.

Ко једном употребљену трошаринску марку или признаницу, поново употребити или покуша употребити, казниће се новчано плаћањем десетогубе вредности употребљене марке или признанице.

Поред тога, сва ће се ова роба сматрати за кријумчарску и дотично лице осудити на казну по чл. 61 овог Правилника.

Чл. 70.

Ко приликом пријаве робе пријави другу каквоћу, која би доносила плаћање мањих дажбина, или пријави мању количину, па се извршеним прегледом то открије, казниће се наплатом петогубих дажбина на ту робу, на лицу места, поред наплате редовних дажбина,

Чл. 71.

Увозници трошаринских предмета, сместичари, транзитери и остала лица, која се огреше о прописе овога Правилника и наређења издата на основу истога, у колико те кривице не носе карактер кријумчарења или нису предвиђене овим Правилником, казниће се новчано од 100 до 1000 динара у корист општинске касе,

Чл. 72.

Ако се приком откривања кривице из чл. 60 овог Правилника ухвати роба чији је сопственик или притежавалац непознат а исти се не пријави за 24 сата од часа кад је ухваћена, роба ће се путем јавне лицитације продати и са добивеним новцем поступиће се по прописима овога Правилника.

Чл. 73.

Код оних кривица где по прописима овог Правилника при изрицању казне није предвиђено одузимање робе, роба се неће сопственику издати пре него што плати редовну трошарину и казну.

Таква роба, као и друга, коју је дотични кривац имао у трошаринским сместиштима и магацинима јамче за сву трошарину и казну.

Таква роба мора се подићи у року од три дана од дана саопштења извршне одлуке, у противном ће општински суд продати робу и из новца добијеног продајом намириће се.

У случају да је таква роба подложна квару мора се одмах продати а новац чувати у депозиту до окончања спора.

По окончању спора, односно кад одлука о кривици постане извршна, из овога новца наплатиће се сва досуђена трошарина, казне и таксе око продаје у колико исте буду измирене, сопственик ће се позвати да остатак новца прими у року од десет дана, што ако не учини новац ће се предати општинској каси као ванредни приход.

Ако се трошарина оваквом продајом робе не измири потпуно, тражиће се наплата од осуђеног.

Чл. 74.

За извиђање и суђење кријумчарских кривица, учињених са робом, која се са стране увози, било да се догоде и утврде при увозу, било да се доцније открију, надлежан је општински суд.

Чл. 75.

Тужбе и доставе од потказивача примају се без икакве таксе а имена потказивача чувају се у тајности.

Чл. 76.

Одлука се заопштава интересованом лицу на потпис.

Као интересовано лице, сматра се само окривљени и потказивач ако га има. Хватач се не сматра за интересовано лице, нити се њему одлука саопштава.

Ако се интересовано лице не може да про-

нађе, или неће да дође ради пријема саопштења, онда му се одлука, на његов трошак има да саопшти преко општинског службеног листа.

Ако се интересовано лице јави и одбије да потпише одлуку, сматраће се као неписмено и потписаће га друго лице у присуству два грађанина што ће бити пуноважно.

Чл. 77.

Противу свију одлука општинског суда по кријумчарским кривицама интересовао лице може изјавити жалбу Вардарској финансијској дирекцији у року од петнаест дана, од дана саопштења решења.

Противу решења Финансијске дирекције има места тужби на Управни суд, чије је решење извршно.

Чл. 78.

Жалба се подноси оној власти која је одлуку, на коју се жалба изјављује, донела, а ова жалбу са свима актима шаље надлежној власти на разматрање и решење.

Ако се жалба преда преко поште на повратни рецепис, дан предаје пошти сматраће се као дан пријема код власти којој је жалба упућена.

Жалбе примљене и предате после рока прописаног овим Правилником одбациће се као не благовремене, а жалбе примљене или упућене другој власти противу прописа овога члана одбациће се као не прописаним путем поднете.

Жалбе на довољно таксирани не ће се у опште узимати у обзир и сматраће се као да не постоје.

Чл. 79.

Решење о прекиду кривичне истраге, као и распоједна решења извршна су кад их одобри Вардарска финансијска дирекција. Решења постају извршна и онда ако Дирекција не донесе своју одлуку у року од 15 дана од дана када јој је предмет достављен на разматрање.

Чл. 80.

Поновљењу по трошаринским кривицама и споровима нема места.

Чл. 81.

Трошаринске кривице застаревају за годину дана од дана када су извршне постале.

Извршне одлуке о казни по трошаринским кривицама, као и остале одлуке, које се односе на наплату трошарине, застаревају за три године, када су извршне постале.

Застарелост дела прекида се извиђајем и она тече за све време извиђаја и решења, а застарелост одлуке тече без прекида.

Чл. 82.

Општински чиновници као и чиновници трошаринског отсека, којима је извршење одлуке донете по овом Правилнику, стављено у дужност, осуђиваће се, поред дисциплинске казне, и на накнаду штете, ако би својом кривицом допустили да одлука застари,

Трошарински органи врше контролу над свима произвођачима и продавцима трошаринских предмета у реону општине Скопске, као и о томе да се ниједан трошарински предмет, био унесен са стране или произведен у реону општине Скопске, не пусти у промет без наплате трошарине и да извршују све што је прописано овим Правилником, наредбама и упутствима, а односи се на контролу и заштиту општинских финансијских интереса.

Чл. 83.

Извршне одлуке по трошаринским кривицама извршује општински суд. Но, ако се осуђени не налази у седишту или територијалну надлежност општине Скопске, она се обраћа за извршење надлежној средској власти.

О распореду новца

Чл. 84.

Са новцем добивеним од плаћене казне и новцем добивеним продајом робе по трошаринским кривицама по одбитку трошкова око преноса, чувања и продаје, општински суд чини распоред.

Сума, која преостане по одбитку трошкова дели се овако: две четвртине општинској каси, по једна четвртина хватачу (трошаринском органу) и потказивачу ако га буде било. Ако потказивача нема, а хватач није лице, које има право на награду, онда и тај новац иде у општинску касу.

Потказивач не може бити општински службеник.

Чл. 85.

За примену и извршење Трошаринског Правилника, трошаринске тарифе, упуштава и наредба, на основу овог Правилника прописаних, постоји трошарински отсек, који преко својих органа под непосредним надзором општинског суда врши целокупну службу у кругу одређене им надлежности.

Чл. 86.

Трошарински органи који рукују новцем материјалом и новчаним документима полажу пре ступања у службу кауцију, која служи као залог за накнаду штете, коју у служби општини буду причинили.

Чл. 87.

Трговачки путници који уносе у трошарински реон предмете за углед (мустрџ) и колекцију робе с тим да их у потпуности или делимично извезу, положиће кауцију у готовом новцу колико износи целокупна трошарина по признаници за коју ће платити динара пет.

При извозу робе платиће трошарину само на потрошене предмете ако их буде било а остала или сва каучија вратиће им се.

Рок до кога се путници са угледима могу задржати у трошаринском реону је десет дана. После овог рока губи се право на повраћај

кауције. У изузетним случајевима рок за повраћај кауције може се продужити од стране општинског суда највише месец дана.

Чл. 88.

За оне предмете за које трошаринском тарифом није предвиђено колико ће се трошарина наплаћивати, решаваће општински суд, према прописаној тарифи за сличне предмете по истој врсти.

Све измене и допуне Правилника и тарифе чиниће општински одбор на предлог општинског суда, а обавесну снагу добијају кад их одобри г. Министар финансија.

Од овога се изузимају предмети земљорадничких производа за које сам суд може снизити трошаринску стопу према пијачној цени дотичних артикала и обратно до стопе тарифом предвиђене.

Чл. 89.

При наплати општинске трошарине тара ће се рачунати: на земљане судове 30%, бурад, чаброве, сандуке и сличне судове 20%, корпе, кошеве, рамове, плехане и сличне судове 10%, бале и џакови 2%. На стакларску робу упаковану са сламом и сандуцима одбијаће се тара 25%.

На судове, који су литровани или носе званичну тежину, трошарина ће се наплаћивати по стварној тежини робе.

На сву течну робу која се увози у стакленим или другим судовима, трошарина ће се наплаћивати на нето течност по тежини, која се налази у дотичним судовима, рачунајући један литар у један килограм.

На робу приспелу преко царинарнице тара ће се одбијати на основу царинске декларације.

Чл. 90.

Овај Правилник саображен је прописима правилника за извршење одредаба о Бановинској и општинској трошарини издатог од стране Министарства финансија Бр. 50603 од 9 јула 1930 године, штампан у Службеним новинама Бр. 159 од 16 јула 1930. године, те се у будуће све одлуке имају доносити једино по њему.

Чл. 91.

Противу примене трошаринске тарифе и Правилника интересовано лице може изјавити жалбу Вардарској финансијској дирекцији у року од 15 дана од дана саопштења решења, а противу Финансијске дирекције Управном суду по одредбама Закона о Државном савету и Управним судовима.

Чл. 92.

При трошаринском отсеку установљава се одбор у који улазе три одборника, један члан суда и шеф трошаринског отсека, који ће на захтев суда, подносити суду своје мишљење у појединим конкретним спорним случајевима.

Чл. 93.

Овај Правилник са трошаринском тарифом ступа на снагу кад га одобри и потпише г. Министар финансија, а обавезну снагу добија кад се обнародује у Бановинском службеном листу.

Решењем Господина Министра финансија бр. 59014 од 7 септембра 1931 год. одобрен је овај Правилник чл. чл. 1—93 закључно са изменом у решењу и на истом означеним.

14. септембра 1931. г.

Београд.

По наредби Министра финансија
Саветник,

Каранакић, с р.

ТРОШАРИНСКА ТАРИФА

Тар. бр.	НАИМЕНОВАЊЕ	Наплаћује се од:	По: Дин. п.
1	Пиринач	100 кгр.	4.—
2	Слад од свију врста жита непржен и немлевен	100 кгр.	5.—
3	Вариво и поврће зелено и свеже као: купус, зелени пасуљ, (боранија) зелени грашак, боб, сочиво, просо у маунама, краставци, главичасте и др. салате, бундеве и бели лук, као и остали лукови, кромпир, шећерна репа и др. вариво нарочито непоменуто	100 кгр.	5.—
4	Карфијол, шпаргла, келераба, кел, целер и ротквице	100 кгр.	10.—
5	Вариво и поврће зрело као: зрели пасуљ, грашак, сочиво, просо и др.	100 кгр.	10.—
6	Вариво и поврће осушено или на други начин просто припремљено па и уситњено или млевено, у саламури, сланој води или сирћету све у бурадима или сличним судовима	100 кгр.	30.—
7	Паприка туцана или млевена (до 5 кгр. 40%)	100 кгр.	30.—
8	Наут сиров	100 кгр.	20.—
9	Леблебија — пржен и печен наут	100 кгр.	50.—
10	Печурке свеже	100 кгр.	200.—
11	Печурке суре или на други начин припремљене, трифле	100 кгр.	300.—
12	Грожђе свеже у корпама или сандуцима	100 кгр.	20.—
13	Грожђе римфука или кљук	100 кгр.	5.—
14	Винска комина за ракију	100 кгр.	20.—
15	Воће свеже: крушке, дуње, трешње, кајсије, брескве, шљиве, мушмуле, малине, јагоде и ост. воће у опште	100 кгр.	10.—
16	Воће све горе поменуто, изузев суво грожђе, исушено, уситњено али без шећера па и у саламури, сланој води или сирћету ако је у бурадима или сл. судовима	100 кгр.	40.—
17	Остало непоменуто воће, суво изгњечено и уситњено као: пекмез од шљива и др. воћа ако је у бурадима или сличним судовима али без шећера	100 кгр.	30.—
18	Кикирики и лешници са љуском	100 кгр.	60.—
19	Кикирики и лешници без љуске	100 кгр.	100.—
20	Бадем и коштице од кајсије и брескве са љуском	100 кгр.	30.—
21	Бадем и коштице од кајсија и брескве без љуске	100 кгр.	100.—
22	Смокве свеже	100 кгр.	20.—
23	Смокве суве и паковане	100 кгр.	40.—
24	Маслине без разлике	100 кгр.	25.—
25	Суво грожђе без семена	100 кгр.	50.—
26	Суво грожђе са семеном	100 кгр.	40.—
27	Лимунови	100 кгр.	20.—
28	Поморанце свеже	100 кгр.	30.—
29	Кора од поморанце	100 кгр.	50.—
30	Поморанце у саламури	100 кгр.	50.—
31	Пињоли, кокосови и др. егзотични ораси, све ово и ољуштено	100 кгр.	200.—
32	Рокчићи	100 кгр.	30.—
33	Ораси са љуском	100 кгр.	20.—
34	Ораси без љуске	100 кгр.	100.—
35	Нарови и шипкови	100 кгр.	50.—
36	Руже и украсно шибље	100 кгр.	50.—
37	Конопље и лан сиров или топљен, хмељ, памук, јута, влакно од кокоса, агафа, јеловог листа и остало биље за индустрију	100 кгр.	30.—
38	Семе од сунцокрета, мака, конопља, памука, ричинуса, детелине, сезамово и остало уљано семење и плодови	100 кгр.	20.—
39	Сусам	100 кгр.	30.—
40	Арпаџик	100 кгр.	10.—

Тар. бр.	НАИМЕНОВАЊЕ	Наплаћује се од:	По: Дин. п.
41	Бостан: лубенице и диње	100 кгр.	5.—
42	Кестење свију врста	100 кгр.	20.—
43	Жита свих врста, пшеница, раж, крупник, јечам, овас, кукуруз, све то у зрну	100 кгр.	1.—
44	Граорица за стоку, мухар, резанци од репе, кукољ, сточна репа, сточни боб, вучак	100 кгр.	0.—
45	Жита сва у снопљу	Слободно	
46	Цвеће свеже за украс и кићење, лишће, венци, букети од цвећа, као и семење од цвећа	100 кгр.	200.—
47	Све остало непоменуто семење	100 кгр.	50.—
48	Сено и сува детелина	100 кгр.	1.—
49	Слама и плева	100 кгр.	1.—
50	Палмове гранчице и лишће изрезано, неизрезана маховина, гране за украс за венце и кићење све ово осушено, бојено и у опште прерађено	100 кгр.	400.—
51	Морска маховина, морска трава, кинеска трава	100 кгр.	30.—
52	Ананас па и у зрну, банане, пистације и остало јужно воће	100 кгр.	100.—
53	Кафа сирова	100 кгр.	30.—
54	Кафа пржена	100 кгр.	60.—
55	Кафа млевена и туцана	100 кгр.	100.—
56	Сурогати кафе: цигура, цикорија, јечам, слад и др. кафени сурогати пржени и млевени	100 кгр.	30.—
57	Какао сиров, у љусци и пржен	100 кгр.	30.—
58	Какао у праху и таблама и какао путер	100 кгр.	100.—
59	Конзерве воћне	100 кгр.	100.—
60	Конзерве биљне	100 кгр.	50.—
61	Пекмез од шљива и др. воћа без шећера у плеханим кутијама	100 кгр.	50.—
62	Конзерве од риба, меса и ракова у шта спада тако звана кобасица од риба и рибље брашно	100 кгр.	150.—
63	Сардина и тон риба у уљу и кутијама	100 кгр.	80.—
64	Зејтин и остала масна уља за јело	100 кгр.	15.—
65	Зејтин и маст као и остала масна уља неупотребљива за јела, денатурисани зејтин	100 кгр.	10.—
66	Зејтин и маст рибља	100 кгр.	100.—
67	Шећер без разлике	100 кгр.	5.—
68	Шећерни скробови, као: гликоза, декстроза, скоруп од јавора, лактоза, леволуза, малтоза, репичин скоруп, сахароза, сируп од декстрина	100 кгр.	20.—
69	Најквирц	100 кгр.	200.—
70	Каранфилић, дарчин, исијот, ким, цимет, мушкатни орах, мушкатни цвет, бадијан, капра, лаворово зрно и лишће и остали зачини непоменути	100 кгр.	200.—
71	Бибер	100 кгр.	80.—
72	Ванила, шафран и шафраника	100 кгр.	500.—
73	Слацица (сенф) са широм и др. додатцима припремљена	100 кгр.	200.—
74	Таан за алву	100 кгр.	25.—
75	Чујен за алву	100 кгр.	50.—
76	Сода каустик у опште и водено стакло	100 кгр.	10.—
77	Сода за прање	100 кгр.	5.—
78	Чај и теј у опште	100 кгр.	100.—
79	Мастика за жвакање	100 кгр.	300.—
80	Ананас у течности (ананас јаги) анатол	100 кгр.	1.000.—

Производи сточарства

81	Козе, јарчеви, овце, овнови, јарад, јагњад и прасад до 15 кгр. тежине	1 комад	2.—
82	Телад и ждребад	1 комад	5.—
83	Прасад (свиње) од 15—50 кгр. тежине	1 комад	8.—

Тар. бр.	НАИМЕНОВАЊЕ	Наплаћује се од:	По: Дин. п.
84	Свиње преко 50 кгр. тежине	1 комад	12.—
85	Свиње преко 100 кгр. тежине	1 комад	40.—
86	Перната живина без разлике, крупна као: гуске, ћурке и др.	1 комад	1.—
87	Перната живина без разлике ситна, кокош, пловке и др.	1 комад	0 50
88	Перје животињско изузев нажитно	100 кгр.	200.—
89	Пужеви и речни ракови	100 кгр.	50.—
90	Пчеле у кошницама	1 кош	10.—
91	Месо свеже од домаће животиње, изузимајући свињско	100 кгр.	40.—
92	Месо клано на кланици изузев свињско	100 кгр.	30.—
93	Месо свињско па и са сланином, сланина усољена или у саламури, свињска, овчија и козја пастрма, кобасице свеже	100 кгр.	60.—
94	Екстракти меса, чврсти и течни, буљони, паштете, пептон и слично	100 кгр.	200.—
95	Месо свињско клано на кланици	100 кгр.	50.—
96	Месо и сланина осушена, надимљена, као: шунке, саламе, пршуте, кобасице, мортаделе и т. д.	100 кгр.	100.—
97	Дивљач убијена употребљива за јело и месо од дивљачи кад се на пијаци за продају износи (ловци не плаћају трошарину)	100 кгр.	100.—
98	Крв од заклане стоке свежа и сува, отпаци од рибе	100 кгр.	2.—
99	Зечеви живи	1 комад	2.—
100	Јелени живи	1 комад	10.—
101	Краве, волови, коњи, мазге	1 комад	8.—
102	Магарићи	1 комад	4.—
103	Млеко обично, свеже, кисело, павлака од млека	100 кгр.	5.—
104	Млеко конзервирано	100 кгр.	50.—
105	Млеко стерилизовано	100 кгр.	100.—
106	Мед у саћу	100 кгр.	30.—
107	Мед топљен и цеђен	100 кгр.	50.—
108	Маст свињска	100 кгр.	30.—
109	Масло, скоруп, кајмак свежи усољен, путер и маст гушчија	100 кгр.	50.—
110	Маргарин и све остале вештачке масти за јело	100 кгр.	50.—
111	Есенција и екстракти без етра и алкохола за прављење лимунaде, столна пића и зачињавање јела	100 кгр.	400.—
112	Сир, рокфор, ементалер, трапист и ост. фини сиреви	100 кгр.	100.—
113	Кашкавал	100 кгр.	30.—
114	Остали домаћи сиреви	100 кгр.	20.—
115	Урда	100 кгр.	10.—
116	Лој сиров, топљен и пресован за јело	100 кгр.	30.—
117	Лој и маст сиров, топљен и пресован неупотребљив за јело	100 кгр.	10.—
118	Вуна овчија, козина и животињска длака сваке врсте сирова и непрана	100 кгр.	30.—
119	Вуна овчија, козина и животињска длака сваке врсте прана	100 кгр.	50.—
120	Длака од дивљачи: камиле, зечева, јелена и др.	100 кгр.	50.—
121	Коже од дивљачи сирове или суве као: куне, дивље, мацке, творића и слично	100 кгр.	200.—
122	Коже од дивљачи сирове или суве као: лисичје, курјачке, медвеђе, јазавца, срне, кошуте, јелена, дивокозе и дивље свиње	100 кгр.	100.—
123	Коже сирове или суве зечије	100 кгр.	50.—
124	Коже домаћих животиња у опште сирове или суве	100 кгр.	10.—
125	Коже домаћих животиња штављене	100 кгр.	50.—
126	Рогови	100 кгр.	10.—
127	Црева сирова или у саламури	100 кгр.	50.—
128	Црева сува	100 кгр.	200.—
Рибе, шкољке и сунђер			
129	Сунђер у опште	100 кгр.	200.—
130	Риба свежа обична и сомовина	100 кгр.	50.—

Тар. бр.	НАИМЕНОВАЊЕ	Наплаћује се од:	По: Дин. п.
131	Риба сува обична усољена и просто припремљена без уља, зачина и сирћета	100 кгр.	60.—
132	Риба свежа: јегуља, пастрмка, кечига, лекерда, паламида и др. fine рибе	100 кгр.	100.—
133	Риба усољена као: јегуља, пастрмка, кечига, лекерда, паламида и др. fine рибе	100 кгр.	150.—
134	Ајвар жути и његови сурогати	100 кгр.	200.—
135	Ајвар црни и његови сурогати	100 кгр.	500.—
136	Морски ракови, шкољке и корњаче без разлике	100 кгр.	400.—
Производи шумарства			
136	Дрво за гориво (од товара 0.50)	1 м ³	2.—
138	Чамова и борова грађа обла	1 м ³	4.—
139	Дрво за грађу и даљу прераду скупоцено као: кедрово, шимширово, махагони, мечија леска и др.	1 м ³	15.—
140	Дрво за потпаљивање — борина	1 кгр.	10.—
141	Катран од дрвета па и брезов	1 кгр.	10.—
142	Дрво, кора, плодови, семе, биће и биљни делови за чињење кожа нарочито непоменути	1 кгр.	20.—
143	Гуме и смоле тврде од качуука, гутаперке, балата, гумилака, шелака, копал, мастикс, арапска гума, трагант и сличне смоле	100 кгр.	100.—
144	Терпентин	100 кгр.	20.—
145	Меке смоле	100 кгр.	00.—
146	Смоле са музичке инструменте, калафонија	100 кгр.	100.—
147	Природни балсамј сирови или пречишћени као: канфор, перу, толи, мека, мана и др.	100 кгр.	300.—
148	Опијум	100 кгр.	200.—
149	Угаљ обичан, ђумур од дрвета	100 кгр.	2.—
150	Угаљ камени за гориво	100 кгр.	1.—
151	Угаљ камени за индустријске потребе	100 кгр.	0.50
Производи пољопривредних грана — индустрије			
152	Брашно	100 кгр.	4.—
153	Макарони, резанци, тарана, гершла, бунгур и остали слични производи	100 кгр.	30.—
154	Грис	100 кгр.	10.—
155	Мекиње и трице	100 кгр.	1.—
155	Штирак, гума од штирка, лепак, декстрин, саго, брашно од сага и његови суогати за развијање теста, прашак за лимунату, брашно за храну деце и слично	100 кгр.	60.—
157	Бисквити, капсуле од желатина са и без шећера и остали прости колачи од брашна	100 кгр.	100.—
158	Колачи од брашна са шећером, јајима, зачињене обланде за јело, слаткиши, шећерлеме, бонбоне просте, алва, ратлук и остали прости предмети	100 кгр.	200.—
159	Чоколаде, бонбоне fine пуњење мармеладом, чоколадом и др. фондани без и са чоколадом, марпицан, пралине, јужно воће ушећерено, сурогати, и плодови са алкохолом помешани па и сокови од плодова и слично	100 кгр.	300.—
160	Пића алкохолна јака као: арак, коњак, рум и др.	1 Хл ⁰	5.—
161	Ликери за чињење и заслађивање	1 Хл ⁰	5.—
162	Ракија од воћа и остала алкохолна пића	1 Хл ⁰	5.—
173	Шпиритус денатурисан за гориво	100 кгр.	50.—
164	Шпиритус рафиниран	1 Хл ⁰	5.—
165	Вино од грозђа и осталих плодова у бурадима обична	100 кгр.	50.—
166	Вино у флашама као: малага, мадера, цицан, бермут и слична вина	100 кгр.	500.—

Тар. бр.	НАИМЕНОВАЊЕ	Неплаћује се од:	По: Дин. п.
167	Вино у осталим флашама	100 кгр.	100.—
168	Остала пића од вина припремљена па и са додатком за лечење	100 кгр.	200.—
169	Шампањ и др. вина, која пене и кипе	100 кгр.	1.000.—
170	Пиво у опште	100 литара	60.—
171	Квасац у опште	100 кгр.	100.—
172	Есенција за сирће	100 кгр.	100.—
173	Угљена киселина	100 кгр.	40.—
174	Лимунада и сода	100 кгр.	20.—
175	Сокови од малине и др. воћа	100 кгр.	100.—
177	Есенција за пиво	100 кгр.	500.—
Копови у опште, минералиа уља и њихови производи			
178	Земља за боју, штрицла	100 кгр.	2.—
179	Шљунак, песак, иловача, глина, камен сваке врсте, ломљен за зидање од једна кола	1 кола	2.—
180	Камен полутесан	100 кгр.	1.—
181	Креч обичан и тон за крећење	100 кгр.	2.—
182	Цемент, магнезит, брашно од креча, доламит	100 кгр.	3.—
183	Шмиргла, сидол, азбест и њима сличне материје за чи- шћење и полирање	100 кгр.	60.—
184	Гипс, креда, талк и бечки креч	100 кгр.	5.—
185	Нафта у опште	100 кгр.	10.—
186	Катран од каменог угља и др. минералних метерија	100 кгр.	15.—
187	Производи дестилације нафте, катрана, мрког угља и па- рафинског шкриљца, изузев нарочито поменутих, као: бензин, газолин, лигроин, уље за подмазивање, уље звано парафинско, соларно и чисто и др.	100 кгр.	20.—
188	Лизол, креолин и слични препарати	100 кгр.	50.—
189	Глицерин сиров и пречишћен		
190	Уље од катрана као: ксилол, кумал, нафтамин, антрацен, анилинско уље, карболна киселина и др.	100 кгр.	100.—
191	Коломаз и остала средства за подмазивање	100 кгр.	30.—
192	Монтањски восак за ималин	100 кгр.	10.—
193	Асфалт и мастикас	100 кгр.	20.—
194	Битумен	100 кгр.	4.—
	Прерађени восак: животињски, биљни и т. д.	100 кгр.	8.—
195	Восак од пчела и биљни		
196	Церезин пречишћен па и помешан са стеаринским и пал- метинским киселинама, спармацет пречишћен и др.	100 кгр.	80.—
197	Парафин	100 кгр.	30.—
198	Свеће од воска	100 кгр.	30.—
199	Свеће од парафина, спармацета, лоја, церезина и сличних материја	100 кгр.	150.—
200	Воштана роба и роба од церезина као: цвеће, венци, пло- дови, маске и слично	100 кгр.	100.—
201	Прост сапун за прање рубља и индустријске потребе без мириса	100 кгр.	500.—
202	Прост сапун за прање рубља и индустријске потребе па- кован у кутијама без мириса као: јелен, мерима, кључ, сенајд, албус и др.	100 кгр.	5.—
203	Сапуни остали тврди, меки, у праху и тесту, парфимисани или на, берберски, медицински и остали тоалетни сапуни	100 кгр.	10.—
204	Сапун за прање рубља у праху	100 кгр.	100.—
		100 кгр.	50.—

Тар. бр.	НАИМЕНОВАЊЕ	Наплаћује се од:	По: Дин. п.
205	Израде од сапуна, стеарина, парафина и т. д. непоменуте у овој тарифи	100 кгр.	500.—
206	Остале течности удешене за праће или апретовање	100 кгр.	100.—
207	Парафинске масти, вазелин и вазелинске масти, разреланолинске смесе без мириса	100 кгр.	50.—
208	Маст за кожу и пархете	100 кгр.	50.—
209	Маст за обућу без терпентина у стакленим теглама (кутијама)	100 кгр.	60.—
210	Средства за полирање, чишћење, мазање, припремљена од разних материја дометањем масти, уља и сапуна	100 кгр.	100.—
211	Тамјан	100 кгр.	50.—
212	Исмирна	100 кгр.	100.—
Хемијски и апотекарски производи, боје и производи од њих, фирнајси, лакови, етри, алкохоли, непоменути на другом месту, етерска уља, мириси, запаљиве и експловивне материје			
213	Живина једињења, жива, сублимат, каломен, живин оксид и њене соли	100 кгр.	50.—
214	Сумпор, метални сулфиди, антимон, боракс, борни препарати и нишадор	100 кгр.	20.—
215	Арсеник, фороцијанкалије и др.	100 кгр.	100.—
216	Фосфор обичан и црвени	100 кгр.	100.—
217	Јод и јодне соли, минералне соли, изворске соли, астракти, блата, изузев кухињске соли	100 кгр.	50.—
218	Бром и бромове соли	100 кгр.	50.—
219	Соли за калење и све остале металне соли	100 кгр.	40.—
220	Кристална и печена стипса, шалитра обична, поташа, бикарбонат у опште, карбонат у опште, натриум, сулфат, натријумов и калијев хлорат и остале стипсе	100 кгр.	10.—
221	Глеђ жута и црвена, смеса за глеђосање и емаљ, пепели од олова и калаја	100 кгр.	20.—
222	Горка со	100 кгр.	20.—
223	Безап, солна киселина и остале сличне киселине	100 кгр.	50.—
224	Галица гвоздена, бакарна, плави камен	100 кгр.	5.—
225	Карбит свију врста	100 кгр.	5.—
226	Мрежице, чарапице и гасно осветљење, готове па и другим материјалом натопљене са и без везе са металом	1 комад	1.—
227	Киселине: лимунова, винска, млечна, салицина и осаале киселине	100 кгр.	100.—
228	Стреш, вински камен пречишћен	100 кгр.	50.—
229	Маса, смеса за штампарске ваљке, хектографске и сличне масе	100 кгр.	50.—
230	Алкалоиди и њихове соли: химуо, кокаин, морфин, страхин и др.	100 кгр.	1.000.—
231	Екстракти и материјал за штављење кожа у колико нису на другом месту поменути	100 кгр.	50.—
232	Сахарин, сихаза, вештачке слатке материје, цукерин, дулчин и сличне материје па и у дозама и у пастилама	100 кгр.	2.000.—
233	Сок од конеде (слатко дрво) сиров и куван пречишћен на и помешан са шећером и медом	100 кгр.	100.—
234	Балеами вештачки и екстракти, есенције, тинктуре и воде без мириса за лекарију и индустријску потребу изузев екстракте за бојење и штављење	100 кгр.	100.—
245	Готови лекови и дезонирани препарати ка и фластери	100 кгр.	300.—
236	Органски и хемијски производи и препарати, као и апотекарски производи који нису поменути	100 кгр.	300.—
237	Кармин и други кошенилини препарати	100 кгр.	400.—
238	Кошенила и крмес	100 кгр.	200.—

Тар. бр.	НАИМЕНОВАЊЕ	Наплаћује се од:	По: Дин. п.
239	Кна у праху и шишарци (мазија)	100 кгр.	50.—
240	Боје биљне и животињске, изузев кармина, па и улепшана	100 кгр.	50.—
241	Препарати и екстракти за бојење у чврстом и течном стању	100 кгр.	100.—
242	Индиго природан или вештачки, чивит	100 кгр.	200.—
243	Графит у опште	100 кгр.	20.—
244	Боје земљане па и улепшане	100 кгр.	20.—
245	Вештачке органске боје као: ализиранске, аналинске, игрозин и сличне боје	100 кгр.	300.—
246	Уљани лакфирниси и остали фирнајси свих врста непоменутих	100 кгр.	40.—
247	Пигмен и лак, боје свију врста па и са уљем, глицерином и другим сретствима помешано	100 кгр.	100.—
248	Боје бронзане	100 кгр.	200.—
249	Цинково и оловно белило, црвенило и жутило, растак у комадима, ултрамарин, цинкороз и остале хромове и кобалтове боје	100 кгр.	50.—
250	Есенција за справљање ликера	100 кгр.	1.000.—
251	Маја за сириште	100 кгр.	60.—
252	Рицинусово уље	100 кгр.	60.—
253	Туткал у опште и све беланчевине	100 кгр.	30.—
254	Вештачко ђубре и остали фосфати	Слободно	
255	Кит у прашку и тесту (Бир кред)	100 кгр.	10.—
256	Ракетле и предмети за ватромет, буктиње свих врста, патрони вештачки и остали, сем војних-убојних	100 кгр.	500.—
257	Сви остали метали и металоиди, соли, базем и неорганска једињења, у колико нису поменута	100 кгр.	100.—
258	Остала запаљива роба, труд, барут за mine и ловачки фитиљи, капислице за дечије пиштоље и пушке, запаљиве пантлике за рударске лампе, фитиљи свих врста за кресива, за кандила и остала запаљива роба и штапин	100 кгр.	200.—
259	Етри свију врста, прости и сложени	100 кгр.	200.—
260	Коњаково уље	100 кгр.	2.000.—
261	Етерска уља: јасминово, бергамотно, горког бадема, руже, ђурђевка, љубичица, поморанџиног цвета и др. вештачке мирисаве воде и материје, које служе за справљање мириса и помаде и др.	100 кгр.	2.000.—
262	Парфимерија и косметичка средства, која имају етра, алкохола, есенције, екстракти, тинктуре, мирисаве воде, мирисаво сирће за тоалету, пудер, помаде, руменила, белила, састави за бојења косе, мирисаве хартије, мирисаво цвеће и остала непоменута косметичка средства	100 кгр.	1.000.—
263	Прашкови, сапуни, пасте за зубе и остале антисептичне воде за уста	100 кгр.	200.—
Биљне и животињске материје за предиво и роба од њих			
264	Памук сиров и урађен и отпадци од памука	100 кгр.	40.—
265	Памук (памучњак) за чишћење машина	100 кгр.	5.—
266	Вата памучна, кадрована па и лепком превучена, хидрофилна вата и антисептична у опште	100 кгр.	50.—
267	Памучна предива једнострука и вишеструка	100 кгр.	5.—
268	Памучна предива удешена за продају на ситно и памучни конци, у шта спадају сви памучни фулови за штрикање чарапа, везиво, па и у канурама или на калемима намотана	100 кгр.	50.—
269	Памучне глатке тканине сирове, кабот	100 кгр.	10.—
270	Памучне тканине без разлике беле	100 кгр.	40.—
271	Памучне тканине бојене, штампане, пресоване, десиноване, брошоване, мерселизоване па и са додатком до 10% свиле	100 кгр.	80.—

Тар. бр.	НАИМЕНОВАЊЕ	Наплаћује се по:	По: Дин. п.
272	Памучни плиш, сомот и остале сличне тканине	100 кгр.	80.—
273	Памучни сомот за радничка одела, манчестар	100 кгр.	50.—
274	Тил, бобине, петине и њима сличне тканине	100 кгр.	500.—
275	Памучна плетена, преплетена, штрикана и виркована роба у комадима, која се на метар продаје или у готово израђеним комадима као: чарапе, рукавице и др.	100 кгр.	400.—
276	Памучне чипке свију врста и везови на памучној основи	100 кгр.	1.000.—
277	Памучне пантlike, сваке врсте ткања, па и плишасте	100 кгр.	500.—
278	Позамантеријска роба, дугметарска и на дрвету, кости, металу па и са уметцима од истог материјала	100 кгр.	200.—
279	Ужета и канапи од памучног предива, као и конци дебели од један милиметар (1 мм.)	100 кгр.	20.—
280	Ћебад памучна сваке врсте	100 кгр.	200.—
281	Мараме памучне сваке врсте	100 кгр.	200.—
282	Теписи памучни, зидни и за патос у свима бојама па и плишасте за столове, кревете и сличне предмете па и опшивени, порубљени или са фронцлама	100 кгр.	300.—
283	Памучне завесе у свима бојама па и плишасте, које се на комад продају	100 кгр.	500.—
Кудеља, лан и остала биљна влакна за предиво и роба од њих			
284	Кудеља, лан, јута, манила, њуселандски лан, вата и отпатци-поздер од свих материја	100 кгр.	20.—
285	Конци, предива од кудеља, лана и т. д. једнострука, више-струка па и удешена за продају на ситно	100 кгр.	100.—
286	Тканине од кудеља, лана и осталог биљног материјала белене и бојене	100 кгр.	100.—
287	Тканине од кудеља и лана и осталог биљног материјала грубе и сирове	100 кгр.	50.—
288	Пантlike сваке врсте ткања па и плишасте тканине од истог материјала	100 кгр.	300.—
289	Плетене и мрежасте тканине и израде од њих, које се на метар продају или у готово израђеним комадима као: чарапе, рукавице, завесе и др.	100 кгр.	300.—
290	Сомот, плиш, бобине, петине и њима сличне тканине	100 кгр.	250.—
291	Везови и чипке свију врста од лана, кудеље и осталог биљног материјала	100 кгр.	500.—
292	Ужарске израде и канапи преко 2 мм. дебљине	100 кгр.	20.—
293	Ведре, лествице од ужета, ђонове, кајиши, улари, колани и слично	100 кгр.	30.—
294	Џакови нови од кудеље, лана, јуте и др.	100 кгр.	30.—
295	Џакови стари од кудеље, лана и др.	100 кгр.	10.—
296	Простирачи и теписи за патос и зид у комадсма од кудеље, лана и осталог биљног материјала	100 кгр.	100.—
Буна и остала животињска длака за предиво и роба од ње			
297	Буна и козина урађена	100 кгр.	50.—
298	Предиво од вуне и других животињских длака, једножично или вишежично па и удешено за продају на ситно	100 кгр.	80.—
299	Простирачи и ћилими за под од вуне и др. животињских длака	100 кгр.	300.—
300	Теписи жанилски за патос и зид	100 кгр.	500.—
301	Простирачи од козине, покровци, џакови, вреће, торбе и све друге израде од козине	100 кгр.	50.—
302	Ћебад од длаке камилске	100 кгр.	500.—
303	Ћебад од вуне, груба	100 кгр.	200.—

Тар. бр.	НАИМЕНОВАЊЕ	Наплаћује се по:	По: Дин. п.
304	Ћебад од вуне, фина	100 кгр.	300.—
305	Вунена тканина свију врста нарочито напоменута	100 кгр.	200.—
306	Шајак, аба, сукно и клашње	100 кгр.	40.—
307	Сомот, плиш и њима сличне тканине вунене	100 кгр.	400.—
308	Вунене, плетене и преплетене материје, штрикана и виркована роба и у комадима која се на метар продаје или у готово израђеним комадима као: чарапе, рукавице, плетене мараме, шалови и сл. предмети	100 кгр.	300.—
309	Вунени тил, петине и остале ретке тканине	100 кгр.	500.—
310	Вунене чипке и пантлике свију врста па и везови на вуненој основи и др.	100 кгр.	500.—
3р1	Гајтан и остале вунене позамантеријске и дугметарске израде са уметком од дрвета, кости, рога, метала и др.	100 кгр.	200.—
312	Ткива и длака за сита	100 кгр.	500.—
С в и л а			
313	Свила одмотана сирова, даље не израђена и свилена вата	100 кгр.	200.—
314	Свилени мехури-кокони	100 кгр.	60.—
315	Предива свилена од природне свиле свију врста па и удешена за продају на ситно	100 кгр.	500.—
316	Предиво од вештачке свиле сирово бело	100 кгр.	200.—
317	Предиво од вештачке свиле бојено	100 кгр.	500.—
318	Предиво од вештачке свиле удешено за продају на ситно	100 кгр.	1.000.—
319	Честе свилене тканине свију врста преко 50% свиле	100 кгр.	2.000.—
320	Честе полусвилене тканине свију врста од 10—50% свиле	100 кгр.	600.—
321	Свилени плиш, сомот, кадифа и сличне тканине преко 50% свиле	100 кгр.	1.000.—
322	Полусвилени сомот, плиш и њима сличне тканине од 10 до 50% свиле	100 кгр.	500.—
323	Свилене пантлике свију врста преко 50% свиле	100 кгр.	2.000.—
324	Свилени и делом свилени тил, газ, флор и остале ретке тканине	100 кгр.	3.000.—
325	Свилене и делом свилене чипке и везови без разлике	100 кгр.	3.000.—
326	Свилене и полусвилене, плетене и преплетене израде, виркована роба у комаду, која се на метар продаје или у готово израђеним комадима као: чарапе, рукавице и др.	100 кгр.	1.800.—
327	Свилена и полусвилена позамантеријска и дукметарска израда па и на подлози од дрвета, кости, рога и др.	100 кгр.	2.000.—
328	Ткива свилена за сита	100 кгр.	1.000.—
Тканине премазане и натопљене у уљу, смоли и друге материје, изузев каучука и израде од њих			
329	Тканине премазане и натопљене воском, смолом, уљем, фирнајзом, целулоидом и сличним материјалом, линолеум и остале тканине	100 кгр.	50.—
330	Израде од натопљених тканина: одело, капе, мантилови и остале израде изузев седларске, сарачке и торбарске па и у вези са другим материјалом	100 кгр.	200.—
331	Воштано и књиговезачко платно	100 кгр.	100.—
332	Тканине за глачење натопљене: шмирглом, стаклом и др.	100 кгр.	50.—
Клобучина, филц и роба од њих			
333	Клобучина, филц од вуне и др. животињских длака	100 кгр.	100.—
334	Клобучина и филц натопљен у катрану, смоли и сличним материјама	100 кгр.	50.—
335	Обућа од клобучине и филца са ђоновима од другог материјала изузев коже, као и остале нупоменуте израде од клобучине и филца, изузимајући шешире па и у вези се другим материјалом	100 кгр.	400.—

Гар. бр.	НАИМЕНОВАЊЕ	Наплаћује се по:	По: Дин. п.
336	Капе арнаутске беле и боји	100 кгр.	500.—
337	Људска коса и имитација, коњске длаке од гриве и репа, мешана са другим материјалом бељена, бојена, чешљана и даље урађена	100 кгр.	200.—
338	Власуљарске израде у опште	100 кгр.	2.000.—
Шивена роба			
339	Шивона роба од памучних тканина свих врста па и украшена крзном, свилом и др.	100 кгр.	400.—
340	Шивена роба од памучних чипака, везова, пантлика и др. па и украшена крзном, свилом и др.	100 кгр.	3.000.—
341	Шивена роба од тканина ланених, убељеник и осталог биљног материјала па и украшена крзном, свилом и др.	100 кгр.	2.000.—
342	Шивена роба, од ланених, кудељних и другог биљног материјала, чипака, везова и др. па украшена крзном, свилом и др.	100 кгр.	500.—
343	Шивена роба од вунених тканина — мушка оеела па и украшена крзном, свилом и др.	100 кгр.	500.—
344	Шивена роба од вунених тканина — женска одела па и украшена крзном, свилом, везом и др.	100 кгр.	3.000.—
345	Шивена роба од вунене, платнене и преплетене материје и трикотаже као: џемпери, блузе и слично па и украшено крзном, свилом, везом и др.	100 кгр.	1.000.—
346	Шивена роба од вунених чипака, везова па и украшена крзном, свилом и др.	100 кгр.	4.000.—
347	Шивена роба од свилених тканина свију врста, као и свилених и полусвилених чипака, везова и сличних тканина па и украшена крзном	100 кгр.	3.000.—
348	Шивена роба од полусвилених тканина свију врста	100 кгр.	2.000.—
349	Јоргани, јастуци и душеци готови	100 кгр.	1.000.—
350	Пера за украс главе, делови и целе птице за украс, као и пера за женске шешире	100 кгр.	2.000.—
351.	Лепезе од дрвета и хартије	100 кгр.	500.—
352	Лепезе од осталог финог материјала	100 кгр.	2.000.—
353	Мушки шешири од клобучине, филца, тканине и др. опремљени	100 кгр.	2.000.—
364	Мушки шешири у облику звона неопремљени као и шешири од дрвених цепака и сламе	100 кгр.	1.000.—
355	Мушли шешири од панаме	100 кгр.	2.000.—
356	Женски шешири од свиле украшени	100 кгр.	2.000.—
357	Женски шешири од клобучине, филца и других тканина опремљени	100 кгр.	1.000.—
358	Женски шешири од панаме и сламе опремљени	100 кгр.	2.000.—
359	Женски шешири у облику звона непреопремљени	100 кгр.	2.000.—
360	Фесови са и без кићанке	100 кгр.	300.—
361	Остале непоменуте капе од тканине, филца, клобучине као: ђачке капе, качкети и др.	100 кгр.	100.—
362	Шајкачи	100 кгр.	100.—
363	Вештачко цвеће и венци сасвим или делом израђени од текстилних материја па и у вези са другим материјалом	100 кгр.	3.000.—
364	Кишобрани и сунцобрани свилени	1 комад	20.—
365	Кишобрани и сунцобрани полусвилени	1 комад	10.—
366	Кишобрани и сунцобрани мушки	1 комад	10.—
369	Кишобрани и сунцобрани памучни и сатински	1 комад	5.—
368	Кишобрани и сунцобрани вунени, памучни и сатин. женски	1 комад	5.—
369	Обућа од тканина са ђоновима од другог материјала	100 кгр.	500.—
370	Папуче готове	100 кгр.	500.—
371	Отпадци и крпе од тканина за техничку употребу и израде од њих	100 кгр.	20.—

Тар. бр.	НАИМЕНОВАЊЕ	Наплаћује се по	По: Дин. п.
Коже, крвно и израде од њих			
372	Кожа чињена за радње обућарске, седларске, сарачке, торбарске као и вештачка кожа	100 кгр.	80.—
373	Ћон, бланк, бранзол, принцул	100 кгр.	20.—
374	Парчад од ђона — фурда	100 кгр.	5.—
375	Кожа лакована	100 кгр.	150.—
376	Кожа сваке врсте бронзована, позлаћена, посребрена са утиснутим шарама, изрезана, бушена и др.	100 кгр.	200.—
377	Опанци са ђоновима — сарачки	100 кгр.	100.—
378	Обућа женска	100 кгр.	3.000.—
379	Обућа мушка и дечија	100 кгр.	1.000.—
380	Радничка обућа	100 кгр.	100.—
381	Чизме, получизме и камашне	100 кгр.	500.—
382	Кожне рукавице прсте	100 кгр.	1.000.—
383	Кожне рукавице од fine коже јеленске, зечије, гласе рукавице и све галантеријске израде од коже као: женске ташне, маникири и др.	100 кгр.	2.000.—
384	Израде од коже за техничку употребу	100 кгр.	50.—
385	Штапови, корбачи и слични предмети од коже и животињских жила	100 кгр.	200.—
386	Седларске, сарачке, торбарске и остале на другом месту непоменуте израде од коже и арштакке коже у вези са другим финим и најфиним материјалом у комаду тешком до 1 кгр. тежије закључно	100 кгр.	500.—
387	Седларске, сарачке, торбарске и остале на другом месту непоменуте израде од коже и вештачке коже у вези са другим финим и најфинијим материјалом у комаду преко 1 кгр. тежине	100 кгр.	200.—
388	Све остале израде од коже	100 кгр.	100.—
Крвно и израде од крвна			
389	Крвно урађено али неизрађено (неконфекционовано) од прсте коже	100 кгр.	300.—
390	Крвно урађено али не израђено (неконфекционовано) од fine коже	100 кгр.	1.000.—
Примедба:			
Као проста кожа (крвно) сматрају се: овчија, козија, јагњећа, изузев астрагана, јарећа, кожа од срне, јелена, диво-кохе, вука, медведа, јазавоа, жуте лисице, пса и зечева. Све остало сматра се као фина кожа (крвно)			
391	Ђурчијска роба од прсте коже	100 кгр.	500.—
392	Ђурчијска роба од fine коже	100 кгр.	1.000.—
Примедба:			
Крвна, која имитирају кожу, плаћаће трошарину, као фина крвна			
393	Испуњене животиње за накит и украс и њихови делови па и са вештачким очима, зубима и др.	100 кгр.	500.—
394	Израде од црева изузев жице за инструменте, као: узице, конопци, палице, корбачи делом или сасвим оплетени концима или жицом од црева	100 кгр.	200.—
Каучук и гутаперка			
395	Мек и тврд каучук и гутаперка сирова	100 кгр.	100.—
396	Теписи, тканине, клубучина и плетиво са каучуком или гутаперком премазана или натољена, жица од каучука, цеви, каиши, шине за точкове, пантликe за изоловање, унутрашње гуме за аутомобиле, моторцикле,		

Тар. бр.	НАИМЕНОВАЊЕ	Наплаћује се по:	По: Дин. п.
	велосипеде и др. све ово било од тврдог или меког каучука	100 кгр.	300.—
397	Гуме аутомобилске спољне и гуме за обућу	100 кгр.	200.—
398	Гума израђена за брисање	100 кгр.	300.—
399	Израде од меког или тврдог каучука у вези са златом, сребром и најфинијим материјалом.	100 кгр.	1.000.—
400	Све остале израде од тврдог или меког каучука од тканина са каучуком као: пантликe, одела, трегери за одела, све остале еластичне тканине и све остале непоменуте израде	100 кгр.	500.—
401	Каљаче	100 кгр.	300.—
402	Парчад од тврдог каучука (гуме за аутомобиле старе) које се употребљавају за ђонове	100 кгр.	100.—
Плетарске израде од биљних материја, изузев предива			
403	Пруће, бељено и небељено	100 кгр.	5.—
404	Котаричарске и плетарске израде просте, грубе или бељене	100 кгр.	10.—
405	Котаричарске плетене израде бојене, лаковане, бронзоване, позлаћене, посребрене	100 кгр.	100.—
406	Котаричарске и плетарске израде у вези са текстилним и другим материјалом	100 кгр.	200.—
407	Асуре, простирачи за под и остале грубе израде од рогозе, сламе, трске и сличног материјала	100 кгр.	5.—
408	Шевар за асуре, трске па и удешене за таване	100 кгр.	3.—
409	Спартија и преплети за шешире	100 кгр.	500.—
Четкарске и ситарске израде и метле			
410	Четкарске израде (четке) метле од биљних материја — просте	100 кгр.	15.—
411	Фине четке и метле од животињских длака	100 кгр.	100.—
412	Четке од најфинијег материјала као: четке за зубе и т. д.	100 кгр.	1.000.—
413	Пајалице од перја са простим и финим материјалом	100 кгр.	300.—
414	Сита и решета са лубом	100 кгр.	50.—
Материје за рецкарију и израде од њих			
415	Израде од слонове кости, корњачевине, седефа, фиџбајана рога јеленског и остале рожине у вези са финим и најфинијим материјалом	100 кгр.	2.000.—
416	Остале израде од животињских и биљних материја за рецкарију без везе или у вези са простим материјалом као и све дугметарске израде	100 кгр.	500.—
417	Бисер прави	100 кгр.	1.000.—
418	Имитација бисера, корали па и нанизани	100 кгр.	2.000.—
419	Чешљеви домаће израде груби	100 кгр.	200.—
420	Чешљеви лукеузни	100 кгр.	500.—
421	Перје од живине за јастуке, душеке и др.	100 кгр.	500.—
422	Пера од птица изузев украсна, и израде од пера, чачкалице, држалице за пера, пера удешена за писање и четкице са муштикле	100 кгр.	1000.—
Дрво и израда од дрвета			
423	Грађа стругана и тесана (даске и греде) чамове и букове	1 куб. м.	5.—
424	Грађа од тврдог дрвета (букова, храстова, орахова, јасенова, брестова и др.)	1 куб. м.	10.—
425	Шифбодем (рендисане даске за патос)	1 куб. м.	7.—
426	Дашчице и летве за паркете	1 куб. м.	100.—
427	Фурнире за превлачење других предмета па и шаране	1 куб. м.	40.—

Тар. бр.	НАИМЕНОВАЊЕ	Наплаћује се од:	По: Дин. п.
428	Дрвене чачкалице, клинци, дрвене жиоке за намештај и рамове без разлике	100 кгр.	150.—
429	Ексери обућарски	100 кгр.	80.—
430	Штапови дрвени прости	100 кгр.	200.—
431	Штапови дрвени, палице, ручице за палице, па и резани и украшени са другим материјалом	100 кгр.	1.000.—
432	Коларске и качарске израде у опште	100 кгр.	10.—
433	Столарске израде, первази за прозоре, врата и њихови делови без везе или у вези са простим материјалом	100 кгр.	30.—
444	Непоменуте израде од дрвета, сирове без везе или у вези са простим материјалом	100 кгр.	30.—
434 а	Непоменуте израде од дрвета залуживане, бојене, лаковане, шарене у вези са финим и најфинијим материјалом	100 кгр.	120.—
435	Непоменуте израде од дрвета залуживане, бојене, лаковане, без везе или у вези са простим материјалом	100 кгр.	60.—
338	Намештај дрвени и његови делови превучен тканином или са другим материјалом	100 кгр.	120.—
437	Намештај дрвени, бојен, лакован, полиран али не превучен	100 кгр.	100.—
438	Намештај дрвен, простији без разлике непревучен и плетене и баштенске столице прсте	100 кгр.	40.—
439	Рамови и оквири готови за слике и огледала у опште	100 кгр.	200.—
440	Рафија за везивање	100 кгр.	50.—
441	Галантеријска израда од дрвета без разлика	100 кгр.	500.—
Плута и израде од плуте			
442	Плута уситњена у комадиће или у облику брашна, коцкице или у опште отпацци од плуте	100 кгр.	50.—
443	Израде од плута у опште без везе или у вези са другим материјалом	100 кгр.	100.—
Примедба: На израде од вештачке плуте наплаћиваће се трошарина као и на израде од плуте			
444	Целулоид и њему сличне материје за даље прераду, сиров	100 кгр.	40.—
445	Израде сасвим или делом од целулоида и сличних материја без везе или у вези са другим материјалом	100 кгр.	500.—
446	Галантериске израде од целулоида без везе или у вези са другим материјалом као: дугмета, гривне, прстене и др.	100 кгр.	1.000.—
447	Филмови за биоскопе, тон	100 кгр.	1.500.—
448	Филмови за биоскопе — неми	100 кгр.	500.—
449	Штапови од трске без везе или у вези са простим материјалом	100 кгр.	50.—
450	Штапови од трска у вези са најфинијим материјалом и племенитим металима	100 кгр.	1.000.—
451	Роба од пластичног и плинског уља, па и у вези са другим материјалом	100 кгр.	50.—
Хартије и израде од хартије и остали канцеларијски материјал			
452	Картон од једног или више листова, спојених уједно и зузев превученим катраном, асфалтом, сличним материјалом — шустерски и књиговезачки картон	100 кгр.	7.—
453	Хартија и картон за упијање мастила, хартија за филтровање, за глачање, премазана или посута песком, стаклом или шмирглом, десинована или израђена да имитира кожу, дрво и др., хартија свиласта превучена са гумом, каучуком, гутаперком, кредом и др. картон превучен тканином или са другим подлогама	100 кгр.	20.—
454	Хартија за паковање и израду кеса у ролнама	100 кгр.	8.—

Тар. бр.	НАИМЕНОВАЊЕ	Наплаћује се од:	По: Дин. п.
455	Хартија за цртање писање, мустре, рекламе, кеса, фишеци и томе слично, рубље од хартија сваке врсте, књиге за радње, бележници и др.	100 кгр.	20.—
456	Хартије за штампање сваке врсте	100 кгр.	15.—
457	Књиге и научни уџбеници	100 кгр.	10.—
458	Хартија и коверти за писма fine израде, смештени у нарочитим кутијама и омстима, карте свих врста	100 кгр.	30.—
459	Простији коферти	100 кгр.	25.—
460	Позлаћена и посребрена хартија, шарена, бронзана, бронзан картон и са другим металом — превлаком, бушењем, и шарена хартија са штампаним линијама за рачуне и у опште штампани обрасци, формулари, хартија са линијама за израду мустара, хартија за вез, штампани прегледи за прецртавање, етикети и завој за робу, карте са штампаном препоруком и адресом, објаве, позивнице, тапети, хартија натопљена парафином, уљем, воском, глицерином, пергамент, хемиски препарована масна индиго, хартија за дезинфиковање за зној, противу муха и мољаца и остале хемиске хартије	100 кгр. 100 кгр.	70.— 100.—
461	Фотографска хартија		
462	Израде од хартије и картона и дрвене масе (папијемашеа) као: вештачко цвеће, венци подметнице од картона, корице, торбе, фотографије, чипке од хартије, шешире за лампе, лампони, албуми за фотографије, поезије, конфете и сва луксузна роба од хартије без везе ила у вези са другим материјалом	100 кгр.	200.—
463	Слике на хартији, живописи па и на платну, фотографске карте, па и атласе	100 кгр. 100 кгр.	100.— 150.—
464	Лутке за излоге од хартије	1 комад	4.—
465	Карте за играње од једног шпила	100 кгр.	20.—
466	Мастило за писање сваке врсте		
467	Плајвази, писаљке црне и у боји, угљени, бушени, тушеви, боје за штампиле, креда исечена за писање	100 кгр. 100 кгр.	40.— 100.—
468	Восак црни	100 кгр.	10.—
469	Смола црна за затварање флаша	100 кгр.	100.—
470	Пера за писање метална свију врста	100 кгр.	50.—
471	Таблице ђачке па и урамљене од хартије	100 кгр.	20.—
472	Таблице ђачке па и урамљене од камена		
473	Хартија терисана и премазана катраном и посута песком за кровове	100 кгр. 1 комад	5.— 2.—
474	Пантљика за машине свију врста		
Израде од камена, земље и осталих минералних материја			
475	Драго и полудраго камење, обрађено или необрађено са или без везе	1 кгр.	500.—
476	Камење тестерисано или тесано, камене плоче, степенице, остали каменорезачки радови неукрашени	100 кгр.	1.50
477	Каменорезачки и скулпторски радови украшени и позлаћени, па и у вези са другим материјалом	100 кгр.	5.—
478	Природно и вештачко камење за глачење изоштрено са другим материјалом	100 кгр. 100 кгр.	5.— 2.—
479	Сирова морска пена и брусови	100 кгр.	5.—
480	Израде од цемента, асфалта и др сличног материјала грубе		
481	Луксузне израде од цемента, гипса, асфалта, као и велешке фигуре, вазне, теракотни орнаменти, плочице и т. слично	100 кгр. 100 кгр.	10.— 1.000.—
482	Ћилибар и израде од ћилибара		
483	Имитација ћилибара, морска пена, гагат и др. сл. материје као и израда од њих	100 кгр. 100 кгр.	500.— 1.—
484	Цреп и ћерамида		

Тар. бр.	НАИМЕНОВАЊЕ	Наплаћује се од:	По: Дин. п.
485	Израде од прсте камене масе, иловаче, посуђе грнчарско, пећњаци, каљеви за пећи, камене плоче за патосе и зидове и остала роба	100 кгр.	3.—
486	Израда од мајолике и фајанса, предмети за собне украсе, фигуре, фигурице без везе или у вези са простим материјалом	100 кгр.	10.—
487	Све горње израде у вези са финим материјалом	100 кгр.	40.—
488	Израде од порцулана без везе или у вези са простим материјалом	100 кгр.	30.—
489	Посуђе и остале израде од порцулана у вези са финим и најфинијим материјалом	100 кгр.	40.—
490	Цеви од цемента	100 кгр.	5.—
491	Цеви од печеве иловаче глазиране или не	100 кгр.	5.—
492	Луксузне израде од порцрлана и сличних материја као фигуре, вазе слично	100 кгр.	50.—
493	Цигле од кола са једним коњем		3.—
494	Цигле од кола са двакоња		5.—
495	Воденични камен прост	1 комад	20.—
496	Воденични камен европски	1 комад	100.—
497	Шамотска цигла и брашно	100 кгр.	5.—
498	Лед фабрични	100 кгр.	5.—
499	Лед речни	1 кола	5.—
Стакло и израде од стакла			
500	Стаклена вуна и стаклено предиво	100 кгр.	100.—
501	Стаклено посуђе обично бело или у боји	100 кгр.	20.—
502	Стаклено посуђе брушено, полирано, матирано киселином или на други начин ишарано, малано, позлаћено, посребрено од разног кристалног или истуцаног стакла	100 кгр.	50.—
503	Флаше у боји за минералну воду, пиво и вино и медицинске	100 кгр.	15.—
504	Стакло за кровове па и са жицом, млечно и алабастерско	100 кгр.	40.—
505	Стакло за огледала и огледала кристална све ово са и без рама	100 кгр.	150.—
506	Стаклене фотографске плоче, стаклене призме, стакло за полилеје, дугмета, свећњаци, кликери, зрна, ђинђуве, висуљци и др. сличне израде од стакла	100 кгр.	200.—
509	Наочаре, остало оптичко стакло па и у раму, стакло за сатове, дурбине и све ово са простим и финим материјалом	100 кгр.	200.—
408	Дурбини и лоњерти у вези са најфинијим материјалом и племенитим материјалом	100 кгр.	1.000.—
509	Фотографски апарати без разлике	100 кгр.	1.000.—
510	Стаклени бисер, корали, стаклени украсни камени, имитација драгог камена, живописи на стаклу, стаклени мозаик, емаљ и остале непоменуте израде од стакла у вези са најфинијим материјалом и племенитим металима	100 кгр.	500.—
511	Непоменуте израде од стакла без везе или у вези са простим материјалом, као и зидне лампе и др.	100 кгр.	50.—
512	Остале непоменуте израде од стакла у вези са финим материјалом	100 кгр.	200.—
513	Стакло за прозоре у опште	100 кгр.	10.—
514	Стаклене тегле за фикс за обућу	100 кгр.	20.—
515	Зуби од емаила и вилице	100 кгр.	200.—

Тар. бр.	НАИМЕНОВАЊЕ	Наплаћује се од:	По: Дин. п.
Племенити метали и остале израде од њих			
516	Злато и платина обрађена и необрађена у полугама, листићима, жици, комадима и т. д.	1 кгр.	20.—
517	Израда од злата и платине без везе или у вези са другим материјалом без драгог камења	1 кгр.	300.—
518	Израда од злата и платине у вези са драгим камењем	1 кгр.	300.—
519	Сребро обрађено и необрађено у полугама, листићима, жици и комадима и т. д.	1 кгр.	500.—
520	Израде од сребра без везе или у вези са другим материјалом сем драгог камења	1 кгр.	50.—
521	Израде од сребра у вези са драгим камењем	1 кгр.	100.—
522	Тканине, траке, предива, позамантерија и израде од жица племенитих метала	100 кгр.	300.—
Гвожђе и израде од њега			
523	Гвожђе сирово урађено и неурађено, фасоновано и нефасоновано у полугама, шипкама, трегерима и др.	100 кгр.	3.—
524	Челик	100 кгр.	4.—
525	Гвоздене плоче и гвоздени лим црн и превучен	100 кгр.	3.—
526	Гвоздени лим превучен или ферцинкован	100 кгр.	5.—
527	Гвоздена жица необрађена и бодљикава	100 кгр.	5.—
528	Гвоздена жица обрађена или савијена материјалом	100 кгр.	10.—
529	Гвоздене конструкције, осовине гвоздене, изузев котве, ленгери, чекрци па и са ланцима, цеви гвоздене и њихови делови за спајање и томе слично	100 кгр.	10.—
530	Менгеле, чекичи, наковањи, тегови, клинци и клинчићи сваке врсте, ћускије, секире, сатаре, сечива за рендисање, клешта, ашови, мотике, лопате, виле, будаци, пијуци, грабуље, турпије, бургије, плугови, делови плугова, сечка и остала ссчива за занатство и пољопривреду	100 кгр.	15.—
531	Косе, српови, тестере, листови за тестере, гвоздене справе за мерење дужине без часовника, справа за завијање, завртњи и навртњи, окови за врата, прозоре сандуке и кола, куке, кључанице, браве, кључеви, шарке, гвоздени ђунци и њихови делови, ножеви и ножице за поткресивање дрвета, звона, клепетуше, бурад, каде за купање, гвоздене кутије и т. сл.	100 кгр.	20.—
532	Завртњи и навртњи сваке врсте, закивке и гвоздени делови за утврђивање, гвоздени федери и опруге за кола ланци, изузев они који долазе у галантерији	100 кгр.	20.—
533	Делови за коњску опрему, чампаре, стремени ђемови, оструге, клизаљке, возаљке и вештачке браварске израде	100 кгр. 100 кгр.	30.— 4.—
534	Ексери		
535	Израде нарочито напоменуте од кованог и ливеног гвожђа без везе или у вези са простим материјалом	100 кгр.	25.—
536	Израде нарочито непоменуте од кованог или ливеног гвожђа у вези са финим и најфинијим материјалом	100 кгр.	60.—
537	Касе и касете гвоздене од 20—100 кгр. тежине	100 кгр.	30.—
538	Касе преко 100 кгр. тежине	100 кгр.	60.—
539	Касете ручне до 20 кгр тежине	100 кгр.	20.—
540	Ваге, децималне и кантари са ланцима и тасевима	100 кгр.	50.—
541	Теразије са месинганим тасевима	100 кгр.	60.—
542	Гвоздени плехани намештај без разлике у вези са другим материјалом	100 кгр.	100.—
543	Гвоздени н плехани намештај без везе	100 кгр.	50.—
544	Израда од жица сваке врсте и мадраци	100 кгр.	20.—
545	Справе и апарати за шишање (машина за бријање, жи-лети), са њиховим деловима	100 кгр.	500.—

Тар. бр.	НАИМЕНОВАЊЕ	Неплаћује се од:	По: Дин. п.
546	Бријачи	100 кгр.	300.—
547	Ножеви, перорези и маказе у вези или без везе са простим материјалом	100 кгр.	100.—
548	Ножеви и перорези и маказе у вези са финим и најфинијим материјалом	100 кгр.	300.—
549	Кашике, виљушке од гвожђа и лима без везе или у вези са простим материјалом	100 кгр.	30.—
550	Кашике и виљушке од гвожђа и лима у вези са финим и најфинијим материјалом (алпака)	100 кгр.	100.—
551	Вештачке, ковачке и ливачке израде, шипке за амреле и кишобране	100 кгр.	50.—
552	Пегле — утије	100 кгр.	30.—
553	Игле за шивење, везење, плетење, игле за шиваће и плетаће машине, чиоде у вези или без везе са другим материјалом	100 кгр.	200.—
554	Посуђе кухињско од гвожђа и гвозденог лима без разлике као коларске израде од гвожђа или лима и све обрађено и емаилисано	100 кгр.	30.—
555	Израде нарочито непоменуте од гвозденог лима без везе или у вези са другим материјалом	100 кгр.	100.—
556	Сачеви	100 кгр.	5.—
557	Платна и рингле за шпархете	100 кгр.	7.—
558	Гвоздене галантеријске израде па и поникловане	100 кгр.	200.—
559	Фуруне плехане у опште са и бес ђунка	100 кгр.	100.—
560	Фуруне бронзане без везе са пругим материјалом фуруне „Ирске“ и т. д.	100 кгр.	50.—
561	Алуминијум кован или ваљан у полугама, лиму, плочама, цеви од алуминијума и њихови делови	100 кгр.	20.—
562	Жице, предиво од алуминијума и израде од предива без разлике	100 кгр.	300.—
563	Посуђе, кашике, виљушке, ножеви и остале израде од алуминијума без везе са другим материјалом	100 кгр.	100.—
564	Олово сирово у комадима, полуге, шипке, плоче, ваљци и цеви од олова	100 кгр.	30.—
265	Штампарска слова, матрице, линије, оквири, орнаменти, плочице за клишеа и остали прибор за штампање, као и сачме од олова	100 кгр.	60.—
566	Израде од олова на другом месту непоменуте без везе или у вези са другим материјалом	100 кгр.	100.—
567	Цинк, полуге, плоче, лим, и жице од цинка	100 кгр.	30.—
568	Ваљци, цеви, клишета, као и све остале израде без везе или у вези са другим материјалом	100 кгр.	60.—
569	Калај сиров у полугама, плочама, лим, шипке, ваљци и цеви од калаја	100 кгр.	40.—
570	Кашике, виљушке, ножеви, тубе, запушачи и све остале непоменуте израде од калаја без везе или у вези са другим материјалом	100 кгр.	100.—
571	Никл, сиров у комадима, таблама, полугама, плоче, шипке, жице, ваљци и цеви од никла	100 кгр.	69.—
572	Све остале израде од никла без везе и у вези са другим материјалом	100 кгр.	100.—
573	Бакар и бакрене легуре необрађене у комадима, полугама и листићима	100 кгр.	30.—
574	Стари бакар	100 кгр.	10.—
575	Жица, лим, плоче од бакра и његових лигура	100 кгр.	50.—
576	Израде од бакрене жице и предива без везе или у вези са другим материјалом	100 кгр.	300.—
577	Котларске израде од бакра и бакрено посуђе необрађено и обрађено	100 кгр.	100.—

Тар. бр.	НАИМЕНОВАЊЕ	Наплаћује се од:	По: Дин. п.
578	Виноградске прскалице па и у вези са другим материјалом	1 комад	20.—
579	Непоменуте израде од бакра и његових легура без везе или у вези са другим материјалом	100 кгр.	100.—
580	Непоменуте израде од бакра и његових легура у вези са финим материјалом.	100 кгр.	200.—
581	Непоменуте израде од бакра и његових легура у вези са најфинијим материјалом	100 кгр.	200.—
482	Ливене израде од бакра и његових легура у опште	100 кгр.	50.—
583	Лим, плоче, шипке, жице од простијег метала позлаћене и посребрене, лажни позлаћени и посребрени листићи, позлаћено и посребрено предиво (леонско)	100 кгр.	500.—
584	Израде од позлаћеног и посребреног предива	100 кгр.	500.—
585	Израде сасвим или делом од позлаћеног и посребреног простијег метала (кина сребро), столни прибор за стављање јела и пића: кашике, виљушке и ножеви, наслони за ножеве, прстење и салвете и ост. израде па и са кутијама	100 кгр.	300.—
586	Предмети за украс и накит и остали непоменути предмети сасвим или делом посребрени и позлаћени рд простијих метала	100 кгр.	300.—
587	Пумпе месингане и ливене	100 кгр.	40.—
588	Дечја колица дрвена	100 кгр.	100.—
589	Дечја колица сва остала	100 кгр.	200.—
590	Гвоздена фурда у опште и старо гвожђе	100 кгр.	1.—
Машине и апарати, електрични предмети и превозна средства			
591	Локобиле сталне и покретне за небијање путева, парне пумпе, парне турбине, хидраулични мотор, водне турбине, мотори, чекићи, моторне дизалице, ватрогасне пумпе и остале сличне машине	100 кгр.	5.—
592	Парни котлови са свима приборима, машине и апарати свих врста који служе ма којом снагом биле покретане, које нису нарочито поменуте	100 кгр.	7.—
593	Механичке жетелице, копачице, косалице, сејалице, тријери, сепаратори центрифуге за прављење масла, пресе и слични предмети	100 кгр.	10.—
594	Каблови и остали спроводници за електричну струју за подземно и подводно спровођење струје Примедба. — Делови машина, који нису нарочито предвиђени плаћају трошарину према изради и материјалу од кога су.	100 кгр.	20.—
595	Бусоле, компаси, циркле, машине и справе за бројање корака, као и сличне справе за џеп, али без часовника, справе за аутоматско мерење и регистровање, аналитичке ваге са мерење и продавање робе све ово без часовника	100 кгр.	300.—
596	Телеграфски и телефонски апарати, предмети са инсталацију кућних звонца, електричне струје, кантари струјомери, прекидачи, осигурачи, акумолатори, електрични спроводници, ваздушни и остали непоменути електрични прибор	100 кгр.	120.—
597	Електричне лампе, електричне снјалице, електрични галвански и термо-елементи	100 кгр.	200.—
598	Велосипеди	1 комад	50.—
599	Аутомобили теретни нови	1 комад	400.—
600	Аутомобили теретни стари употребљиви	1 комад	200.—
601	Аутомобили путнички нови	1 комад	600.—
602	Аутомобили путнички стари	1 комад	200.—

Тар. бр.	НАИМЕНОВАЊЕ	Наплаћује се по:	По: Дин. п.
203	Моторцикли без разлике	1 комад	200.—
604	Делови велосипеда, аутомобила, моторцикла, где се подразумеју мотори, точкови и друго	100 кгр.	100.—
605	Вршалице подризумевајући само дреш само ако се не упражњава за занатство	1 комад	500.—
606	Ветрењаче и круњаче преко 200 кгр. тежине Примедба. — На ветрењаче и круњаче до 200 кгр. тежине наплаћивати трошарину по Т.бр. 530	1 комад	50.—
607	Апарати за хлађење	100 кгр.	100.—
608	Кола за возњу	1 комад	250.—
609	Кола теретна за пренос терета	1 комад	100.—
610	Шиваће и штрикаће машине па и ручне и њихови делови	100 кгр.	200.—
611	Електромотори и динамо машине на другом месту непомен.	100 кгр.	100.—
612	Електричне пегле и справе за грејање као: и сви остали апарати да другом месту непоменути	100 кгр.	100.—
613	Писаће машине у опште	100 кгр.	1.500.—
Научни и уметнички предмети			
614	Инструменти и апарати математички, геометријски, физички, хемијски, хируршки, манометри, индикатори, мерометри, глобуси географски и други апарати	100 кгр.	200.—
615	Клавири, хармоније и њима сличне справе за свирање	1 комад	500.—
616	Сви остали музички инструменти механичке справе за свирање и хармоније	100 кгр.	300.—
917	Жице за инструменте	100 кгр.	1.000.—
618	Грамофони свију врста, грамофонске плоче, парлографи, диктафони и сл. апарати	100 кгр.	500.—
Часовници, ватрено оружје и дечије играчке			
619	Цепни часовници са кутијом од злата и платине	1 комад	50.—
620	Цепни часовници са кутијом од сребра па и позлаћени	1 комад	30.—
621	Цепни часовници са кутијом од простог материјала сасвим или делом позлаћени или посребрени па и са алкама од злата или сребра	1 комад	5.—
622	Цепни часовници са кутијом од простог метала	1 комад	3.—
623	Цепни часовници са драгим камењем	1 комад	60.—
624	Кутије за цепне часовнике од злата или платине	1 комад	30.—
625	Кутије за цепне часовнике од сребра или позлаћене	1 комад	10.—
626	Кутије за цепне часовнике од простијег метала па и позлаћене или посребрене	1 комад	2.—
627	Кутија за цепне часовнике украшене драгим камењем	1 комад	30.—
628	Механизам и делови за цепне часовнике, фурнитуре сваке врсте и др.	100 кгр.	100.—
629	Зидни и асталски сатови, као и сви непоменути сатови са механизмом, цепне справе за бројање, мерење, бележење заједно са сатовима у колико на другом нису поменуте	100 кгр.	400.—
630	Часовници и сатови за цркве и зграде у опште и њихови делови изузев тегови, који плаћају према изради и материјалу од кога су	100 кгр.	100.—
Ватрено оружје			
631	Ватрено оружје и оружје са ваздушним притиском потпуно израђено	1 комад	50.—
632	Револвери у опште	1 комад	30.—
633	Делови ватреног или ваздушног оружја изузев државних насавака за наоружање	100 кгр.	100.—
634	Дечије играчке од простог материјала	100 кгр.	200.—
635	Дечије играчке од финог материјала	100 кгр.	500.—

Финансијским овлашћењем буџета за 1931 годину чл. 4 донетим на основу одлуке општинског одбора од 13 августа 1931 године бр. 44886 Трошарински Правилник и трошаринска тарифа усвојени су и одобрени.

14 августа 1931 г. у Скопљу.

Секретар,
Иван Француз с. р.

Претседник општине,
Инж. Јосиф Михаилович, с. р.
архитект

Чланови суда:
Арс. Здравковић, адв. с. р.
Емин Јашар, с. р.
Глиг. Сидић, с. р.

Решењем Господина Министра Финансија Бр. 59014 од 7 септембра 1931 године одобрена је трошаринска тарифа општине града Скопља за 1931 са изменама у решењу и на истој означеним.

По наредби
Министра Финансија
Саветник,
Каранакић, с. р.

ОГЛАСИ

Набавка дрва и угљена за Краљ. Бан. Управу у Скопљу

На основу наређења Господина Бана Вардарске Бановине I. Бр. 20685 од 25. септембра 1931. год. извршиће се друга писмена (офертална) лицитација у канцеларији општег одељења Кр. Банске Управе у Скопљу на дан 20. октобра 1931. г. за набавку (852) осам стотина педесет и два просторна метра букових цепаница за гориво и (122.000) једну стотину двадесет две хиљаде килограма фосилног угља.

Понуде прописно затворене и запечаћене примаће се до 10 часова и 30 минута на дан лицитације а отварање понуда почиње тачно у 11 часова по часовнику општег одељења.

Понуде морају бити таксирани са 100 Дин., на коверту исписано: „Понуда за 852 пр. м. букових цепаница од понуђача Н.Н.“ односно „Понуда за 122.000 кг. угља од понуђача Н.Н.“

Понуђена цена од 1 пр. м. односно од 1000 кг угљена има бити читљиво исписана бројевима и словима.

На име кауције, лицитанти за испоруку дрва дужни су положити на каси финансијског одељења банске управе у Скопљу пре почетка лицитације у готовом новцу или вредносним папирима суму од Дин. 6.000.—, а страни поданици плаћају двоструку кауцију. За испоруку

угљена полажу наши поданици 5 ‰, а страни 10 ‰ од понуђене суме.

Реверс о положеној кауцији, уверење о надметачкој подобности и уверење о плаћеној порези за прошла и текуће тромесечје имају лицитанти на захтев претседника комисије предочити комисији.

Рок за испоруку целог квантума огрева је најдаље 15. новембра.

Исплата ће се извршити по пријему целог квантума од стране одређене комисије за пријем дрва и угља.

Ближи услови могу се видети свакога дана за време канцеларијског рада у канцеларији општег одељења и отсека за шумарство Кр. банске управе у Скопљу.

I Бр. 20685/31 Из канцеларије Општег одељења Кр. Банске Управе у Скопљу.

Украђени сточни пасоши

Маринковић Стамат из Добротина, општине Добротинске, среза грачаничког, пријавио је овоме суду, да су му на дан 18 августа ове године на Приштинској пијаци у вароши Приштини, украђена два сточна пасоша издата му од ове општине 17 августа тек. год. под бр. 233 и 234 на његово име за два вола и то: један во стар 5 год. длаке суре и један во стар 5 год. длаке шарено суре без икаквих других знакова.

Из канцеларије суда општине Добротинске 7-IX-1931. год. Бр. 2037. п. 1—1

Власник Службеног Листа је Банска Управа Вардарске Бановине у Скопљу.
Чековни рачун 80.121. — Стан уредника: Кеј Краља Александра 117.

Штампарија и књиговезница Василија Димитријевића — Скопље, Краља Петра — Телефон 182