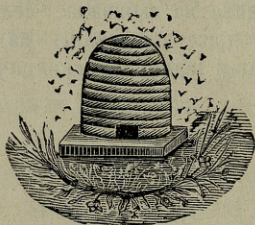


# СРПСКИ ПЧЕЛАР



ИЛУСТРОВАН ОРГАН ЗА СРПСКЕ ПЧЕЛАРЕ

ЗАШТИТНИК ЛИСТУ:

Његова Светост Патријарах српски  
Георгије Бранковић

ГЛАВНИ УРЕДНИК:

Јован Живановић

ОДГОВОРНИ УРЕДНИК:

Иван Маширевић

|        |                        |   |           |
|--------|------------------------|---|-----------|
| Бр. 3. | Изази једанпут месечно | Цена је листу на годину 2 ф. или 5 дин. | Година I. |
|--------|------------------------|---|-----------|

## Пчеларски календар

МЕСЕЦ ДЕЦЕМБАР

У овом месецу пчеле се налазе у највећем миру, зато пази да им пишта тај мир не поквари.

Ако си водио преко године пчеларске белешке, сад на завршетку грађанске године изведи на чисто приход и расход; важнија опажања и искуства у твом пчелињаку прибележи и упамти, а добро ћеш учинити, да их пошљеш овамо „Српском Пчелару“ да их прегледи и важније одштампа, како ће се и други послужити твојим искуством, јер је сопствено искуство често врло скупо.

Ко је вешт у дељкању нека прави кошнице, а ко није нека се вежба или нека наручи себи кошница за пролеће, колико му треба. Ко има воштине, нека је топи и прави вештачко саће.

Набави себи пчеларске књиге и читај их; особито набави ове књиге и читај их: *Српски Пчелар* од Јована Живановића, најбоља српска пчеларска књига, са врло многим илустрацијама стоји 1.60 н.

*Пчеларство* за народ написао Иван Маширевић, издала „Матица Српска“ књижица стоји 10 новч. добра за почетнике. Осим тога ако можеш набави листове пчеларске и економске, који су код нас



излазили као *Пчела*, илустровани орган за српске пчеларе уређивао Драгутин Посниковић. Београд 1883, 1884, 1885. *Привреда* економски лист, уређивали Игњат Бурјан и Јован Живановић Нови Сад, Карловци 1880—1882. и т. д. Бољим и рационалним пчеларима препоручујемо, да у друштвима на забавама, селима и прелима, читаоничким вечерима и т. д. држе предавања из пчеларства, и да измеђују мисли о организовању једног српског пчеларског друштва.

*Иван Маширевић.*



### Дијаманатско правило у пчеларству.

**К**оји је пчелар дотјерао да има на својем пчелињаку одређен број кошница, који дакле не ће више да умножава своје кошнице, тај ће мудро радити, ако одређен број својих кошница обезматичи кад наступи главна паша у његову крају. До главне паше он се паштио да му све кошнице буду народом јаке. Слабице је ојачавао додајући им оквире с поклопљеним леглом из јаких кошница и кад је пукла главна паша, те се по лету пчелињу показало да се журно медљани сок уноси у ћелице, гледаће сад да све кошнице, које је ојачао и удесио за сабирање меда, обезматичи. У свијем обезматиченим кошницама биће сваким даном све мање и мање рада у кошници за пчеле т. ј. све ће мање и мање имати пчеле да прихрањују уљеве у кошници. Од онога дана, кад је пчелар обезматичио кошнице своје послје осам дана не ће бити у обезматиченим кошницама више уљева да их пчеле прихрањују. Пчеле дакле не ће више трошити меда за прихрањивање уљева нити ће се забављати у кошници и трошити вријеме за прихрањивање уљева. Цијело дакле друштво моћи ће сад уложити сав свој неуморан труд и без престанка рад на сабирање меда. Ко зна да пчеле потроше центе меда на прихрањивање уљева, тај ће лако схватити, како је од неизмјерне користи овај начин пчеларења. Сав дакле мед, што га сад пчеле саберу, остаје пчелару, јер пчеле немају уљева, да би га могле употребити за прихрањивање њихово. Пчеле су вриједне и неуморне у раду, кад је међу њима матица. Кад нема матице у кошници, онда и пчелин рад малакше. Мјесто неуморнога рада наступи непре-



стано туговање за својом матицом. Али то бива само онда, кад у кошници нема матице и кад пчеле не могу отхранити друге себи матице. А то бива опет онда, кад није остало у кошници залежених црви пчелињих, из којих би могле пчеле себи извести и отхранити матицу. У таквом случају пчеле у кошници знајући да не могу себи извести матице, те да ће им друштво стога морати пропасти, предаду се туговању и нераду. Али кад ми нај јаче кошнице обезматичимо, у којима има јаја и легла пчелињега, ту ће пчеле себи извести матицу и будући да оне одмах и предузму тај посао, те по томе знајући да ће добити матицу, зато и не попуштају у раду својем, него са истом журбом и неуморним радом сабирају мед као кад им је и матица у кошници. За 24 дана, док се матица из матичњака не ишчаури, не спари и оплоди, дотле ће пчеле сабирати мед и истоваривати га само у ћелице, а не ће баш ништа од њега трошити на прихрањивање ујева. За то ће време пчелар неколико пута истресати мед истресаљком, и ако је бујна паша тећи ће мед као у Канаану. Па кад се матица из матичњака ишчаури, спари и оплоди, не ће моћи тако много носити јаја, јер је мед по свијем ћелицама разасут. Тијем дакле што смо кошницу обезматичили за вријеме главне паше, добили смо три пута и четири пута више меда него што бисмо добили да је нијесмо обезматичили. Осим тога добили смо младу матицу у тој кошници, а то је велика добит, јер се сигурно и с хасном може пчеларити само кад имамо увијек младих матица. Од матице из кошнице, коју смо обезматичили, ако није сувише матора, начинили смо ројче. Матица у том ројчету стајаће нам у резерви, ако би гдјегод потреба била да је додамо каквој кошници. Из те ројчади, ако буде потребе, додаваћемо дакле матице другијем кошницама. Ту ројчад можемо и узимати и оставити их преко зиме за сваки случај или ако не ћемо то, а ми можемо по више њих спојити у један рој и начинити од њих више кошница јаких и добрих. То су дакле користи, које добивамо од обезматичених кошница. Овдје морамо још споменути да ми тијем обезматиченим кошницама додајемо матичњаке из кошница, у којима су пчеле највредније и које се особито одликују брзим сабирањем меда. Ми додајемо матичњаке из тијех особитих кошница у обезматичене кошнице овако: Ко-



шницу, коју сам обезматичио да бих добио више меда, прегледаћу послје осам дана, те ћу у њој све матичњаке посјећи, које су у њој пчеле извеле из јаја и први пчелињих за тијех осам дана. Кад сам све матичњаке посјекао, онда у тој кошници пчеле више немају јаја нити први пчелињих из којих би могле извести матице, зато ћу тек онда тој кошници додати матичњак, који сам одсјекао из кошнице, у којој су најплеменитије, највредније пчеле. И она ће кошница на овај начин добити племениту матицу, која ће одсад умножавати вредније и племенитије пчеле. Тијем се дакле начином долази до културне расе у пчела. А све то што смо досад укратко казали о обезматичењу кошница за вријеме главне паше и добивању матица из најплеменитијих ројева нека запамте пчелари да је то не само златно него још више дијаманатско правило у пчеларству.

Ми морамо признати да је безматичење ројева врло тежак и спор посао, зато сам ја и конструјисао кошницу, у којој није потребно за вријеме главне паше убијати матице. Ако је добра млада од године дана матица у мојој кошници, онда је није потребно убијати, а моја је кошница тако удешена да је матица у плодишту од пет оквира. Ту пчеле неће толико потрошити меда на прихрањивање ујева, него кад пустим матицу по цијелој кошници. Па ако није паша главна баш тако обилна, ја могу медуште у мојој кошници сузити још на мање оквира, да би матица мање носила јаја, те да би пчеле што више навијеле меда својему пчелару. Моја се дакле кошница може тако удесити да пчеле врло мало потроше меда на прихрањивање ујева и она по томе изгледа што се тиче прихрањивања ујева скоро као она кошница, која је обезматичена. Незнатно дакле троше пчеле мед на прихрањивање ујева, али ипак по нешто добивамо нов подмладак у мојој кошници, која не може никад тако ослабити као што бива код кошница, које смо обезматичили. Напослетку ако је матица у својој кошници преко двије године стара, ја ћу је врло лако у својој кошници ухватити, ако је мислим убити или од ње ројче начинити. Лако ћу је дакле замијенити племенитом матицом, јер јој је плодиште и сужено на три, четири највише нет оквира, на којима ћу брзо матицу наћи и ухватити. Моја је дакле кошница тако удешена, да се у њој



и без убијања матица може извести дијаманатско правило у пчеларењу, а то је да пчеле за вријеме главне паше не троше меда на прихрањивање уљева него да га сабирају што више у ћелице.

*Јован Живановић.*

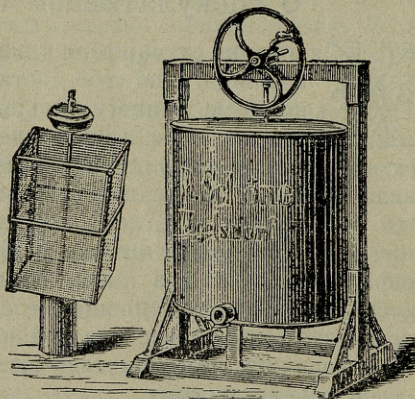


## Истресаљка.

**К**oliko је практично пчеларство одскочило, када је Берзон изумео кошнице са покретним саћем, исто толико је одскочио, када је Мајор Хрушка изумео справу за истресање меда. Та справа зове се центрифугална истресаљка или само истресаљка или центрифугалка.

Не ћемо је описивати, како изгледа, нити како се њоме ради, него уместо тога ево доносимо слику, а рад је врло прост тако, да и мало дете може њиме радити.

Ми ћемо се за сад у кратко позабавити тиме, да само у главном изнесемо вредност истресаљке по рационално пчеларство и тиме кажемо свима пчеларима, особито почетницима, да без те справе не сме бити ни један пчелињак, на ком се рационално ради, јер иначе није рационално пчеларење.



Какве користи дакле имамо од истресаљке.

Прва промена у пчеларењу са употребом истресаљке је, што се не мора саће муљати, да се исцеди сав мед, него се истресаљком сав мед тако истресе, да све саће остане цело и све у саћу остане осим меда, дакле добивамо са истресаљком чист мед а не измешан са пчелама уљевима, воштином прашком итд. што све квари мед. Са истресаљком добивамо више меда него без ње, јер кад истресемо из саћа мед, ми саће неповређено повратимо у кошницу и пчеле га одмах опет пуне. Дакле пчеле не троше меда (10—12 кила за 1 килу воска) на грађење воска, а не троше ни времена за грађење саћа. Више меда са истресаљком добијемо и зато, што чим више истресамо, тим пчеле више пуне, особито за време главне паше.

Са истресаљком добивамо чист мед по ароми а и по врсти.



Према нашој ми можемо устресати мед од врбе, багрена, липе, босиљка и т. д.

Са истресаљком је пчелар у добити и зато, што лакше сачува све саће да се не поквари и не ометиљи, јер чим истресе мед, одмах саће поврати у кошницу, и најпосле са истресаљком пчелар може спречити расипођавање трутова тиме, што кад истресе мед из саћа, он ће у кошнице метати саће само са пчелиним ћелицама.

То је све нама мајор Хрушка дао са истресаљком. Исти знаменити пчелар родио се 12. марта 1819. у Моравској (Чех по рођењу) Умро је 11. маја 1888. у Мирн код Млетака.

*Иван Маширевић.*



## О спекулативном прихрањивању.

**Х**ановерци су мајстори у пчеларењу. Они добију од својих кошница и за себе доста меда, а и за своје пчеле зимницу, ма да имају само једну главну пашу, летњу. После главне паше њихове пчеле налазе у природи врло мало нектара, тек за своју дневну потрошњу. Што добију, добију дакле само од летње паше, и зато морају све силе упети, да што веће користи у лето извуку. И они заиста своје силе и упињу; они својом вештином обилно надокнађују оно, што им природа не може да даде. Чим удари њихова главна паша, вресак, они своје кошнице селе на пољане, које су пуне цвета, као од прилике кад код нас удари бели босиљак; тамо им се кошнице на пашу тако нагоје, да даду и пчелару доста и себи спреме за зиму.

Али није главно то, што Хановерци селе своје кошнице на пашу, већ се њихова вештина у томе састоји, што они своје кошнице умеју да до главне паше тако оснаже, да им све кинте од пчела, па разуме се, тако јаке кошнице донесу много више меда. Чим гране пролеће, они, ма да пчеле имају још доста меда у кошницама. почињу их прихрањивати још с јесени спремљеним медом и рђом (цветним прашком). А пчеле чим осете, да се мед у кошници множи, охрабрене мишљу, да напољу има доста паше, одмах хране матицу јаче млечем, те се легло нагло шири и они имају на тај начин врло рано ројева. Прихрањивање настављају све док се кошнице не почну ројити.

Такво прихрањивање, којим се иде на то, да се кошнице што више оснаже, зове се спекулативно. Са спекулативним прихрањивањем почиње се одмах у пролеће. Раствори се мед у води, да буде јако течан (медица), па се такав даје кошницама. Испрва се даје по мало, а што се легло јаче шири, даје се све



више. док се кошнице тако не оснаже, да спекулативно прихрањивање није више потребно. При том послу треба пазити, да се на лепом времену не намаме туђице. Да се то спречи, треба судове, у којима смо давали храну, одмах уклонити, чим пчеле покупе меду, а сваки траг од меда пажљиво затрти. Најбоље је додавати храну пред вече, да пчеле не излећу из кошница. Но што је најважније, треба особито пазити, да су кошнице у то доба, кад се спекулативно прихрањују, добро утопљене, да не назебе легло. Радити треба брзо, метнути суд с храном, па одмах кошницу затворити. Исто тако и кад се ваде напоље судови, не треба се дуго задржавати, да иде у кошницу хладноћа, већ одмах треба сламни јастучић или сламу, или већ чим је народ утопљен, примакнути оквирима, па кошницу затворити.

Пита се, је ли спекулативно прихрањивање потребно у нашим крајевима. Код нас има доста рано у природи нектара, а још више цветног прашка. Треба ли дакле оставити природи, да нам она сама чојача кошнице? Многи наши пчелари мисле, да код нас није потребно спекулативно прихрањивање. Веле, да пчеле доста рано налазе хране у природи, па се и без прихрањивања оснаже.

Ми смо тога мишљења, да спекулативно прихрањивање код нас није *безуветно* потребно, као у крајевима, где нема никакве пролетње паше. Али, ако и ми спојимо природу са вештином, ако и ми пчеле и поред паше (пролетње) још и спекулативно прихрањујемо, дабогме да је боље. Друштво ће се много пре умножити, па ће онај, коме је до ројева етало, раније ројева добити, а ко иде на мед, тај ће имати јаче кошнице, кад му паша дође, па ће и више меда добити. Истина, прихрањивање је спојено са доста труда, особито на великим пчелињацима, али ће се зато труд касније обилно исплатити. Ми с тог разлога дакле препоручујемо спекулативно прихрањивање, ма да код нас пчела већ у почетку пролећа налазе у природи хране.

Узмемо ли пак у обзир све могуће случајеве и све прилике, у којима наш пчелар пчелари, доћићемо до уверења, да је по некад и код нас спекулативно прихрањивање баш *безуветно* потребно. Навешћемо неколико примера. Пролеће почне, рецимо, доста рано, па се пчеле намаме на излет; паше се по нешто налази и легло се почне јаче ширити. Наједанпут наиђе рђаво време, заопуцају кише и пчеле не могу да подмире потребе за легло. Истина, у кошницама се може наћи толико меда да се залежено легло исхрани, али због оскудице хране легло ће тргнути натраг. Кад се врати лепо време и паша поново удари, мораће пчеле тако рећи изнова почети с леглом и силно ће заостати, па нити ће бити ројева, ни меда. Цела година је за такву кошницу пропала, јер ће бујну пашу употребити пчеле, место да скупљају мед, па то, да се оснаже. У том случају дакле, кад у пролеће после лепог времена удари трајно гадно



време, кошнице се морају прихрањивати, неке из потребе, јер неће имати меда, а неке спекулативно, да се легло јаче шири. Ово што смо досад рекли, рекли смо из искуства.

Бићемо можда приморани, да раздражимо матицу на јаче лежење спекулативним прихрањивањем и онда, ако легло при рђавом времену није тргло натраг. И ако је време гадно и похладно, ипак пчеле у пролеће излећу ради воде, цветног прашка, чистећи кошницу и т. д. У пролеће обично још и ветрови духају. Тада силне пчеле страдају, посмрзавају се; у то време се може наћи на пчелињаку стотинама пчела посмрзаваних по земљи, зидовима, на води, кошницама и т. д. Тај губитак кошница не сме осетити, већ матица тим више јаја мора носити, да се и тај губитак покрије и да се кошница још развија. Ако се пчеле не прихрањују спекулативно, легло, ако натраг не тргне, зацело неће ни напред корачити, него ће у највише случајева остати при оним димензијама, у којима га је рђаво време зетекло. Да се то избегне, потребно је пчеле спекулативно хранити.

Најпосле, има пчелара, који морају увек спекулативно хранити своје кошнице. Они пчелари, којима је пчелињак по потреби северу окренут, па се легло почиње развијати касно; даће они, којима је пчелињак на јако ветровиту месту, па редовно силне пчеле гину; они, којима је преко зиме много пчела угинуло, па им кошнице изишле из зиме слабе — сви ти морају своје кошнице прихрањивати, да тим вештачким начином накнаде губитак.

Биће још и других прилика, у којима би се морало препоручити спекулативно прихрањивање, али ће те прилике сваки пчелар, који мотри на развијање својих кошница, и сам донети.\*

*Александар Живановић.*

\* Ја бих рекао да писац овога чланка претјерује са спекулативним прихрањивањем, кад вели: „Али ако и ми смојимо природу с вештином, ако и ми пчеле и поред наше (пролетње) још и спекулативно прихрањујемо, дабогме да је боље.“ Ја сам слушао од уредника „Хрватске пчеле“ да је околина осјечка Елдорадо за пчеларство и по томе нема мјеста спекулативном прихрањивању у таквом крају осим кад у пролеће каткад удари рђаво вријеме да пчеле не могу излијетати на пашу. Ако рђаво вријеме заопуца дуго, онда је корисно, док тако вријеме траје, спекулативно прихрањивање. Како вријеме рђаво престане, треба и са спекулативним прихрањивањем престати. Тако чине и сами Хановеранци, ти пчелари од заната. И они, кад је добра паша, не прихрањују, те веле да један добар дан кад пчеле излијећу на пашу, више снажи друштво него трипут, четирипут кад се прихрањује спекулативно. Нема ништа над природом. Код Хановеранаца је у мају и јунију врло рђава паша, зато морају своје пчеле спекулативно прихрањивати да ојачају друштва, како би



се до главне паше изројили те како би и ројеви ту главну пашу, која пада у јулиј, могли корисно употребити. Без спекулативнога прихрањивања у таквом крају не би вредило пчеларство ништа. Дакле само онјем српским пчеларима ми бисмо препоручили спекулативно прихрањивање, који имају пашу такву, каква је код Хановеранаца, иначе за добре паше спекулативно прихрањивање нема мјеста. Такође није писац чланка тачно назначио кад почињу Хановеранци прихрањивати спекулативно. Он каже одмах кад гране прољеће. Тачније је кад се каже: Хановеранци почињу спекулативно прихрањивати у другој половини априла кад стану воћке цвјетати. Прије не, јер би се тијем пчеле изазвале на рани излет, који би по друштва од велике штете био. Осим тога нема право писац чланка кад каже да Хановеранци прихрањују пчеле са јако течним медом раствореним у води. Већина Хановеранских пчелара у јесен избирају саће заклопљено с медом и рђом па га измуљана оставе у судове и тијем прихрањују своје пчеле. Испочетка у другој половини априла не додају таквом меду ни мало воде, јер се боје да ће мед ускиснути, ако су ноћи још хладне да не могу пчеле да се сиђу доље на мед. Тек кад вријеме отопи, онда тек успе доста воде на таки смуљани мед, који је кристализован, те га пчеле не би могле употребити без воде. Испочетка дакле хране Хановеранци своје пчеле смуљаним медом, у којем има и рђе, али без воде и тај је смуљани мед од лањске године. Доцније пак, кад отопи, додају таквом меду и доста воде. Тај је мед, којим доцније хране спекулативно своје пчеле, од пређашњих година, којем је прешло врење, јер тијем се тек медом снажи друштво и јача за ројење. Како првенац излети, одмах престају са спекулативним прихрањивањем. Ројеве, ако је рђаво вријеме, прихрањују сваки трећи дан. С таким друштвима и ројевима кадри су само Хановеранци исцрпсти главну пашу у јулију и августу, кад удари вријесак. Према томе, што смо досад казали, треба сваки српски пчелар да зна треба ли прихрањивати своје пчеле или не. Зато треба сваки пчелар да зна добро флору своје околине, па према томе знаће најбоље је ли му потребно спекулативно прихрањивање или није.

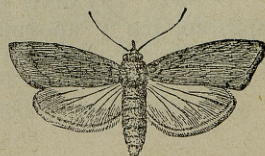
Гл. уредник.



## О метиљу.

**М**етиљ је од најопаснијих непријатеља пчелиних. Храни се саћем, које тако изгризе и разори, да пчеле немају где мед носити, нити матица где јаја лећи. И због тог нам кошница слаби, те ако јој у помоћ не притечемо, напоследку мора пронасти.

Ноћна лептирица (*Galleria mellonella*), из чијих јаја метиљ постаје, од маја па преко целог лета се појављује. У женке су предња крила загасито сива и црвенкастим прашком попрашена, а задња





су јој крила белчасто сива. Мужјак је мањи од женке, и на предњим крилима са стражње стране има дугуљасте, округле, црвенкасте пеге. Лептирице дају у близини кошница пребивају, а најрадије се испод каптара (покривача на плетари налазе. Ту их често можемо наћи, и наравно која нам не умакне, утаманити је. — Женка у кошници по пукотинама носи јаја, и то где мрве од саћа допиру. (А ако се дочена саћа, и тамо ће јаја нанети.) Црвићи се у почетку хране тамо, где се излегу, но на брзо се размиле по саћу, паучином се тако ушлету, да им пчеле не могу досадити.

Метиљ не напада оно саће, које је пчелама покривено (дакле на јаке кошнице, где је пуно народа), а врло се ретке појављује у чисто белом, и у саћу медом напуњеним. Ако се бринемо, да нам кошнице јаке буду, а ако мрве од саћа чистимо — тешко да ћемо имати неприлике од метиља.

Ако нам је коју кошницу метиљ напао, па још ако је иста кошница ђерзонка, лако ћемо је одбранити. Извадићемо заражене рамове, саће од паучине очистити и црве чиме повадити, те их одмах поубијати. Саће добро треба прегледати, да ли има у њему лептиричних јаја, која су у гомилицама и обично паучином обмотана. — Најбоље је оквир над димом држати и по њиме куцкати, тада црви брзо из саћа испадају. Ако бисмо хтели исто саће и надаље употребљавати, сумпором га треба надимити, и кроз 10—14 дана га употребити. (ако смо потпуно уверени, да је метиљ утамањен).

Но ако нам је плетара заражена, и ако је метиљ у њој мах оteo, тој кошници нема помоћи. Али у почетку, брза помоћ ће и плетару спасти. Плетару треба бар трипут дневно на дим мећати, и по појасу и около њега (најбоље је кључем од каквих врата) куцкати. У почетку ће већи црви испадати, но доцније и мањи. Ово треба све дотле понављати, док год метиљ испада. Кад престане испадати, онда је доста сваког дана једаред димити и куцати, доцније пак другог, трећег дана, а још доцније, једаред у недељи (сигурности ради).

Из метиљавих кошница ројеви обично бегашу. Ако је рој млад зацело ће побећи, но ако је старији, те се већ ројио, и меда има, врло ће ретко кошницу оставити. У овакој кошници су пчеле врло жалосне, на пашу не излећу, већ готов мед троше, док на послетку сасвим не пропадну.

Метиљаве кошнице не само да су свом газди од штете, него и околним пчеларима сметње чиве. Т. ј. рој, који од метиља бега, често у туђ кованлук навали; какве се непријатности тада изроде, сваком је пчелару познато.

Зато трудимо се, да јаке кошнице запатимо! Чисто их држимо, јер у противном случају човек је највећи непријатељ пчелама.

*Н—о М—ћ.*





## Поклич у корист пчеларству.



Пчеларство је појезија пољске привреде.“ Ове речи барона Еренфелза славнога пчелара мора свако одобрити, који се поље бави или бавио пчеларењем. Пчелар на свом пчелињаку међу пчелама својим ужива таквих радости, каквих не познаје ни један други привредник. Живот је пчелин занимљива књига, која се да увек читати са истом слашћу. Но пчеларство, кад би било само појезија пољопривреде, и као таково извор најчистијих и најплеменитијих радости, не би још заслужило име привредне гране, нити би вредило, да се човек њим бави, кад се труд и трошак око пчела не би наплаћивао, кад оно не би користи доносило пчелалу. Па и са те старне, са материјалног гледишта пчеларство стоји изнад свих осталих грана пољске привреде, над живинарством, сточарством па и самим ратарством. Главница умножена у пчеларење доноси чистих сто постотака. Толико се не добива ни од једног пољопривредног рада. Један добар народ, ако је година, може накупити пчелару за једно лето до 25 кила меда осим зимнице. Кила меда стаје 45—50 новч. Ко има 20 кошница — а мање и не вреди држати — у доброј години набраће око 500 кила меда, а то је доходак од 225—250 фор. не рачунајући овамо приход од проданих ројева и воштине. А зар толики доходак није лепа закрпа сиромашном човеку?

Једна сиромашка породица, ако ће бити и без куће и кућинства, може од наднице и пчеларења лепо живети, а нешто и заштедети. Није узалуд речено да су пчеле „стадо сиротиње.“ Пчеларити може и најсиромашнији човек, јер је пчеларство најјестинија грана пољопривредна. За оснивање пчелињака не тражи се велика трошка. Почети се може са десетак форината. Сем тога пчеларење не одузима много скупог времена. Даље, рад око пчела није тежак и трудан. Надгледати их може и такав члан једне породице, који због телесне немоћи или каквог недостатка не може да врши тешке пољске послове, те место да живи знојем здравијих и јачих обитељи своје он постаје привредним чланом. Још кад додамо да се пчелар не мора старати за храну пчелама, онда се из наведених разлога пчеларство само собом препоручује сваком сиромашнијем човеку, био он ратар или занатлија или учењак. Свако се може бавити пчеларством као споредним послом поред главног посла и занимања својег. Пчеларство чува човека од материјалне пропасти но чува га и од моралне буђећи у њему човечански понос. Међу пчеларима нећете наћи ни једног развратника, пијанца нити карташа. Пчелар ни не доснева за којекакве будалаштине и човека недостојне чине. Њему његове пчеле свакога дана пружају леп пример неуморнога рада и вредноће, узоритог реда и чистоће, силне љубави према друштву, кући и тековини својој, сложнога рада



и складнога живота. Пчеларство дакле буди и одржава питомост и човештво. Пчеларством се крепи и телесно и душевно здравље, то најдрагоценије благо. Но сем свију ових набројених непосредних користи од неговања пчела, има од њих и посредна много већа корист, којој се не да рачун ухватити. Пчеле велику услугу чине растињу, дрвећу, воћу биљу и усевима. Летећи ради цветног праха и меда са цвета на цвет пренашају оне на својем телу, на длакама прах са мушког дела у цвету — прашњак — на женски — на тучак, — тим се дотицајем цвет оплоди, приметне се род или семе. Истина да оплођавање цвета не бива једино преко пчела него тај исти посао врше ретар, вода и други зарезници. Но истина је и то, да је пчели додељена важна улога при оплођавању биљака а у неким крајевима једино оне врше ову важну задаћу у природи н. пр. на острву Џејлону гаји се у велико ванила. Док нису тамо запатили пчеле, морали су сами људи, за тај посао плаћени радници, вештачким начином оплођавати ванилу стресајући за време цветања цветни прашак са прашњак једнога цвета на тучак другога, дакле људи су сами били посредници међу мушким и женским цвећем. Тај посао стојао је силних новаца и производња ваниле била је веома трудна и скупа. А од како су онамо људи поподизали пчелињаке и почели гајити пчеле не врше више оплођавање тога цвета нарочити радници него их пчеле замењују, те је неговање ваниле, тога миомирног зачина постало много јефтиније. Дакле пчеларством се диже благостање у народу, буди питомост срца и нарави, крепи здравље и плодност и родност воћа и усева повећава. А какве су отуд последице по државу и цркву, не да се описати.

Ако смо овим редовима задовољили кога и загрејали за пчеле и пчеларење да му одмах дамо и мало савета, шта му ваља имати на уму пре него започне пчеларску каријеру.

Ваља знати, да до три погодбе стоји успех од пчеларења, срећа у пчелама: *паше*; до *самога пчелара* (његова знања и вештине); и *до кошнице*, којом се пчелари.

Што је један крај згоднији за пчеларење, што је у којем крају богатија паша, поднебље погодније, положај места повољнији, то ће приход и добит од пчела бити већи. У главном има пашом богатих и оскудних крајева. Богати су они крајеви, где пчеле имају задоста купити од раног пролећа до јесени, где тако рећи паша једна другу сусутиже. Такви су обично шумовити крајеви и таквих је мало. А сиромашни пашом крајеви су они, где се паша на мах пресече, кад жетеоци посвађивају храну. По већини страна главна паша траје само за време а по том пчеле тек толико накупе, колико им је потребно за живот. Па ипак нема ни *једног краја у нашој домовини, где се не би могло са неким успехом и добићу пчеларити*. Пчелар се у таким крајевима уме наћи и испомоћи. Он натовари своје ко-



пнице на кола или на железницу и сели онамо, где не друго него тече мед. Кад је наша прва и најглавнија погодба, до које стоји успех на пчелињаку, онда новајлија пчелар ваља све донде да остане на почетку пчеларења док се добро не упозна са приликама, које владају у његовој околини, а моћи ће сазнати тек кроз неколико година. У оште пчелар почетник ваља полагано да се пење, да стопу по стону, неосетно осваја земљиште својем раду. Према паши, према вегетацији своје околине ваља да удеси свој пчелињак. У крајевима са мршавом пашом почетник ће пчеларити у малом, а где је изобиља паше, тамо ће и пчелињак бити већи са више народа, више справа, више разноврсних кошница.

Но не стоји успех од пчеларења само до добре паше него и до пчелара, до његова начина пчеларења. Има и међу самим пчеларима, који много полажу на пашу, а мање на знање пчеларово. Кад је добра година, биће и у најлошијег пчелара доста меда то је њихово мишљење. У овом има пола истине; јер нико не може порећи, да у једнаким приликама вешт и окретан пчелар куд и камо ће се више набрати меда и више добити извући из својих пчела него невежа и незналица пчелар. „Не знајшу рђа бије,“ ма био шта. И пчеларство се мора изучити као и свака друга струка или занат. Ко није тога уверења, да и пчелар треба да има практичнога знања и бар толико теоријског колико је потребно ради бољег разумевања пчеларске праксе, ко се свом вољом и љубављу не труди око ове малене и вредне животињце, да га ни страх од жаоке ни два три неповољна резултата не могу отуђити од пчеле, тај ће вचितо остати пртљанац и неће видети стварне користи од пчела. А прави пчелар је учен уман и одушевљен.

Трећа погодба до које стоји наспор и напредак на пчелињаку јесте кошница. Данас има две врсте кошница старих са непокретним саћем, и новијих са покретним. До пре 50 година људи су пчеларили с обичним кошницама, док није Берзон, свештеник у Карлсмаркту изумео кошницу, из које се воштина може vadити и метати натраг, а да се ни мало не повреди и и не оштети. Проналаском оваке кошнице добило је пчеларство великога полета и маха, е само у такој кошници беше могуће открити и сазнати тајанствени живот пчелин. Од тог доба пчеларство сваким даном напредује на поузданој основи ослобођено од окова, у које га стешњаваше кошница са непомичним саћем.

Једних и других кошница има разнога кроја и облика. Почетник пчелар биће у недоумици, не знајући коју да изабере. Но изабрао ма којег система кошницу, нека се не усуди да што му драго на њојзи дотерује као што имају обичај мање више сви новајлије пчелари. Ко хоће да прекраја и поправља кошницу, тај мора имати велику праксу, богато искуство и кроз и кроз мора познавати навике и природу пчелину а све-



га тога нити има нити је захтевати у пчелара почетника. Они ваља из почетка да се слепо држе онога, што старији, искуснији и знањем богатији пчелари препоручују, ваља да иду утрвеном стазом, за стопама најбољих пчелара. Многа је пчелара баш та манија за новотаријама за навек отуђила од пчеларења. Читалац ових редова ће нас упитати, коју му ми кошницу препоручујемо као најбољу. Најбоља је она кошница, која најмање новаца стаје, око које се најбрже и најлакше ради и којом се до најбољих резултата долази. А таква је кошница по речима нашег најбољег и првог пчелара г. Живановића *Американка*. Но решио се почетник ма за који систем главно је да сваки нас не мења другу кошницу него нека се једног система држи ни не помишљати да је дотерује све донде, док не стане на чврсте ноге.

У Сомбору, октобра 1896. *поп Милутин Гавриловић.*

## К њ и ж е в н о с т

— Вѣстникъ иностранной литературы пчеловодства. Редакторъ-издатель Г. П. Кандратьевъ. С. Петербургъ.

То је пчеларски руски лист, који је подијељел на осам мјесеци почињући са септембром, а свршује се са априлом. У сваком се мјесецу говори о радовима на пчелињаку. Прво пише уредник Кандраћев, па онда се ређају чланци из страних литература. Тако има чланака од Бертраиа, Вуарна, Лајанса, Лангстрота, Дадана, Раушенфелза и т. д. Ми препоручујемо овај лист онијем пчеларима, који знају руски и који би се хтјели упознати са пчеларењем француских и американских пчелара. Осим тога листа добили смо у замјену за свој лист „Српски Пчелар“ и ове лијепе књиге пчеларске: 1.) Живњ и труды Франсуа Губера, швейцарскога пчеловода-слѣпца. Сочиненіе А. П. де Кандолля. С.-Петербургъ 1895. — 2.) Медъ какъ лѣкарство, какъ пица и какъ продуктъ домашняго употребленія. Соч. д-ра Анжело Дубини. С.-Петербургъ. 1896.

— Послије књиге „Српски Пчелар“ од Јована Живановића. 1893. изашла су код нас још ова дјела пчеларска: Практични пчелар за почетнике и свакога написао П. Периновић, Београд. 1893. — Пчеларство за потребу почетника и пчелара израдио Светозар Љ. Гавриловић. Београд. 1894. — Pčelarstvo за školsku i орси porabu prigotovio Marko Vorkapić. Zagreb 1895. — Златна књига за ратаре или упутство у пољској привреди, сточарству, вртарству, *пчеларству* и свиларству. С немачког прерађено. у Вел. Кикинди. 1895.

## П а б и р ц и

— Из пчеларске статистике. По најновијим статистичким подацима цени се годишња производња *воска* од прилике на 15000



тона (1 тона је око 10 мтц.), која производња представља вредност од 30 милијуна крунаша (1 kgr. по 1 крунаш). Годишња производња меда износи од прилике 80.000 тона са вредношћу од 5 милијуна крунаша (1 kgr. око 64 потуре — најмање). Од те производње спада

|             |           | кошница | 20.000 тона |
|-------------|-----------|---------|-------------|
| На Немачку  | 1.900.000 |         |             |
| „ Шпанску   | 1.600.000 | ”       | 19.000 ”    |
| „ Австрију  | 1.550.000 | ”       | 18.000 ”    |
| „ Францеску | 950.000   | ”       | 10.000 ”    |
| „ Холандију | 240.000   | ”       | 2.500 ”     |
| „ Белгију   | 200.000   | ”       | 2.000 ”     |
| „ Србију    | 106.046   | ”       | 1.400 ”     |
| „ Грчку     | 30.000    | ”       | 1.400 ”     |
| „ Русију    | 110.000   | ”       | 900 ”       |
| „ Данску    | 90.000    | ”       | 900 ”       |

О осталим мањим државама не могу се тачни подаци истаћи. У Енглеској цене приход од пчеларства на  $3\frac{1}{2}$  милијуна круна, осим примања за продате ројеве. Берба меда и воска дотиче на 2 милијуна килограма. Број кошница износи 260.000. Ирска производи 120.000 kgr. меда и 1500 kgr. воска. У сједињеним државама Северне Америке има око 2,800.000 кошница, које производе од прилике 30.000 тона меда.

Ј. Д.

— Белгијска је влада наредила да се све долме жељезничке посију само биљкама онијем, које највише пружају пчели медџаного сока. Заиста велика добит за пчеларе!

— Носи ли матица зими јаја? У насну јесен матица са лежењем јаја престане. Зиме се пчеле збију у гомили и дремају. Али у сред зиме се већ код њих почиње будити живот. Већ тада се оне почињу спремати за пролетњу пашу. Да то потврдим, навешћу два случаја: 1.) Ја сам добио своје пчеле 1893. год. око св. Саве. Нису ничим биле утопљене. Чим сам уграбио леп дан, ја натурам у празне просторе спремљене сламе. Тада сам једну кошницу отворио, јер је јако леп дан био и нашао сам већ поклопљеног легла. — 2.) Кад сам се из Карловаца селио, нисам могао цео пчелињак са собом вући, већ сам морао продати неких 14 комада американака Купац је хтео, пошто смо већ цену утврдили, да му сваку отворим и покажем. И уграбисмо опет леп дан и ја му их покажем све. У свакој смо нашли, поред отвореног још и лепог затвореног легла. Ја сам се селио на Сретеније. Рачунам по томе, да је већ у првој половини јануара матица легло морала залећи, дакле у сред зиме. А. Ж.

— Конгрес мађарских пчелара у Будим-Пешти. По закључку свих угарских пчеларских задруга одржао се 21. Августа ове године у славу миленијума велики пчеларски збор у Будим-Пешти. На исти збор дошло је 700 пчелара мушких и женских. Пажњу му је одао и министар пољопривреде, који га је посетио и на поздрав протектора збора Дра Векерлеа одговорио кратком беседом, у којој је рекао, да се његова посета има сматрати као знак велике важности, коју



има пчеларство у земљи. Осим тога као израз велике симпатије и поштовања према раду мађарских пчелара.

Кад се испрвао програм збора, на позив председника збора Јосифа Либнера оду на засебно место до 400 пчелара са протектором Др. Векерлом у оближње место Какуч, где су пчелињаци са 800 кошница споменутог председника. Сви пчелари беху овде гости председнички, које је овај под једним великим шатором за то спремишим господски почастно. Пчелари засићени пчеларским уживањем, разгледавши пчелињаке председникове, као и извршним понудама истога, поврате се задовољни сваки на своју страну.

## Одговори

*Г. проф. Јов. Максимовић — Крагујевац.* Хвала вам, што сте се заузели око скупљања претилатника за „Српски Пчелар“ и молимо вас да одсад шаљете претилату „Пчеларско-воћарском“ друштву у Београд. Пчеларски поздрав.

*Ч. г. А. Ж. Осек.* Хвала на труду и заузимању у корист „Српског Пчелара“. Послане радове по реду ћемо штампати. Здраво!

*Г. Теодосије Зорић — Доњи Унац.* Радујемо се вашој искреној оданости према „Српском Пчелару“; ваш извештај сачуваћемо и у своје време употребићемо га Српско поздравље!

*Г. М. Прекдић — Алексинац.* Следи писмо. Поздрав!

## Од уредништва и Администрације

— Главни уредник „Српског Пчелара“ проф. Јован Живановић у Ср. Карловцима продаје американке своје конструкције заједно са Ханемановом решетком по 4 фор. комад, а мед липовац, багреновац и гавезовац по 1.0 нов. килу.

Претилата, огласи, рекламирације, рукописи и све што се тиче уредништва шаље се уредништву „Српског Пчелара“ у Ср. Карловце.

Претилату за Србију прима Пчеларско-воћарска задруга  
у Београду.

За огласе и објаве плаћа се 6 новч. од једног реда ситних слова а за жиг сваки пут по 30 нов. — Неплаћена писма се не примaju. --

Рукописи се не враћају.

Штампа Српске Манастирске Штампарије.