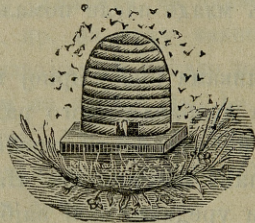


СРПСКИ ПЧЕЛАР



ИЛУСТРОВАН ОРГАН ЗА СРПСКЕ ПЧЕЛАРЕ

ЗАШТИТНИК ЛИСТУ:

Његова Светост Патријарах српски
Георгије Бранковић

ГЛАВНИ УРЕДНИК:

Јован Живановић

ОДГОВОРНИ УРЕДНИК:

Иван Маширевић

Бр. 8.

Изази једанпут ме-
сечно

Цена је листу на годину
2 ф. или 5 дин.

Година
I.

Пчеларски календар

МЕСЕЦ МАЈ

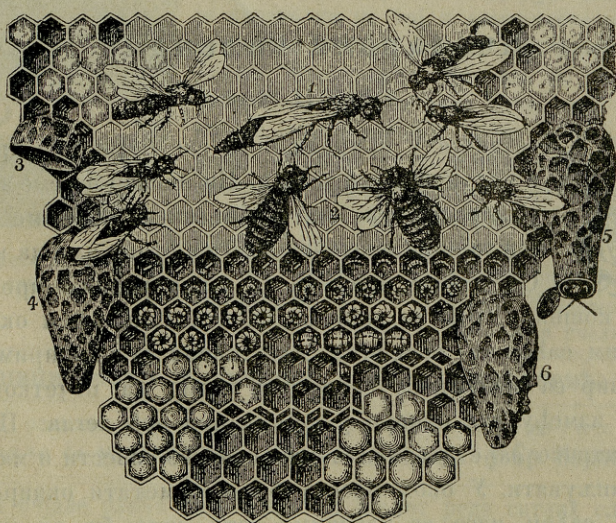
Вегетација у природи бива све бујнија а према њој и рад пчела све живљи. Ни пчелар не сме заостати у марљивости иза својих пчела у овоме месецу, јер га нови послови чекају а старе има да настави. Од старих послова је проширивање простора и легла у кошници. Ово је најбоље чинити додавањем оквира са вештачким саћем или почецима. Ако хоћемо да проширимо легло, онда оквир са вештачким саћем или оквир са почетком треба метнути између два оквира у којима има већ легла. Пчеле ће брзо вештачко саће доградити или почетке извести и матица ће одмах заплувати. У овом месецу боље је метати оквире са вештачким саћем него са почецима зато, што би на почецима пчеле извеле трутовско саће и матица би заплувала трутовска јаја, што би било противно рационалном пчеларењу.

Проширивање легла на овај начин може се извести још и готовим празним пчелињим саћем.

Овога месеца могу се појачавати слабе кошнице. Најбоље је, ако из које јаке кошнице извадимо оквир са заклопљеним леглом, из кога се већ младе пчеле помаљају, и додамо га слабој кошници.

У повољним приликама још у првој половини овога месеца пчеле се роје. Ројидба прибавља много радости пчелару особито почетнику. Да радост не буде пуста, треба да се сваки особито почетник пчелар зна наћи при ројидби. На другом месту у овом броју говори г. главни уредник, наш најбољи вештак у пчеларству о вештачком ројењу али вештачки ројити сме само вештији пчелар, а почетник ће најбоље чинити, ако умножава свој пчелињак природним ројевима из простих плетара. Зато ћу ја овде говорити о *природном ројењу*.

Ако примети пчелар у марту или априлу да лете трутови, знак је да је кошница из које трутови излећу сумњива, јер или нема матице или је матица болесна. Али ако примети пчелар, да у мају лете трутови из које кошнице и примети, да пчеле граде матичњаке (в. сл. I.) знак је, да се та кошница спрема за ројење.



Саг са: (1) матицом (2) трутовима и пчелама радилицама (3) матичњаком недокреним (4) матичњаком довреним (5) прогризеним матичњаком.

На те кошнице треба пазити.

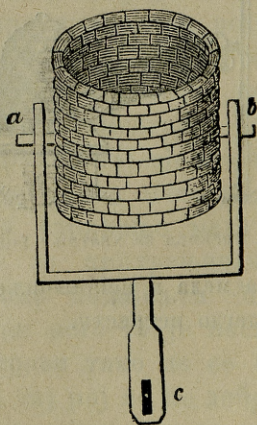
Кад пусти кошница рој, он се прво витла по ваздуху, док не нађе какво згодно место, да се ухвати. Ако пчелар не настојава, да измами рој на какво згодно место откуда ће га лако стрести, рој се може ухватити на каквом далеком и врло незгодном месту као н. пр. на врху каквог високог дрвета. Ако зука дуго траје по ваздуху, и никако неће да се смири пчелар треба да прека водом на њега.* Ово ће га збунити и почеће се брзо хватати у клупче. Ако пчелар намаже ниже гране са мисавом биљком матичњаком (*melissa officinalis*) рој ће се брзо на та намазана места смирити.

Најсигурнији је начин да се рој брзо смири и ухвати, ако обесимо гдегод један оквир са леглои.

Кад се рој смирио треба га стрести у кошницу у коју хоћемо и однети на одређено место. Ако ћемо рој сместити у просту плетару, онда је треба прво натрти матичњаком на уста од кошнице принети под рој, а другом руком треба снажно затрести грану о којој виси рој. Кошницу са ројем треба оставити неко време, код онога места, где се рој ухватио док се пчеле не смире, а чим се пчеле смире, не треба чекати вече, него одмах пренети кошницу на одређено место у пчелињаку.

Ако се рој ухватио високо на дрвету тако, да га са земље не можемо стрести, онда треба имати једну малу и лаку кошницу од рогоза, коју треба насадити на дугачку мотку као што слика приказује. Неко мора помоћу мотке подметнути кошницу под рој, а други мора се попети на дрво и рој стрести у ову кошницу. Из ове мале кошнице треба стрести рој у кошницу у коју хоћемо.

Ако хоћемо да сместимо рој у ђерзонку, онда треба метнути у њу 7—8 оквира са почецима, затим треба је натрти матичњаком па ако је згодно рој у њу са какве ниске гране стрести ми



Кошница за скидање ројева.

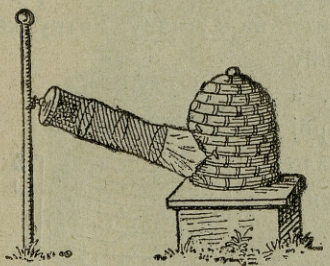
* Ако пчелар нема воде, може бацити ситну земљу на рој, што за њега изгледа опет као кишна. Неки пчелар Барнак малим огледалом пушта на рој према сунцу зраке које имају утецаја на рој као муње. О овоме је већ било спомена у „Српском Пчелару.“

Ћемо тако учинити. Ако то не иде, онда ћемо рој прво прихватити у просту плетару па из ње истрести у ћерзонку на овај начин:

Отвори се поклопац, пак се преко кошнице метне једна прегача иза оквира, који су са предње стране један до другог. Под пречагу у кошницу треба метнути једну грану са лишћем и онда кошницу у коју смо рој прихватили снажно луњимо о прегачу и рој ће испасти у ћерзонку на ону грану, која неће дати да се пчеле угрувају. Одмах затим заклопимо ћерзонку и оставимо је док се пчеле не смире. Пчеле ће са оне гране отићи у оквиру а грану доцније извадимо из ћерзонке.

Треба звати да се рој никад смирити неће ако се случајно матица изгуби. Ако примети пчелар, да му се рој пеће да смири и задржи у кошници, него се враћа на грану на којој се ухватио, треба да покуша још једанпут али добро да стресе и ичисти све пчеле, да неби матица заостала. Ако ни то не помаже онда треба те пчеле вратити у маторку из које су изашле.

Код оних пчелара, који имају више плетара за ројење бива често да се у један мах крену два па и више ројева. Да се ројеви не би смешали треба пчелар да употреби врећице за хватање ројева, које се наместе на лета и рој пошто не може кроз мрежу да прође, ухвати се у њој.



Врећица за хватање ројева.

У овом месецу треба пчелар да пази на слабе кошнице да се не увуче метиљ у њих и да их не разори. Зато треба слабице појачавати и мрве и отпатке испод кошница треба често чистити.

Ако буде паша добра и постојана оквиру пуне са медом треба vadити и цедити а празно саће на траг повратити. Оквиру у којима има меда и непоклопљена легла не треба истресати, јер ће се и легло истрести.

Иван Маширевић.



О вјештачким ројевима.

Нрије него што почну читаоци читати овај мој чланак „о вјештачким ројевима“ молио би их да прочитају још једанпут чланак из пређашњег броја „Српскога Пчелара“ с натписом: „Нешто у прилог вештачког ројења“ од М. Кр. Прендића, па ће видјети да то није баш тако проста ствар вјештачко ројење. Нијесу сви пчелари сложни о вјештачком ројењу. Једни веле да је боље пустити пчеле да се природно роје, да су природни ројеви бољи а да вјештачки ројеви никад нијесу нити могу то бити што су природни ројеви. Други пак говоре противно и веле да су вјештачки ројеви тако исто добри, а могу бити и бољи од природних ројева. Откуда долазе та противна мишљења о вјештачком ројењу? Ја мислим да та противна мишљења долазе отуда, што они, који говоре против вјештачког ројења, не знају да роје вјештачки онако као што би то требало. И г. Прендићу се чини вјештачко ројење сасвијем проста ствар. Али није то баш тако. Из његова се чланка види да и њему могу вјештачки ројеви испасти слаби и кад му испадну добри и јаки, то су испали случајно, јер је случајно погодио моменат кад је најудесније било правити вјештачке ројеве. Рој вјештачки треба потпуно да одговара природном роју. То је главно, али то је и најтеже извести. Ту треба погодити моменат часак кад да се прави вјештачки рој. Није ли погодио часак кад треба правити вјештачки рој, онда му не ће зацијело испасти за руком тај вјештачки рој. Сваки природан рој има матицу и има маторих и младих пчела. Маторе су пчеле за сабирање меда и цвјетнога прашка, а младе су опет за прихрањивање уљева у кошници. Рад је у кошници подијељен. Маторе пчеле не хране легло у кошници него то је посао младих и ако се вјештачки рој направи тако да се из самијех маторих пчела састоји, онда тај рој не ће добро напредовати. Истина у таком случају маторе пчеле мораће и легло прихрањивати, али то не ће тако добро ићи као кад то чине младе пчеле. Маторе су се пчеле

већ одучиле од прихрањивања уљева и њихова је жлијезда доња у глави почела кржљавити. То је Шенфелдо, који најбоље разумије физијологију и анатомију пчеле, доказао. Он је доказао да горња жлијезда у глави и жлијезда у нагруднику служи за инвертовање нектара у мед, а доња жлијезда у глави служи за инвертовања цвјетнога прашка у рђу. Ако је код маторих пчела почела доња жлијезда кржљавити, онда оне не могу инвертовати као што треба цвјетни прашак у рђу и по томе нијесу способне тако као младе пчеле за прихрањивање уљева. Из свега тога излази да рој не може као што треба напредовати, ако нема у њему и младих пчела. Рој се дакле природни састоји из маторих пчела, које сабирају мед и прашак цвјетни и из младих, које су одређене, да хране уљеве. Ако дакле у вјештачком роју нема младих пчела, онда тај рој не ће као што треба напредовати. Они дакле пчелари, који говори против вјештачкога ројења, нијесу никад пазили на то, да им вјештачки рој има и младих пчела, те стога нијесу ни до каквога успјеха никад ни дошли. Они се дакле на то нијесу ни обзирали, а и нијесу ни знали којим би начином и дошли до младих пчела. Да видимо дакле како прави вјештачке ројеве г. Прендић. Он прави вјештачке ројеве као што правим и ја и као што сам ја то описао у својем „Српском Пчелару“ на стр. 282. На мјесто јаке маторке долази празна американка са једним оквиром слеглом остали са почецима и матицом у кавешчићу. Маторку американку метнућемо на ново празно мјесто. Све маторе пчеле, одлетјеће из маторке на своје старо мјесто у празну американку и то нам је сад вјештачки рој. Кад су се пчеле у овој празној а сада пуној американци стисале, пустићемо матицу из кавешчића. Матица је дакле са маторим пчелама у новој американци а маторка је американка са цијелим леглом и младим пчелама добила ново мјесто. Г. Прендић говори у својем чланку како не ваља оставити матицу у маторци него је треба додати новој американци са старим пчелама, али је ту врло нејасан, јер не говори ништа о леглу, гдје оно долази у коју аме-

риканку. Ако је дакле у маторци све легло са младим пчелама онда би незналица могао још додати тој американци и матицу. Ако је пак све легло у маторци американци, која остаје на својем мјесту, а све су пчеле стресени у нову американку, којој је одређено ново мјесто, онда је опет наравна ствар да у ту американку мора доћи и матица. Г. Прендић не говори ништа јасно о свему своме. Зато ћу ја овдје неколико ријечи написати како се праве вјештачки ројеви. Има двадесет и пет комбинација како се праве вјештачки ројеви, али су између свијех тијех комбинација најбоља два начина како се праве вјештачки ројеви. Један је начин како сам га ја описао у својем „Српском Пчелару“. Тај је начин прављење вјештачкога роја на лет. Узме се празна американка са једним оквиром са леглом, остали са почецима и матицом од оне кошнице, од које хоћемо да направимо вјештачки рој, па се метне на мјесто те маторке, а маторку метнућемо на ново празно мјесто. Све пчеле из маторке доћи ће на своје старо мјесто и улетјеће у нову американку и кад се буду стишале, онда ћемо матицу из кавешчића пустити им. Пчеле ће почети градити саће, а матица ће носити јаја, из којих ће се за кратко вријеме излећи уљеви. Али у тој кошници саме су маторе пчеле, а младе су остале у маторци, јер још нијесу излијетале напоље, те за своју стару кошницу и не знају. Али ми смо казали напријед да без младих пчела не може бити добро прихрањивање уљева, а знамо да у природном роју има и младих пчела, дакле не може такав вјештачки рој ни наредовати као што треба, кад нема све оно што има у природном роју. Зато је питање како ћемо удесити да и у вјештачком роју има младих пчела као и у природном. Да бисмо могли вјештачки рој направити као и природан, морамо потпуно знати унутрашње стање маторке, морамо знати како њено легло стоји и у којем је стадију развитка. Ако дакле мало још има затворена легла у ћелицама маторке, а доста има јаја и уљева, онда има у тој маторци и младих пчела, које су излазиле на игру и које ће са маторим пчелама, кад им њихову маторку на ново

мјесто метнемо, одлетјети на старо мјесто у нову американку и тако ће тај рој вјештачки имати и матицу, маторих и младих пчела, имаће дакле све као и природан рој. Такав рој може и успијевати и такмичити се са природним ројем. Маторка пак тога вјештачкога роја има доста залежених ујева, има њешто и поклопљенога легла и има младих пчела, које нијесу запамтиле својега старога мјеста, јер никад нијесу још ни излијетале напоље, зато ће и остати у својој старој кошници маторци. У тој кошници извешће пчеле себи матицу, јер у њој има јаја и ујева пчелињих и за њеколико дана биваће лет све јачи и јачи тако да ће за њеколико дана имати тако исто јак лет као и рој вјештачки. Дакле рој вјештачки испашће онда добро кад у матици има доста снесених јаја и ујева а около тога има по њешто и затворенога легла. У том ће случају добити и вјештачки рој њешто младих пчела. О томе г. Прендић ништа не говори, зато његов вјештачки рој не ће сваки пут ни испасти добро, јер га је на сумце правио не обзирући се на унутрашњост маторке т. ј. како јој стоји легло, и у којем је стадију развита то легло. Зато што г. Прендић није знао о томе ништа да се треба и на легло гледати у маторци кад се хоће вјештачки да роји, зато и вели да не ваља матицу додати маторци са младим пчелама. Али и тако се може вјештачки ројити са успјехом ако се зна какво је стање легла у маторци. Како ће дакле такав рој изгледати? Маторка американка остаје на својем мјесту са цијелим леглом, само ћемо из ње све пчеле с матицом истрести у празну американку са почецима, коју ћемо метнути на ново за њу одређено мјесто. Маторе ће се пчеле повратити на своје старо мјесто у маторку, а младе ће пчеле, које нијесу још излијетале напоље остати у новој американци, почеће градити саће и сваким даном видјеће се све јачи и јачи лет. Наравно таком се роју треба додати њешто меда и воде док лет не буде јачи. У маторци су пак маторе пчеле, а излазиће сваки дан и младе, јер је у њој остало све саће са улевима и јајима, из којих ће за кратко вријеме извести себи и матицу. Матичњаке у њој ћемо

све посјећи осим једнога. Што г. Прендић каже да у оваком случају не треба сјећи матичњаке, то је сасвијем погрјешно. Ако се не би матичњаци посјекли осим једнога, онда би се та кошница ројила као што се и маторке роје после првенца кад се природно роје. Ја мислим да ту не ће нико г. Прендића послушати, јер кад се таква кошница роји, онда од ње не ћемо имати никакве користи. Прво је правило да се у таквој кошници сви матичњаци осим једнога посијеку. Али да се окренемо натраг и да погледамо на овако вјештачки рој да ли нам је испао за руком. Таки вјештачки рој испашће нам за руком, ако смо прије него што смо га направили, видјели како стоји легло у маторци американци. Кад би онако стајало легло у маторци као што смо по првом начину правили вјештачки рој, онда би врло мало младих пчела у вјештачком роју остало и рој би био слаб те од њега не би било никакве користи. Многе младе пчеле одлејеле би на старо мјесто у маторку, а рој би вјештачки остао сасвијем слаб. Кад се дакле хоће кошница са младим пчелама и матицом да остави на ново мјесто, а маторка са саћем и уљевима да остане на својем мјесту гдје је и прије била, онда прије прављења таквога вјештачкога роја треба видјети како стоје уљеви у маторци. Тако вјештачки рој испашће нам за руком онда, ако је у ћелице матица тек почела наново да носи јаја, а пчеле ако су се из пређашње перијоде скоро све излегле и изашле из ћелица, те пчеле још нијесу излизале на игру и ове још не знају за своју кошницу, зато ће и остати све као вјештачки рој у новој кошници и на новом одређеном мјесту. И тај начин ројења онда ће нам испати тако исто добро као и први. Пчелар дакле мора прије него што ће да роји вјештачки видјети како у маторци стоји легло, па ће онда из легла видјети хоће ли правити вјештачки рој по првом начину т. ј. гдје матица остаје са маторим пчелама на старом мјесту или ће правити вјештачки рој по другом начину гдје матица долази с младим пчелама на ново одређено мјесто. Једанпут ће бити пчелару легло у маторци у таквом стању да ће морати правити вјештачки рој по првом

начину, а други пут показаше му се легло у маторци опет у таком стању да ће морати правити вјештачки рој по другом начину. До легла у маторци стоји како ће пчелар правити вјештачки рој да ли по првом или другом начину и тако је и један и други начин добар и кад га пчелар добро изведе ма по којем од ова два начина, мора бити тако исто добар рој као што је и природан. Овијем чланком уједно одговарамо и другим пчеларима, који су нас питали како се праве вјештачки ројеви.

Гл. уредник.



Мед као храна и лијек.*

Пчела не живи од сурових продуката, какви се налазе у самој природи. Пчела храну, коју налази у природи, прво зготови, свари, па онда је тек једе. Мед није дакле природан производат, он се не налази у цвијету и она течност што се налази у цвијету није мед него је шећер тршчани. Та течност у цвијету, коју ми називамо медњаним соком (нектаром), кад се помијеша са пљувачком у жлијездама пчелињим, у којој има и отрова пчелињег, инвертује се у мед, који се тада састоји из грожђаног и воћног шећера. Мед је дакле органски производат и стога што се састоји већином из воћног и грожђаног шећера држи се као чист угљени хидрат и служи ако и не искључиво као средство за респирацију и за стварање топлине и доспјевши у тијело прима кисељик у се, те се тијем дијели у угљену киселину и воду и постаје извор унутрашњој топлини.* Тијем већ само што мед ствара топлину у тијелу човјечјем и подупире дисање мора се сматрати као особита храна за тијело човјечје. А особита је храна мед и стога што се он састоји из грожђаног и воћног шећера и што тијело човјечје само такав шећер (грожђани и воћни) прима у се и што се само такав шећер може асимилувати тијелу човјечјему. Сваки други шећер, који

* Овај је чланак одломак из „Библијотеке пчеларске. Свезак 3. О меду написао Јован Живановић“. Садржај је овом свеску: 1. Без пчеле ни родити се ни умријети. 2. Жлијезде и отров пчелињи. 3. Мед као храна и лијек. 4. Ђековитост меда. 5. О каквоћи меда, дје ће бити и рецепт како се прави кипареко вино. Књижица кошта 17 новчића. Кад се скупи доста претплатника, ући ће одмах у штампу.

* Die Ernährung der Biene v. Schönfeld.

доспије у желудац човјечи, мора се прво у њему хемијски растворити у грожђани и воћни шећер т. ј. у мед и онда тек прелази у крв и онда се тек може асимиловати тијелу. А мед је од пчела већ сварена храна и одмах како доспије у желудац човјечи разлива се у крв. Мед је дакле особита храна а особито кад је схватимо са гледишта дијететскога. Кад се дакле узме на ум да се сваки други шећер мора хемијски растворити у желуцу човечјем у воћни и грожђани шећер и кад се узме на ум да се сваки други шећер тешко раствара у желуцу човјечјем у мед, кад се узме на ум да сам желудац не може друге шећере ни хемијски растворити не може га ни сварити, те отуда постају у њему болови и болести, а мед напротив не оставља у желуцу за собом ништа него се одмах у крв претвара и тијелу се асимиљује, кад се све то узме на ум; онда сваки лако може видјети у меду особиту laku храну, која желуцу није на терет као што су други шећери, јер су је већ пчеле свариле и која ствара у тијелу топлину и подупире дисање. Сви други шећери кваре желудац човјеку, јер се тешко сварују, а мед не може кварити, јер је већ сварен и најслабији желуци, који већ не примају никакву храну, подносе мед, јер он је сварена храна и одмах се разлива у крв. Мед је дакле најлакша храна, и по томе он утјече и на другу храну, која се теже сварује, зато Енглези и Швајцарци послје скакога обједа напошљетку једу меда. Он дакле утјече и на другу храну да се прије свари. Зато треба мед да замијени шећер у онијем јелима, која се шећером заслађују. Колико људи без икаквог успјеха понију минералних вода и других медцива ради опорављења својега желуца, а то би све могао с успјехом замијенити мед, кад се зна да је добра храна која ствара топлину и подупире дисање а при том желудац ништа не оптерећава. Сви стари народи Мисирци, Грци, Римљани, Словени, а особито Срби држали су да мед има особиту силу љековиту, јер га пчеле са различитих биљака сабирају, и употребљавали га за лијек у многим болестима мијешајући га са различним травама и као дезинфекционо средство за мазање рана. Али га је најновија медицина избацила сасвијем из апотеке и гледа са највећим презрењем на све лијекове народне. Но у најновије се вријеме, у којем је медицина избацила мед из апотеке и с презрењем гледа на њега, појавио и њеки силан чинилац, с којим мора

медицина рачунати хоће л' не ће л'. Тај је чинилац физијолошко-кемијска испитивања о храни. Та испитивања физијолошко-кемијска подигла су цијену меду скоро на исту висину, на којој је негда била. По кемијској анализи има мед 75% шећера (грожђаног и воћног), а остатак процената састоји се из воде, етерских зетина, биљне соли и мравиње киселине и по томе мед заузима прво мјесто између свијех храна без нитрогена, које изазивају промену материје у човјека.* Без живе промјене материје не може организам човјечји ексистирати. Зато треба човјеку шећерне хране особито дјетету и старцу. Првом треба зато што се у тијем годинама живо материја мијења, а старцу треба зато да у промјени материје не бива застајања. Стога дијете и старац грамзе за шећером не из какве особите воље и халацљивости за шећером него што несвјесно то њихово тијело захтијева.** А који шећер има првенство са гледишта дијететскога казали смо напред да је то мед.

Али кемија је наша у меду још њешто што му даје снагу љековиту и што га још већма узвишава над сваком храном. У меду има мравиње киселине, има отрова пчелињег, који му даје снагу љековиту. Мравиња киселина или отров пчелињи има антисептичну снагу, те угушује разне гљивице и бациле, који су извор многим болестима. Истина у меду има мало отрова пчелињег, али та минимална множина отрова пчелињег у меду има тако јаку асептичну снагу да — мед конзервише на неограничено вријеме. Ми смо напријед чули, да су у Дрездену нашли мед, који је преко сто година под рушевинама стајао, па се није покварио. Али представимо себи у јунију и јулију мјесецу, кад је сунце највише одекочило и својим зрацима највећу нам топлину даје, каква је топлина у једној кошници, у којој има шест хиљада пчела. Завиримо у ту кошницу, па ћемо видјети како се свијетли и жути мед у њој, па се запитајмо како је то могуће и откуда то долази да се тај мед на такој врућини и припеци не поквари и не усмрди. Та свашта се мора покварити на такој врућини, све се мора у трухлеж претворити, па откуда онда мед да не пријеђе у вреће на такој врућини? Отуда што у меду има отрова пчелињег,

* види Der Honig und seine wahre Bedeutung für unsere Haushalt v. C. A. Wentzel, Rector.

** види Der Honig und seine wahre Bedeutung für unsere Haushalt v. C. A. Wentzel, Rector.

који има асептичну и антисептичну снагу. Кад дакле отров пчелињи има асептичну снагу (т. ј. он не да, он стаје на пут да гљивице и бациле у меду нађу повољна мјеста, где би се могли размножавати и мед у трухлеж претварати), онда мед, у којем има отрова, мора бити љековит, јер ће нам уста, грло, желудац десинфиковати, он не ће дати својом асептичном снагом да гљивице или бацили приону ондје гдје је прије мало мед прошао. Зато кад влада дифтеритис, треба јести меда, који ће својом асептичном снагом стајати на пут гљивицама, да не приону у грлу. Зато наш српски народ сваку рану превија медом и мелем прави од меда, јер мед има асептичну снагу и не да да се рана отрује гљивицама и под њима брзо се и заљечава. Мед има и антисептичну снагу т. ј. он угушује гљивице, ако се нијесу већ у великој мјери размножиле, и добру услугу чини при запаљењима и катарима у грлу. Свакако његова љековитост лежи у асептичној снази, а већ мање у антисептичној.

Али љековитост меда лежи и у његовим етерским зеитинима, који се састоје из најплеменитијих сокова из различитих биљака. Ти етерски зеитини у меду чине мед љековитим, утјечу на брзо сваривање, држе желудац у реду и отклањају болести којекакве у њему, особито кријене блиједе и који немају доста крви а чине мед особитом храном, која даје топлину тијелу и полушире дисање. Особито скрофулезни наћи ће у меду особиту храну, која ће подизати и кријепити тијело њихово. За такове и које имају сушицу нема специфичнога лијека ни у медицини. И лијечници препоручују таковима добру храну, чист и свјез ваздух. Па таковима служи мед ако не као антисептично средство, а оно као особита храна, која ствара топлину у тијелу и подиже животну снагу у њему. Ти слаби болесници особито требају топлине, а налазе је у меду, који је угљени хидрат и који испоређују са пећи, која даје особиту топлину у тијелу. Какву снагу има мед као храна види се отуда што се све туристе у Швајцарској прије него што ће да се пењу по брдима Алпима, наједу добро меда са хљебом и та их храна држи у снази, чини их издржљивим и лаким. То је што смо имали да кажемо уопће о меду као храни и лијеку.

Главни уредник.



Прегледање пчела у пролеће.

Када ће пчелар своје пчеле у пролеће прегледати, то се не може тачно одредити. То стоји понајвише до тога, колико је дуго зима трајала, што је зима дужа, то ће прегледање пчела у рано пролеће позније бити, а што је зима краћа и на полетку блажија, то ће и прегледање раније отпочети. Па и до положаја места стоји када ћемо моћи своје пчеле прегледати. Свакоме умноме пчелару треба да је главна брига у пролеће да ли су му се преко зиме, кад су наступили топли дани, пчеле ишчистиле. Ако је случај да је зима јака била, те да су пчеле морале преко зиме своју кошницу чувати, то их треба у пролеће чим наступе топли дани на излет натерати да се ишчисте. Ако термометер скочи на 8—10° С. топлоте у засенку, то се мора пчелар побринути да своје кошнице напоље изнесе, ако су му у подруму или стајама зимовале. Треба пазити да свака кошница дође на своје старо место, где је и прошле године стајала, јер је доказано искуством славних пчелара да многе пчеле запамте своје старо место и налаћу на оно место где је прошлог лета кошница намештена била.

Опасно је мењати место пуним кошницама што ће се тиме силне пчеле искосити, кад им се место промени. Ту ће се десити готова невоља, јер ће се пчеле у повратку своје враћати на своје старо место, па ако буде тамо каква друга кошница, лако је могуће да ће и кошница угинути, јер туђе пчеле које буду улетале у такову кошницу, могу и матицу да утамане. Многи пчелари тврде да старе пчеле могу 3—4 месеца упамтити своје место где су летовале, а осведочили су се тиме, што су приметили, да кад у пролеће изнесу кошницу напоље из стаје у којој су зимовале па је метну на друго место, опазили су да пчеле налаћу на своје старо место. Ја мојим кошницама не мењам никако места, осим кад их преко лета за пашом преносим, зимују напољу под отвореним небом.

Друго половине месеца фебруара треба пчелар преко дана да поскида дашчице, које су преко зиме на лету биле, те браниле пчеле у кошници од мишева, па тек пред вече треба да их затвори. То треба чинити стога, да могу пчеле лакше на игру излетати. Сваки је пчелар могао приметити да му пчеле у свима кошницама не зимују на једном месту. Она кошница

у којој је друштво здраво и јако у тој се сместе пчеле преко зиме ближе лѣту и одатле почну мед трошити, а слабија друштва беже у средину или чак одостраг кошнице начну мед јести. У оним кошницама где су пчеле ближе лѣту зимовале, пре ће на топлом дану на игру излетати, а оне које су зиму провеле у средини или близу краја кошнице, те ће спорије на поље излетати. Зна се да је сунце уопште извор живота у природи, па тако је у овом случају и са пчелама, пре се пробуде оне које су ближе лѣту, јер их сунчани зраци на поље измаме, од оних које су даље од лѣта зимовале. Даље свако је могао приметити да му на најлепшем пролетњем дану не излећу пчеле из свију кошница једнако, из неких више а из неких мање, а наћи ће међу њима и таквих кошница из којих пчеле никако не излећу, што је знак слабог друштва или другог каквог недостатка у кошници.

(Свршиће се.)

Васа Латинкић.

К њ и ж е в н о с т

„Hrvatska pčela“. У 3. броју „Hrvatske pčele“ у уводном чланку „Raznovrsni stanovi za pčele“ пише уредник овако: „Америка данас већ надмашује Европу у погледу рационалнога пчеларења; у Америци су највећи пчелари на свијету. Американци пчеларе већином у велико и то не из пасије, већ да се пчеларством што више окористе, за то су они увијек настојали, па и данас настоје око тога, како би си рационално пчеларење што приличније удесили. Плод тога њиховога настојања јест данашња „американка“. Пригодом регионалне изложбе у Осиеку године 1889. изложио је двије такве „американке“ познати пчелар проф. Јован Живановић, а те исте су још и данас напучене у пчелињаку уредника „Hrv. pčele“. Међутим су кашње и ове американке знатно поправљене и много приличније удешене. О предностима ове поправљене американке могу се наши пчелари сваки дан освједочити, јер се такве налазе напучене у пчелињаку „Хрв. слав. пчеларскога друштва.“ Па мало даље описујући Албертијеву кошницу вели: „Исте предности које приписује Скаритка Албертијевој листовњачи, има и *наша поправљена американка*, па за то би рекао, да не тражимо лепиње над погачом.“

Зато што нам се тијем речима чини неправда, морамо подићи свој глас против њих. У тијем рјечима затајава се истина. Говори се о поправљеној американци, каже се како се „о предности ове поправљене американке могу пчелари сваки дан освједочити“ и назива се „наша поправљена американка“, а не каже

се ко је ту американку поправио? Госп. је уредник „Hrv. pčele“ заборавио да је 1891. у предговору мојој књижици, која се зове „Amerikanka“ и коју је он одштампао из „Hrv. pčele.“ сам написао ово: „У новије се доба зачео тај американски систем и код нас уваћати и да се је ваљано проучио и према нашим околностима удесио, иде велика хвала нашега вриједнога сарадника г. професора Живановића.“ Из тијех се ријечи види да сам ја ту американку поправио и заиста је чудно да је уред. „Hrv. pčele“ послје шест година то заборавио што је сам писао. Ја сам американку реконструјисао и први Хрвате преко „Hrv. pčele“ с њоме упознао. Док ја нијесам изложио оне двије американке 1891. год. на регијоналној изложби у Осјеку, дотле уредн. „Hrv. pčele“ није знао ништа о американци. А видим да не зна ни сад историју американке. Он мисли да је американка заиста системе онакве, какве су американске кошнице у Америци, а не зна да је американка обична положена кошница, коју може насликану видјети у сваком њемачком пчелару и коју сам ја прије толико година први пут видио у Идвору у Банату. Ја сам јој надио име американка зато, што је најпрактичнија кошница. а знамо да су Американци најпрактичнији људи. С том се кошницом пчелари по свијем крајевима Бачке и Баната и ја сам ту кошницу реконструјисао и по њеној практичности назвао американком. Из тога се, што сам досад рекао, види да уредн. „Hrvatske pčele“ није никад видио кошницу Американца Лангстрота и Даданову кошницу, с којима се кошницама пчелари по цијелој Америци. Ако га кадгод наведе пут у Карловце, моћи ће видјети на мојем пчелињаку Лангстротову и Даданову кошницу и онда ће се увјерити да је наша американка проста положена обична кошница, с којом се у Банату и Бачкој одавно пчелари и коју сам ја 1890. г. реконструјисао, а Лангстротова је и Даданова кошница, с којима се у Америци пчелари, сасвијем њешто друго. Дакле г. уредниче „Hrvatske pčele“ сваком своје. Американка дакле није ваша, јер доскора нијесте ни знали за њу. *Гл уредник.*

Власници Јован Живановић и Иван Маширевић.

Претилата, огласи, рекламације, рукописи и све што се тиче уредништва шаље се уредништву „Српског Пчелара“ у Ср. Карловце.

Претилату за Србију прима Пчеларско-воћарска задруга у Београду.

За огласе и објаве плаћа се 6 новч. од једног реда ситних слова а за жиг сваки пут по 30 нов. — Неплаћена писма се не примају. — Рукописи се не враћају.

Штампа Српске Манастирске Штампарије.