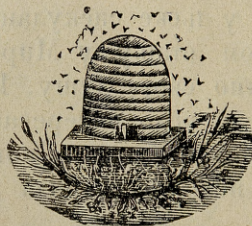


СРПСКИ ПЧЕЛАР



ИЛУСТРОВАН ОРГАН ЗА СРПСКЕ ПЧЕЛАРЕ

ЗАШТИТНИК ЛИСТУ:

Његова Светост Патријарах српски
Георгије Бранковић

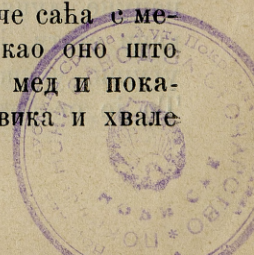
ГЛАВНИ УРЕДНИК:
Јован Живановић

ОДГОВОРНИ УРЕДНИК:
Иван Маширевић

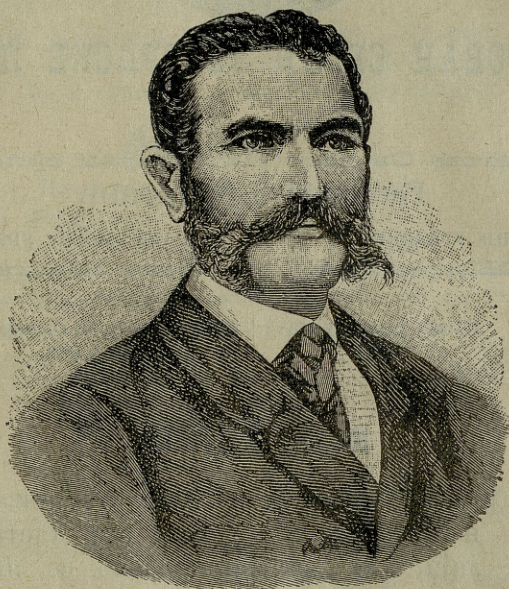
Бр. 1.	Излази једанпут месечно	Цена је листу на годину 2 ф. или 5 дин.	Година II.
--------	-------------------------	--	---------------

Мајор Хрушка.

Хрушка је био ц. к. мајор с гарнизонам у Лењану а послје у Доли код Млетака у Италији и у доколици бавио се пчеларством. Био је уман пчелар и чинио је многе покушаје у пчеларству. Он је изумио центрифугалну справу, без које се у правом смислу и не може замислити рацијонално пчеларство. Берзонова кошница добива своју праву вриједност тек поред центрифугалне справе. На четрнаестој скуштини њемачких и австроугарских пчелара држаној 12., 13. и 14. септембра 1865. г. у Брину у Моравској показао је Хрушка модел своје центрифугалне справе. Кад је метнуо у њу парче саћа с медом и кад ју је почео окретати канапом као оно што се жврк окреће, те кад је из сата исцурио мед и показао га скуштини, није било краја од узвика и хвале



Хрушци. Скупштина закључи једногласно Хрушци адресу захвалности да се изда, која му је одмах у истој сједници написана и предана. Хрушка се родио 12. марта 1819. год. у Моравској. Живио је у Италији и напошљетку се упустио у њеке спекулације да је сасвијем пропао и у биједном стању у Мири код Млетака 11. маја 1888. г. испустио своју душу. Испочетка радио је на пчеларству и писао врло интересантне чланке из пчеларства у Ајхштетским пчеларским новинама, али је брзо заћутао кад га је невоља ударила у главу. У славу



Мајор Хрушка.

Хрушци, а на корист нашим пчеларима превешћемо њешто што је Хрушка написао у пчеларским новинама: „Јаке народом маторке, које овдје (у Италији) у априлу кад је главна паша обезматичимо прије него што пчеле почну градити матичњаке, не роје се више у тој години, али зато Берлепшеву кошницу за дванаест дана напуне дупком пуну меда да не може у њу више ни капи стати, јер народ кад му се орган за расплођавање угуши, угуши се и он у својој дебљини, у својем салу. То је особита благодат за пчелара, који не мисли умно-

жавати своје пчеле, јер он просто том методом претвори пчеле у мед и восак умјесто да их у јесен без икакве користи угуши. Ако се пак из такве кошнице мед истресе једанпут или више пута како је кад година и ако се празно, истресено саће опет метне у кошницу натраг, наравно онолико колико одговара снази народној, то ће млада матица још нанијети јаја и уможити друштво толико до јесени да ће лијепо моћи та кошница презимити.“ Ето тако је писао Хрушка, а пчелари ће се сјетити да је то оно дијаманатско правило, о којем је било говора у 3. броју нашега листа. Ко то правило може извести у одређено вријеме, нека га изводи. Без сумње ће имати велике користи. Али ко пчелари у велико, томе не ће тако лако ићи од руке да то правило изводи. Слава Хрушци!

Гл. уредник.



О зимовању и узимљавању пчела.

Како пчеле зимују, шта раде зими у кошници, да ли се мичу или свака стоји једнако на једном мјесту, како се хране, којим начином примају храну у себе, како гдјекоје доспију до хране, до меда, које су случајно над ћелицама празним, о свему томе владају различна мишљења. Највећи пчелар свијех времена, Др. Берзон мисли да мед циркулира зими од пчело до пчеле т. ј. оне пчеле, које су близу меда или до меда, додају мед онијем пчелама, које су даље од меда и које не могу доспјети до меда, јер свака стоји на својем мјесту. Берзон дакле мисли да пчела једна другој додају мед и да мед тако циркулира кроз друштво пчелиње. Други пак мисле да пчеле иду за медом, да се пчеле једнако мичу и које се сад налазе над празним ћелицама, послје краткога су времена над пуним ћелицама. Кад доспију над буне ћелице, онда узму меда колико им треба док послје некога времена не доспију опет до меда. Дакле по томе мишљењу пчеле су у вјечитом мицању у вјечитом цир-

кулирању идући за медом. Трећи* пак мисле, да пчеле папуне свој желудац за мед медом прије него што ће зима ударити, на тај им мед траје преко цијеле зиме, јер оне мало меда потроше преко зиме. Пчели служи мед као материјал за огрјев, зато га мало и троше и тек онда га почну трошити јак кад матица почне носити јаја. У новембру и децембру троше пчеле мало меда и тек с новом годином почиње трошење јаче бивати стога, што матица у то вријеме почиње носити јаја. И кад матица почне носити јаја све јаче и јаче, онда и трошење меда бива све јаче и јаче. Из тога пчелари могу извести наук да свакој кошници треба оставити доста меда не што би оне требовале за свој живот преко зиме него им тај мед треба за исхрањивање улева у рано пролеће. Из свега досад реченога виде се мишљења о зимовању пчела. Нама практичним пчеларима добро је знати како пчеле зимују, лијено је да се што боље упознамо са опом животињом, која нам користи, радости и весеља доноси. Срамота је вући од ње користи и уживати у њој, а не познавати је. Треба дакле да знамо и да се упознамо са тијем разним мишљењима и зимовању пчеле, али је за нас практичне пчеларе ипак важније питање, како ћемо своје пчеле узимати, како ћемо их узимати да лијено презиме и да нас, кад сунце прољетно грапе, развеселе својом веселом и умилном звуком. До доброга узимљења и зимовања наших пчела стоји сав напредак преко прољећа и лета. Ја ћу овдје изнијети своје мишљење о узимљавању пчела и не само своје мишљење него и своје искуство, које сам стекао за двадесет и двије године својега пчеларења. Ја сам сам читао различна мишљења о узимљавању пчела и видео како многи та своја мишљења са теоријскога гледишта поткрепљује и потврђује. Али та њихова мишљења са теоријскога гледишта не слажу се са мојим искуством и кад год сам их читао, сјетио сам се ријечи Гетејевих: *Grau ist alle Theorie, doch grün des Lebens goldner Baum.* Кад год сам ја узимљавао своје кошнице, увијек сам

* По овом трећем мишљењу младе пчеле стоје на саћу у средини, а околу њих су маторе пчеле на периферији, а у центру матица.

помишљао како пчеле презимљавају у дупљама у шуми и у рупама у земљи, па сам гледао да се приближим такomu узимљавању и да своје кошпице узимим што природније т. ј. онако како су пчеле саме себе узимили у дупљама у природи. Пчела је привезана за биљку и као што у зиму увену цветови од биљке, тако се и пчелин живот сведе на најнижи ступањ живота. Да пчела у том стању остане, у том дремежу, да остане у истом стадију, у којем је и биљка, утјече хладноћа на њу. Докле је хладно, докле је зима, дотле ћути и биљка и пчела. Како сунце почне своје зраке обртати обртнику сјеверном, почињу и биљке тјерати, а и пчела показивати све више и више живота. Докле је дакле хладно, зима, не миче се биљка, а и пчела ћути. У том дакле стању треба пчелу задржати, у којем је и биљка. А да се пчела задржи у том стању, у којем је и биљка, треба на њу да утјече ваздух споља. Кошпица не смије бити здраво утопљена, јер тијем би се изазвао живот у кошпици прије времена. Пчела се мора заједно будити са биљком. Кад биљка почне тјерати, онда је вријеме и пчели да се буди. Ако је пак кошница јако утопљена, пчеле ће прије времена почети живот свој показивати, матица ће почети носити јаја, јаја ће се развити у уљеве, а пчеле ће морати развити свој рад хранећи своје уљеве. Да пчеле пак могу хранивати своје уљеве, да могу за њих зготовљати млијеч, треба им воде. Воду пак не могу паћи у кошници, зато прије времена морају да излијећу напоље по воду. Али која год излети напоље у то доба, та се више никад и не поврати натраг. Хладноћа је убије. Из тога се јасно види да пчеле не ваља здраво утопљавати, као што то чине Нијемци. Они међу непосредно па оквире одозго асуре, одостраг скину прозоре, па помеђу опет асуре, лета сузе, тако да ваздух врло мало продире у кошницу. И тај ваздух, који уђе у кошницу, сух је, јер влагу увуку у себе асуре. Пчеле у такom случају немају влаге, да би могле мед можда кристализован употребити. Кад је тако кошница утопљена, матица почне прије времена носити јаја, пчеле требају за прихрањивање уљеве меда, а не могу да га

употребе, ако је особито кристализован (што је изазвала суха топлина у кошници), без воде. Пчеле морају у таквом случају да излијећу напоље по воду, да се више са зиме не врате у своју кошницу. Кошница така ослаби сасвијем и опорави се тек за вријеме главне паше кад је требала што нанијети и меда. Из тога се види да је прекомјерно топло утопљавање кошница неприродно. Пчела мора заједно са биљком корачати. А да то буде, мора њено зимовање бити природно. Како она у природи, у дупљама зимује, тако је морамо и ми узимати. Што је год против природе, није добро. Нијемци зато што утопљавају јако своје кошнице, морају своје пчеле зими да поје. А то је велико зло, јер се и тијем живот пчелин буди у невријеме. Појити пчеле има смисла тек, кад матица увелико носи јаја и размножава друштво. Али у зиму појити из њеких флашица, заиста је велико зло. Али све то није потребно и све се то да избјећи кад се кошнице онако узиме, како се оне саме узиме у дупљама, како их треба по природи узимати. Ми треба да гледамо како пчеле у дупљама у природи презимљавају, па тако исто да их и ми узимљавамо. Како могу пчеле лијепо да презиме у дупљи, која је широка и дугачка и која има лето велико и које случајно може бити ма гдје и над самијем ројем. Како могу у тако широкој дупљи пчеле да презиме, како могу да издрже велику хладноћу кад им је лето Бог те пита колико широко? Да се топлина изведе треба материјала за горење и кислорода и топлина бива све већа што кислород допире к материјалу за горење. Пчели је материјал за горење мед. Пчела дакле, да се одупре хладноћи, мора имати меда и кислорода и што више улази кислород у кошницу, тијем бива живље сагоријевање, тијем мање требају и пчеле меда, материјала за горење, тијем мање пчеле једу преко зиме и не ће их срдобоља спопасти. Јер кад пчеле преко зиме много једу, особито ако мед није добар а лето је мало да не може ваздух довољно улазити у кошницу, добиће срдобољу а пошљедице срдобоље познате су нам. Дакле да пчеле изведу топлину себи у кошници, треба им добра меда и довољно ваздуха. Без добра меда

и без довољно чиста ваздуха не може бити добра зимовања у кошници. У зиму дакле пчеле требају само материјала, који даје топлину, а то је мед и ваздух. У новембру и декембру пчеле живе само о меду и ваздуху, јер онда је живот њихов сведен на најнижи ступањ. Али кад матица почне носити јаја, онда осим меда треба пчели и рђе, јер та ствара месо. Зато је добро при узимавању кошница додати у сваку кошницу по који оквир са рђом. Да ти дакле пчеле презиме као што треба потребно је да им даш доброг меда и довољно ваздуха. А да буде довољно ваздуха у кошници треба да је на њој подугачко лето и треба да оквири ударају на лето сјечимице као што је то у мојој амерканци. Онда има чисти ваздух више маха да улази у кошницу него кад оквири ударају пљоштимице на лето. Зато у мојој амерканци врло добро пчеле презиме и не буде ни једне пчеле мртве преко зиме, јер у њој има увијек довољно свјежега ваздуха, без којег не може бити сагоријевања, а без тога не може бити топлине. Материјал за горење, мед мора бити добар, не смије бити медљика или онаки медови, који се брзо кристализују. Багреновац, липовац, босиљковац, ти су медови добри, ти се не кристализују брзо. Зато ће сваки пчелар гледати према својем крају, да оставља за зиму својим пчелама онаки мед, који се дуго држи течан. Тако ако се у којем крају у јесен појављује медљика, пчелар ће тај мед истрести и не ће своје пчеле оставити да на њој презиме, него ће им оставити за зиму багреновца или другог којег меда, који у његову крају има. Тај мед не ће истресати него ће га својим пчелама оставити за зиму. Дакле добар мед, који се одмах не кристалише, увјет је добра зимовања. Друго доста свјежега ваздуха мора бити у кошници, јер без њега не може бити сагоријевања. Тај ваздух у кошници не смије бити сух мора бити влажан, јер кад је влажан онда пчеле могу и кристализован мед употребити. А кад је сух, онда пчеле морају да лете напоље тражећи воде, гдје на зими и пропадну. А да буде влажан ваздух у кошници, не смије бити онако јако утопљена као што смо напријед казали да чине Нијемци. Не смије

бити кошница стијешњена т. ј не смију се оквири по-
вадити, па оставити само онолико колико заузимају пчеле.
Ја остављам свијех шеснаест оквира у својим американ-
кама преко зиме. Што је већи простор, тијем ће више
бити влаге и свјежега ваздуха, само ако је лето довољно
велико, ако оквири ударају сјечимице на лето и ако није
кошница сувише утопљена. У онијем кошницама, у ко-
јима оставим свијех шеснаест оквира, не буде ни једне
мртве пчеле. Да ти пчеле презиме као што треба, по-
требно је да су оквири доста велики. У мојим кошницама
26×27 см. оквири велики. И та је величина довољна за
наше крајеве. У хладнијим, сјевернијим крајевима могу
оквири бити и већи, али је за наше крајеве сасвијем до-
вољна величина мојих оквира. Кад бисмо их правили веће,
онда би кошнице морале бити веће и не би биле удесне
за пренашање. А знамо да је на осовини мед. Ја пчеларство
сматрам као најкориснију грану економску, од које народ
наш може имати велике користи, зато и кошница мора
бити тако удешене, која ће служити сваком пчелару у
сваком случају тако, да може њоме пашу што боље
исцрпсти и што више користи од те гране економске
имати. Поједини пак људи, који пчеларе из забаве, могу
градити кошнице какве хоће и колико хоће велике. Даље
да ти пчеле добро презиме, треба да су ти у свијем ко-
шницама младе матице. Зашто, наћи ћеш то у мојој књизи
„Српски Пчелар“. Моје су кошнице већ у лето све узим-
љене, јер сам им оставио седам, осам оквира меда нај-
бољег, који нијесам истресао. Ако су после пошљедњег
истресања меда у јесен пчеле панијеле што меда у остале
оквири у кошници, то се не ће вадити напоље, него ће
остати све преко зиме. Мјесто прозора остраг треба да
је даска. Кад удари хладноћа, метнуће се под кров сваке
американке мало сламе, а на лето изрезана танка дашчица
тако да пчеле могу напоље излијетати, а миш да се не
може унутра у кошницу провући.* Ја сам у овом мојем
чланку споменуо Гетејеве ријечи, али поред све њихове
важности ја ипак савјетујем пчеларима да се држе ријечи

* Уз то све прочитај још у мојој књизи *„Српски Пчелар“* на стр. 262.

„О спремању американке за зимовање.“

Берлешевих: Прије свега учите теорију, иначе ћете остати цијела вијека својега надрипчелари.

Гл. уредник.



Практична вредност залишних матица.

У пролеће вреди једна оплођена матица толико колико вреди по роја.

Берзон.

Врло је важно питање у рационалном пчеларењу, како ћемо према броју кошница са којима пчеларимо подићи такве кошнице, у којима ћемо однеговати потпуно добре и оплођене матице, да их у нужди можемо додати већим кошницама са којима пчеларимо. Практична вредност залишних матица и лежи баш у томе, што је пчелар у стању у свако доба у помоћ притећи оним кошницама, које су матицу своју изгубиле. Разноврсни су случајеви болести код матице, који могу наступити у пчелињаку па да нам многе кошнице пропадну, с тога је главна брига пчеларева да добро пази на матице у својем пчелињаку, јер је матица душа кошнице. Да бих ово питање што јасније распрвио, покушаћу укратко споменути недостатке код матица, који су се дужим испитивањем показали убитачним по она друштва, у којима се појаве.

За ону кошницу кажемо да има здраву и добру матицу, која нам је изашла из зиме са здравом и добром матицом, која правилно леже јаја у пчелиње ћелице. Но неје довољно да нам кошница има само оплођену матицу, него иста мора бити у сваком погледу потпуно добра. Болесна је она кошница, која има матицу за расплођавање неспособну, или која нема никакову, или кад добије назовиматицу. Кошнице са рђавом матицом имају:

а.) неоплођену матицу, б.) од старости изнемоглу, в.) органично болесну и г.) богаљасту матицу. Ако је матица неоплођена остала, она може да не леже никаква јаја или ће лећи само трутовска. Стара је матица она, која је од старости изнемогла, те неје у стању да правилно леже јаја. Стара ће матица све мање и мање лећи пчелина јаја, па ће напоследку прећи на ношење самих трутовских јаја. То се да протумачити тиме, што таква матица потроши мушко семе из семењаче — *resertaculum-a seminis*, те неје у стању оплодити јаје мушким семеном, из кога се развије пчела. Сваки пчелар мора водити рачуна о својим матицима, те не треба да трии на својем пчелињаку старију матицу од три године дана. Знаци старости код матице су, што она почне да меша легло, то јест у пчелињу ћелицу почне носити и неоплођена јаја, из којих ће изаћи мали трутови као пчела велики. Овај случај

може наступити и код млађе матице, но то је знак, да се матица неје потпуно оплодила, већ у пола само, те када је потрошила мушко семе, она је почела лећи само неоплођена јаја. И такову матицу мора пчелар заменити младом добро оплођеном матицом. Органично болесна матица леже на изменце пчелиња или трутовска јаја; легло јој је неправилно, а то долази отуда, што има неки недостатак у гениталијама; или су јаја мртва, немају животне снаге, т. ј. клица је у јајету мртва; или органично болесна матица не ће лећи никаква јаја — стерилна матица — што долази од неправилног оплођавања, да се стражњи органи код матице несрећним случајем затворе.

Богаљаста је она матица, која има спољашње недостатке, као н. пр. ако су јој искрзана крила или ако јој нога која недостаје. Такве матице могу се у нужди задржати у кошници, само ако је тај недостатак после спаривања наступио, оне су у стању вршити и поред тих мана своју материнску дужност.

Кошница може бити сасвим безматак или у пола. У пола је безматак она кошница, која нема матице, но има још млада пчелиња легла, из кога могу пчеле матицу себи извести, или која има готов матичњак, из кога ће матица изаћи. Па и кад изађе млада матица из матичњака, велимо да је таква кошница у пола безматак, јер још оплођена није.

Прави безматак је она кошница, која нема никакову матицу ни пчелиња легла, нити матичњака; за све случајеве напред споменуте можемо рећи, да су нам све кошнице, које се у такову стању налазе, болесне, јер најмањи недостатак код матице повлачи за собом штетне последице у целој кошници. Ако нам је кошница дуже времена прави безматак остала, то ће се наћи пчела у невољи да помогне таковој кошници. За такову кошницу кажемо да има назовиматицу, која леже само трутовска јаја. Ово је најопаснији стадијум, у коме се кошница може налазити. За све ове случајеве што сам до сада споменуо потребно је да рационалан пчелар има на својем пчелињаку залишних матица, па да помогне оним кошницама, које су се нашле у невољи. Сада нам долази питање: на који начин можемо однеговати залишне матице, па да их у своје време употребити можемо?

Кад знамо да се из сваког пчелињег јајета може матица развити, само ако легло није старије од 8 дана, онда је запаћати матице врло лак посао. Имају ли пчеле легла пчелињег из кога се може развити матица, то ће оне одмах нека легла изабрати и продужиће пчелиње ћелице те створити матичњаке, а црв ће отпочети млечем хранити. Ако пчеле изаберу јаје један дан старо, то ће се за 16—17 дана матица развити; изаберу ли црв од 5 дана, то ће им требати 11 дана да дођу до младе матице. Брзо развијање легла зависи понајвише од хране, топлоте у кошници, с тога се многи испитивачи и не слажу у

томе, колико треба матица, пчели и труту до потпуног развића. Сви се умни пчелари слажу да јаје траје три дана, но не слажу се у томе, колико траје затворена ларва. По многогодишњем испитивању Берлепшеву излази да је матица $5\frac{1}{2}$ дана отворена ларва, а $8\frac{1}{2}$ дана затворена нимфа, пчела 6 дана отворена ларва а 11 дана поклопљена нимфа, трут 6 дана отворена ларва а 15 дана затворена нимфа. При таквом рачунању додаје се још 3 дана, јер толико јаје траје. Дакле да добијемо пре или после матицу зависи од тога, какво су легло пчеле изабрале. Кад матица изађе из матичњака, она ће добити запаљу у својим гениталијама, излетаће на спаривање све догле, док јој не пође за руком да се од трута оплоди. После спаривања на 3 дана отпочеће матица правилно лећи јаја. На томе се оснива запаћање матица.

Што се тиче времена, када ћемо почети запаћање матица, то стоји до тога, када матица залеже у кошници трутовска јаја и кад су топли дани наступили, дакле онда кад је најудесније доба да се праве вештачка ројчад.

Ако хоћемо да запаћамо залишне матице, морамо за то спремити мале кошнице, у које ће стати 4—5 оквира. Шупљина таквих кошница мора потпуно одговарати шупљини оних кошница са којима пчеларимо. Најбоље је узети обичну американку па је треба поделити на три одељења дрвеном преградом, тиме ћемо од једне добити три мање кошнице за запаћање матица. Лета ће бити на дугачкој страни, а оквири падају сечимице на лето. Када смо спремили довољан број малих кошница за запаћање матица, онда ћемо почети правити вештачке мале ројеве.

Ројче се прави на овај начин: лето од мале кошнице мора бити жицом затворено, за тим се узме један оквир с медом па се уметне у ту кошницу, до овога сата с медом метне се оквир са јајима пчелињим, из којих ће моћи пчеле матицу извести. У трећем оквиру ваља да је сат с медом, а четвртном оквиру ваља да је саће празно. Кад смо то урадили тада треба из друге какове јаке кошнице у пчелињаку извадити оквир са затвореним леглом, па све пчеле које су на том оквиру треба најљиво стрести перцетом у то ројче; то су већином младе пчеле које су неговале легло и оне ће се брзо опријатељити са оним друштвом што је у ројчету, па за тим треба такво ројче затворити и сместити га у какав подрум и тамо га оставити 3 дана, да се пчеле привикну једно на друго. После три дана треба ројче изнети напоље у пчелињак, отворити га и сместити на своје место где ће остати. После неколико дана отпочеће пчеле у таквом ројчету матичњаке градити, с тога треба такво ројче после 8 дана прегледати и све матичњаке посећи, а један само који је најбољи оставити.

(Свршиће се.)

Туђице.



уђицама називају српски пчелари пчеле из других кошница, које заиђу по туђим кошницама и тамо краду и отимају мед те носе у своје кошнице. Као што се види ово својство пчела радилица јесте неки нагон, дакле та крађа или отимање јесте инстинктивно својство пчела радилица, и то не само неких извесних, као што се то мислило, него свих радилица. Туђицом дакле може бити свака пчела радилица. Овај нагон за отимањем сличан је и скоро исти нагону за скупљањем нектара. Туђице се појављују обично кад нема паше и обично насрћу прво на слабе и ненормалне кошнице, најчешће на безматке, или се појављују и за време добре паше, ако су осетиле где год просут мед или шећер и друго томе слично.

Туђице не нападају на друге кошнице наједанпут многе, него прво се појаве само неке или баш једна као ухода. Дође пред лето туђе кошнице, обично као што рекосмо, пред слабу или безматку а неки пут дође и пред јаку и здраву кошницу ако ова има пукотина или одвише велико лето. Дошавши покушава да уђе у кошницу. Код безматка уђе лако, често без отпора но код јачих кошница обично таког незваног госта стражарице одбију. Туђица се одмах врати и покуша и опет да се увуче, и то се понавља све дотле, док се ова или не увуче у кошницу или док не страда. Кад се која од ових првих туђица ухода увуче у туђу кошницу и дочепа се туђега меда насиса га се до миле воље и весело са пленом похита својој кошници, да и својим другима дојави за нов извор меда. Кад изађе из кошнице окрене се натраг лету и као оно младе пчеле, које први пут излећу врти се око лета то горе то доле да га сазна и најпосле вине се својој кошници. Дошавши кући својој, исприча све својим говором и начином другарицама својим и за кратко време ево ти их пред оном сиротанком кошницом читав рој туђица. Једна лети над летом друга под летом трећа насрће унутра, неке облетају око кошнице и траже какву пукотину да се увуку. Изнутра стражарице храбро одбијају ове нападача. По нека од стражарица полети за туђицом и дохвати је, одмах за овом полети више стражарица те једна хвата за ногу друга за крило и најпосле остаје једна, која се ухватила у коштац са туђицом и тражи прилику да је убоде; преврћу се окрећу се и после дуге борбе падну обе с лета на земљу и борба се сврши, јер једна је страдала. Док се тако боре туђице и стража дотле по нека од туђица ухвати прилику и уђе у кошницу, ту јој је већ лакше, између саћа лакше јој је приметити траг. Ако их је више у кошници одмах траже матицу да убију и ако им ово испадне за руком, онда престаје борба, јер се домаће пчеле збуне, изгубе храброст и пусте туђице да по вољи раде.

На кошницама за посматрање може се кроз стакло видети шта раде тућице кад освоје туђу кошницу; без икаквог реда кваре ћелице и купе мед, ова јури овамо, друга онамо, права пљачка.

Кад се све сврши и смири и наиђе пчелар видеће испред кошнице небројено мртвих и рањених пчела а у кошници на патосу осим пчела ситних воштаних отпадака, ваћи ће празно и разорено саће.

Бива да по нека нападнута кошница, у којој нема матице, сама се одмах покори нападачима, те пчеле заједно са туђицама сабирају мед и преносе у кошницу туђица, као заробљеници и са нападачима се споје.

После прве пљачке тућице се острве и крену и на друге кошнице, и тако може да се читави пчелињаци покосе и упропасте, ако ту опасност пчелар сам не отклони.

Може ли пчелар спречити опасност од туђица? Може. Из досад реченога сваки може увидети да је туђицама узрок сам пчелар. Како? Ево како. Пчелар не сме имати слабе кошнице и безматке. Ако и има мора одмах побринути се, да не насрну тућице, а то ће тако, ако на таким кошницама сузи лето да могу једва једна или две пчеле проћи. На таком лету ће слаба кошница лакше одолети туђицама. Шта више, ово не само да треба пчелар да чини на слабим кошницама, него према приликама и на јаким. Тако за време мршаве паше треба на свима кошницама сузити лето. Тућице се често појављују због непажње пчеларева. Пчелар не сме никад у кованлуку с медом радити, него то треба ван кованлука у затвореном каквом месту, јер кад пчеле осете мед, не само да онако раздражене леге на оно место где су мед осетиле него насрћу и на туђе кошнице. На ово треба пазити особито при истресању меда, јер несмотрен рад не само да може нанети штете у пчелињаку него и друге непријатности могу да се десе. Ако је н. пр. кованлук чији у месту па пчеле осете гдегод мед тако се узбуне све, да прекриле може бити читаву улицу, наилазе на људе и стоку. Даље треба пазити особито кад ко прихрањује кошнице. Кошнице треба прихрањивати увек у вече кад се смркне, па сутра дан зајутра рано судове са заосталим медом повадити из кошница. Не треба по пчелињаку разастирати оквире из кошница кад се с њима ради. Ако на све ово буде пчелар пазео неће имати неприлике, које тућице наносе. Ако се пак коме та неприлика деси из ма којег узрока, треба гледати да се спречи опасност и то овако: Треба на нападнутој кошници сузити лето тако да може само једна пчела пролазити. Исто тако треба ваћи и кошницу, из које су тућице, па тој кошници на лето метнути траве, да се њоме позабаве кидајући је или проширити јој у кошници простор и дати јој почетке да гради. Ово ће је ослабити. Најбоље је ту кошницу која напада однети на који дан у помрчину, а тако исто може ее однети и нападнута. Многи

препоручују да је добро намазати лето нападнуте кошнице каковом течносту, која има јак мирис као петролеумом, терпентином, карболом, мошусом и т. д. Мирис ће прећи на туђице па их неће примати ни њихове другарице кад се врате у своју кошницу него ће их терати напоље. Тим ће кошнице у којој су туђице слабити и губити храброст за нападање.

Ив. Машуревић.

О д г о в о р и

Г. Урошу Мађеревићу, пароху. Липова. Хвала вам лијена на моделу кошнице, коју сте ви конструјисали. Мени је особито драго да су моји ученици дотле већ дотјерали да и кошнице сами конструјашу. Али вам морам искрено казати, да ваша кошница ништа друго није него моја американка, којој сте ви медиште натраг продужили и тијем сте је непрактичном начинили. Ви сте моју американку начинили већу што сте јој медиште натраг продужили, а тијем сте је начинили сасвијем неудесну за пренашање. А знате да је на осовини мед. То је велика погрјешка, јер кад ми конструјашемо кошнице, онда морамо имати све на уму. А друго зашто сте ви продужили медиште? Ја држим да је то сасвијем излишно и сувишно поред центрифугалне справе, кад се зна зашто је центрифугална справа. Напошљетку тијем што сте медиште начинили веће за трећину од цијеле моје американке, мора ваша кошница бити и колико скупља, а то сељацима и ширењу пчеларства не може говјети. То је што смо имали казати на ваше захтијевање о вашој кошници. Кад бисте нам клише и опис од своје кошнице послали, ми бисмо то радо у свој лист примили, да виде и други пчелари вашу кошницу и да се увјере о нашем суду.

Глав. уредник.

Госп. Живорад Вл. Даниловић из Ваљева пита ово: „Зашто горње дашчице од оквира у американци нису мало шире од осталих те да су једна до друге, те да потпуно затварају горњи део, како пчеле не би могле одозго излазити?“ На то имамо да одговоримо г. Даниловићу ово: Ви сте видјели кошнице као што су у воћарско-пчеларској задрузи у Београду, у којима горње дашчице стоје једна до друге тако, да кад се отвори одозго поклонац од кошнице видите саме оквири, а пчеле ни једне. Онај, који је тако удесно оквири, да пчела ниједна не може изаћи над оквири између поклонца и оквири, имао је на уму да пчелари пчеле не узнемирују кад одозго заклопац отвори. Истина то је угодно за оне пчелари, који се боје од жаока пчелињих. Али који се боје жаока пчелињих, ти и нијесу прави пчелари. Кошница мора бити удешена тако да се у њој што брже ради. Вријеме је новац. Ја имам и другача посла и зато морам гледати да што прије око својих кошница посао свршим. Ако су пак горње дашчице од оквири једна до друге, па кад ја при прегледању отворим горе заклопац не видим ништа шта је у кошници, видим само горње дашчице од оквири, и да видим и прегледам кошницу, морам

оквир по оквир вадити и завиривати да дознам какво је стање друштва у кошници. За то пак треба времена, а време је новац. Особито је то незгодно у рано прољеће кад кошницу требамо брзо да прегледимо и кад се не смије много завиркивати и загледати, јер може легло да захладни. Али кад су вам дашчице од оквира све једнаке да могу пчеле и између оквира и поклопца ићи, ми ћемо моћи у рано прољеће кошницу прегледати у тренутку. Отворићемо заклопац и видјећемо пчеле над оквирима. По понашању пчелињем, по зуци њиховој, по гласу њихову, по множини њиховој познаћемо одмах какво је стање у кошници и не треба даље да ту кошницу прегледамо него ћемо је одмах затворити и доцније у своје вријеме прегледати. Ако су н. п. у којој кошници пчеле добиле преко зиме срдоболу, ја ћу то одмах опазити по опогањеним горњим дашчицама од оквира. А то се све не може видјети у онаким кошницама гдје горње дашчице од оквира стоје једна до друге и у такој се кошници мора у рано прољеће оквир по оквир вадити и претресати што није паметно. И напошљетку у сваком случају и у љето ја увијек имам брзо пријеглед како отворим своју американку, што у кошници гдје су горње дашчице од оквира једна до друге немае никаквога пријегледа. Кошница дакле мора бити удешена тако како ћемо при прегледању што мање времена потрошити. Ко се пак боји пчела, за тога није пчеларење. Ми морамо оно препоручивати што је најпрактичније и гдје се најмање времена потроши, што ће и сваком сељаку годити, којему пчеларење може бити само узгредан посао.

Друго питање г. Даниловића: „Зар није горња дашчица од оквира узана за дупле ћелице од саћа, а нарочито у јесен када пчеле затварају ћелице напуњене медом?“ Одговор: Горња дашчица није узана него је широка онолико, колико треба да је широка. Пчеле граде у природи у плетари дебело саће 2,5 см. а толико су и дашчице од оквира све широке. Сокаци су између саћа у плетари широки 1 см., зато је и размак између оквира у американци 1 см. и зато је у сваком ћошку од оквира ударен дрвен клин, који вири ван оквира 5 mm. Дакле удешен је оквир онако, како то захтијева сама природа пчелиња и горња дашчица од мојега оквира није и не може бити узана него је широка баш онолико колико по природи треба да је.

Глав. уредник.

П а б и р ц и

* * * **Рој у рбуну.** Читамо у немачким пчеларским листовима како је неки пчелар наишао на рој у трновом рбуну, који је преко грана изградио шест сатова и седми започео. Из тога нећемо извести да нису потребне кошнице али можемо извести да пчела не треба павиљоне и фигуре као што неки у Немачкој чине.

* * * **Као средство за растеривање мишева препоручује се** александров лист. Лишће треба осушити, ситно утући и помешати га

са неском па тиме посути мишије руне. Због александрова мириса који им не годи а можда и због отрова који се у тој биљци налази, мишеви се брзо рашчисте. Неки препоручују као добро средство крпе натопљене у терпетину.

* * **Влада румунска дала је једном пчелару у Букурешту колосално земљиште да ужива за 20 година али да је дужан на њему рационално пчеларити.**

* * **Леп и чист восак. Ако хоћемо да добијемо што чистији восак то га морамо пустити да се што спорије охлади и стврдне па дрожину од доле скинути. Ако хоћемо да нам и леп по боји буде онда га треба поново растопити па га онда нагло заронити у хладну воду да се што брже стврдне.**

* * **Многи држе да је птица сеница непријатељ пчела и да она зими својим цвркутањем мами пчеле из кошнице. Ово не стоји. Сеница као што је познато спада међу врло корисне птице, лети тешко је видети око кованлука а зими купи по кованлуку само мртве пчеле. Зато греше они пчелари који тамане ове корисне тичице**

* * **Човек непријатељ пчела. На светској изложби у Антверпену била је изложена једна лена збирка непријатеља пчелињих. Међу осталим приказан је и човек као непријатељ пчела својим незнањем и немаром и то овако: Уз једну просту кошницу која је сва научном омотана и пужевима украшена (као знак пчеларева нехатости) седи човек, који маховином запушава лето и спрема се да потпали сумпор под кошницу. Уз ову прилику беху исписане речи: Највећи је непријатељ пчела човек који их гуши без милосрђа. Тај је сличан оном који сече грану др домаши јабуку.**

— **Јавили смо у 12. броју „Српскога Пчелара“ да је у Јагодини држан збор Српских пчелара. Томе сад додајемо да је министар народне привреде имајући од пчеларства велику корист пред очима послао на тај збор својега изасланика председника пчеларско-воћарске задруге у Биограду г. Милована Р. Марикиковића. Ми видимо како се од некога времена озбиљно ради у Србији на подизању свијех грана економских а особито пчеларства, чему се ми особито радујемо и желимо сваки напредак.**

Власници Јован Живановић и Иван Маширевић.

Претплата, огласи, рекламације, рукописи и све што се тиче уредништва шаље се уредништву „Српског Пчелара“ у Ср. Карловце.

Претплату за Србију прима Пчеларско-воћарска задруга у Београду.

За огласе и објаве плаћа се 6 новч. од једног реда ситних слова а за жиг сваки пут по 30 нов. — Неплаћена писма се не примају. -- Рукописи се не враћају.

Штампа Српске Манастирске Штампарије.