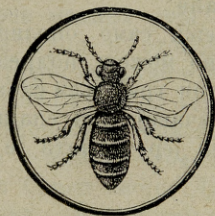


# СРПСКИ ПЧЕЛАР



ИЛУСТРОВАН ОРГАН „СРПСКЕ ПЧЕЛАРСКЕ ЗАДРУГЕ“

ЗАШТИТНИК ЛИСТУ:

Његова Светост Патријарах српски  
Георгије Бранковић

ГЛАВНИ УРЕДНИК:

Јован Живановић

ОДГОВОРНИ УРЕДНИК:

Иван Маширевић

Бр. 7.	Илази једанпут месечно	Цена је листу на годину 2 ф. или 5 дин.	Година III.
--------	------------------------	--	----------------

## Шта да радимо у априлу?

**П**регледај опет своје кошнице, јер лако може бити да после ових зимских дана, које смо у марту имали, треба нека кошница твоје помоћи. Ако је легло у кошници јако раширено било, пчеле су оставиле по неки део легла, јер се због зиме скупиле у клупче, да лакше одржавају топлоту. Легло је, које су пчеле напустиле, без довољне топлоте наравно озебло и то прелази у трухлеж. Пчеле чим почну излетати и саме ће изнети из кошнице покварено легло, но у томе им може и сам пчелар помоћи. Због зиме су пчеле и меда више трошиле, јер су морале већу топлоту стварати, а топлоту стварају трошењем хране, веројетно је дакле да по нека кошница и због оскудице у меду чека помоћ пчелареву.

Ко хоће да купује кошнице, најбоље је сада, јер се лако може осведочити каква је која кошница.

Ако буде лепо време да пчеле могу радити, легло ће се у кошницама постепено проширивати, према томе и пчелар треба да проширује простор у кошницама и то или додавањом оквира са готовим пчелињим саћем или додавањем оквира са вешта-



чким саћем или додавањем оквира са почецима саћа, на којима ће пчеле извести даље саће.

Не остављај у кошницама трутовско саће, јер свршетком овога месеца матице ће носити и трутовска јаја.

Прави вештачко саће.

У плетарама подрежи само онолико саћа колико је плесиво, ако је саће здраво можеш подрезати врло мало, тек да пчеле могу истерати нагон грађењем саћа ако им буде требало.

Слабе кошнице појачавај или спајај. Сламне јастучиће и каптареве не скидај још јер топлота је потребна за легло будући ноћи су хладне.

О. у.



## О саћу.

„Саће је у пчеле, у колико смо ми кадри видети, апсолутно савршено што се тиче економије воска и рада.“ Дарвин

**Н**ема ваљда човека, који посматрајући чудесну конструкцију ћелица, неће се занети премудрошћу Божјом, коју нам малена пчелица открива у чудесној градњи својега саћа. Држим, да свакоме боље годи мед у саћу него цеђени стога, што једући исцеђени мед, слади само уста и грло своје, а сладећи се медом у саћу угађа уједно оку своме. — Дарвин назива инстинкат пчелињи да гради саће, најчудеснијим од свију инстинката, па каже: „то би морао бити глуп човек, који би испитујући извршну структуру саћа тако дивно прилагођено за његову сврху, остао без одушевљенога чуђења. Ми чујемо од математичара, да су пчеле практично разрешиле једну тешку проблему правећи окца (ћелице) њина у овој форми, у коју ће што је могуће највећа количина меда стати, а трошећи на то колико је само могуће мало скупоценога воска за конструкцију њихову. Било је примећено, да би вештом раднику с алатом и мерилима, било врло тешко начинити окца од воска праве форме, а рој пчела у тамној кошници гради их.“ А на другом месту каже: „окца овако начињена добивају у јачини, а заштеђују много и рада и простора и материјала од кога су сagraђена.“ Тако говори у своме монументалном делу „Постанак фела“ тај велики научењак о нашој малој и вредној пчелици.

То дакле саће, које тако годи оку, а када је пуно меда и грлу нашем, те које је својом чудесном конструкцијом и „апсолутним савршенством“ привукло на себе пажњу како великога Дарвина, тако и многих других научењака, од толике је важности по пчелу, да се пчела не да ни замислити без истога.



За то што је саће тако преважно за пчелу, назваше га младопчелари саставним делом пчелињег организма. Пчела без саћа не може опстати, јер саће је пчели оно што човеку колевка, постеља, посуђе, амбарови и т. д., дакле све и сва. Саће јој је нужно, јер у њега носи матица јаја, легу се и отхрањују се младе пчеле; у њега куни и стоварива мед и рђу — храну своју. Па зато чим се је рој ухватио и је л мало дуже на граници постојао, видећемо да без оклевања одмах почиње саће градити.

Ја нећу овде износити и описивати разне теорије, како пчеле граде саће, јер у том су подељена мишљења научењака, сваки заступа своје и брани своје. Држим да је за практичног пчелара довољно да зна, да је восак пчелињи секрет кога пчеле према потреби и по вољи излучују те од њега граде саће. Кажем по вољи и према потреби, а мислим да немају право они, који тврде да пчеле не чине то по својој вољи. Јер да ова њихова тврдња стоји, то би за време бујне наше у мају, јунију и јулију морали наћи у оним кошницама, којима не дамо да граде саће, мноштво случајно излучених управо просутих воштаних листића; но ово нећемо наћи на патосу оних кошница којима не дамо да граде саће, а то је по моме мишљењу доказ, да пчеле не излучују восак случајно, него од своје воље и то само онда када им исти треба т. ј. када у кошници имају простора за градњу саћа.

Восак је дакле као и мед органски производ, као што меда тако и пчелињег воска у природи нема. Да би пчеле могле восак излучавати, потребна им је множина меда и рђе а уз то доста висок степен топлине, 25—30°. Истина пчеле могу једући само меда или шећера дакле без рђе за нужду излучивати восак, али на штету свога здравља. Осим тога експериментима је доказано, да пчеле највише излучују воска када имају доста меда и рђе. Ако узмемо две кошнице са подједнако јаким друштвом, на им будемо давали подједнаке оброке, једној чиста меда а другој меда и рђе, видећемо да ће она коју будемо медом и рђом прихрањивали, дати много више воска — дакле брже водити саће — него она, коју смо чистим медом прихрањивали. Узима се да пчеле потроше око 10 кгр. меда и рђе док направе 1 кгр. саћа. За то је восак врло скупоцен за пчелара. Па кад пчелар све то зна, треба да се брине и труди како ће своје вредне пчелице потпомоћи у градњи саћа, и уштедити јој силин труд и дангубу око градње истога.

Рационални пчелар може много потпомоћи своје пчеле у лучењу воска и градњи саћа; а ово ће постићи, ако буде своје пчеле за време слабе наше прихрањивао. Ово прихрањивање особито је од потребе код нових ројева, ако их зло време за више дана сабије у кошницу. Осим тога пчелар уштеђује пчелама силан труд и дангубу, а себи мед, ако додаје својим пчелама вештачко или сасвим готово израђено саће.



Напред смо казали, да је пчелама за лучење воска и прављење саћа потребан знатан степен топлине. Захладили време и попусти паша, пчеле ће застати са вођењем саћа. Да пчелар то предупреди мора своје пчеле прихрањивати. Ово је добро чинити са свима кошницама, а нарочито са новим ројевима, који још немају сиремљена меда, са којим би се могли у нужди прихранити. Осим прихрањивања ускорава градњу саћа и утопљивање кошница, јер у кошницама које су у пролеће дуго утопљене не само да се легло боље развија, него и градња саћа боље успева. Ја овд изводим из тога, што моје американке увек пре почињу водити саће него шлетаре. Док шлетаре тек почну занављати, дотле американке већ израде по 1—2 оквира. Американке јамачно зато пре почну водити саће што су боље утопљене и што је температура подједнако подељена, а код шлетара топлина је горе, а доле у кошници, дакле тамо где треба да занављају, температура је равна оној ван кошнице. Пчелар дакле може потпомоћи своје пчеле у лучењу (секрецији) воска, прихрањивањем и утопљавањем кошница.

Али када знамо, колико морају пчеле да потроше меда док изграде нешто саћа, то би мала помоћ била пчелама од самога прихрањивања, за то пчелари додају својим кошницама вештачко или сасвим готово пчелиње саће. Ђ. Коларовић.

(Наставиће се.)



## Право о пчели.

Написао Др. Жарко Миладиновић.

### II.

#### *Германско или старо немачко право.*

Како смо напред видели у римском праву постоји јединствено правно мишљење што се тиче „шумских“ и „домаћих пчела“.

Шумске пчеле могао је сваки себи присвојити, било да су се налазиле на јавном, било на приватном земљишту, но ипак с том разликом, да је код присвајања на приватном земљишту могао власник земљишта забранити улаз, дотично ступање на земљиште. Код „домаћих“ пчела је друкчије стајало. Њих је пре свега имао право да присвоји *власник* или *држалац* (*Besitzer*) *кошнице*, ако их је на време гонио и вијао, затим *власник земљишта*, на које су се спустиле, а најпосле тек *сваки други*.

Тако је било код Римљана, но не беше тако код Немаца. Како су се Немци из разних племена састојали, тако су имали и разне законе, разне правне појмове о присвајању и стицању



власништва на пчелама, у опће о правним приликама, што се пчела тиче.\*

Према томе морамо знатније изворе германског права прочитати и испоредити их, како би ипак пронашли заједничку мисао, која је провејавала све старе немачке правне изворе.

Германски споменици махом називају пчелу *дивљом*. Тако *Магдебуршки* или *Саксонски Градски Закон* и *Прашко Градско Право*. У првом се наглашује, да је пчела „дивљи црв“ (*Wilder Wurm*), па да је сусед, у чије двориште долети, може присвојити.

Како је дошло до тог кривог мишљења, расветљава добро др. Белц у својој поменутој књизи на стр. 51, где ово вели: „Einmal gab es im alten Deutschland viel mehr wilde Bienen als heutzutage und dann waren unsere Altvordern in der Erkenntnis der Natur der Bienen noch sehr weit hinter den Römern zurück. Sie waren, wie Biener §. X. bemerkt, mit dem Honig Zufrieden und bekümmerten sich wenig um die Natur der Bienen. Wie unklar aber selbst bis ins vorige Jahrhundert hinein die Ausichten über die letztere waren, das beweist der folgende Satz aus einem zu seiner Zeit als trefflich geltenden wissenschaftlichen Werke: „Es sind die Bienen oder Immen von Natur wilde Würmer, gehören aber unter das Geflügel, wiewohl sie keine Vögel sind“.

(„Једно у старој Немачкој било је више дивљих пчела него данас, а друго наши (т. ј. немачки) преци су још далеко заостали били иза Римљана, што се тиче познавања пчелиње природе. Они су, како примећује Биер у § X. били задовољни с медом, па се слабо бринули за пчелиња својства (природу). Али како су нејасна била мишљења о последњем (т. ј. пчелиној природи) све до пређашњег века, па и у истом, доказује овај став из једнога дела, које је у оно доба важило као врло ваљано: „Пчеле су по природи *дивљи црви*, али спадају у врсту *живине*, и ако *нису птице*“)

Тако шта неће данас ниједан сељак код нас рећи, а у прошлом је веку тако шта тврдио и један научењак и то још код Немаца!!

По провинцијалним законима (н. пр. Каленбершки ред о десетку — *Kalenbergsche Zehntordnung*)\*\* рачунао се трмчани десетак (десетак од уљаника или пчелињака) међу месни десетак (десетак од меса), те тако су се по том праву пчеле сматрале као *припитомљена стока* или *живина*. Што се тиче стицања власништва, и по германском праву вредило је правило, да се то стицање може учинити само онда, ако се пчеле узму у државину, но разлика између германског и римског права у том

\* В. о томе опширније у делима Штобе-а и Гербера (*Deutsches Privatrecht*) те Безелера (*System des gem. deutschen Privatrechts*).

\*\* Под тим законима се разумеваа установе, које су биле створене за места изван градова.



ипак постоји и то тако, што је по римском праву потребно било, да се рој стресе и посве узме к себи у државину, док је по германском праву дозвољно било, ако се стави *знак* или *зарез* или *три знака* (*tres decuriae*) на дрво или оно место, где су се пчеле спустиле. Из тога се да с правом извести, да је по најстаријем немачком праву постојало *слободно присвајање пчела, које нису биле ничије*.

Али по времену се то право присвајања скучило и то с тога, што је на место *опће имовине* ступила на среду *имовина појединаца*.

И тако се развило више разних установа о стицању власништва, па је по једном закону стекао власништво на пчеле *власник или држалац кошнице*, а по другом *власник земљишта*, док по трећем опет *налазач* (*Der Finder*), а има где се власништво поделило између налазача и господара земљишта, на којем је рој нађен.

(Наставиће се).



## Пчеларење Линебуршких пчелара с плетарама.

(Наставак.)

Али шта би добили отуда? Не би добили ништа јер би кошнице ушле слабе у главну пашу, не би се могле изројити, маторке би нешто за главне паше ојачале, али добити не би било никакве. А Линебуржани спекулативним прихрањивањем подигну друштва на таку снагу да се изроје и ројеви снажни постану и тако маторке с ројевима снажним пусте у главну пашу. Сад може бити користи. А кад се спекулативно не прихрањују, маторке уђу слабе у главну пашу и онда наравно да не може бити отуда никакве користи. Г. Јов. П. Јовановићу не прихрањује се спекулативно из невоље, него ту се спекулира како ће доћи до веће добити како ће се живјети од пчеларства, као што живе Линебуржани. Дакле г. Јов. П. Јовановић треба да учи шта је то прихрањивање од невоље, а шта је то спекулативно прихрањивање. А без спекулативнога прихрањивања не може бити рационалнога пчеларења ни у Србији у правом смислу. Ко хоће да живи од пчеларства, тај мора имати увијек у резерви меда како би могао своје пчеле спекулативно прихрањивати кад је томе врјеме и кад то треба чинити. А то се све може чинити и са плетаром. Шта је дакле рационално пчеларење? Рационално пчеларење учи како треба радити око пчела. А да то знаш, мораш познавати живот и рад пчелињи. Мораш знати законе и ред, по којима се развија друштво пчелиње. Мораш знати увјете живота пчелињега, а то је клима, паша. А кад то знаш, онда ћеш знати удесити и циљ својега пчеларења, како ћеш и којим начином доћи до највеће добити од својега пчеларења. Сад је питање може ли се то извести и са плетарама? Ми смо напријед видјели да најславнији пчелари свега



свијета кажу да може и показују нам примјер јасни на Линебуржанима. Али Јов. П. Јовановић по својем незнању вели да Линебуршко пчеларење није рационално и да се њихово пчеларење не разликује ни за длаку од пчеларења српских сеоских пчелара. Осим тога вели да српски сеоски пчелари пчеларе „на стари незналачки начин.“ А из тога излази јасно да и Линебуршки пчелари такође пчеларе „на стари незналачки начин.“ О! да грдне срамоте за српске пчеларе, како их грдно срамоти пред страним пчеларским свијетом једна грдна незналица! Не траже српски пчелари данас од једне незналице никакве глупаве одбране, него они траже поуке у рационалном пчеларењу. Сваки поштен човјек, осим ако није сасвијем глупав, мора признати „сваком своје.“ Тако и ми морамо признати Линебуржанима вјештину у пчеларењу и гледати да од њих научимо и ми ту вјештину. Српски се пчелари неће стидјети да примају поуке од других. Они требају учитеља из пчеларства, али за тај посао није Јов. П. Јовановић, јер ће их одвести на танак лед, кроз који ће пропасти са пчеларством, у мјесто да процвјетају. Јест, г. Јов. П. Јовановићу, треба сељаку оставити да пчелари, с којим кошницама може, али међутим треба на зборовима пчеларским, на селима и гдје се год може говорити о рационалном пчеларењу, треба сељака учити рационалном пчеларењу, које ће га временом упутити на ђерзонку, јер ако не зна рационално пчеларити не ће му помоћи ни ђерзонка. Запамтите г. Јов. П. Јовановићу шта вели један од најумнијих пчелара њемачких, који стоји на челу младопчеларима, Герстунг: *Mag ein Imker sonst alle Verhältnisse berücksichtigen, Wohnung, Bienenrasse und dergl., wenn er in der Behandlung der Bienen selbst kein rationeller Imker ist, so hilft ihm alles andere nichts. Diese rationelle Behandlung der Bienen kann sich nun aber nur aufbauen und gründen auf der rechten und möglichst vollkommener Kenntnis der Lebens- und Entwicklungsvorgänge und- gesetze der Bienen.* Пчелар дакле, гдје главна паша пада у август и септембар, може рационално пчеларити и са плетарама, као што нам јасно пружају примјер Линебуржани. Кад пчеле почну носити цвјетни прашак, они почну спекулативно прихрањивати своје пчеле у половини априла, па све то чине једнако док не почну маторке избацити првенце. Спекулативним прихрањивањем изроје они своје кошнице и подигну друштва на таку снагу, да могу главну пашу достојно употријebити. Они дакле имају најљепше вријеме за прихрањивање. Гдје пак главна паша пада у прољеће, ту већ није могуће са плетарама употријebити главну пашу прољећу. Прво зато што му није могуће у рано прољеће подићи друштва на снагу спекулативним прихрањивањем. Тијем би пак пчеле изазвао на излет, што би значило шиљати пчеле у пропаст. Дакле пчелару је могуће прољећу пашу употријebити, ако своје кошнице буде у јесен спекулативно прихрањивао. То пак не може ићи од руке пчелару са плетарама као пчелару са ђерзонкама. Истина и пчелар с плетарама може у јесен прихрањивати, или то му не ће ништа вриједити, јер



друге увјете не ће моћи испунити да би могао нашу прољетњу исцрпети као што треба. У јесен треба брзо прихрањивати да би пчеле могле ћелице с медом за времена заклопити, јер зна се да незакончен мед може ускиснути и пчеле могу отуда срдобољу добити. У Ђерзонкама пак иде тај посао брзо, и не одуговлачи се гдје је брзи рад користан због тућица Али узмимо да се пчеле у јесен могу тако исто у плетарама као и у Ђерзонкама прихрањивати, ипак неће моћи пчелар с плегарама одољети другим неприликама, које ће га на пролеће снаћи. Узмимо дакле да су друштва спекулетивним прихрањивањем у плетарама ојачала и у пролеће јака ушла шта ће с њима радити кад се почну баш онда ројити кад и главна паша пукне, јер ројидба пада у исто вријеме кад и главна паша. Код Линебуржана до главне паше изроје се маторке, те како оне тако и ројеви спекулативним прихрањивањем уђу јаке у главну пашу. А гдје је главна паша у пролеће, ту би се управо за главне паше маторке изројиле и свршетак би од свега био, ако је паша добра, да би се маторке мало оснажиле, а ројеви окријепили, али меда не би остало за пчелара. Са Ђерзонкама пак ко пчелари, тај не ће дати да му се пчеле роје него ће знати и моћи ројење препријечити, што пак у плетарама не може. Пчелар ће гледати да му пчеле у Ђерзонкама увијек имају нешто да раде и да се нагон за ројењем уталожу. Он не ће дати да му пчеле граде трутовско саће и да у њих матица леже трута, јер кад матица трута леже, онда се у народу све јаче и јаче нагон за ројењем подиже. Вјештачким саћем дајемо пчели прилику, да увијек нешто дограђује и да матица не леже трута, и тијем се таложу нагон за ројењем. Ко је пчеларио са Ђерзонкама, тому ће бити јасно да се у њима може ројење сасвијем препријечити, особито кад су Ђерзонке повеће. Па и уопће Ђерзонка, која је повећа, тешко се роји. Дакле Ђерзонке ће у пролетњу главцу пашу ући јаке и пашу ће употријебити сасвијем, што пак са плетарама не ће бити могуће, јер ће се баш за главне паше изројити, а то не ће донјети ништа меда. Напошљетку морамо споменути да је крајње средство и сасвијем сигурно, да се у Ђерзонкама ројење препријечи, сјечење матичњака. Без кошница са покретним саћем не може се главна прољетна паша исцрпети. Ми смо чули напријед како Берлепш вели за Линебуржане да су највјештији пчелари на свијету, па се није могао на њих угледати. Он је имао по 100 плетара, али није могао с њима успјевати. А зашто? Зато, што у његову крају у Тирингији нема јесење паше. За то се и морао оканити плетара и прећи на велике кошнице, које је он сам конструјисао са оквирима, те је написао и и књигу, која говори како се пчелари у крајевима гдје главне паше нема доцкан у лето. (*Die Biene und ihre Zucht mit beweglichen Waben in Gegenden ohne Spätsommertracht von August Baron von Berlepsch.*) Из свега досад речено излази да се може и са плетарама рационално пчеларити гдје пада паша у лето доцкан и у јесен, а гдје пада паша у пролеће, ту је могуће с успјехом пчеларити само са кошницама са покретним саћем, а уједно смо видјели



с каквом је дрскошћу и незнањем и извртањем све то порицао г. Јов. П. Јовановић, и по томе може сваки судити каквог је калибра пчелар тај Јов. П. Јовановић.

Ја нијесам био у Линебуршкој, нијесам видио како Линебуржани пчеларе, али сам о томе доста читао и по томе, што сам читао, то ћу овдје изложити. То чиним зато да се и наши пчелари упознају са пчеларењем тих највјештијих пчелара и да изнесем велику дрскост и велико незнање г. Јов. П. Јовановића, који пљује истини у очи и виче да „апсолутно нема никакве разлике између линебуршкога начина пчеларења и пчеларења наших сеоских пчелара са плетарама.“ Борђе је Лецен, управитељ учитељ у ХанOVERу и који уређује пчеларске новине већ преко 25 година, написао књигу о начину Линебуршкога пчеларења. Он је ту књигу могао најбоље написати, јер је ХанOVER близу Линебуршке пустаре, гдје у јесен Линебуржани износе своје кошнице на вријесак. Лецен је сам видео како пчеларе Линебуржани и познат му је њихов начин пчеларења кроз и кроз. Зато ћу ја по његовој књизи укратко извести како Линебуржани пчеларе с плетарама и држим да ће се тијем и наши пчелари користити.

Нигдје у цијелој Њемачкој нема толико кошница нити се у толикој великој мјери пчелари као у Линебуршком округу. Али нигдје нема ни тако вјештих и изврених пчелара као што има у том округу. Ту се не пчелари из пасије, него ту је пчеларење занат. Ко хоће да буде пчелар, тај мора служити одређено вријеме на пчелињаку којег газде пчелара и изучити како се пчелари да може послѣ заслуживати себи хљеб, да може ступити у службу као слуга пчеларски код каквога газде пчеларскога или да може сам себи подићи пчелињак. У Линебуршком има пчеларских газда, који имају по три стотине пријесједа. А то значи много, јер те три стотине пријесједа даће још девет стотина и више ројева, што ће се све нагојити на Линебуршкој пустари. Сасвијем је природно, да су овдје пчелари, гдје је пчеларство занат, ванредно вјешти око пчеле. Морамо се дивити великом искуству њихову на апистичком пољу и великом знању о пчели и њеној природи. Сасвијем обични пчелари, кад би их човјек могао нагонити да пишу, осрамотили би многе пчеларе, који имају свраб за писање као што има н. пр. код Срба Јов. П. Јовановић.

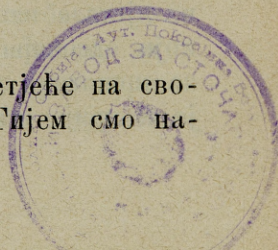
(Наставиће се.)



## Моја американка.

(Наставак.)

Све пчеле маторе из маторке долетјеће на своје старо мјесто у празну американку. Тијем смо на-





правили рој, само морамо маторку послје осам дана прегледати, посјећи јој све матичњаке и само један јој оставити. Тај је начин прављења вјештачкога роја најбољи од свијех двадесет и пет начина, јер он одговара сасвијем природном роју. Разлика је између природнога роја и овога вјештачкога, што природан рој добива ново одређено мјесто, а маторка остаје на својем старом мјесту, а вјештачки рој долази на мјесто маторке, а маторка добива ново одређено мјесто. Али и овај рој може да не испадне пчелару за руком, ако није гледао и сагледао потпуно унутрашње стање маторке, ако није промотрио легло маторке и у којем је стадију развитка легло у њој. Узмимо случај да је у маторци све легло изашло из пређашње перијоде, а магица наново носи јаја већ неколико дана, па покушајмо начинити вјештачки рој од те маторке на споменути начин. Шта ће бити? Из маторке ће излетјети све пчеле на своје старо мјесто у нову кошницу, јер су већ све излијетале и запамтиле своје старо мјесто. У маторци не ће остати ни пчеле осим оно мало легла. Из тога ће сваки видјети да се прије прављења вјештачкога роја мора знати какво је унутрашње стање легла у маторци, па према томе, моћи ће се тек удешавати вјештачки рој. Да рој вјештачки испадне као што треба на споменути начин мора унутрашње стање легла у матици изгледати овако: У маторци мора бити више затворена легла у ћелицама и ујева него јаја и онда у тој маторци биће и младих пчела, које су излијетале на игру и које ће се са маторим пчелама, кад им њихову маторку па ново мјесто метнемо, одлетјети на старо мјесто у нову американку, те ће тако тај рој вјештачки имати и матицу, маторих и младих пчела, биће дакле као и природан рој. Маторка пак тога вјештачкога роја има доста јаја, ујева, нешто поклопљенога легла и има младих пчела, које нијесу запамтиле својега старог мјеста, јер никад нијесу још ни излијетале напоље. Тако ћемо добити јаки вјештачки рој, који одговара сасвијем природном роју, а маторка ће за неколико дана опет стајати у бујној снази као што је и прије стајала. Зар се не ће радовати пчелар кад



види како му журно пчеле излијећу и улијећу у рој, који је сам направио? Зар се не ће радовати и веселити кад види како му рој дивно извађа саће и лијепо успијева? Па још ако је паша бујна како ће се задивити кад завири у рој, а он за њеколико дана све израдио, пун легла и меда. Та мора му срце од радости заиграти кад види дјело своје, како га је лијепо извео да се мора застидјети природан рој пред њим.

Ми можемо начинити рој и још на један начин па да изгледа сасвијем као и природан. Као што смо казали напријед прије него што ћемо да направимо вјештачки рој, морамо видјети како стоји легло у маторци. Ако нађемо у маторци да су се пчеле скоро из свијех оквира излегле а матица да је истом почела наново носити јаја, онда можемо начинити рој на стресање. Ако дакле нађемо мање поклопљена легла него ујева и јаја у маторци, онда правимо рој на стресање. Маторку ћемо оставити гдје је и била на својем мјесту и из ње ћемо истрести са свијех оквира пчеле у празну американку, у коју смо метнули спрам лета оквир с леглом и један пун меда и пет, шест оквира са почецима и којој смо додали матицу из маторке. Ту ћемо тако удешену американку метнути на одређено празно мјесто, из које ће маторе пчеле одлетјети на своје старо мјесто у маторку, а младе пчеле, које још нијесу излијетале напоље на пашу, остаће у новој американци и за њеколико дана почеће излијетати на пашу. И ту ће пчелару срце заиграти кад види плод труда, вјештине и размишљања својега. То су два начина, како се праве вјештачки ројеви, који одговарају природним ројевима и који ће бити и бољи од природних ројева, јер пчелару стоји у власти да своје вјештачке ројеве ојача и оснажи како хоће и колико хоће. Па како иде све то брзо у мојој американци, како се с њоме прави брзо вјештачки рсј, то су већ многи пчелари искусили. Да се у мојој американци брзо ради, чине много оквири, који су умјерене величине. А какви треба да су оквири, колико велики, то се не смије одређивати да буду једнаки за све крајеве. Колики треба да су оквири то стоји до климе у појединим крајевима, то стоји до



паше и до начина како се у појединим крајевима пчелари. Ја ћу овдје навести величине оквира од њеких знаменитих пчелара.

*У Америци.*

Лангстрота	је оквир широк	42	см.	а висок	22	см.
Дадана	" "	46	" "	" "	27	" "
Галупа	" "	28 $\frac{1}{2}$	" "	" "	28 $\frac{1}{2}$	" "
Квинбија	" "	47	" "	" "	28 $\frac{1}{2}$	" "

*У Немачкој.*

Нормална мјера	оквир широк	21	см.	а висок	17 $\frac{1}{2}$	см.
У Елзасу	" "	22	" "	" "	30 $\frac{1}{2}$	" "
Герстунга	" "	26	" "	" "	41	" "
Берленша	" "	22·3	" "	" "	18·5	" "

(Наставиће се.)



## Пчеларење на личкој степи.

На далеко је познат овај крај са своје неплодности, а овај народ са своје биједи и сиромаштва.

Скоро непрегледна равница, у износу од 594·5 км. разастрла се између Велебитскијех литица и Брестачке стазе сасвим неплодна, а обрасла вршином (црњушином) и напрати, као огромно језеро.

На сред ње смјестио се старац Зир са својим огромним литицама, као чувар да се не би когод усудио, да ове неплодности, учини штогод плодним и на своју корист употребити. Ријечју, куд погледаш „глад голота“. Човјека туда пролазећи и нехотице хвата нека туга, и нехотице му падају на ум ријечи бесмртнога пјесника Рада: „Да је иће брата на свијету да пожали ко да би помога“. Човјека из тих тужнијех мисли трза често питање, е да ли се ико миче да поправи ово биједно економско стање? Миче се како не! Мичу се Личани по Славонскијем и Мађарскијем мочварама, откуд се редовно оболели повраћају. Мичу се лихвари и штедионе итд. а само не онај, који је позван да се миче у том смјеру. Све спава. Све је махом заборавило ријечи пјесника српског: „Преганоу Бог даје махове“ а и оне старине Сундечића: „Биће боље мичимо се само“. И ето баш тај сан је разлогом, да тако дивно економски напредујемо као раци.

Овдје сам слободан да вам поднесем извјештај кратак о стању једног извора, који је најподеснији за економски преокрет и напредак овог народа, а то је пчеларство.



И ако је ова стена врло неплодна, и ако је поднебије веома оштро (средња год. топлина  $7.9^{\circ}$  C.) и ако зима траје редовно пол године, ипак се не може никако рећи, да овај крај није подесан за пчеларство. Да је то тако, ево ћу навести и неколико примјера.

Пролазећи кроз села видјећеш по вишеко пница а и испод стреха, на и у засебнијем пчелињацима.

Господин парох Пено Милојевић ми рече: „Док сам био млађи имао сам по сто и више суда, но сад ми се више не мили“. Но и сад их има до 50 суда, наравски све плетара.

Као што сам напријед споменуо налази се насред ове стене Зир, са својим огромним литицама, у којима кажу има пчела Бог зна колико и Бог зна одкуд. Прије их је било још више и кад су се — тако ми причаше један старац — кренуле из Зира према Пљешевци прекрилиле су — вели — сунце као облак и кад су већ далеко замакле биле преко Стазе, на сат хода чула се њихова умилна зука, као да гора јечи или шум огромног водопада.

На један сат хода од школе налази се пећина Челина, прозвана тако од пчела, које у њој пребивају.

Ја сам их такођер гледао, врло су високо тако, да се једва до њих може добацити. Прилаз к њима рекао би да је немогућ. Но уза све то их сељани с јесени више пути посјећују. Кад сам рано с пролећа био у пећини видео сам кроз лето један сат, којим су од зиме лето заклонили, но јесенас кад сам био висила су три сата под окапином пред летом, велика као, од прилике оквири Живановићеви. Један, који је мед вадио приповиједао ми је, да им кошница ни даље није шира од легла, но много је дуља. „Ево сам — вели — кутљачу и руку забуррио у њу, но до краја пијесам докучно. Саће је врло старо. Црни се ка' и аљина, и једва сам га жлицом ломно. Ко би још ишао тај мора сковати што у прилици отика но шире, па с њим одсјецати саће. Бог зна од кад их ту има. Казивали су ми како за вријеме ројидбе иду тамо, па чекају ројеве. Но -- додаје један — с пролећа нам да лијенијех ројева но под јесен, ако је лоша паша, навале из ње пчеле као пљева и мрав, па им све суде поплијене.

То би били довољни докази да су ови крајеви прикладни за пчеларење. Кад пчела деценијима може да се одржи у литицама сигурно би боље било у американкама о чем сам се увјерио и на свом доста још малом пчелињаку (17 суда), но почетник сам, па ће уздам се дати Бог и боље. Има још и више таквих „Челина“, а све су добиле име од пчела, које су у њима негда пребивале, и које је народ у великој множини гајио. Један ми старац из Плоче рече: „Пред неко у моје младе дане имао сам до сто суда, но пчеле пропадоше од кад почеше падати некакве медене росе по љескама и другом дрвећу.“ Том



сам му згодом разјаснио како би их, од тог спасао. Кад сам им опет једном згодом у свом пчелињаку показивао Живановићеву американку и о њој говорио рекоше сви заједно да је то јако добро и згодно. „Е ал све то не помаже — рече један између њих — пчеле морају пропасти тако је прорекао некакав Турчин од 100 година и сијед као овца. Најзад — вели — то је јако добро и прелијепа покри за кућу, но то је само за онога, који зна басну. И наравски наброји некоје, који давно помрли, а знали су басне од пчела. Један је само на исповиједи казао басну попу и њему још иду за руком, а другога ја већ овдје не знам.“

„Е још је најбоље као Н. о. знати своје пчеле послати, да донесу мед из туђијех пчелињака. Ако ли пак којему пчеле покраду, што се овдје — без замјерке — често догађа, тај више ни не помисли, да би их поново заметао. Празновјерица била би овдје први бедем на који ће временом пионири рационалног пчеларства ударити, но и врло лако освојити.“

Сад да пријеђем на пашу.

Главна је паша у јесен, но добра је и у прољеће, док ливаде цвату.

Док отопли ето љеске и дреника, који у овом крају обилно рађа, затим је јагорчика, брндуша, љубица и врба, док на покон приспијева и ливадно цвијеће и воћке и пчеле врло добро напредују и већином се изроје. Видно сам прије двије године кошницу, која је пуштала седам ројева. Наравски да су сви били слаби. Оне се изроје, а „клепац звекне“, и паша у неким крајевима сасвим пада. Како ту ни појма нема о спекулативном прихрањивању, то већином све дочекају главну пашу не приправне. Сад од половице августа удари вријесак, и тако роди, да се све модри, као да је небо на земљу пало.

Ал од тог мала корист, јер су пчеле слабе. Ако је који суд што приличан, дочекао, то се тај за кратко вријеме не може с клупе макнути, па и оне слабе ово саћа што га имају напуне, но све се скупа опет не може у зиму пустити. Овдје пак у Могорићу нема „вријеска пптома“, но има дјетелина и „челика“, који врло добро меди, тако, да је ове године, ма да је била страшна суша, била паша преко све године у средњу руку. И пчеле су у врло добром стању узимљене. — То би биле у главном пчелареке прилике ове личке степе и околине јој.

А сад да пријеђем на начин пчеларења овдје.

*Пчелињак.* Мјесто за пчелињак одабиру гдјегод у тору или под обором и то што заклонитије. „Ту их свако не гледа, па боље иду руци.“ Како и онда пчеле боље иду к руци кад нема чавла у пчелињаку, то их граде сасвим једноставно. Ударе четири сове, предње краће, а стражње више. За тим ископају жилијаб, метну на прве сове, а на задње и више какву дебелу мотку, па на то слажу шимлу тако да доњи крај дође у



жлијоб а горњи се наслони на мотку итд. То се притисне ка мењем или грањем, да не би вјетар носио шумлу. Ако пак има мање суда то их смјести под стреху. Појила не међу никад, јер веле, трутовима, да су пчеле водарице, које носе воду.

Како ни у огради не смије бити чавла, то их ограђују трњем и плотом, да не би што на пчеле ударало.

Кошнице су све звонолике плетаре, које не зову никако него „трика“, ако је празна а ако је пуна онда само суд. Тринке плету од (дивље) паветине или грешике, па их облијепе крављом или овчијом балегом нипошто другим чим, ни луга дапаче не мијешају. Мажу и извана и изнутра, или само извана. Тринке су разне величине, но бољу прођу имају мање, „јер су боље за ројење“. Ако не може добити трнку од лозе, то се послужи каквим год кашунићем или лубуром.

*Рад у пчелињаку.* Суда за пријесад зову „аваче“. Узимљују их тако, да их дигну на таван, па их сасвијем облијепе, или их метну у жито. Преко зиме их ријетко надгледају.

С прољећа их износе у пчелињак на Благовијести, ма какво да је вријеме. Нипошто их неће изнијети ни прије ни послје. „То је тако, то је обичај“ У пчелињаку их више не дирају до јесени, па што јој Бог даде.

Особито је весеље у вријеме ројења. „За муштулук си“ рекну оном, који први јави кад се најпрви рој пушта. Домаћица лети ван одмах пред пчелињак (јер она и домаћин равнају с њим), сједе преда њ на голо месо, туче каменом у станац камен и сад монотоно пјевајући гласом виче: „у кућицу мајка!!! за травицу мајка!!! сједи доље мајка“, сад опет монотоније жвижди. Ако је мушко у близини, то је оно замјењује у звиждању.

Врло је угодно слушати, како домаћица (угоди) удеси свој тужни молећи глас и жвиждање са веселом пјесмом роја.

Кад се рој смирио, припрема трнку тако, да је намаже прилиначом травом и киселијем млијеком.

Но још је смјешније гледати домаћицу, кад се рој почне одмицати и скуцавати у хрипу, да бјежи, како брзо мијења мјеста пред ројем, а све страсније виче, док се, кад види да ништа не помаже, враћа кући подбоченијем рукама и сузним очима, ко да је све покопала. На рој који хоће да побјегне бацају прашинау и пуцају из пушке.

Кад је рој стресен у трнку метне се пред вече на одређено мјесто, облијепи и тако чека јесен та жив та мртав. Ројеве именују као обично првенац, другенац и т. д., паројак, бијела пчела и т. д.

Размак између ројева не познају, јер их није брига, који се суд пуштио или како кажу „бацио“, само нек је рој па је добро. Сасвим мале ројеве подасињу, подјаче. Послје ројидбе ријетко обилазе пчелињак. У јесен гњече. Манипулација с пчелама јест ова: подрезивање, прегоњење, и гњечење.



Мед циједе за кућу за лијек, остало продају врло јефтино (18 новч. кгр.) као кљук. Всака топе на ватри. Вошћину испирају и праве шербет.

Морам ипак споменути да се у најновије вријеме опажа, као неко живље занимање (за то) нарочито међу учитељством, за пчеларство.

Говоре да ће од сад и од више стране око тог боље настојати. Боже дај да то доживимо, па ћемо видјети

Тешо Гутеша  
учитељ, пчелар.

---

### Одговори.

---

*П. н. г. Т. Гутеша* учитељ — Могорић. 1. Ситне жуте бу-бице које сте опазили на пчелама јесу пчелиње уши (*Braula caesa*) као што сте и сами мислили. Треба често чистити патосе у кошницама јер се тамо расплођавају те уши. 2. Црв пчелињи хране радилице трећег дана од како се излегао рђом а то је цветни пра-шак препариран пчелињом пљувачком и медом; а трutowски црв за дан доцније хране истом храном а уз то додају и нешто млеча. 3. Пчеле уносе воду у првом свом желуцу у којем и мед уносе. Воду никада не истоварују у саће. Матица воду не пије као ни трут ни радилице јер је довољна она количина коју имају у храни (млечу, меду). 4. Кад пчеле у роју од више матица једну одаберу да ли пре њезина оплођења или после не може се тачно одредити, јер често се млада матица оплоди онда кад с ројем излети. 5. Има кошница које се не роје, мисли се да је узрок матица, која ретко расплођава трutowе. 6. Уз овај број принашамо ценовник г. Јосима Живановића, у њему ћете наћи новију нашу пчеларску литературу, коју вам препоручујемо. Примите пчеларски поздрав

*Одговорни уредник.*

---

**Власници Јован Живановић и Иван Маширевић.**

---

*Претилата, огласи, рекламације, рукописи и све што се тиче уред-ништва шаље се уредништву „Српског Пчелара“ у Ср. Карловце.*

---

*Претилату за Србију прима Пчеларско-воћарска задруга у Београду.*

---

За огласе и објаве плаћа се 6 новч. од једног реда ситних слова а за жиг сваки пут по 30 нов. — Неплаћена писма се не примају.

Рукописи се не враћају.

---

**Штампа Српске Манастирске Штампарије.**