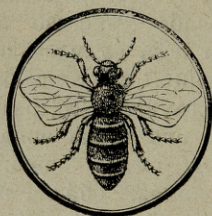


Овим се бројем навршује трећа четврт, молимо да се претплата измири за целу годину.

У Ср. Карловцима I. јунија године 1899.

СРПСКИ ПЧЕЛАР



ИЛУСТРОВАН ОРГАН „СРПСКЕ ПЧЕЛАРСКЕ ЗАДРУГЕ“

ЗАШТИТНИК ЛИСТУ:

Његова Светост Патријарах српски
Георгије Бранковић

ГЛАВНИ УРЕДНИК:

Јован Живановић

ОДГОВОРНИ УРЕДНИК:

Иван Маширевић

Бр. 9.

Изази једанпут ме-
сечно

Цена је листу на годину
2 ф. или 5 дин.

Година
III.

Немој трпети слабица на пчелињаку.

М

ноги пчелари особито почетници теже, да што пре дођу до много кошница, јер некако годи оку дуг ред кошница, а још већма више таквих редова.

Да је лепо и добро имати много кошница о томе нема сумње, нити може бити каква приговора; али се приликом умножавања кошница мора свагда имати на уму: какве треба да буду кошнице? Одговор је врло кратак и гласи: *све кошнице треба увек да буду јаке народом.* Није ли то случај, тада пчелар неће имати никакве користи од својега пчеларења. Радост коју су му причињавале многе наређане кошнице брзо ће прећи у жалост када види или чује, да је овај или онај пчелар од пет кошница добио више меда него он од двадесет, и двострука ће жалост бити када ни половина његових кошница срећно не презими и не дочека мила пролећа

Зато сваки пчелар почетник нека буде скроман са својим жељама, па нека се задовољи са малим бројем али јаких кошница, јер ове ће му донети више радости и користи, а уз то задавати мање бриге и посла, него којекаквих слабица, које

нису кадре ни себи зимницу да набаве а камо ли пчелару колко толко труд да награде.

Познато је да слабице све ако и прокубуре зиму, гину у пролеће, ако им пчелар не буде у помоћи. Па све ако прекубуре пролеће, остају слабе преслабе те не могу по цело лето да стану на снагу, а од ројења или меда ни разговора. Слабице се без пчелареве помоћи тешко опорављају, ма да имају младу и плодну матицу, јер слабо друштво лоше храни матицу са оном племенитом храном која се *млеч* зове, а која јако утече на плодитост матице, те стога матица у слабици врло споро леже и умножава друштво. И друге прилике истина утечу на ширење легла али ова храна понајвише. Можда ће неко рећи, да највише утече богата паша, но ја нисам тога мишљења, јер слабици не помаже обилна паша. Ма паша била како добра, за слабицу не вреди много, јер „мало руку, малена и снага“, те пчеле у слабици не могу да се користе том обилном пашом, нити да продукују онолико млеча колико снажна друштва. Да мчеч пак знатно утече на јајњаке односно плодитост матице, доказ је то што у јаким кошницама а за време бујне паше када пчеле почну матицу обилно млечом хранити, толико се јаја на јајњацима намножи да их није кадра у себи држати, већ их тако рећи по саћу просипа и против правила по више у једну ћелицу леже. За оваку матицу кажемо да је *луда*. Дакле осим осталих узрока може и преобилно храћење млечем да створи луду матицу.

Осим тога што народ у слабици врло споро напредује, јер излежене младе пчеле једва нагнају оне пчеле које сваки дан на пашу пропадне а од напретка нема ни говора, слабица обично пропада ако не баш од глади а оно је упропасти метиљ или тућице.

Да пчелар дакле што мање кубури са слабицама не треба врло слабе ројеве да стреса за себе, већ треба одмах за време ројидбе, да их спаја и то првенце са првенцима, а другенце, трећенце и т. д. опет једне с другима. Ројеве са старим матицама ваља спајати, а оне са младим матицама опет заједно. Дакле не стоји као што неки пчелари мисле да се мора спајати другенац са другенцем, трећенац са трећенцем и т. д. већ се може и другенац спојити и са четвртаком, јер су у једном и другом младе матице. Шта више, може пчелар спојити и четвртак са првенцем, ако је уверен да је у првенцу стара матица угинула или пропала, те да је безматак или да је стекао младу матицу. Спајањем дакле слабих ројева особито оних који падну у један дан, сачуваће се пчелар од многих слабица.

Но ма да пчелар пази на своје кошнице и ма да су све ушле у зиму јаке, ипак ће се на сваком готово пчелињаку наћи у пролеће по која слабица, јер може да буде много и разних узрока који утечу да од добре кошнице изађе у пролеће

слабица; тако н. пр. *стара и неплодна матица, старе пчеле, лош мед, мало рђе у пролеће, непогодна зима и пролеће, рђаве кошнице, немир и лула на пчелињаку, неправилно утопљавање кошница* и т. д. све то може штетно да утече на пчеле, те да од јаке кошнице постане слабица. Као што се види, понајвише је сам пчелар крив ако му кошнице ослабе; јер све набројане невоље — осим непогодна времена — може пчелар отклонити, али у своје време, јер свима тима невољама не да се доскочити онда кад се кошнице узимљују. Брижви пчелар целе године полагао спрема своје пчеле за зимовање, а то чини овако: брине се и за времена настоји да му све кошнице добију младе матице и не трпи старију матицу од 3 године; — оставља одмах с пролећа својим пчелама по 3—4 пуна оквира најбољег меда и не ослања се на последњу пашу; — пази има ли пред јесен још задоста легла у кошницама; — пази да у свакој кошници буде по нешто и рђе, ксја је пчелама у рано пролеће од преке потребе, па зато вади оквире са рђом из оних кошница које имају сувише, па додаје онима које немају ништа; или оставља оваке оквире ван кошнице те их чува и на пролеће подели међу кошнице; — пази да су му кошнице добре конструкције, без пукотина и т. д. — умерено их у јесен утопљава и т. д.

Ако се при свем том нађе у пчелара по која слабица мора гледати да јој што пре помогне т. ј. да је или споји или појача. Пчелар може спојити слабицу са којом јаком кошницом или слабицу са слабицом, а ако хоће и ако је потребно може спајати и више слабица уједно. Мени се ово боље свиди, него јакој кошници додавати слабицу, те на тај начин здраву и јаку кошницу потресати.

Но пчелар може помоћи слабицама и појачавањем т. ј. додавањем легла или пчела. Ако пчелар додаје саће са леглом, ваља сву пчелу да спаја са саћа, да не би која пчела остала на саћу те убила матицу у оној слабици, коју хоћемо да појачамо. Ако се појачава слабица живим пчелама, мора се матица у слабици затворити у кавешчић а уз то пазити, да се међу пчелама не пренесе и матица из јаке кошнице у слабицу, те не направи од зла горе.

Споменути морам, да ја слабицама помажем најрадије додавањем легла, а неких пута и живих пчела које легло покривају. Ово ми се свагда боље свиди, него спајање кошница, па за то би свакоме почетнику препоручио да своје слабице појачава додавањем легла па и живих пчела; а само у најгорим случајевима и када није друге помоћи, нека спаја своје слабице. Спајање — као што каже проф. Ј. Живановић — један од најтежих послова на пчелињаку; за то почетник пре но што почне тај посао, нека прочита „Сри. Пчелар“ од проф. Ј. Живановића стр. 250.—252. и чланак В. Латинкића у 3. бр. „Српског Пчелара“ од ове године „О спајању и појачавању кошница.“

Нађе ли се у пролеће на пчелињаку који безматок а уз то која слабица, то треба без оклевања спојити безматок и слабицу, тиме ћемо добити двоје, слабица ће ојачати а безматок ће доћи до матице.

Сваки пчелар има свој посебан начин рада у пчелињаку, па тако је и са слабицама. Неки их спаја, а неки појачава додавањем легла и живих пчела. Добро је и једно и друго, само је појачавање за почетника лакше него спајање. У осталом, нека ради како се коме према приликама и времену боље свиди, главно је не трпети слабице на пчелињаку, јер оне задају пчелару непрестано бриге, посла па и једа, а не доносе пчелару ни уживања ни користи.

Да би пчелара почетника уверио како не вреди пчеларити са слабицама и да би без своје штете увидео, каква је разлика између јаке и слабе кошнице, навешћу овде у којој размери стоји број пчела према количини сабраног меда. На основу испитивања о. Шахингера, у време бујне наше накупи на дан

рој од	20.000	пчела	$\frac{1}{4}$	кг. меда
" "	30.000	"	$\frac{3}{4}$	" "
" "	40.000	"	2	" "
" "	50.000	"	3	" "

Према овоме накупи једна јака кошница у којој има 50.000 пчела исто толико меда, колико и 12 слабица од којих свака има 20.000 пчела. Но све да узмемо, да су ови подаци мало претерани, те да кажемо да једна јака кошница сабере меда колико шест слабица; опет излази, да пчелињак са 10 јаких кошница више вреди, него други са 50—60 слабица. К томе још ваља приметити, да слабице поред тога што саберу много мање меда, него јаке кошнице, троше при том много више меда преко зиме; јер нај јача кошница може презимити на 10 кгр. меда а 6 слабица, које су рецимо исто толико зарадиле колико једна јака, да их узмемо сваку само 4 кгр. меда, требају 4×6 дакле 24 кгр. меда, а при том опет пчелар није сигуран да ће презимити.

Из овога може сваки увидети, како нема рачуна онај ко трпи на свом пчелињаку слабице; а још мање онај, ко своје слабице за времена не појачава или их у јесен не спаја, већ их слабе узимљује.

Вел. Радинци

Ђ. Коларовић.



Право о пчели.

Написао Др. Жарко Миладиновић.

(Наставак.)

Напротив тима мишљењима постало је друго мишљење, по којем је ловокрадица могао стећи право на власништво на ствар без господара. Главнији представници тога мишљења су Пух-

та,¹ Валтер² и Веетер,³ којима се придружио и др. Белц, у честој споменутој својој књизи на стр. 67., где нарочито ово каже: „Sonach erwirbt, gerade wie nach römischen Recht, auch nach deutschem Recht der unberechtigte Zueigner das Eigenthum an dem herrenlosen Bienenschwarm.“ („По томе стиче, баш као и по римском праву, такођер и по немачком праву неовлаштени присвајач власништво на рој пчела без господара.“)

Да још једном све укратко кажемо.

У главном има 3 теорије: једна, која даје *власништво власнику лова*; друга, која признаје *власништво ловокрадици* и трећа, која изјављује, да није *нико стекао* власништво, већ даје право власнику лова, да тражи *накнаду штете* од ловокрадице, дотично да тражи издање уграбљене дивљачи. Никако се не може узети, да нико не стиче власништво, јер мора стећи власништво или власник лова или ловокрадица, пошто се свакако дотична ствар преузима, присваја.

Има се с тога решити, које је мишљење коректније од она друга два мишљења, а то је, да ли стиче власништво власник лова или ловокрадица.

Другог мишљења су многи правници, но зато ипак има доста присталица и првог мишљења. Што се тиче аустријских правника, ти су махом првог мишљења, по којем власништво стиче власник лова.⁴

Ловокрадица хоће, да окупира ствар туђу, но ствар окупирати се може, ако не стоји ни у чијој власти, те ником не припада (*res nullius* [в. и §§-е 381 и 382 аустр. о грађ. зак.]). Међутим у овом случају, где ловокрадица уђе у туђ ревивр ловити, ту не може бити говора о томе, да је дивљач *res nullius* у правом смислу те речи, бар у толико не, што *једино власник лова има право на присвајање дивљачи у свом ревиру, те може сваком другом тако присвајање забранити*.⁵ Према томе не може се рећи, да је та дивљач посве без господара и изван свачије власти. Чим дакле присвоји ловокрадица дивљач, *присвојио је исту у исти час за власника лова као његов репрезентанат против воље своје и без налога реченог власника (negotiorum gestor)*.

И Штубенраух у свом коментару на поменутом месту вели: „Die Controverse, wer das Eigenthum an dem vom Wilddiebe erlegten Wilde erwerbe, wird für das Oesterreichische Rechte dahin zu entscheiden sein, dass der Wilderer als unfreiwilliger Repraesentant des Jagdberechtigten anzuschen sei und dass dem letzteren

¹ Vorl. (предавања) zu § 154.

² Deutsches Pr. R. § 1-6.

³ Pandenten, § 134, Berl. 1.

⁴ Штубенраухов коментар општег грађ. закона на стр. 500. и Кирхштетеров коментар на стр. 211.

⁵ В. Андерсову књигу „Jagd- und Fischereirecht“ 1885).

ipso jure das Eigenthum an dem im betreffenden Jagdgebiete verendeten Wildstücke zugehöre.“ („Препорно питање, ко стиче власништво на дивљач, коју убије ловокрадица, има се како по новијем римском, тако и по аустријском праву да реши тако, да се ловокрадица има сматрати безвољни представник ловног овлаштеника (власника лова) и да истом по самом праву припада власништво у дотичном ловном ревиру на дивљач, и која је угинула“). Штубенраух дакле заступа такођер мало час истакнуто мишљење наше, а противи се мишљењу, које заступа др. Белц.

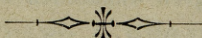
Према томе ни по римском праву, а ни по немачком не стиче неовлаштени присвајач власништво на роју без господара, а то је на туђем земљишту.

Дотле се говорило о *стицању* власништва на пчелама, а сад ћемо, да се осврнемо на *престанак*, *губитак* власништва.

Ма да *поједине* пчеле између и одлећу, па и долећу, ипак и по римском и по немачком праву траје власништво и даље на истим пчелама. Чим пак *чигави ројеви* одлете, онда може, да наступи губитак власништва, но што се тиче *часа*, кад се има сматрати, да је рој постао без господара, о томе нису сви закони германски сагласни.

Неки закони допуштају, да власник кошнице докаже власништво на рој, а тај доказ може допринети, кад и где хоће, други (н. пр. с. гр. пр.) опет сматрају, да је рој изашао из власништва власника кошнице, чим је из кошнице излетео, дотично са земљишта власниковог отишао, те је тада постао ствар опћа, коју може свако присвојити, али ипак се при том давало првенство власнику земљишта, на које је рој пао. Али већи број од германских закона у сагласју са римским правом одређује, да власништво дотле траје, докле год власник види рој или бар зна, где се исти находи, и ако га гони. При том се налази по гдегде установљено и време, за које се има гонити и хватати побегли рој; тако исто и то, да се власник роја има пријавити власнику земљишта, на које је пао рој, ако хоће, да рој преузме и са собом понесе, као гдегде и то, да се рој има између њих двојице поделити; најпосле има и таквих установа, које говоре, како се имају пчеле гонити и на који начин се могу ухватити, боље преузети.

О томе је до душе узгред већ била напред реч, али овде ће се то питање опширније претрести. (Наставиће се.)



Пчеларење Линебуршких пчелара с плетарама.

(Наставак.)

Ту проведе један до два сахата на пчелињаку. Али кад ројење почне онда има по цео дан на пчелињаку посла. У вече сваки трећи

дан мора ројеве прегледати, да ли саће изводе правилно. Ако не изводе пчеле у којој кошници саће правилно, он ће га удесити као што треба. Трутовско ће саће исијецати и замјењивати пчелињим, слабице ће појачавати другенцима и трећенцима. Дакле један ће човек имати сад сваки дан посла са 60 пријесада и са ројевима од тих 60 пријесада, кошнице ће за вријеме паше прегледати у вече и рано у јутру. Једноме је човеку могуће да прегледи до 60 плетара, али толико ђерзонка не може, особито за паше кад се ради само пред вече. Док плетару изврне, одмах има пријеглед над цијелим ројем и знаће шта ће с њима радити, док пак са ђерзонкама иде то спорије извлачећи оквир по оквир из њих. Свако пак прегледаће ђерзонака кошта меда, јер послјеје свакога прегледања морају да заљепљују лемом оквире, те тијем изостају са паше. А то значи дангубити. Дакле свако прегледаће ђерзонака кошта меда. Кад би Линебуржани своје плетаре замијенили ђерзонкама, онда не би било доста на 60 кошница један човек, него би морао бити још један човек. Човек који ради око кошница кошта дневно 60 новчића и храна. То би за мјесеце јуниј, јулиј и август кад би са ђерзонкама преларио 108 форинти више морао издати. Пчелар Линебуршки, који има 240 пријесјета кад би хтио са ђерзонкама пчеларити, морао би имати до шест стотина ђерзонки, које би коштале преко три хиљаде форинти. Питања је да ли ће му ђерзонке већи интерес донијети од плетара, а треба до донесу кад је толико уложио у њих и кад га рад око њих двоструки кошта. Кад се узме у обзир клима у Линебуршкој, паша, већи издацо за ђерзонке, већи, труднији рад око ђерзонки, већа плата за рад око ђерзонки и кад се још дода да у плетарама пчеле боље и сигурније презимаће с паше на пашу, онда ће ваљда имати право Линебуржани што се држе својих старих плетара.

Ревизија плетара у пролеће. Пчелар једва чека да види први излет својих пчела у фебруару или марту. Надајући се првом излету, почистиће он пчелињак од снијега, побацаће по њему сламе и понамјештаће даске по земљи да му пчеле не погину на влажној земљи. Кад груне први излет, пазиће пчелар на своје кошнице и изгониће на излет и оне, које не ће да лете. Пред вече ће пазити јесу ли се све кошнице смириле. Нађе ли коју кошницу да се у њој пчеле нијесу смириле и по кошници изнутра раштркане, забиљежиће је да нема матице. Сутра дан ће послјеје првога излета прегледати све кошнице. Ревизију је врло лако извршити са плетарама. Обрне плетари уста горе, па један поглед доста је да сазна све стање у њој. Не боји се да ће легло озеопети. Код ђерзонки је ревизија већ с опасношћу скопчана, ако је напољу хладно. При ревизији је први посао да се даске, на којима стоје плетаре очисте од мртвих пчела и којечега, јер се зна да многе пчеле погину знашајући своје мртве напоље. Пчелар просто четком даску испод плетаре шчисти у суд какав, послјеје пчеле мртве из суда избаци а отпатке од саћа претопиће у восак. Колико је лакши овај посао извршити с плетарама него кваком

гвозденом извлачити из ђерзонке мртве пчеле то је сваком познато. Друго се при ревизији пази да ли друштво има доста меда. Ако нема, пчелар ће га искуцкати у другу празну плетару, коју је оставио са саћем и медом за такве случајеве или ће га прихрањивати. Треће при ревизији ће пазити пчелар на друштво. Ако је друштво слабо, он ће га искуцкати, па ће га додати плетари, које је уз њега стајала. Матицу ће му одузети и у кавешчићу ће је држати у којој јакој плетари. Четврто ће пчелар пазити при ревизији да нема који безматак. Дobar ће пчелар познати већ по пчелама је ли безматак или није. А да се боље још увјери, рашириће саће, па ће између њих погледа и кад не нађе у њему легла, онда је плетара та већ сумњива. Ако је плетара заиста безматак, он ће додати му матицу у кавешчићу. Ако изазовиматица носи трутовска јаја у којој кошници, он ће друштво из ње искуцкати и додати га којој другој плетари. Ако матица носи само трутовска јаја, он ће друштво из ње искуцкати па ће матицу ухватити и убити, па ће истом друштву, ако је јако, додати другу матицу у кавешчићу. Ако је пак друштво слабо, он ће га додати другој којој плетари. Ако је које друштво добило срдобољу, он ће га искуцкати у другу празну кошницу с медом, што Линебуршки пчелари имају увијек у приправности. Наношљетку ће сваку плетару обавити ужетима доље на патосу да се топлина боље задржи у плетари ради легла.

Спекулативно прихрањивање. Ко зна удесити своје кошнице, да му пчеле презиме добро, учинио је ремек. Најважније је у пчеларењу да пчеле добро презиме. Али је тако исто важно ако није још важије знати своје пчеле спекулативно прихрањивати у рано прољеће и у друго доба године ако је потребно то чинити. Пчеле се прихрањују или од невоље или спекулативно. Од невоље се прихрањују пчеле кад хоће да поумиру од глади. Онда се у великим оброцима даје пчелама мед, да бисмо их спасли и у животу одржали. Спекулативним пак прихрањивањем идемо за тијем, да своје кошнице, ројеве умножимо, а тијем да дођемо до велике количине меда. Линебуршки пчелари држе се спекулативнога прихрањивања и без њега не би се могло код њих подићи пчеларства да им буде занат и да од њега живе. Главна паша пада тамо у јулију и августу. До тога времена, кад би пчелар пустио пчеле да се саме развијају не хранећи их спекулативно, тек би се одржале на слабој паши, не би се могле изројити до главне паше и у главној паши мало би се поткријепиле, ојачале би, али пчелару не би донијеле никакве користи. То је узрок, да у многим крајевима пчеларство не напредује и пропада за то, што се спекулативно не прихрањују пчеле. Али прави пчелари као што су Линебуршки пчелари не ће само да одрже своје пчеле у животу него хоће од њих да имају и користи. Они ће спекулативним прихрањивањем своје кошнице до главне паше утростручити, изројити и до главне паше кицтеће све кошнице од пчела, тако да ће у главној пашу пустити небројени број радилица на жетву. Ако је главна паша добра онда пчеле саберу меда невјеројетно много и спекулативно

ће се прихрањивање богато наплатити пчелару Без спекулативнога прихрањивања не би се могло у Линебуршкој одржати пчеларство као занат, јер се не би могла употријебити онако бујна паша у јулију и августу и не би пчеларство стајало на такој висини, коју данас заузима. Без спекулативнога прихрањивања не би било никакве добити од пчеларења. Линебуршки пчелари прихрањују своје пчеле чистим медом. Они не ће да чују за брашно, млијеко, јаја, шећер. Они знају да је за пчеле храна мед и то чист мед. За прихрањивање они остављају саће с медом, који је поклопљен у ћелицама. Ако је која ћелица с медом непоклопљена, они ће је извадити и на страну метнути, али је за прихрањивање не ће никад употријебити. Сваки линебуршки пчелар има меда у приправности за три године унапријед. Већина Линебуршких пчелара прихрањује спекулативно своје пчеле заједно са саћем измуљаним медом. Они чине то стога што у таком меду има и рђе и што тај мед дуже уносе у ћелице, а тијем се већа топлина ствара у кошници. Неки пак прихрањују оцијеђеним медом за то, што им восак остаје и што брже тај мед пчеле покупе. Кад пчеле почну носити цвјетни прашак и нектар онда послје половине априла почну пчелари спекулативно прихрањивати. Прихрањују пред вече. Рано у јутру судови се испод кошнице напоље ваде. Кад почне воће цвјетати, почиње се обично спекулативно прихрањивати. Прије тога времена није добро спекулативно прихрањивати, јер се народ раздражи, матица залеже силан црв, пчеле морају да излијећу на воду и сабирање цвјетнога прашка, те ако је непостојано вријеме као што у рано прољеће бива, онда многе пчеле напољу погину и народи постају слабији у мјесто да ојачају. Испочетка прихрањују у малим оброцима и не додају муљаном меду воде, јер можда не ће пчеле силазити доле на мед, па, кад има у њему воде а дуго стоји може ускиснути и отуда лако може да се развије куга пчелиња Сваки се трећи дан прихрањује. Кад вријеме отопли и матица је црв здраво залегла, онда свако друго веће прихрањују. Сада додају меду и текућу воду, вода се додаје да пчеле не излијећу напоље и да могу ушећерен мед растворити. Кад пчеле почну градити трутовско саће, онда прихрањују још у већим оброцима. Ако удари киша и хладноћа, не престаје се прихрањивати него се само више воде додаје меду, Досад се прихрањивало младим лањским медом. (Наставиће се).

Г л. у р е д н.



Моја американка.

(Свршетак.)

5.) Неки повопчелар вели: Дијаманатско правило свијетлило је као сјајан метеор на небу пчеларском. Али је брзо његов сјај потамнио у ноћи заборава. Оно се

није могло дуго одржати, јер се противи органском бићу пчелињем.

6.) Старопчелар Гравенхорст, највећи практички пчелар данашњи вели: Гиганатски је посао за главне паше хватати матице јаким народима, па тек што се тај посао свршио, послје је девет дана онет кидати истим народима матичњаке да се не роје, па ипак у многим случајевима не испадне нам овај посао за руком. Осим тога треба знати да само народи с матицом сабирају добро мед, а безмаци више сабирају цвјетни прах и што тако обезматичене кошнице често тешко долазе до матице.

7.) Ако мислимо да рацијонално пчеларство продре у народ те да се узвиси до националноекономске висине, онда не смије бити ни говора о хватању матица за вријеме главне паше. Сељак има и другога посла, који га чека, и он не смије трошити време улудо хватајући матицу само у једној кошници по читав сахат. Лијеп економија! Поред такога лудога посла мора сељак казати напошљетку: На част ти и пчеларење!

8.) Кад је паша врло бујна, пчеле ће прехитрити матицу и нанијеће меда да не ће матица ни имати гдје да залеже јаја. У том случају не треба ништа чинити, нити матице хватати, нити Ханеманове решетке метати. Тако исто не ћеш чинити ништа ако је паша сасвијем мршава, јер онда нити пчеле носе меда нити матица носи јаја. Али ако је паша у средњу руку, онда ће матица прехитрити пчеле, те ће по цијелој кошници залећи јаја, зато је у том случају потребна Ханеманова решетка, којом ће се стати на пут матици да не залеже све ћелице јајима. А у амерканци се мојој може употријебити Ханеманова решетка с коришћу, без штете за пчеле.

9.) У амерканци мојој брзо можеш одијелити мидште од плодишта, кад од стражњих врата пустиш неколико димова на саће. Матица ће напријед бјегати и ти ћеш онда метнути Ханеманову решетку гдје треба. Ријетко кадгод да ти не ће испасти овај посао за руком и да не ће матица бити у плодишту. Кад је матица већ у плодишту, па је хоћеш да убијеш, лако ћеш је онда ухватити.

10.) Не смијеш пустити да ти народи ослабе кад нема паше. Између прољетне паше и багрене обично нема никакве паше, између липе и бијела босиљка такође нема паше. За то вријеме кад нема паше треба спекулативно прихрањивати да народи не ослабе до главне паше. Кад наступи паша тај ће се трошак за прихрањивање троструко надокнадити. Пчелар треба увијек да има меда у приправности да може своје кошнице кад нема паше спекулативно прихрањивати до главне паше. Спекулативно је прихрањивање велика благодат. Оно кријепи и подиже народе, да могу достојно главну пашу употријебити. Без спекулативнога прихрањивања народи слабе за вријеме слабе паше и не могу да привриједе оно, што би могли да нијесу ослабили. Ко је спекулативно прихрањивао, тај је потпуно увјерен, да је спекулативно прихрањивање права благодат.

11.) Ко с рачуном пчелари и ко мисли од својих пчела имати сталан приход, тај не смије дреждати чекајући природне ројеве, него мора увијек вјештачки ројити. Вјештачки рој може увијек бити бољи од природнога роја, само ако се пчелар извјештио те разумије како се прави.

12.) Не заборављај никад да на осовини роди мед. И још једанпут велим: Не заборављај да је спекулативно прихрањивање темељ сваком пчеларењу. Без њега, гдје је потребно и кад је потребно, не може бити пчеларења с коришћу. Спекулативно је прихрањивање — као што каже Еренфелзо — *conditio sine qua non*.

Гл. уредник.



Путници учитељи пчеларства у Угарској.

(Историја, устројство, рад и успех те установе.)

— Valló János —

(Свршетак.)

Да неко научи пчеларити мора знати теорију а уз то мора видети како се раде главни послови, па према упутству и сам покушати да те послове ради. Главни су послови, пролетњи, летњи и јесењи; да ученици дакле некога завода науче рацио-

нално пчеларство морају бар толико теорије знати да могу праксу лакше разумети, за ово би било потребно неколико часова предавања; уз то за практично пчеларство треба уз неколико кошница показати главне радње и то пролетње, летње и јесење. Из тога излази да би путници учитељи годишње 3—4 пута морали походити дотичне заводе, но то је за сада немогуће.

Дужност путника учитеља није исцрпена тиме што предаје и учи пчеларити него мора познати у свакој општини како стоји пчеларство. Према томе сваке године се од прилике у 2000 општина сакупи статистичких података колико и каквих је где кошница, колико је ројева, какав напредак, колико је меда, воска, колика је вредност меду и воску, какве су прилике у појединим крајевима, каква је где паша и т. д.

Осим тога путници учитељи морају саставити планове за путовање, морају са ештинским поглаварствима, друштвима (економским), па и појединим особама дописивати; о раду своје месечно и годишње извештаје састављати; на разна писмена питања појединим пчеларима одговарати и т. д.

Домаће пчеларство не би се никада до овога степена развитка попело да нема путника учитеља. Зато ова установа стоји у тесној вези са рационалним пчеларењем и развјетком у Угарској. Велика дакле хвала иде онима који су ма и најмање допринели овој установи.

Мудра политика министра пољске привреде уродила је дивним успехом јер је скромним пчеларством умножио са по милиона форинти годишње приход бан најсиромашнијег света, без велике инвестиције.

Статистички подаци о стању пчеларства у Угарској

од 1887—1896. год.

(према службеним подацима).

Година	број општина од којих су узети подаци	Колико је било кошница			Било меда		Било воска		Укупна вредност продуката
		нростих плетера	ђераонака	свега	м. центи	вредност 30 фор. а м. ц.	килограма	вредност у фор.	
1887	6551	2953	3	60186	355559	9746 ^{.77}	292491 ^{.10}		
1888	6283	2427	92	58929	301721	11262 ^{.20}	337868 ^{.70}		
1889	7462	2725	07	70430	342997	17484 ^{.12}	524523 ^{.06}	89728 ^{.09}	89728 ^{.01}
1890	7817	2847	58	87062	371820	18183 ^{.70}	545511 ^{.15}	106675 ^{.15}	106675 ^{.15}
1891	8812	3568	75	107867	464740	20518 ^{.51}	615555 ^{.30}	129888 ^{.58}	129888 ^{.58}
1892	8505	3465	82	113289	459871	21217 ^{.70}	637732 ^{.80}	130723 ^{.20}	130723 ^{.20}
1893	10575	3909	71	131031	522002	22300 ^{.80}	669024 ^{.10}	246743 ^{.50}	246743 ^{.50}
1894	11522	4038	96	137051	540947	20170 ^{.06}	605101 ^{.80}	166498 ^{.72}	166498 ^{.72}
189		4326	46	148779	581425	27940 ^{.13}	838203 ^{.80}	262691 ^{.70}	262691 ^{.70}
1896	11678	4045	20	158927	563517	32370 ^{.70}	971121 ^{.15}	204915 ^{.60}	204915 ^{.60}

Одг. уредник.

Пчеларство у Русији.



Харкову у Русији предавао је на скупштини пчеларској 21. марта 1899. г. председник пчеларскога друштва у Харкову Т. Буткевић прота и професор у богословији. Предавање му је штампано у журналу богословскофилозовском, који се зове „*Вѣра и разумъ*“ у 7. бр. 1899. Предавао је о: „Рѣчь произнесенная въ собраніи Харьковскаго общества пчеловодовъ и любителей пчеловодства, етичскія черты пчеловодства“. Ово је предавање врло интересно за нас, јер из њега видимо како се рапидно шири рацијонално пчеларство у Русији, и да стоји под заштитом цркве не само с тога што црква треба воєка за свијеће него што је оно од великога утјецаја моралнога на свијет. Највећи црквени достојанственици забављају се пчеларством, препоручују и шире пчеларство. Тако се у педесетим годинама овога вијека у Харкову забављао пчеларством архиепископ Филарет. На својем је добру имао прекрасни пчелињак, на којем је с најбољим уживањем проводио часове одмора. На његов би пчелињак долазио онда славни пчелар руски Прокоповић, који је конструјисао кошницу с оквирима и ту би слатко разговарали о пчели и како би се поправила проста кошница и удеснија удесила за рацијонално пчеларење. Протама, свештеницима, младежи из духовнога семинара отворен је био његов пчелињак, на којем је увијек у свако доба пчелар — монах — давао одговора из пчеларства на питања онијех, који су жељели и требали поуке. Он је водио на свој пчелињак и поучавао и ученице из интерната „благородных дѣвиць.“ Он је похађао и туђе пчелињаке и кад је путовао по својој епархији радо је говорио о пчеларству и поучавао свештенство у том племенитом послу. Као што је наш митрополит Стратимировић похађао пчелињаке свештеника својих и подстицао их на тај племенити посао, тако је исто чинио и архиепископ Филарет. По томе је сасвијем појмљиво да је у филаретовој епархији скоро сваки свештеник пчелар. Буткевић каже: Ми не знамо ни једнога свештеника, којег је архиепископ Филарет рукоположио, а да није пчелар. У многим мјестима његове епархије подигнути су црквени пчелињаци, који и данас лијепо напредују.

Недавно је умро архиепископ казански Владимир, који је био страсни пчелар. На својем је добру имао лијеп пчелињак са кошницама са покретним саћем од Крилова. На том је својем пчелињаку сам често радио. У својој дворници, гдје је госте примао, имао је кошницу за посматрање и ко би га год походио, показивао би му кошницу и тумачио.

Колико је руско свештенство занесено за пчеларство види се што је почасни члан био рускога пчеларскога друштва у Петрограду Паладије митрополит и предсједник св. Синода,

московски митрополит Сергије, архијепископ казански Владимир, што је почасни члан кијевски митрополит Јоаникије, волински архијепископ Модест, новгородски архијепископ Теогност, Херзонски архијепископ Јустин, филандски архијепископ Николај, бивши архијепископ тавријски Мартинијан, обер-прокурор св. Синода *К. П. Побједоносцев*, заменик обер-прокурора св. Синода В. К. Саблер и многи протојереји и свештеници. Не треба много да говоримо него само да споменемо да у Харковској епархији има четири стотине свештеника, који су пчелари и гдје који међ њима имају по три стотине Ђерзонака на својим пчелињацима.

Пчела стоји у Русији под заштитом св. православне цркве, 1.) с тога, што црква треба воска, 2.) што пчела подиже морал у народу. Пчелу назива православни руски народ „божјом мухом.“ „Пчеловодство не простое комм. рческое занятіе, а дѣло Божіе“. Кад уђеш у пчелињак руски, прво ће ти пасти у очи на каквом дрвету прикована икона св. Јована Крститеља или соловецких у. одника Зосима и Савата а, а и на самијем кошницама наћи ћете иконе тијех светитеља. Побожни православни Рус кад улази у свој пчелињак, скине капу с главе и кад уђе у њега прекрсти се неколико пута. О преображењу носе мед у цркву „для испрошенія благословенія Божія на его употребленіе.“ Ја не знам зашто држе Руси баш св. Јована Крститеља у својим пчелињацима, али бих рекао да ће бити зато што у јеванђелију од матеја гл. 3. ст. 4. и у јеванђелију од Марка гл. 1. ст. 6. стоји да је св. Јован Крститељ у пустињи Јудејској по „акриды (прѣжје) и медах дивій“. И српским пчеларима треба дакле да је патрон св. Јован Крститељ. Из тога што смо досад навели види се како пчеларство стоји у Русији, како га баш свештенство његује и шири, јер оно не само што материјалне користи доноси него облагорођава душу и срце човече.

Гл. уредн.

П а б и р ц и

Предавања из пчеларства у манастиру Раваници. У смислу наредбе архијепезалног административног одбора одговорни уредник овога листа као учитељ пчеларства за манастире, држао је светле недеље четири дана пчеларска предавања у ман. Раваници. На предавању је било свега до двадесет слушалаца. Од ових је било десет ратара из села Врдника, које је подузетни настојатељ г. С. Попић ради тога и позвао. Слушаоци су са великом пажњом и са особитим уживањем слушали предавања, и они који нису пчеларили до сада, нису могли сакрити израз да их је „појезија економије“ освојила, а они који су пчелари до сада као прости пчелари дивљаху се теорији пчеларства која

им је тумачила све оно што су они у пракси чинили механички без знања зашто шта треба чинити. Да се овим предавањима постизава већ сада успех види се из тога што се два питомца и ученика манастирска толпко упутила у пчеларство да су испитивањем доказали, да су подобни већ сами руковати са пчелињаком. Предавања су била из теорије и праксе. Практична предавања показана су очигледно. а су ова предавања тако испала и да се постигао успех иде велика хвала г. настојатељу о. Сергији, који се и сам одушевљава за пчеларство, и који је већ поред осталих рацијонално уређених грана пољске привреде основао и пчелињак у манастирском парку. Буду ли и остали настојатељи манастира са оваком љубављу и пажњом предусредили рад учитеља пчеларства као што је Раванички, манастири ће моћи за коју годину свему свету са поносом показати величанствен успех на скромном пољу пчеларства, јер прилике у којима су манастири највише ће томе помоћи.

Пчеларска скупштина и изложба. Ове године ће бити у Сегедину од 5—10 септембра пчеларска скупштина са изложбом.

Г. Богдан Новаковић кот. предстојник из Ст. Пазове као што нам је познато знатно утече и помаже по своме положају развитак рацијоналног пчеларства. То чини осим другог још и својим примером, јер се и сам са великом вољом томе одао. Г. Новаковић иде из Ст. Пазове у Руму за кот. предстојника. Ми се томе радујемо и поздрављамо га са жељом да и тамо у центру за пчеларење развије свој утедај на ширење и подизање рацијоналног пчеларства.

Како суде Мађари о американци проф. Живановића. Одговорни уредник написао је један повећи чланак о Живановићевој американци за мађарски пчеларски лист „Méhészeti közlöny“, који уређује професор у универзитету у Колошвару Др. Балинт Шандор изврстан пчелар. Исти уредник одговара и захваљује се на чланку Одг. ур. „Срп. Пчелара“ те између осталог каже: „За сада само напомињем да је Живановићева кошница у истини народна кошница, а сјајни су докази о врлини такове кошнице што ми Мађари сад тек идемо за тим и расправљамо та читања да створимо такову кошницу, која би била народна.“

„Савез земљорадничких задруга“ држао је главну скупштину, на којој је поднесен занимљив извештај о задругама. Ми не можемо у нашем листу збо маленог простора опширније о свему томе бар сада говорити, само напомињемо да би вредно било да сви и свуда размишљају о тим спасоносним задругама. Добро би било када би се нашао когод ко би лепо и кратко разложио народу вредност и значај ових задруга у „књигама за народ“ које издаје „Матица Српска.“

Од 26—30 августа биће скупштина са изложбом свијех немачких и австроугарских пчелара и немачке пчеларске централне задруге у Келну на Рајни.

† **Лина жена славнога Берлепша** рођ. 27. априла 1829. умрла је 29. марта ове године у 69. години својега живота. Била је научена, женијална жена, знала је много језика, забављала се и пчеларством, похађала је скупштине њемачких и австроугарских пчелара. Лака јој земља.

Српским пчеларима.

Мени су одавна моји пријатељи савјетовали да се не упуштам у борбу са Јов. П. Јовановићем, братом биоградске пчеле туђице, јер је с таком незналицом и подметачем немогуће водити борбу о самој ствари. Из 4. и 5. броја биоградскога „Пчелара“ види се јасно да су моји пријатељи имали потпуно право. У тијем бројевима има опет чланак против мене, из којег се види сасвијем јасно, да је Јов. П. Јовановић на путу у Стењевац или Деблинг. Разумије се дакле да ми тијем пре-стаје бити противник, и ја ћу се молити Богу ради исцјелиња егв.

Гл. уредник.



Дужницима.



Све дужнике молимо да дуг свој одуже што пре. Ми ћемо ових дана дужницима разаслати и писмене опомене па ако и на њих не одговоре, ми ћемо употребити други пут, којим ћемо ми доћи до онога што тражимо а нехатне ће платити доћи до излишних трошкова и неприлика, као што смо то већ са некима и учинили и показало се корисно.

Власници Јован Живановић и Иван Маширевић.

Претилата, огласи, рекламације, рукописи и све што се тиче уредништва шаље се уредништву „Српског Пчелара“ у Ср. Карловце.

Претилату за Србију арима Пчеларско-воћарска задруга у Београду.

За огласе и објаве плаћа се 6 новч. од једног реда ситних слова а за жиг сваки пут по 30 нов. — Неплаћена писма се не примају.

Рукописи се не враћају.

Штампа Српске Манастирске Штампарије.