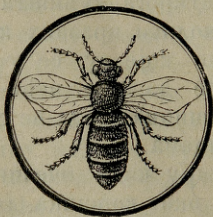


# СРПСКИ ПЧЕЛАР



ИЛУСТРОВАН ОРГАН „СРПСКЕ ПЧЕЛАРСКЕ ЗАДРУГЕ“

ЗАШТИТНИК ЛИСТУ:

Његова Светост Патријарах српски  
Георгије Бранковић

ГЛАВНИ УРЕДНИК:  
Јован Живановић

ОДГОВОРНИ УРЕДНИК:  
Иван Маширевић

Бр. 2.	Изази једанпут месечно	Цена је листу на годину 2 ф. или 5 дин.	Година IV.
--------	------------------------	--	---------------

## Прва пракса за почетнике.

(Пише Ђорђе Коларовић.)

(Наставак.)

### 2. О пренашању и намештању кошница.

За пчелара почетника и ово је важно, јер и то треба знати. Ако до кошница које си купио имаш бар добра по сахата пешачити, тада их можеш преносити и у време док још на пашу излећу. Но ако си купио кошницу у месту, те су ти врло близу, не пренашај их док не зазими те пчеле не престану излетати. Јер, ако су ти кошнице ближе од по сахата, на их пренесеш за топлих дана још док пчеле на пашу излећу, повратиће се силне пчеле на свој стари пчелињак, те ће пресади твоји јако ослабити. Дешавало се је више пута, да су јаки пресади ослабили те се нису ни ројили с тога, што су јако на близу, још док је лет трајао, пренашани. У јесен се кошнице пренашају када се смире а у пролеће пре но што почну на пашу излетати. За то ако не мораш, немој куповати пресаде од сасвим блиских суседа. Јер, ма да и касно у јесен пренесеш кошнице ипак се на брзо укажу лени дани, пчеле ће се враћати на свој стај



пчелињак. Чим је стари им пчелињак ближи, тим и враћање бива јаче. Ово говорим из искуства, јер сам се о том уверио, када ми је прошлих година био летњи пчелињак врло близу зимњем. Тада сам нашао не само много пчела, већ и по некога трута, где тужно облећу око старог кућишта. — У оваком случају добро је наместити неколико празних кошница по старом пчелињаку, па у вече пчеле које су се у њих скупиле, подасути под кошнице. Разуме се да ово неће помоћи, ако на старом пчелињаку има пуних кошница; тада ће се пчеле у њих сместити а не ће остати у празницама.

У децембру и јануару када пчелин живот спадне на најнижи степен, то треба око кошница да влада највећи мир и тишина, не треба кошнице пренашати, јер пчеле могу да оболе а и саће је тада јако крто, те лако пуца.

Кошнице се пренашају у вече, кад се пчеле сасвим смире. Ово је много боље него пренашати кошнице изјутра, јер у вече пренесене пчеле до зоре се лепо смире на новом месту, а у зору пренесене — још ако се пчелар мало закаснио — хоће да покуљају на лето, те да настане читав дар-мар. — Шлетаре, које хоћеш да пренесиш, мораш повезати ретком крпом или „тилом“. Сувише густом крпом не ваља повезивати, јер јако друштво, — особито ако је врућина — може да се угуши. При том поседу ваља добро пазити, да канап којим се крпа увезује дође више лета и иначе ако кошница није добро олепљена да су све руке повезане. Тако повезане кошнице свака са својим каптаром међу се на кола у којима нека буде доста сламе. Кошнице стоје на батацима са устима горе окренутим. Кад су све кошнице на коли, треба их чврсто једеком стећи, да се не размигоље. Кошнице треба ређати у кола тако да саће удара сечимице у лотре. За то још када се кошнице повесују, треба пазити како саће стоји, па забележити на крпи или кошници, да би знао како да их у колима наместиш. Преносити је најбоље кад је пут мекан.

\* \* \*

Разуме се да онај ко преноси кошнице, мора имати већ спремљено место, где мисли кошнице наместити.

Кошнице можеш држати зими особито ако их немаш много где хоћеш, на пољу или у затвореном простору као н. пр. у каквој стаји, тавану, подруму и т. д. Но ја бих препоручио свакоме ко живи међу светом који колко толко нази на 8. заповед Божју, да држи своје кошнице на пољу н. пр. врту, дворишту и т. д. Ово је боље за то, што кошнице у стајама могу јако да буду узнемираване и оштећене од мишева, а осим тога мора их пчелар када се деси који топал дан, износити на сунце да измете ради чишћења. — Кошнице треба да су намештене где влада мир, за то их не ваља ређати крај друма и



друга места где је непрестана луна. Даље, кошнице морају бити добро ограђене, да не би до њих долазила марва, пси, мачке па ни живица.

Најбоље да свака кошница има засебно постоље, но обично се плетаре ређају на направљени банак од земље (јер је ово најјевтиније). Под сваку кошницу ма да је и на банку треба подметнути даску. Даска нека је бар  $\frac{1}{2}$  метра дуга, како би повећи комад ван кошнице пред лето доспео. Ово је врло добро, јер на дасци се најбоље види труње, осим тога даска не да, да кртина кошницу подрије, чува кошницу да не труне, саће да не плесниви а највише користи пчелама, што не морају зими и у рано пролеће — када излећу ради чишћења — да падају на ледену земљу.

Донесене кошнице треба лагано онако повезане на спремно место поређати, мало почекати док се пчеле смире, па за тим крпе на кошницама одрешити. Крпе не треба то вече из под кошница извлачити, јер на крпама буде више пута доста пчела, за то се одрешене крпе оставе под кошницама до у јутру. Код сваке кошнице нека је ударен колац, за који ће се кошница привезати.

Камо да лета окренута буду, о том пчелари разно говоре, премда ја нисам опазио велике разлике, па за то и не принуђујем томе велике важности. Ко може бирати, нека okreће лета истоку или југоистоку, но може се и југу па и северу, само западу нерадо пчелари okreћу своје кошнице, што је донекле и оправдано.

### 3. *На шта ваља пазити преко зиме.*

Већ је речено у овоме чланку, да место где се кошнице налазе — дакле пчелињак, треба да је добро ограђен, не само за то, да кошнице не би што год порушило, но и с тога да и домаће животиње не би провлачећи се око кошница, пчеле узвемиривале, јер што је јача и дужа зима са ретким лепим и сунчаним данима, тим пчелама треба више мира, како би нам здраве и чиле дочекале пролеће.

Птице особито сенице треба плашити са пчелињака, а мишеве хватати или тровати, јер ово су зими велике штеточине у пчелињаку. — Снег треба из пчелињака избацити, да не би пчеле када ради чишћења излећу на њега падале те се посмрзавале, јер пчеле радо падају на беле ствари.

Чешћи топли дани преко зиме пчелару су добро дошли, јер пчеле добију прилике да излете и да се ишчисте а пчелар нема се бојати да ће му се пчеле поболети. Почетник треба да зна, да пчеле док су здраве не ће се ни пошто у кошници ишчистити, него сву нечистоћу у себи држе, док не добију прилике да излете те да се ишчисте. Пчеле и саме излећу када осете леп и сунчан дан, за то не треба пчелар да их дира ни



на излет приморава, јер невешт још пчелар претеривањем и незнањем може да направи од зла горе. Ако је зима и снег на земљи добро је лета заклонити од сунца дашчицама, да не би пчеле превариле се те попадале на снег или ледену земљу, јер пчела која падне на снег или ледену земљу више се не диже; за то је врло добро посути по пчелињаку сламу или шлеву.

Ако снег завеје лета, одгуши их, јер пчелама треба и зими свежа ваздуха. Чим је друштво јаче, тим и ваздуха више треба.

Не буди претеран ни сувише љубопитан. Не дирај сваки час кошнице, нити их окрећи устима горе, јер тиме узнемирујеш пчеле а губи се и топлина из кошнице.

#### 4. Најпречи послови у пролеће.

Што се већма пролеће приближује, тим пчелар има све више бриге и посла, не толико око својих кошница, колико око спремања кошница плетара или ђерзонака и других најнужнијих ствари потребитих у пчелињаку.

Око добрих пресада не ће имати пчелар много посла ако је пазио на све што је до сад речено. Осим онога што набројасмо нужно је кад се укаже који леп дан, да ишчисти труње и мртве пчеле испод кошница. Овај посао, нарочито изнашање мртвих пчела стаје пчеле велика напора, ако им пчелар не буде у помоћи. Кад пчелир чисти испод кошница, мора пазити и гледати да се међу мртвим пчелама не налази и мртва матица. Ако се то деси, то је та кошница постала безматак и може јој се у рано пролеће само тако помоћи, ако пчелар набави те јој дода оплођену матицу.

Ако зима није сувише љута, почиње матица у јануару и у фебруару још више лећи. У марту је пак легло већ јако раширено. Када у кошници има легла треба пчелама одмах осим меда рђе\* и воде, јер без овога двога пчеле се пате и слабе, а легло не може као што треба да напредује. За то у то доба треба пчелар да намести судове са водом (појила) у пчелињаку, да не би пчеле тражећи које где воде, морале давити се и пропадати. У пролеће највише пчела пропада на води, јер је у пролеће вода на и земља хладна, те пчела само ако мало дуже постоји, укочи се и умре, а то пчелар не сме допустити, јер је у пролеће свака пчела нужна и за то скупа. За то близу кошница на пригревици треба наместити судове (кадице или валовчиће) један са обичном чистом, а други са осољеном водом, а по води мора се наместити трске, иверја или избушену даску, да би пчеле водоноше имале где стади кад на воду дођу. Што се појила раније с пролећа наместе, тим боље; јер пчеле где се једаред навикну и намаме, тешко се после одвикавају.

\* Рђа је цветни прах смешан са пчелињом пљувачком. Дакле оно што видимо да пчеле носе на ногама, није сам цветни прах него рђа, јер пчеле сакупљајући цветни прах одмах га смешају са својом пљувачком, да би га тако лакше слепиле.



У пролеће особито зајутра, наћи ће пчелар по блату и барама на баш и на појилу, многе укочене пчеле, које изгледају као мртве. Таке пчеле треба покупити па их метнути на пригревицу или код врућег огњишта, где ће се повратити и оживети.

Осим воде добро је у пролеће, прихрањивати пчеле брашном. Брашно се може посути по трутовском саћу или у плитке дрвене судове, па наместити близу појила. Брашно замењује у рано пролеће цвјетни прах. Када пчеле почну доносити на ногама рђу (гаћице), тада им не треба више брашна давати.

Када почну пчеле радити, подрезују се кошнице. Ако је саће лепо и није баш до земље, немој га подрезивати или ако баш хоћеш, подрежи га само два прста. Немој се у том послу дати наговорити нити звести од каквог старог „кованице“, те пустити да ти дубоко подреже и осакати кошницу. Што је друштво слабије тим му подрезивање већма шкоди.

На овом месту могли би говорити о разним болестима пчелињим, о прихрањивању, туђицама и т. д. Но пошто у ове неприлике не ће пчелар лако пасти, ако је набавио добре и јаке пресаде и на све пазио, што је досад речено, то ћемо засада преко тога прећи и другом приликом у посебним чланцима о томе писати.

(Свршиће се.)



## Право о пчели.

Написао Др. Жарко Миладиновић.

(Наставак.)

### 3. Старо српско право.

Нас мора особито занимати старо српско право, а то је српско право, које је постојало у старој српској држави. Старо српско законодавство протеже се до пропасти царства српског, до год 1389., а онда је настунило мртвило, које је прекинуто у овом столећу. Преко четир столећа славало је српско правништво, јер место пера морао је српски мач, да крчи пута српском народу и српској мисли. И баш дуги прекид учинио је, да новији српски закони нису наставак старог српског права, већ се ослањају на стране законе са малим изузетком. И изучавање старог српског права је слабо, готово никакво, тек овде-онде се јави рад какви, који се дотиче старог српског права.

Велика је заслуга с тога дра В. Боггишића,<sup>1</sup> Ст. Новаковића,<sup>2</sup> Др. М. Миловановића<sup>3</sup> и др. Н. Кретића,<sup>4</sup> па Миклошића,<sup>5</sup>

<sup>1</sup> Dra V. Bogišića, Pisani zakoni u južnih Slovena. <sup>2</sup> Законик Стефана Душана од Ст. Новаковић (II. изд.) <sup>3</sup> Наследно право у старих Срба. <sup>4</sup> Ра-справа о Душановом Законнику у Гласнику Срп. Друштва Словесности. <sup>5</sup> Monumenta serbica.



који су се бавили тим питањем поближе, те од своје стране допринели доста бољем познавању установа правних из старог српског доба. Исто толика је заслуга и Ђ. Даничића, чему најбоље за доказ служи његов „Речник из књижевних старина.“

Код других народа стоји то друкчије, јер тамо се испитују установе из прошлих векова, па на њима уче, како треба и даље у законодавству наставити и што се слаже са народним правним схватањем, јер закон, који, рећи, поникне у средини народној, јесте прави одсјај мисли народних и само такав закон одговара правним појмовима дотичног народа.

Ево шта Мађејевски, познати пољски правник, негдањи професор у Варшавском универзитету, у својој „Историји Славенских права“<sup>6</sup> на стр. VIII. и IX. за све Славене, па дакле и за Србе, вели: „Жалосна судбина славенских права зависила је од узрока, који су у целом делу овом, у колико је простор књиге допуштао, наведени. Узроци су ови причинили, да се о сачувању својих споменика слабо старајући се Словени нису трудили мудра народна установљења и законе, који су злобом људи и непознавањем ствари у заборавност и ван употребљења доведени, обновити и новим животом подмладити.

Они су место тога волели стране, рђаве и њима неприличне законе усвојити и тако су се уподобили човеку, који, имајући здрава и питателна јела, иста одбацујући ужива горко лишће и јела рђава“.

Последица свега тога је, да Славени, па дакле и Срби, слабо познају своју правну прошлост, те је и „Славенска правна историја данас још једнако у повоју“ — како згодно каже српски научењак Гига Гершић<sup>7</sup>, па с тога није ни лако изнети и пронаћи све оно, што је некад као закон важило.

Истина по српским правним споменицима судећи већ у време Немање I. морало је бити *писаних закона*. Тако у *дисломи*, коју је Немања I. као тадањи „*Епископ мних*“ дао Хиландару (год. 1198—1199.) има доста правних одређења, која нам јасно доказују, да је већ у то доба било у српској држави писаних закона. А расправљана су правна питања и у уговорима склапаним између српских владара и дубровачке републике.

Све то дакле доказује, да је у Срба било писаних закона још пре Душановог законика.

Ево шта вели о том српски научењак Ст. Новаковић:<sup>8</sup> „Са свим су познате ствари, те их тога ради имамо само да напоменемо, да и о самим разним потребама специјално српскога живота има закона старијих од Душанових. Манастирске хрисовуље, почињући од Немањине Хиландару, па свршујући са Душановом манастиру светога Арханђела код Призрена, имају

<sup>6</sup> У преводу дра Н. Крстића (издање Матице Српске, год. 1856).

<sup>7</sup> „Систом римскога приватнога права“ од Г. Гершића на стр. 165.

<sup>8</sup> Душанов Законик од Ст. Новаковића на стр. XXVIII.



или поједина законска наређења или целе законике, мање или веће. Врло знатно место у том погледу заузима *Жичка Повеља*, па за тим *Грачаничка*, *Свето-Стефанска*, *Дечанска* и *Арханђеловска Хрисовуља*. Оне су . . . . . све постале са саучешћем Сабора. Не пише, да су саучешћем Сабора постојали уговори са Дубровником, али су и они пуни наредаба. које се тичу утврђења и уређења трговине. Видеће се . . . како је Душанов Законик многе од тих наредаба у своје чланке уносио. Али да је у држави српској и пре Душанова Законика било о појединим потребама државнога рада и судства засебних, специјалиних закона, то нам посведочава сам Законик, који изреком именује неке раније законе краља Милутина и позива се на њих. Такав је некакав Суд о међама и о земљама, о којима се села међу собом препиру. Члан 79. закона пише: *А за међе и за земљу, што се потварају села међу собом, да иште судом от светого краља кади се је преставил.* Још кад смо 1870. први пут издавали законик, написали смо, да последња реченица наведеног места значи, „да тражи по неком закону краља Милутина, који је он пред смрт издао.“ Даље у другој половини Законика спомиње се још једанпут закон краља Милутина. У чл. 152. наређује се што треба за пороту у споровима грађана српских, па се изреком спомиње „како јест бил закон у деда царства ми, у светого краља.“ У чланку 153., где се наређује што треба за пороту повераца и трговаца, опет се каже да је *половина Србаљ а половина њих дружине — по закону светого краља . . . . .* Из свега тога јасно видимо: а) да је краљ Милутин издавао и других закона осим оних у манастирским Хрисовуљама б) да је цар Стефан те законе у свој Законик уносио и тиме их потврђивао.“ А на стр. XLVI. вели исти научењак опет ово: „У самоме Душанову Законнику имамо неколико овакових посебних закона, који су без сумње раније снагом царске власти издани били за потребу у њима назначену, а после су са Сабором у договору прикуљени у Законик као саставни му део унесени и потврђени. Они у Законнику у најстаријој редакцији носе натпис *Повељка царство ми* и види се, да су у пуном облику оригиналне царске наредбе просто преписане на оно место. Ми смо таквих наредаба нашли равно пет у Законнику. Прва обухвата чл. 140. и 141., . . . Друга обухвата равно пет чланака, 145—150 закључно. . . Трећа обухвата четири чланка 151, 152, 153 и 154. . . Четврта . . . је наредба показана такође у 2 члана, у 171. и 172 ом и она измењује наредбу члана 105., којим се првога законодавства 1349. о истоме предмету другојачије наређивало. . . На послетку има и пета засебна наредба, која има само један, 181-ви, члан и која носи натпис *Повељка царство ми соудјам.*“

И тако у време цара Стефана Душана вредило је по тврђењу Ст. Новаковића<sup>9</sup> као *писан закон* ово:

<sup>9</sup> в. „Законик Стефана Душана“ од Ст. Новаковића на стр. XXXVIII



а) тако звани закони светих отаца (по данашњем: преводи византијских грађанских и црквених закона разне врсте и порекла, колико их се онда у земљи налазило);

б.) закони, повластице, или законске одредбе у Хрисовуљама манастирским, у повластицама градеким или личним;

в.) закони старијих краљева, као што су закони краља Милутина о пороти и о сеоским границама, које сам цар Стефан помиње;

г.) закони цара Стефана (Душана);

д.) законске наредбе и повластице дате путем трговачких уговора Дубровчанима и још коме другоме.

То би био потпун зборник писаних закона из времена цара Стефана, схваћен погледом из данашњег времена, с обзиром на праву и потпуну целину грађе, без обзира на оно, што се у оно време мислило о свима саставним деловима такога зборника.

(Наставиће се.)



## Пчеларење Линебуршких пчелара с плетарама.

(Наставак.)

*Искуцкавање народа из кошница.* Искуцкавање народа из кошница зове се кад се изгони народ напоље из кошнице, која има саће, легла, а да се саће не исјече него да остане у кошници све као што је и било. Пчеле су врло осјетљиве и при најмањем потресу кошнице узрујају се и траже да из кошнице изиду. Кад се кошнице пренашају на бољу пашу и ако је пут џомбовит те се кошнице јако труцкају узбуни се у гдјкојој кошници народ тако јако да од силне узрујаности таку топлину изведе у кошници да се саће у њој све отопи и народ се напошљетку погуши. Пчеле су дакле врло осјетљиве и на тој осјетљивости оснива се искуцкавање пчела из кошница. На искуцкавању пак пчела из кошница оснива се рацијонално пчеларење с плетарама, зато је сваки Линебуршки пчелар мајстор у искуцкавању пчела из кошница. Знањем искуцкавања пчела из плетара не можемо казати сасвијем, али смо доста близу Ђерзонци и оно чини рацијоналним пчеларење са плетарама.

При искуцкавању пчела потребне су гвоздене кваке, којима се споји празна кошница са пуном, кад се поклони празном кошницом пуна тако да уста празне кошнице дође на уста пуне кошнице. Даље је потребна гљива или грухло дрво за кад и платно, којим ће се обмотати уста празне кошнице са устима пуне кошнице да не би пчеле могле излазити напоље. Кад се хоће да се искуцкава народ, онда се прво лето празне и пуне кошнице, запуши, па се уста пуне кошнице поклоне устима празне кошнице, једна се кошница за другу причврсте гвозденим квакама и где се уста спајају с устима, ту се



обвије платном да не може ни једна пчела изићи. Тада се почне лупати рукама по пуној кошници оздоле с једне и с друге стране. Кошница је пуна тако постављена да саће удара сјечимице према рукама пчеларевим, којима лупа по кошници, јер кад би ударао рукама по кошници, у којој саће стоји пљоштимце према рукама, саће би се то искрхало ако је младо. За вријеме лупања рукама по кошници пустиће пчелар њеколико пута дим, кад кроз лето пуне кошнице. Тијем ће пчеле прије горе у празну кошницу отићи бежећи од дима. Ко је запамтио на примјер што је казано како и гдје лето стоји у линебуршкој кошници, том ће бити јасно како дим тјера пчеле из пуне кошнице у празну. Пчелар ће по гласу пчелињем знати јесу ли пчеле отишле горе у празну кошницу и ако мисли да су све горе отишле, он ће одријешити кошнице. Ако је старо саће у пуној кошници и ако је добро приткама учвршћено, он не ће морати пчеле из такве кошнице ни искуцквати него ће једним ударом такве кошнице о празну кошницу стрести све пчеле с матицом у празну кошницу. У кошницама, у којима је младо саће, не ће смјети тако што чинити.

Линебуржани искуцкавају кошнице рано ујутру или увече. То чине у то доба за то да не би пчеле дангубиле кад би се искуцкавале на дану кад је лет. Ако је паша бујна, онда не ће Линебуржани ни увече искуцквати пчела из плетара, јер би многи мед течан искуцкавањем исцурно из ћелица. Кад је бујна паша, онда Линебуржани само ујутру искуцкава своје пчеле из плетара, јер до јутра су пчеле преко ноћ мед већ сместили и удесили да не може тако лако као у вече искуцкавањем исцурити. Искуцкавање иде лакше кад је топлије у лето него у јесен и у зиму.

Прилике кад се искуцкавају кошнице ове су: 1.) У неродним годинама, кад је паша мршава била, остави гдјекоји пчелар кошнице за пријесјед, које не ће имати довољно меда преко зиме. Није хтио да те кошнице у јесен прихрањује него ће им пчеле у зиму кад им понестане меда искуцкати у празне кошнице, које имају саћа с медом и које они остављају за оваке случајеве и о којима смо ми напријед говорили. Од прилике зна пчелар докле може трајати мед у пријесједима, па кад мисли да је већ скоро потрошен, он ће унијети такав пријесјед у топлу собу, па ће је у празну кошницу искуцкати да ниједна пчела не остане у пријесједу, него да све уђу горе у празну кошницу. Такође унијеће и празну кошницу са саћем и медом раније у топлу да се саће у њој мало угреје да престане бити крто да се не би поломило, јер искуцкани рој у празној кошници доћи ће сад на њу, обмотаће се обоје кошнице платном, па ће се ударом руку стрести рој горњи доље у кошницу са саћем и медом и послје тога одијети на пчелињак на своје мјесто. Искуцкавање ово и стресање роја у кошницу са саћем и медом ваља извршивати само онда ако су се пчеле прије тога иничистиле, ако су излијетале на чистење. Ако се пчеле нијесу давно иничистиле, онда се не смије



предузимати искуцкавање и стресање у кошницу са саћем и медом. Мора се дакле чекати да се пчеле прво ишчисте.

2.) Кад пчелар у прољеће или у јесен сумња о којој кошници да није безматак, он ће искуцкати пчеле у празну кошницу, па ће се онда потпуно моћи увјерити о правом стању те кошнице.

3.) Пчеле су у својој кошници најслободније. У њој се јуначки бране против непријатеља. Кад их пак стресеш у другу кошницу, одмах су покорније и тише. Па тако исто прије ће примити другу матицу, ако их прије искуцкамо у празну кошницу. Искуцкавање је особито потребно онда, ако хоћемо да додамо матицу народу, којем матица носи само трутовска јаја или која има назовиматицу. Да таки народи сугурно приме матицу нову, потребно их је искуцкати у празне кошнице.

4.) Гдјекоје маторке гдјекоје године не знају шта је доста с ројевима. Изроје се тако, да напошљетку сасвијем ослабе, да нијесу ни за шта. Да би дакле маторкама спријечио ројење, како изиде другенац, пчелар ће из ње пчеле искуцкати, покидаће све матичњаке па ће у њу натраг опет стрести пчеле.

5.) Поред све пажње бива да гдјекоје маторке ослабе, а по моћи им се може, ако из њих искуцкамо пчеле и ако искуцкамо првенце јаке па им измијенимо кошнице тако да првенци дођу у кошнице маторке а пчеле маторке у кошнице првенаца. Тијем ће ојачати друштва маторке и изједначиће се по снази са првенцима.

6.) Искуцкавањем пчела препријечићемо ројење првенцима. Линебуржани оставе другенце и трећенце сасвијем слабе, па ако је добра паша а првенци хоће да се роје, они ће првенце искуцкати, а искуцкаће и малу ројчад, другенце и трећенце, па ће им измијенити кошнице т. ј. ројче ће стрести у кошницу црвенца, а првенац ће стрести у кошницу ројчета. Тијем ће ројчад ојачати и употријебиће пашу као и првенци.

7.) Искуцкавају се пчеле и у јесен кад им је у кошници шанатно саће или сама кошница па хоћемо да им дамо бољу кошницу са бољим саћем за зимовање.

*На осовини роди мед.* Ријетки су крајеви, у којима има паше за пчеле преко цијеле године од раног прољећа до мркле јесени, него им је у једном крају само прољетна паша, а у другом опет само јесења. Тако је и у Хановеранској. У једном је крају добра паша у прољеће, а у јесен опет нема ништа. Да би пчеле имале увијек паше и да би се тијем дошло до користи, пренашају Линебуржани своје кошнице у прољеће почетком априла у оне крајеве, гдје има паше, носе своје кошнице чак у Херцеговину Брауншвајг и провинцију Саксонску, а јулија месеца носе их натраг на пустару линебуршку прво на хељду, па онда на вријесак. Линебуржани већ вијековима пренашају своје кошнице с паше на пашу, зато су у том послу и ванредно вјешти да им нико не може ни близу доћи што се тога тиче. Прво пренашање бива у прољеће почетком априла. Пренашање кошница у ово вријеме није таке опасно, јер у кошницама тада



нема много народа и ујева, а мед се у то вријеме већ смањно. Још није врућина, још је хладовина, а то је све погодно за пренашање кошница. Али је у љето већ скопчано пренашање кошница са опасношћу што се тиче пчела и саћа у кошници, јер тада су кошнице препуне народа, саће је њежно и пуно меда и легла, а врућина је велика и ноћу, да се мора добро назити да се штета не начини.

Линебуршки пчелар не ће ма какве кошнице носити на пашу, јер пренашање кошта га новаца. Он носи само онаке кошнице, које ће кадре бити бујну пашу унотријебити, носи јаке кошнице, не ће носити оне, које се хоће још да се роје, него оне, у којима се смирио нагон за ројење. О томе смо ми већ напријед говорили. Не ће носити безматке, нити ће носити народе, којима матица носи само трут. Ко хоће да пренаша своје кошнице, томе друштва морају бити у реду и јака, а не слаба и болесна. Осим тога што народи морају бити здрави и јаки, мора у кошницама саће бити учвршћено, јер ако се само један сат открга, подавиће многе пчеле и многе избрљати, зато Линебуржани још кад стресају рој у кошницу, одмах приткама у три реда учврсте саће. Учврстити се саће може најбоље у плетарама, зато су оне најбоље и најудесније за пренашање. Ђерсонке за пренашање, које имају врло велике оквире, врло су несигурне и опасност пријети да им се саће не покрга, зато Линебуржани, који имају и ђерсонке, не држе с великим оквирима. Уосталом њему је најјенгурнија плетара за пренашање.

Главни уредник.

(Наставиће се.)



## Записник

I. редовне скупштине „српске пчеларске задруге“ држане у Руми  
16/28. августа 1899. године

(Свршетак).

Коначно се у смислу §. 11. друштвених правила сл. д.) прелаже славној скупштини, да се будућа главна скупштина заједно са пчеларском изложбом одржи у Карловцима, који предлог нека изволи славна скупштина уважити, а тако исто и читав овај извештај на повољно знање узети.

Прима се извештај управног одбора на повољно знање и уједно се одлучује, да се будућа редовна скупштина са пчеларском изложбом одржи у Карловцима у време друштвеним штатутом прописано.

Бр. 3. Ради избора одбора часништва предлаже г. Теодор Богдановић кандидациони одбор од шест лица, која по договору и повратку у скупштину предлажу: за председника г. Теодора Богдановића, за потпредседника Дра Жарка Миладиновића, за благајника г. Фердинанда Ристера, за тајника г. Марка Шаулу а за одборнике г. г. Богдана Новаковића, Сергију Попића, Васу Латинкића, Ђоку Ко-



ларовића, Јована Латинкића, Милана Кољевића, Емилију Миладиновића, Коломана пл. Јанчо, Милутина Стојадиновића и Н. Бюрца.

Прима се једногласно те предложена лица поздравља скупштина са ускликом живели!

Бр. 23/4. Потпредседник чита у смислу закључка управног одбора од 15/27. августа о. г. бр. 23. нацрт за молбу на вис. кр. земаљску владу у Загребу ради припомоћи:

„Висока кр. земаљска владо! Имајући на уму народни економни напредак у овим крајевима прегло је више пчелара са чувеним пчеларом госп. професором Јованом Живановићем на челу, да оснују у Срему пчеларско друштво, те су и подигли таково друштво у Руми под именом „Српска пчеларска задруга“, чија је правила и потврдила вис. кр. земаљска влада у Загребу 1. фебруара 1899. године бр. 81010 ex 1898. И та пчеларска задруга отпочела је свој посао прописани јој правилима а нарочито установама §. 2. и 3. друштвених правила те настоји, да теоријом и праксом шири и унапређује рационално пчеларство. Тога ради је и одржана овогодишња главна скупштина, где се леп број пчелара скупио и где су између осталог држана и предавања из пчеларства. Друштво броји 74 члана до сада. За почетак је то довољан број, али је мален, да се друштво тако дигне, да буде кадро, да постигне себи постављени смер без ичије помоћи са стране. па како је и сама вис. кр. зем. влада увидела потребу таког друштва, јер му је и правила благоизволела одобрити, те јер се висока кр. зем. влада брине и за друга економна друштва у нашим крајевинама, па их и потпомаже, а и наша задруга је економно друштво, које ће донети користи за пчеларе и друге чланове друштвене, а свакојако и за остале суграђане, а тиме посредно и за читаву земљу, — то се ово друштво обраћа Вис. кр. земаљској влади, оделу за унутарње послове с овом представком те моли:

да благоизволи Вис. кр. зем. влада из земаљских средстава поделити нашој пчеларској задрузи скромну припомоћ од 400 фор. годишње.“

Прима се, и нека се високој краљ. земаљској влади путем својим подастре.

бр. 25/5. Потпредседник подноси у смислу закључка управног одбора од 15. (27.) авг. о. г. бр. 25 предлог за измену §-а 6 ог друштвених правила као што следи:

§ 6. Чланови задруге деле се:

а.) *на редовне чланове.* Редовни чланови плаћају 4 ф. годишње чланарине, који ће да добивају уз остале друштвене погодности друштвени орган „Српски Пчелар“ и друштвени пчеларски календар, а 2 фор. плаћају они, који добивају уз остале погодности друштвене само календар;

б.) *на чланове осниваче.* Чланови оснивачи плаћају једанпут за свагда 25 фор. и то у један мах или најдуже за три године, а уз остале погодности примају исти чланови „Срп. Пчелар“ и друштвени календар;



в.) *на чланове почасне*, које скупштина изабере ради њихових особитих заслуга на пољу пчеларства, те имају погодности као и редовни чланови;

г.) *на чланове дописне*, који у друштвеном органу барем половицу штампана табака напишу оригиналан чланак из пчеларства и које скупштина на предлог одборски бира. Ти чланови добивају бесилатно „Срп. Пчелар“. Пријаве за ступање у друштво као редован члан или оснивач преузима председник, а пријави се има приложити и чланарина, док одбор решава о примању или непримању дотичног у чланство“.

Предлагач образлаже предлог овако :

„Управа овога друштва зна, да „Српска пчеларска задруга“ није шпекулативно друштво, већ да је смер истому друштву да пчеларство шири и тако народу користи. Но јер је друштву правилима постављен големи задатак, који се не може без већих материјалних жртава постићи, то је управа донела предлог, да се чланарина повиси на 2 дотично на 4 фор., како се то из прочитаног предлога види. Тиме ће се постићи двоје:

1.) членарина ће бити већа, а тиме ће и приход друштвени бити већи, те ће и друштво боље своје задатку одговарати, а

2.) отпада разлика између чланова првог и другог реда, те се увађа једна врста редовних чланова, сммо са том разликом, да онај, који хоће, да добива друштвени орган и календар плаћа више, а онај, који хоће само, да прима друштвени календар, тај плаћа мање, што је и оправдано, а тиме се уједно довољно обзира узело и према пчеларима сиромашнијим.

Пошто дакле предложена промена § а 6. иде само на корист друштвеноу, то молим у име управног одбора, да славна скупштина изволи примити предложену промену §-а 6. но свакако пре тога нек се чује и глас појединих скупштинара. С тога молим, да се сваки јави, који жели да узме реч о овој ствари. На то устаје скупштинар Др. Миша Поповић, те предлаже, да сви чланови без разлике плаћају 4 фор. и да примају друштвени орган и календар. Члан госп. Богдан Новаковић предлаже, да имућнији чланови плаћају 4 фор. а сиромашнији 1 ф., те да сви чланови добивају без разлике друштвени орган а календар да није нужно издавати. То исто предлаже и госп. Стеван Ђурђевић с том само разликом, да чланови првог реда место 4 фор. плаћају 5 фор. Најпосле предлаже г. Јован Павичић из Кузмина, да чланови првог реда плаћају 4 фор., а другог реда 2 фор., и да добивају сви без разлике орган друштвени, да се у други ред могу уписати само ратари.

Пошто је потпредседник истакао, да би друштво имало дефицита 1 фор. од сваког члана, кад би се чланарина с једном форинтом установила, а да не би друштво имало дефицита а и пошто није могуће за све редовне чланове подједнаку чланарину установити због разноликог материјалног стања чланова — особито ратара — то је скупштина предложену промену једногласно примила.



Иза тога напустио је председничко место г. Др. Жарко Миладиновић и удалио се из скупштине због својих канцеларијских полова а на то је заузео председничко место г. Теодор Богдановић.

бр. 6. Председник ставља на дневни ред пету тачку дневног реда — евентуалне предлоге. Пријављује се Марко Шаула и чита овај предлог:

„Српска пчеларска задруга“ у смислу §-а 11. сл. б. бира за почасне чланове своје оне људе, који су се буди којим начином око потпомагања пчеларства показали. Па пошто је благовољењем Његове Светости Преузвишеног Господина Георгија Бранковића патријарха српског:

1.) уведено пчелрство као облитатан предмет у богословји карловачкој;

2.) под моћном заштитом Његовом покренут лист „Српски Пчелар“, који на задовољство сваког пчелара своју племениту задаћу успешно врши;

3.) стављено у дужност манастирима, да подигну пчелињаке и негују пчеларство као врло корисну грану економије и

4.) представка, да се у ком фрушкогорском манастиру подигне восколивница свећа, наша је већ на два надлежна места, а поуздано се надати можемо, да ће и на највишем месту — св. архијерејском синоду — где се сада налази, заузимањем Његове Светости одзива наћи. — то ми подписани предлажемо да славна ова скупштина Његову Светост Преузвишеног Господина Георгија Бранковића патријарха српског за почасног члана „срп. пчеларске задруге изабере“.

Прима се једногласно.

Исти предлагач наставља: „Увредио би познату скромност велеученог госп. професора Јована Живановића, кад би пред лицем његовим ређао заслуге, које он на пчеларском пољу има. Увредио би га да, јер је така скромност својствена сваком научењаку — пчелару, коме је девиза: „само ради и увек ради као пчела“. А није ни потребно, да ређам његове заслуге на пољу пчеларства, кад ми сви који смо овде знамо, да је г. професор Јован Живановић код нас створио рационално пчеларство и да се данас на широко по земљама круне св. Стевана, осећа међу Србима и Хрватима плод труда и рада његова. Стога предлажем славној скупштини, да и г. професора Јована Живановића за почасног члана „Српске пчеларске задруге“ изабере.

Прима се једногласно.

Бр. 7. Богдан Новаковић кр. котарски предстојник румски предлаже, да учитељ пчеларства за манастире преч. госп. Иван Маширевић увек извести велеславну кр. жупанијску област у Вуковару: када ће и у ком манастиру пчелар. предавања држати, како би то велеславна кр. жупанијска област путем опћинскога поглаварства публиковати могла, да се тима предавањима и пчелари из околних места користити могу.

И ако је госп. Иван Маширевић за учитеља пчеларства за ма-



настире од стране црквено-автономних власти постављен и од њих за то награђен а не од „Српске пчеларске задруге“, јер још нема средстава за то, то и скупштина ова, пошто се г. Иван Маширевић са предлагачем саглашава, — у колико би се у томе сагласили и настојатељи манастира, којима је то од стране власти само препоручено а није наређено — усваја предлог и узима приставак г. Ивана Маширевића на похвално знање.

Бр. 8. Пречасни госп. Иван Маширевић предлаже, пошто је у друштвеним правилима превиђено, да се установи, да друштвена економска година почиње са 1. октобером, као што излази и „Српски Пчелар“.

Прима се.

Бр. 9. Милутин Стојадиновић захваљује се на чланству као одборник и предлаже у одбор место себе дра Мишу Поповића.

Приме се.

Бр. 10. Пошто се нико више пријавио није за предлог какав, позива председник према шестој тачци дневног реда, да се пријаве они који желе држати предавање из пчеларства.

Проф. Живановић приступа предавању: „О спекулативном прихраћивању.“

Бр. 11. За оверовљење записника предлаже председник госп. Богдана Новаковића кр. котарског предстојника румског и дра Мишу А. Поповића адвоката у Руми.

Прима се.

За верност преписа:

Марко Шаула с. р.  
перовођа.

Теодор Богдановић с. р.  
председник.



## П а б и р ц и

— У 9—10 бр. „Ungarische Biene“ има чланак од Dr. Александра Балинта, професора у универзитету у Капошвару с натписом *Bienenstock der Zukunft*, у којем вели да је Живановићева „Американка“ најудеснија да се рашиви по Угарској као народна кошница.

\* \* \* **Мелем за отоке.** **Пок. свештеник Кнајп препоручује за отоке онима који се не знају водом лечити овај лек:** Узми меда и пшенична брашна у подједнакој мери, овоме додај мало воде и од тога умеси тесто и тиме намажи оток. Ово је бољи и сигурнији мелем од свакога а врло је прост нешкодљив.

## Одговори.

*Г. Тешо Гутеша.* Онај призор на вашем пчелињаку, који назвасте „пчелињим грађансаим ратом“ и ако мислите да то нису иза-



звале туђице, ја ипак држим да су баш туђице. То држим зато што сте исту кошницу пре тога отварали и прегледали па је лако могуће да су се у њу уселиле туђице које су и изазвале бој. А друго зато, што овако како ви мислите да су се пчеле једнога роја међу собом косиле могло би се разумети само тако, кад би то било у јесен за мршаве паше јер пчелари сиomiњу тако шта да бива у то доба али не у лето кад сте ви опазили. Кад би и било како ви мислите и сиomiњете, тешко је објаснити за што је то. Псздрав!

Одг. ур.



## О Г Л А С

Имам готових Ричејевих справа за прављење вјештачкога саћа (27×28) и на захтевање могу свакоме послати. Кошта **13 фор.** једна.

Свеж течан мед гавезовац угасите боје и јакога, силовитога али пријатнога мириса, који је најлековитији дајем по 50 нов. килу. (О меду гавезовцу в. књижицу: „О меду“ од Јована Живановића).

Цене за кошнице и друге справе пчеларске одређене су у мојем ценовнику, који може сваки пчелар добити на захтевање.

У Срем. Карловцима.

### ЈОСИМ ЖИВАНОВИЋ

трговац и пчелар.

*Претплата, огласи, рекламације, рукописи и све што се тиче уредништва шаље се уредништву „Српског Пчелара“ у Ср. Карловце.*

*Претплату за Србију прима Пчеларско-вођарска задруга у Београду.*

За огласе и објаве плаћа се 6 новч. од једног реда ситних слова а за жиг сваки пут по 30 нов. — Неплаћена писма се не примају.

Рукописи се не враћају.

Власници Јован Живановић и Иван Маширевић.

Штампа Српске Манастирске Штампарије.