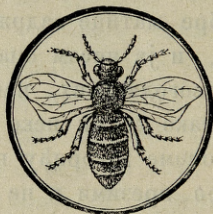


СРПСКИ ПЧЕЛАР



ИЛУСТРОВАН ОРГАН „СРПСКЕ ПЧЕЛАРСКЕ ЗАДРУГЕ“

ЗАШТИТНИК ЛИСТУ:

Његова Светост Патријарах српски
Георгије Бранковић

ГЛАВНИ УРЕДНИК:

Јован Живановић

ОДГОВОРНИ УРЕДНИК:

Иван Маширевић

Бр. 12.

Чланови оснивачи и редовни чланови I. реда „Српске пчеларске задруге у Руми“ добивају лист бесплатно, иначе цена је листу на годину 4 Круне или 5 динара.

Година
VI.

Пчеларски календар.

— БОРЪЕ КОЛАРОВИЋ —

12.) Месец септембар.

Пчеларска година примиче се крају, паша пчелиња све више малаксава те опомиње пчелара, да спрема своје кошнице за зимовање.

Ко се бринуо да за времена посвршава и испуни све оно, што је речено у овом календару за прошле месеце, тај неће са узимљавањем имати много посла. — О узимљавању, том — с правом названом — темељу успешнога пчеларења, толико је у нас већ предавано и писано да не би било потребно о том послу опширно говорити. Но ради почетника и нових претплатника овога листа, не смем пропустити а да бар у најглавнијим цртама не опишем, шта се захтева од пчелара да учини, те да може рећи, да су му кошнице као што треба узимљене.

За кошницу можемо рећи да је добро узимљена: 1.) Ако има младу и плодну матицу. Неки пчелари тврде, да кошнице

са младим једногодишњим матицама стају на снагу тек у јунију и јулију месецу идуће године, а најбоље да легу двогодишње матице, међу тим Руд. Дате каже: да Линебуржани остављају за пресаде кошнице са младим матицама од последње године, а ретко и само особито добре матице задржавају од прошле године. Што се мене тиче, и ја нисам опазио да једногодишње матице спорије легу од двогодишњих, напротив могу рећи да легу и сувише марљиво тако да ми неке године задаје читава посла сузбијање легла. О овоме говорићу више у посебном чланку.

2.) Да кошница добро презими и не малакше до пролећа, треба да има јако друштво са што више младих пчела. За то у неким кошницама буде преко зиме много мртвих пчела и поред добра меда, што су узимљене са много страних израђених пчела.

Слаба друштва није вредно узимити, јер ће још слабија из зиме изићи. Зато, ако их није више могуће појачавањем подићи на снагу, треба их спојити. Приликом спајања ваља једну најбољу матицу задржати а остале уклонити. Пчеле једне и друге кошнице треба попрекати медном водом и накадити па додатн пуно саће са пчелама, а сувишно празно поводити. Сада се пчеле радије спајају, него у пролеће и у лето.

3.) Кошници треба преко зиме 10—12 кгр. меда који се лако не ушећери. У томе не треба пчелар да тврдује, зашто? Речено је у календару за прошли месец. У крајевима где има рано у пролеће паше, могу се пчеле узимити и на мање меда; где пак нема пролетње ране паше, мора се пчелама остављати више меда. За то сваки пчелар мора познавати флору свога краја, па према томе се владати. Стога што паша није у свима крајевима јаднака, можемо читати разлике у погледу остављања меда пчелама за зиму, док један говори да му пчеле добро презимљују на 5—6 кгр. меда, други тврди да му треба 10—15 кгр.

4.) Приликом узимљавања треба пчелар да пази и на саће. Саће треба да је израђено, зато пред узимљавање треба не довршено — срцасто саће поводити, па ако је потребно т. ј. ако је друштво јако, заменити га изграђеним саћем. Руне на саћу и ако кваре леп изглед саћу, добро су дошле у зиму пчелама ради лакшег прелаза из једнога сокака у други. Многи пчелари ради тога сами прорезују руне на саћу, премда ово није нужно. Још пчелари веле, да пчеле презимљују боље на старом или бар таквом саћу из кога је легло већ изашло, него на сасвим

младом саћу. Морам рећи да и до овога не држим много, јер сам се уверио да пчеле добро презимљују и на младом саћу само ако је мед заклспљен. На отвореном меду пчеле рђаво презимљују, ма био и у старом саћу.

5.) Да пчеле боље презиме, много помаже и кошница. Кошница треба да је са свију страна добро затворена да нема зими у кошници промахе. Пчеле улепљујући лемом пукотине у кошници, показују да им не годи испуцана кошница, па за то и пчелар треба да им помаше затварајући осим лета сваку другу пукотину, кроз које се зими губи пчелама потребита топлина из кошнице. Зато са другом половином септембра нека престане свако отварање ђерзонака особито оних које се од горе отварају, како би пчеле могле за времена заклопац улепити. — Пошто пчелама треба и зими доста свежа ваздуха, за то нека су лета на кошницама и зими отворена а кошница нека је стешњена према јачини народа. Слабијим друштвима оставља се мање оквира (7—8), а јакима више (12—14). Дакако да сви оквири не морају бити пуни меда.

Који пчелар на све ово буде пазио и све ово испунио, може рећи да су му кошнице као што треба за зиму спремљене. Таки пчелар ће са узимљавањем бити брзо готов. Када почну мразеви и рђаво време сабије пчеле у кошнице, пчелар ће још утоплити своје кошнице а на лета метнути чешљеве и узимљавање је тиме довршено.

Сувишан мед треба истрести, а оквири вратити у кошнице да их пчеле излижу или метнути подаље од кошница, да пчеле покупе преостали мед. Мени се боље свиди, метнути оквири из којих смо мед истресли натраг у кошницу, да их пчеле излижу него осим кошнице, стога, што се тиме још већма изазивају туђице, којих и без тога у ово доба довољно има; а друго, што пчеле са таком лакомошћу навале на саће, да не само што покупе мед, него ако пчелар не пази и саће изгризу и искруне. Овога пак нема, ако саће вратимо у кошницу. Пчеле га преко ноћ очисте од меда, и сутра дан можемо га повадити и склопити у сандуке, насумпорисати и оставити до нове паше. Саће са рђом треба прелити укуханим шећером, па на сухом месту чувати до пролећа, дакако да мишеви до њега не смеју доћи — Када саће и медом умазане ствари дајемо пчелама да излижу, треба на кошницама лета стеснити.

У овом се месецу бирају плетаре за преседе. Све што је речено за ђерзонке важи и за плетаре. И плетара коју хоћемо да оставимо за пресад мора имати младу матицу, доста добра меда, што дуже правилно изграђено саће. У пресадима не треба да има много трутовскога саћа. Ако га има па је пуно меда, може се оставити преко зиме али у пролеће га ваља исећи, па на место њега уметнути пчелиње или вештачко саће. Како се то ради, речено је мес. априлу. — Младе су матице у маторкама, које су се ројиле, за тим у другенцима, трећацима и т. д. У првенцима су редовно старе матице, премда могу да се нађу и младе, а то бива када ројидба не иде правилно због рђава времена или слабе паше.

У овом месецу туку плетаре и преносе кошнице са летњег на зимњи пчелињак. Све што је речено да пролетње пренашање, важи и за јесење; само морам напоменути, за ово пренашање није са штетом скопчано као оно у лето, јер сада је температура нижа па за то је и саће чвршће, легла је мало а и друштва су много слабија него у пролеће.

Ко хоће да повећа свој пчелињак, може сада то извести са пчелама из плетара, које су одређене да се погуше, само за тај случај мора имати резервисаних оквира пуних меда. До пчела из плетара можемо доћи искуцкавањем или опијањем салитром. Ако пчеле опијемо можемо метнути их на ма које место у пчелињаку, јер се не ће враћати на своје старо место; но ако их искуцкавамо, мора ђерзонка доћи на место ове плетаре из које смо пчеле искуцкали, јер иваче би нам ђерзонка остала празна, пошто би се искуцкане пчеле вратиле на своје старо место. Како се праве ројеви у јесен. писао сам у 12. бр. „Срп. Пчелара“ од прошле године.

Поред свега писања, наћи ће се пчелара коме и у овом месецу нису све кошнице у реду, него му у једној кошници не ваља матица или је безматак, у другој нема доста меда, а у неким је опет слабо друштво. Како ее пчелар у тима случајевима још може помоћи говорио сам опширно у календару за мес. октобар („Срп. Пчелар“ бр. 2. од г. 1901.—2.).

Најтеже и слабе плетаре се туку, а средње се остављају за преседе; но да би имали залишних матица, треба коју и од лакших плетара оставити, која ће кадра бити бар до прве пролетње ревизије истрајати. Угинули преко зиме у којој ђерзонци

матица, помоћи ће се пчелар са матицама из ових плетара. Речено је, да са другом половином септембра треба да престане свако отварање кошница, но дакако да ће онај чије кошнице нису у реду кубурити око њих и у октобру, јер „нужда закон мења“; но боље је радити и урадити што је нужно око кошница и у октобру, него кубурити у децембру и јануару.



О запаћању матица.

(Са гледишта младопчеларскога).



свакој књизи пчеларској наћи ћеш, да је ремек у пчеларству узимати своје кошнице тако да срећно дочекају пролеће. Али ја држим да није ремек у пчеларству усимљавање својих кошница, јер ако су ти младе матице, јака друштва с младим пчелама, добар мед, који се не ће кристализирати, потпуно саће, ако је кошница тако удешена, да у њој увијек има доста ваздуха, онда таква удешена друштва морају добро презимити. Прави је дакле ремек у пчеларству запаћање матица. За тијем треба тежити да нам народи буду све чилији, раденији и вреднији. А да то постигнемо, морамо запаћати матице од највреднијих народа.

Кад прође зима, па кад матица почне носити јаја, онда видимо да легло испочетка заузима мали круг на саћу, а све доцније бивају ти кругови од легла све већи и већи. Што је природа бујнија и издашнија у нектару, то матица све више и више леже, кругови легла све се већма и већма шире и кулминација је развитка достигнута у једном народу кад видимо да су матичњаци саграђени и запљувани. Врхунац дакле развитка једнога народа гледамо ми кад излазе младе матице из матичњака. Друштво дакле једнога народа бива од раног пролећа па даље све јаче и јаче и што је природа издашнија, то бива постепено и друштво све јаче. И кад се друштво тако јако умножило, да пчеле не знају куд ће већ са оном племенитом храном млијечем, онда матица запљува матичњаке и тај сувишак те племените

хране иде на исхрањивање улева матичиних. Кулманица је дакле развитка друштва пчелињег у младим матицама. Матице дакле постају кад је природа у највећој бујности својој, кад су друштва у највећој снази својој, кад се млијеч у друштву пчелињем скоро пресипа. Из свега овога излази да матице треба његовати само у јаким друштвима, јер само у јаким друштвима могу бити матице снажне, дуго времена плодне и племените. Погрјешно је дакле што чине старопчелари, те запаћају матице у малим кошницама. Те матице, које се запаћају у малим кошницама краткога су живота, јер им се плодитост брзо угаси, слабо носе јаја и друштво, које постаје од таквих матица, губи тежњу и нагон за рођењем. Прије десетак година појавила се школа младопчеларска. Ја се онда још нијесам с њом упознао, а није онда још ни стајало на таком чврстом темељу како данас што стоји. Не знајући дакле прије десетак година за младопчеларе, ја сам у својој књизи „Српски Пчелар“ (види страну 222.) препоручивао, да се матице његују у великим кошницама. Говорећи о запаћању матица у малим кошницама казао сам овако: „Али тај начин не ће бити тако добар као овај други што ћемо га сад изложити. Пчеле у такој малој кошници несу кадре добру митицу однеговати, јер их је мало у кошници. У такој малој кошници са мало пчела несу кадре пчеле неколико матичњака однеговати, из којих би матице изашле тако добре и тако дуготрајно плодне као у великим кошницама. Нема сумње да у великим кошницама морају бити матице боље однеговане, морају дакле бити плодније и дуготрајније. Зато Eduard Bertrand у својем „Пчелару“ запаћа матице на други начин. Он изабере једну по снази средњу кошницу, која није тако јака да би могла достојно употребити главну пашу. Из те кошнице поводи све оквире са непоклопљеним црвом, а из друге кошнице опет дода толико исто оквира са поклопљеним црвом у њу. Осим тога изводи један оквир са јајима из најјаче и највредније кошнице, па га дода тој кошници, у којој ће да запаћа матичњаке. Напослетку ту кошницу обезматичи. У тој ће дакле кошници,

koja je bezmatak, pčele odmah početi graditi matičњаке на оном оквиру са јајима, јер другога оквира нема са леглом. Пчеле дакле морају само над јајима градити матичњаке, из којих ће се боље развити матица него из прва, који су почеле пчеле већ можда и рђом хранити. К тому још сат с јајима доле се подреже до ћелица у којима су јаја да пчеле могу сасвим изводити матичњаке онако исто као кад иде то све својим природним путем. Кад пчеле однегују матичњаке у тој кошници, онда ће их пчелар посећи и употребити за вештачке ројеве или ако их за онај мах нема на што употребити, он ће матичњаке поразделити за мале кошнице пошто је пре тога у њима начинио мале ројеве као што смо напред казали. Из тих ће матичњака у малим кошницама изаћи матице, које ће пчелар употребити кад му устребају. Овај је начин Bertranda бољи како се запаћају матице од онога првога у малим кошницама, јер тим начином добивамо матице које су постале од најплеменитијега легла, које смо ми изабрали у пчелињаку, а друго то је легло боље однеговано у великој кошници, где је многобројније друштво, које је боље могло хранити прв у матичњаку и који се могао боље развити под утецајем веће тоpline. Али ми држимо да и тај начин Bertranda није сасвим добар, а казаћемо одмах и разлог свој зашто није до бар. Bertrand узима осредњу кошницу по друштву за запаћање матица држећи да ће така кошница добра бити за тај посао и њоме не ћемо ништа изгубити, јер и онако није доста јака, да би могла пчелару својему потпуно користити донети за време главне паше. Али ја држим да је то погрешно. Не сме се ту терати економија него треба све оно чинити да матице буду што боље и боље, јер до њих стоји сав напредак, сва добит. Што су год матице боље, то ће наравно бити и друштво боље и раденије. Зато ја држим да није доста извадити сат с јајима из највредније кошнице, па га метнути осредњем каквом друштву да из тих јаја однегује матице, није доста дакле само јаја узети из највредније кошнице, а кад се из тих јаја развију уљеви, да те уљеве храни ма које друштво, него је потребно да те уљеве из најплеменитије

кошнице хране и највредније и најплеменитије пчеле. Није доста да се однегује племенита раса кад се узме само легло из племенитије кошнице него то легло треба да отхране и најплеменитије и најраденије пчеле. Храна ујтече тако исто на племенитост раса. Није свеједно да ли су уљеве храниле вриједне и племените пчеле или какве лошије по своме раду и вредноћи. Зато не треба економисати при оваком послу него треба изабрати највреднију најплеменитију кошницу за запаћање матица. Таку кошницу треба обезматичити, па пустити онда да пчеле граде матичњаке, али опет само над јајима, а не над црвима. То ће постићи пчелар ако остави у тој кошници један оквир са јајима, а друге оквире са отвореним уљевима извади напоље, па их замени оквирима у којима су поклопљени уљеви и то из највреднијих и најплеменитијих кошница. На такав начин може се доћи до вредније и племенитије расе.“ Тако сам ја писао још кад се није знало за младопчеларе. Дакле матице треба запаћати од онијех кошница, гдје су пчеле највредније и запаћати треба у јаким и снажним кошницама. Али да дођемо до вредније расе, није довољно да запаћамо матице из највреднијих кошница, него се треба старати још од тијех највреднијих кошница запатимо и трутове, који ће оплодити младе матице, јер племенитост расе не почива само на матицама него и на трутовима, који ће те матице оплодити. Ово је већ тежи посао, али и он се да извршити. Како? Нијпрактичнији пут, који к сврси води, јесте у највреднијим кошницама пуштати да матице више легу трутовска јаја. Тијем ћемо добити више трутова из тијех највреднијих кошница. У кошницама пак, које држимо да нијесу тако вриједне, стаћемо на пут да се трутови легу. Тијем ћемо путем доћи до племените, вредније расе.

Како се долази што брже до племенитијих матица, а тијем и до племенитије расе, казаћемо овдје и ово: Узми највреднију кошницу па је обезматичи. Пчеле ће у тој кошници на сваком сату гдје год има јаја и уљева градити матичњаке и изводити матице. Колико год има матичњака, толико ћеш начинити ројева. Узећеш из

те кошнице оквир са матичњаком и са пчелама, па ћеш га метнути у празну американку. Тај ћеш оквир метнути у сријелу американке, а с једне и друге стране тога оквира метнућеш оквир с медом и рђом и уз то још по два оквира с празним саћем. Кад се ово ради, онда је почетак јунија, најбујнија природа, кошнице хоће да се роје. Да ти се не би ројиле, ти ћеш заиће, па ћеш из сваке по један оквир с младим пчелама стрести у ону кошницу, у коју си метнуо оквир с племенитим матичњаком и тај ће рој бити јак, само ћеш га морати појити док не почну младе пчеле излијетати напоље. Из племенитог матичњака изићи ће матица и оплодиће се. На тај си начин добио рој с племенитом матицом. Тако ћеш од оне кошнице, што си је обезматичио начинити на овај начин толико ројева колико год узима матичњака. Та ће дакле обезматичена кошница бити подијељена на онолико ројева колико узима матичњака. Тијем ћеш начином доћи до племенитих матица и до племените, вредније расе. Од једне кошнице запатићеш тијем начином десет са племенитим матицама. Кад си обезматичио кошницу ону највреднију, онда си њену племениту матицу додао другој кошници не баш вриједној, којој си морао прије матицу ухвати и убити. Шта треба знати при додавању матица у друге кошнице, заваћемо овдје и то опет са гледишта младопчеларскога.

Пчеле ће примити страну матици 1.) ако у народу има сувишка од млијеча да га пчеле не могу ни на што потрошити. Тако пчеле радо примају матицу страну у пролеће и у јесен кад нема легла или кад се кошница обезматичи, а има сувишка од млијеча, примиће друштво оплођену и неоплођену матицу или зрио матичњак. Ако пак нема сувишка од млијеча у народу, онда страну матицу не ће друштво примити, не помаже ништа. Онда помаже само да се така кошница јако прихрани медом и рђом и дода доста младих пчела. 2.) Закон о развићу народа слаже се са науком о млијечу, по којем око матице мора бити увијек младих пчела. Гдје нема младих пчела као што је то случај код старог безматка или гдје је назовиматица, такој се кошници мора додати

саће са затвореним леглом, гдје пчеле већ излазе. Гдје је дакле младих пчела, ту ће и матица бити примљена. 3.) Закон о развиту легла и народа учи, да се матица налазе на саћу, из којег пчеле излазе као савршен створ, јер ту ће одмах, како пчеле изађу из ћелица, залећи јаја у празне ћелице. На тако мјесто ваља страну матицу додати. 4.) Бијологија пчеле учи да сваки народ има свој мирис, који долази од сполнога мириса матице. Матицу туђу више пута не ће да прими које друштво стога, што има други мирис него матица, коју смо ради да замијенемо њоме. Шта се онда има радити? Треба матицу стару из тога друштва метнути у кавешчић њеко вријеме, па онда метнути младу матицу у исти кавешчић да добије исти мирис од старе матице, коју мислимо избацити из кошнице. Тада ће друштво примити ту младу матицу. Тако исто примиће страну матицу друштво, ако ту матицу загњуримо у мед из кошнице, којој мислимо је додати. Истина то знају и старошчелари, али они то раде по рецепту и не схваћају то као њеки закон бијолошки, као што то схваћају младопчелари.

Како мисле младопчелари о развиту легла и друштва пчелињег, то ћемо изложити у броју што долази, јер смо већ одавно то обећали.

Још једанпут: 1.) Запаћај матице кад је природа у највећој бјуности, а то је почетком јунија, а тада су друштва у највећој снази да се млијеч у пчелињем друштву пресина. 2.) Запаћај матице само у великим кошницама, јер се само у њима види снага и сила. Матице из малих кошница не вриједе ништа. 3.) Запаћај матице само од својих највреднијих кошница, па ћеш тијем створити себи вреднију расу. Јов. Живановић.

Карловци, 29. августа (11. септ.) 1902.

Одбор „Српске пчеларске задруге у Руми“ у данашњој својој седници закључио је, да због немилых догађаја у Загребу неће учествовати и предлаже и својим члановима да не учествују на „конгресу хрватских и српских пчелара“ који би имао бити истога дана кад и

скупштина „Српске пчеларске задруге“ т. ј. 9. (22.) септембра о. г у Земуну. Чланови „Српске пчеларске задруге“ који би предавали на конгресу држаће своја предавања на скупштини „Српске пчеларске задруге“.

Конгрес хрватских и српских пчелара је одређен, те се ове године не ће држати.

П а б и р ц и

**** Седми Конгрес Српских Земљорадничких Задруга**, биће ове године у Крушевцу а отвориће се 20 августа тг. у 5 часова по подне и трајаће до закључно 22. августа тг. Седница Конгреса држаће се у сали гостионице „Таково“.

Дневни ред. *А. општи део:* — 1. Прививење Св. Духа и парастос умрлим задругарима; 2. Извештај Управнога Одбора Главнога Савеза о пословању његову и пословању земљорадничких задруга у 1901—1902 години; 3. Избор три члана Главнога Савеза за преглед примања чланских прилога — годишњине — (котизације) за 1902 годину и издавања, које је Управни Одбор из тога новца учинио; 4. Одређивање величине годишњине — котизације — за 1903 годину; 5. Решавање о предлозима појединих чланова Главнога Савеза, ако их буде; 6. Решавање о молбама и жалбама појединих чланова Главнога Савеза, ако их буде; 7. Избор почасних и дописних чланова; 8. Избор једнога члана за Управни Одбор из средине почасних и дописних чланова Главнога Савеза, који станују у Београду; 9. Избор једнога члана за Управни Одбор из средине задругара земљорадничких задруга: *Б. Расправе и предавања:* 10. О вештачком ђубрету, од г. Симе М. Лозанића, држ. саветника у пензији; 11. Здравље као привредна чињеница, од г. др. Милана Јовановића Батута, професора Велике Школе; 12. О оснивању задруга винарских (за производњу и негу вина — подрумарство), од г. Милутина Савића начелника Министарства Народне Привреде у пензији; 13. О комасацији пољопривредних имања, од г. Милана Андоновића професора Велике Школе; 14. Питање о комасацији земаља у вези с другим сродним питањима од г. Влад. Теодоровића, професора Велике Школе; 15. Приказ и рад са сирамама за рационалну израду масла, пропраћено практичним предавањем из млекарске индустрије и о млекарским задругама, од г. Милорада Драшковића, адвоката; 16. Може ли и треба ли женскиње да суделује у оснивању и раду земљорадничких задруга од госпођице Лепосаве Ђорђевићеве, учитељице, секретара Горачићке Земљорадничке Задруге; 17. Пропадање наше народне ношње и последице тога, од г. Благоја Недића, учитеља у пензији; 18. Наше народно одело, од г. Радомира Вујовића, учитеља, председника Горачићке Земљорадничке Задруге; 19. Сеоске спекулације, од Сретена Дивића, учитеља, секретара В. Шиљеговачке Земљорадничке Задруге; 20. Сеоско земљорадничко сиромаштво, од г. Данила Ђ. Милојевића, земљорадника.

ОГЛАСИ.

МЕДА овсгодишњега, крајем јула истресаног, врло доброг имам на продају. Лимену кутију заједно са 4¹/₂ килограма меда продајем за 5 (пет) круна. Купац плаћа поштарину сам. Ко жели већу количину меда, нека ми изволи писати бити ће исто тако добро послужен.

Светозар Гвојић, учитељ и пчелар.
Катинци п. Gjulaves, Славонија.

Пошто сам накан ушљед свога премјештања властити пчелињак са цијелим прибором распродати, то нудим уз најумјеренију цијену и то: пуних 25 комада кошница, 22 комада сандука, 80 комада празних сандука као и саму зграду, односно без исте. Поближи увјети као цијена појединих наведених комада и оруђа дозначава власник истога.

Војин П. Петровић,
Босанска Градишка.

Имам 30 комада половних но у добром стању празних американки на продају. Цена ће бити најнижа. Ко хоће да купи нека дође да види или нека се обрати на

Одговорног уредника „Српског Пчелара“.

Чланови оснивачи „Српске пчеларске задруге у Руми“ плаћају једанпут за увек 50 круна, а редовни чланови I. реда 6 круна годишње; добивају једни и други лист бесплатно а чланарину нека шаљу „Управи Српске пчеларске задруге у Руми“.

Претплата, само за лист, огласи, рекламације, рукописи и све што се тиче уредништва шаље се уредништву „Српског Пчелара“ у Ср. Карловцима“.

Претплату за Србију прима Пчеларско-воћарска задруга у Београду.

Власници Јован Живановић и Иван Маширевић.

Штампа Српске Манастирске Штампарије. 1902. — 452.