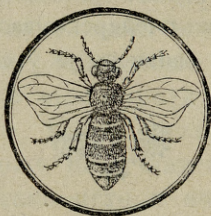


# СРПСКИ ПЧЕЛАР



ИЛУСТРОВАН ОРГАН „СРПСКЕ ПЧЕЛАРСКЕ ЗАДРУГЕ“

ЗАШТИТНИК ЛИСТУ:

Његова Светост Патријарах српски  
Георгије Бранковић

ГЛАВНИ УРЕДНИК:  
Јован Живановић

ОДГОВОРНИ УРЕДНИК:  
Иван Машкиревић

Бр. 13.

Чланови оснивачи и редовни чланови I. реда „Српске пчеларске задруге у Руми“ добивају лист бесплатно, иначе цена је листу на годину 4 Круне или 5 динара.

Година  
VI.

## ЧИТАОЦИМА НА ЗНАЊЕ!

Да бисмо задовољили жељи многих претплатника и чланова „Српске пчеларске задруге у Руми“ да се година „Српскога Пчелара“ почиње и завршује грађанском годином, одлучили смо споразумно са одбором „Српске пчеларске задруге“ да уз ову шесту годину додамо још три броја дакле четвртину године т. ј. 13., 14. и 15. број па да од 1. јануара 1903. отпочне седма година.

Уверени смо да ће ова промена бити по вољи и онима читаоцима који нису до сада изјавили ту жељу.

Чланови „Српске пчеларске задруге у Руми“ умољавају се да своју чланарину шаљу управо на задругу у Руму а не преко уредништва „Српскога Пчелара“, јер нам то смета у разрачунавању. Само претплатници „Српскога Пчелара“, који не би хтели да буду чланови ове задруге (а требало би да буду сви, јер чланарина није много већа па лист добивају бесплатно) нека шаљу претплату на уредништво „Срп. Пчелара“.

Чланови задруге и претплатници „Српскога Пчелара“ нека се пожуре са чланарином или претплатом!

Дужници „Српске пчеларске задруге“ као и „Срп. Пчелара“ нека измире одмах свој дуг да уштеде и себи и нама посла.

Чланарина „Српске пчеларске задруге“ као и претплата на „Српскога Пчелара“ означена је у сваком броју овога листа.

УРЕДНИШТВО.



## Како мисле младопчелари о друштву пчелињем?

говорио Јован Живановић

22. септ. 1902. на скупштини „Српске пчеларске задруге“ у Земуну.

Пчелари су подијељени данас на два табора. У једном су табору старопчелари, а у другом младопчелари. Раздваја их различно мишљење о друштву пчелињем. Тако са Ђерзоном мисле старопчелари да је матица савршена развијена женка, а пчеле да су неразвијене женке, да је матица организам, да су пчеле организми, да су трутови организми. Младопчелари пак мисле овако: Нити је матица савршена женка, нити су пчеле савршене женке, него матица и пчеле заједно сачињавају савршену женку. У матице је развијен јајњак, а у пчеле је закржљавио. У пчеле је развијен желудац, а у матице није. Матица се не може ни сама хранити, него је пчеле хране. У пчеле су развијени органи за рад, а у матице нијесу. Матица није кадрa сабирати нектар из цвјетова, не може сабирати цвјетни прашак у своје кршљаве корнице на стражњим ногама. У матице нијесу развијене жлијезде, а у пчеле јесу и тијем жлијездама инвертирају пчеле нектар у мед и цвјетни прашак у рђу. У матице су развијена гениталија, а у пчеле органи за рад, желудац, жлијезде и т. д., и по томе матица са пчелом заједно сачињава савршену женку. Матица само носи јаја, а пчеле излегу та јаја, па послје хране уљеве, хране матицу, хране трутове. Старопчелари кажу да је матица организам, да је пчела организам, да је трут организам, а новопчелари веле да су матица, пчеле, тру-

тови, уљеви, саће све скупа организам. Ђерзон и природњаци називају сваки живи створ, који има органе, организмом. Али имају створови, који немају органа, и Ђерзон и други природњаци заборављају да је битно обиљежје организму самостална егзистенција. Организам је створ, који сам за себе може егзистирати, Матица сама за себе не може егзистирати; њу хране пчеле. Па исто тако и трутове хране пчеле; сами се не могу хранити. Дакле не може нити матица нити трут сами за себе егзистирати, а тако исто и пчеле не могу одвојене свака за себе егзистирати, јер се оне само у заједници могу одржати. Кад падне термометар на  $6^0$  тоpline, пчеле се могу онда само у заједници одржати, и која се год пчела одвоји од друштва, та је готова, та је мртва.

У заједници су само кадре пчеле топлину произвести и себе одржати, а свака за себе не може егзистирати. Дакле не може нити матица, нити пчела, нити трут свако за себе егзистирати и по томе свако за себе и нијесу организми него цијело друштво матица, пчеле и трутови могу у заједници само егзистирати, зато је само цијело друштво организам, а матица су пчеле и трутови организовани удови организма.

Старопчелари говоре, да су трутови ждрерође, да су некорисни чланови у друштву пчелињем, а младопчелари веле, да су трутови тако исто корисни чланови у друштву као и матица и пчеле. Трутови су носиоци сперме, матица је носилица јајњака и сјемењаче, а пчеле су носилице желуца, у којем се ствара млијеч, оне су носилице органа за рад и асимилацију.

Старопчелари држећи сваку пчелу за организам говоре да пчеле све што раде, раде по својој слободној вољи, а новоопчелари поричу то одлучно и веле да у кошници у друштву пчелињем владају закони природни и ред, а никако слободна воља код појединих пчела. Узмимо н. п. ово: Ђерзон ја открио партеногенезу, по којој се из неоплођених јаја развијају трутови, а из оплођених пчеле и матица. Он вели матица по својој слободној вољи носи јаја час оплођена, час неоплођена. Данас природњаци

поричу слободну вољу једном инсекту, а најмање у одређењу рода и матица би била једина међу свијем животињама на земљи, која би по својој вољи час мушке, час женске створове рађала и то би било једино чудо у цијелом животињском свијету. Наравно да су новопчелари противни оваком чудном мишљењу и веле да све то, хоће ли матица снјети мушко или женско јаје, бива по природним законима и да је одређење рода пошље-диша различне хране. Матица је са пчелом заједно савршена женка и матица не може носити ни јаја без пчела. Млијеч, најплеменитија храна, која постаје у желуцу пчелињем, утјече на јајњак матичин. Јајњак матичин стоји под законом природним. Што више млијеча матица добива од пчела, тијем више сазријевају јаја на њену јајињаку, и тијем више носи она јаја. Узмимо кад је паша бујна како и матица носи све више јаја. Што је дакле бујнија паша, тијем пчеле више стварају млијеч, који утјече на развитак јаја на јајњаку матичину. Како паша удари натраг и пчеле мање млијеча стварају, те и матица мање носи јаја. Дакле што више млијеча матица добива од пчела, тијем више она носи јаја. Млијеч утјече на развитак, на сазријевање јаја на јајњаку матичину. Без пчела није кадра матица носити јаја, нити њезина јаја могу сазрети и развити се без пчелина млијеча. Из овога се види да матица није потпуно развијена женка и да са пчелом тек сачињава потпуно развијену женку. Из овога се такође види да матица не носи јаја по својој слободној вољи него пчеле утјечу млијечем на јајњак матичин. Али не само да млијеч утјече на развитак, на сазријевање јаја него он утјече и на род јаја. До хране дакле стоји хоће ли се из јајета развити матица или пчела. Матичин црв хране пчеле млијечем кроз све вријеме док је црв, а пчелињи црв хране пчеле три дана млијечем, па после је ударе све у лошију и лошију храну, која се састоји и из меда и рђе.

Кад је матица свој врхунац достигла у ношењу јаја, уморио јој се и *resceptaculum seminis*. У исто вријеме кад се сјаменача матичина уморила ствара се у желуцима пчелиним најснажнији млијеч, којим пчеле хране

трутовски црв и у којем има 56 процената бјеланчевине. Тај млијеч утјече на јајњак матичин, а receptaculum се seminis уморио, те не може да избацује сперму, а тада матица носи неоплођена јаја.\* Док матица носи неопло-  
 Док матица носи неоплођена јаја, дотле је пчеле хране најснажнијим млијечем, онијем истијем, којим хране уљеве трутовске прва четири дана. И овдје се види јасно да матица не носи трутовских јаја по својој слободној вољи, него је пошеће тијех јаја пошљедица најснажније хране и умор сјеменаче.

Данас знамо ми много о пчели. Знамо потанко органе унутрашње и спољашње у матице, у пчеле и трута. Знамо о храни њиховој, знамо развитак од јајета до савршенога створа како матице, тако пчеле и трута. Знамо да матица носи јаја, из којих се развијају матица и пчеле, ако су оплођена, а трутови, ако су неоплођена. Не знамо пак позитивно како матица одређује род да из два сасвијем једнака јајета постају три различита бића. Ми знамо како функционирају поједини органи у пчеле, знамо физијологију пчеле, а не знамо бијологњу пчеле, још нијесмо начисто има ли каквога реда, има ли каквих природних закона у развиту легла и у развиту народа пчелињег. Берзон и његове приста-  
 лице, који држе сваку пчелу, сваку матицу и свакога трута за организам, тијем већ поричу да има у друштву пчелињем каквога реда и каквих закона. Напротив пак новопчелари држе да немају слободне воље поједини индивидуи у друштву пчелињем, него да владају у друштву пчелињем природни закони и ред. Да влада ред у друштву пчелињем најбоље се види на друштву, које је умрло у зиму. У средокраћи (у центру) стоји матица, око ње младе, длакаве пчеле у више редова, око тијех младих пчела наоколо стоје у више редова старије пчеле, па напошљетку најстарије, отрцане пчеле. Из овога се види да пчеле морају тако бити поређане и у животу како су поређане и у зиму, а тако су поређане и преко цијеле године. Кад пукне прољеће па

\* Семе у сјеменачи није virulent из неповнатих кемајскофизијолошких узрока.

кад погледамо у кошници на залажено саће, видјећемо да на једном сату има поклопљенога легла, има уљева старијих и млађих, има и јаја. Из овакога разноврснога легла на једном сату види се да матица по њеким законима, по њеком реду носи јаја. Матица почиње носити јаја у центру народа гдје је најтоплије. У центру сата снесе јаје у ћелицу, па у спирали око те ћелице почне носити јаја и снесе онолико, колико може народ легло загријати. Онда пријеђе на други сат и снесе онолико колико је и на централном сату снијела, па онда пријеђе опет на централни сат и продужи донекле ношеће а одавде пријеђе на сат с друге стране од централнога сата и залеже онолико колико су пчеле загријале. После је опет пријеђе на централни сат и залеже опет њешто на њему по трећи пут. Онда пријеђе на други сат до централнога сата с једне стране, па опет на централни сат, а са овога на други сат до њега с друге стране, па се опет враћа на централни сат, да опет њешто залеже и тијем начином шири матица своје легло даље. Колико је год пута матица прошла од централнога сата на друге сатове с једне и друге стране, толико ћемо наћи у разним стадијима развитак легла. У томе видимо ми природни закон и ред. Налази ли се н. п. у средини сата затворено легло, то мора бити око тога затворенога легла отворено легло, уљеви, а око уљева јаја. Ако се налазе у средини сата јаја, то ће бити око њих празне ћелице, а на крају пчеле које излазе из ћелица. Налазе ли се и у центру сата уљеви, то ће бити око њих јаја, око јаја празне ћелице, а око њих на крају излазе пчеле из ћелица. И као што видимо на појединим оквирима њеки ред и закон, тако се види и на свијем оквирима заједно. Тако ако на крајњем сату у центру налазиш јаја, то ћеш на другом сату до њега на истом мјесту наћи младе уљеве, на трећем ће сату наћи старије уљеве, на четвртном заклопљене ћелице и тако кад загледаш пошљедњи сат, ти ћеш одмах знати шта је и на другим сатовима. Види се дакле да и у развоју легла има њекога реда, види се да влада њеки природан закон. Вријеме, које траје од залеженога јајета, па докле из

њега не изиде савршен створ пчела, зове се перијода легла, или вријеме док се матица не поврати у централни сат од легла, док не залеже јаја опет у центар тога централнога сата. Свака перијода траје најмање 21 дан преко цијелога љета и матица се враћа у центар централнога сата 7 пута да носи изнова јаја. Дакле преко љета има седам перијода легла. Види се дакле да влада њеки ред у развитку легла. Па као што видимо у развитку легла њеки ред и закон, тако исто видимо ред и закон и у развитку народа. Кад се из јаја развију први, видимо ми ту пчеле, које загријевају легло, хране и његују. Најмлађе пчеле хране најмлађе уљеве, а старије пчеле опет хране старије уљеве. Берзон мисли да свака пчела може хранити сваки прв ма колико стар био. Он држи да су пчеле особити кухари и да свака пчела може сваком прву како млађем тако и старијем спремити храну какву треба. Он вели да пчеле знају вјештину кухања боље него све кухарице цијелога свијета. Младопчелари пак уче да пчела, из које је ћелице изашла, да над том ћелицом, у коју матица одмах залеже, остаје и храни прв у њој и заједно се с тијем првом и развија као и код сисаваца и људи, гдје се храна материна мијења, развија заједно са дјететом.\*\* Најмлађе легло хране најмлађе пчеле, јер најмлађе пчеле продуцирају ону храну, која баш треба најмлађем прву, а то је чист потпуно сварен млијеч или крв пчелиња. По томе најмлађи прв и најмлађе пчеле паралелно и једнако старе и физијолошки се мијењају. Како младе пчеле изиду из ћелица, матица одмах залеже у те ћелице јаја и одмах те младе пчеле загријевају та јаја и послје три дана хране из тијех јаја развијени прв. Тај прв добива храну, коју могу само те младе пчеле продуковати и мијења се заједно као што се и храна пчелиња и пчела сама мијења. То је природан ток ооснован на здравом разуму и на анализи хране, које први добивају до четвртога дана и послје четвртога дана. По анализи Дг. Планте добивају први пчелињи до четвртога дана 53,38 процента бјеланчевине, 8,38 масти

\*\* Пчела од 5 дана храни легло од 1—2 дана, пчела од 9 дана храни легло од 3—7 дана.

и 18,09 шећера, а послјје четвртога дана 27,87 процента бјеланчевине, 3,69 масти, и 44, 93 шећера. Кад се тај прв учури, онда га та иста пчела поклопцем на ћелици поклопи и пчела, која је досад гријала јаја и хранила легло, постала је и пчела, која гради саће. А кад први, које су сада пчеле поклопиле поклопцем изиду из ћелица као пчеле, онда оне потисну своје хранитељке даље и постају саме хранитељке како матица залеже јаја на том сату, гдје су се и оне излегле. Хранитељке пак њихове узимају сад на се други посао. Оне сад ону храну, које су најстарије пчеле сабрале на паши, особито пак мед, прерађују, мијешају га са иљувачком из својих жлијезда и инвертују га. Потискивање опет од млађих пчела лађају се другога посла, а то је браћење своје отаџбине и напошљетку излијећу на пашу, гдје их и стигне часна смрт у раду. Пчеле представљају спиралу, која почиње у центру пчелињег друштва, а свршава се на најкрајој тачци периферије пчелињег друштва, а то је паша. Три недјеље треба пчели док се од јајета развије савршени инсекат, три недјеље ради унутрашње послове и три недјеље напошљетку излијеће на пашу. Као што свака поједина пчела из једнога нагона прелази у други те од пчеле, која држи топлину постаје пчела, која храни легло, па онда опет која гради саће, послјје, која инвертује нектар у мед, даље, која брани своју отаџбину, па на пошљетку, која излијеће на пашу, и тијем је све фазијолошке промјене својега желуца проживјела, па тако и све пчеле скупа представљају све физијолошке промјене, које су потребне за одржање друштва. Све пчеле једнога роја чине многоструки желудац, у који даје сваки желудац појединих пчела свој дио. Продукат дјелања свијех желудаца од свијех пчела једнога роја јесте заједничка храна, јесте заједнички ток крви, из којег свака пчела оно црпе, што јој треба за своје одржање, а и натраг даје оно, што јој није потребно, што има у изобиљу. Кад завиримо у кошницу, видјећемо сваки час гдје пчела једна другу храни. Свака даје другој, што има сувише, а прима од друге, што нема. Држим да не гријеше младопчелари кад кажу, да



старе пчеле дају младим пчелама бјеланчевину, коју имају сувише, а примају од младих пчела шећер, што њихову тијелу треба. Тако свака пчела даје оно што другима треба, а прима оно, што њој треба. Тако код младих пчела налази се највише бјеланчевине, јер оне то требају за прихрањивање уљава. Кад је паша врло бујна, онда је и заједнички ток млијеча тако јак, да га чланови једнога роја не могу свега употријебити за прихрањивање уљава, него избија тај сувишак млијеча кроз сјекотине на стражњем тијелу пчелињем у облику воска напоље. Стварањем воска потрошена је маст из млијеча, а остала је бјеланчевина у изобиљу. Пошљедица је тога да пчеле граде ћелице трутовске, да матица носи јаја трутовска и да пчеле ту сувишну бјеланчевину употријебе на прихрањивање уљава трутовских. Трутовски пак уљеви требају доста бјеланчевине, по анализи Дг. Планте 55,91 процента за прва четири дана. Али кад је паша бујна тако да пчеле не могу потрошити бјеланчевине ни на прихрањивање уљава, ни на прихрањивање матице, ни на грађење саћа, ни на исхрањивање трутовских уљава, него покрај свега тога остаје велики сувишак бјеланчевине, онда та бјеланчевина у млијечу утјече на јајњаке матичине тако, да пчеле граде матичњаке, које матица залеже и које пчеле изобилно млијечем напуне. Постаје дакле више матица, којих ће јајњаци моћи сувишну бјеланчевину трошити. Пошљедица је свему овоме ројење. Акат је ројења дакле развитак кризе на перипегију.

Свршиће се

## Српска пчеларска задруга у Руми.

### Извештај

управнога одбора о раду и напретку „Српске пчеларске задруге у Руми“  
у течају године 1901/2.

*Славна скуштина!*

Рад свој у овој години отпочела је потписана управа корпоративним учешћем на пчеларској изложби у Вуковару и I. конгресу Српских и хрватских пчелара, који је сутра дан по отворењу изложбе, 14. октобра одржан. Објавивши наскоро за

тим, славна господарска подружница земунска, да ће 8/21. септембра о. г. приредити изложбу гротја и воћа у Земуну, нашла је за целисходно потписана управа, да овогодишњу скупштину, која би се имала одржати месеца августа, изнимно одржи ове године 9/22. септембра, да се посетиоци изложбе и чланови господарске подружнице могу користити предавањима из пчеларства, а чланови скупштине изложбом. То је исто руководило и управни одбор конгреса хрватских и српских пчелара, те је овогодишњи конгрес заказао такођер за 9/22. Септембар у Земуну.

Но због небратских догађаја загребачких, који су, не само свакога Србина до дна душе увредили, већ и код свакога трезвенога и поштенога грађанина друге народности негодовање изазвали, — једногласно је закључио управни одбор „Српске пчеларске задруге“, да она на овогодишњем конгресу Српских и хрватских пчелара учествовати не ће, да се под утиском тих догађаја не би можда појавиле трзавице, које би може бити за сва времена прекинуле сложан и узајаман рад ова два фактора. Чланове своје који су се пријавили за предавање на конгресу, позвала је управа, да држе предавања на скупштини и о свему овоме одмах известила председништво хрватских и српских пчелара.

За развитак и напредак задруге управа је у течају године урадила све колико је могла према својим силама. У ту сврху позвала је кроз листове и преко својих повереника пчеларе и пријатеље пчеларства и привреднога напретка народњег, да се уписују у „Српску пчеларску задругу.“

И ако није велики успех постигнут, задруга ће у краћем року моћи успешно своју задаћу вршити, ако оваки напредак сваке године буде. И у погледу повишења припомоћи од Високе кр. земачке владе, учинила је управа успешан корак. Досадању наиме припомоћ од 200 круна повисила је висока кр. зем. влада за ову годину на 500 круна.

Највише труда уложила је управа да доврши дом „Српске пчеларске задруге“ и уз њега угледан пчелињак. Дом је довршен у половици јулија месеца ове године. Налази се на видноме и приступачноме месту поред дрвореда, који води на железничку станицу; саграђен је од најсолиднијега материјала а у средини баште. У приземљу је соба, кухиња и комора за чувара, а цео горњи спрат је једна соба за држање седница, библиотеку и пчеларску збирку. Цело земљиште ограђено је привремено дирецима и жицом док се удаоколо засађена жива ограда не подигне. Поред живе ограда је свуда унаоколо ред племенитога воћа засађен, а једна половица (предња) служиће за пчеларски врт, а друга за пчелињак, чему ће нова управа морати посветити бригу, јер ова у течају ове године није

могла пошто су радње око дома трајале све до половине јулија месеца.

За размножење пчелињака обратила се управа на чланове задруге, да јој сваки један првенац рој на поклон пошаље. Молби су се одасвали: госп. Теодор Вулко из Батајнице, Марко Шаула и Милан Кољевић поклонивши по један рој а г. Ф. Ристер 4. Пчелињак није донео ове године никакве керисти као што и ни једном пчелару румском његов.

Да задруга испуни обвезу према вис. кр. зем. влади и одговори својој задаћи у погледу ширења пчеларства, предамас је на молбу управе, пречасни г. Иван Маширевић у Фрушкогорским манастирима за народ из околних места, парох Марко Шаула на своме пчелињаку у Руми, где је имао 6 редовних слушаалаца од почетка до свршетка пчел. рада у години. Осим тога је, пратећи на визитацији протопрезв. Митровачкога у свима местима протопрезвитерата Митровачкога пчеларе посетио, пчелињаке прегледао и где је шта требао исправити исправио и поучио.

Свакоме члану ишла је управа на руку при набави кошница, вештачкога саћа и т. д. Вештачкога саћа продано је 125 кила, 35 кошница Живановићевких, 50 плетара и 1 истресаљка.

У смислу закључка лањске скупштине управа је упитала уреднике „Срп. Пчелара“, да јој уз извесну своту уступе лист, но за сада у томе правцу није споразум постигнут.

Управа је стојала у свези са пчел. друштвима у Србији, Угарској, Аустрији и Немачкој од којих је које бесплатно а које уз претплату држала листове. Течајем године одржане су 4 редовне седнице у којима је решено више предмета мање важности и административне природе, и прегледана благајница, која до данас стоји овако:

1. примање у готовом од прошле године . . . . .	1515	К	30	Ф
2. чланарина . . . . .	923	"	50	"
3. камата на уложен новац . . . . .	15	"	64	"
4. потпоре од владе . . . . .	500	"		
5. поклона за градњу дома . . . . .	239	"		
6. веровници . . . . .	2852	"		
	<hr/>			
	Свега	6045	К	44 Ф

#### б.) Издавање:

1. „Српском Пчелару“ . . . . .	826	"		
2. Пчел. дом, земљиште, ограда, насаде и пристојба . . . . .	4603	"	32	"
3. дужници . . . . .	46	"		
4. штампа, пошта, новине, послуга, и канцел. реквизити . . . . .	215	"	77	"
5. готовина . . . . .	354	"	35	"
	<hr/>			
	Свега	6045	К	44 Ф

## Активa:

1. готовина . . . . .	354	„	35	„
2. потраживање од чланарине . . . . .	1290	„	90	„
3. вредност пчелињака . . . . .	5201	„	68	„
	<hr/>		6845	К 93 Ф

## Пасивa:

1. Дуг Дру М. Фишеру за земљиште . . .	438	„		
2. Градитељу дома . . . . .	399	„	36	Ф
3. „Српском Пчелару“ . . . . .	84	„		
4. Румској штедионици . . . . .	2800	„		
	<hr/>		3721	К 36 Ф

Одбивши пасиву од активе износи

чист имутак друштва . . . . . 3125 „ 57 „

Управа моли славну скупштину, да јој изда разрешницу и нову управу изабрати изволи.

Из седнице управнога одбора „Српске пчеларске задруге у Руми“, држане 29. авг. (11. септ) 1902.

Тајник:

**Марко Шаула** с. р.

парох румски

Потпредседник:

**Др. Јован Шевић** с. р.

кр. јавни бележник и народни посланик.

### Четврта редовна скупштина „Српске пчеларске задруге у Руми.“

Према закључку лањске главне скупштине „Српске пчеларске задруге у Руми“, одржана је овогодишња скупштина у Земуну 9/22. Септембра о. г. Истога дана имао се одржати у Земуну и конгрес српских и хрватских пчелара, а господарска подружница земунска приредиће изложбу грожђа и воћа, као што су се управни одбори од сва три ова тела још пролетос споразумели били и благовремено путем новина објавили. Но због немих догађаја Загребачких закључила је управа задруге, баш на неколико дана пред заказани састанак, да на конгресу српских и хрватских пчелара учествовати не ће. Поводом тим издао је објаву и управни одбор конгреса, да овогодишњи састанак одржати не ће. И господарска подружница одустала је од изложбе и кроз новине то објавила. Све је то допринело, да су многи чланови задруге у двоумици били, те на скупштину не дођоше, јер су све до уочи скупштине обраћали се на управу с питањем: хоће ли се одржати скупштина?

Скупштина је заказанога дана у Земуну одржана. И ако није био број посетилаца као до сада, ипак је био довољан, да се скупштина одржи и правоваљане закључке донесе. Рад скупштине текао је овим редом:

У 10 сати пре подне дошао је потпредседник задруге, ве-

леможни г. Др. Јован Шевић са кр. котарским предстојником г. Миланом Бабићем, као повереником политичне власти, у дворану градскога поглаварства, где је скупштина заказана. И пошто је већ био искупљен довољан број чланова скупштине, отворио је потпредседник седницу представивши изасланика г. Бабића и поздравивши присутне добродошлицом. У смишљеноме поздравноме говору рече: „да нас ништа непоколебава у раду око развитка и ширења пчеларста, него да сакупљени у „Српској пчеларској задрузи“ сложено челичном вољом ступамо мети, коју има ово друштво, па ћемо тако посведочити љубав према народу и његову привредном напретку; подићи пчеларство на ону висину, на којој стоји код других народа и одужити се неуморном раднику на пољу пчеларства, високоученом г. професору Јовану Живановићу. Уједно извештава да је врлозаслужни председник задруге, поглавити г. Богдан Новаковић, званичним послом спречен и да се за идућу годину не може никако примити председничке дужности, али да ће увек где год и колико год буде могао задругу потпомагати. Поздравни говор потпредседников саслушан је са највећом пажњом и попраћен са усклицима: живео!

Заузевши председничко место позива оне, који желе имати активно и пасивно право на скупштини, а нису у задругу уписани, да се изволе уписати код благајника г. Ф. Ристера. — Пријављују се њих петорица, који одмах и чланарину полагају.

*Професор г. Јован Живановић* изјављује, да је опуномоћен и замоћен од пчеларскога друштва вуковарскога, да га на овој скупштини заступа. — Узима се на повољно знање.

*Председник* моли тајника, да прочита извештај за годину 1901/2. — Извештај се узима на знање е тим, да се у органу задруге штампа, да и они чланови, који на скупштину не дођоше могу знати стање задруге.

*Тајник* чита предлог управе, да се скупштина идуће године одржи у Митровици, пошто су већ две одржане у Румском котару, две у Старопозувачком и једна у Земунском, а задруга се обвезала вис. кр. зем. влади у име привоћи држати скупштине са предавањима у 6 котарста источнога дела жупаније сремске. — Узима се на знање.

*Тајник* чита од управнога одбора задруге поднесени прорачун за идућу годину. По томе предлогу било би:

а.) примање :

1. чланарине I. реда . . . . .	920 кр.
2. чланарине II. реда . . . . .	36 "
3. потпора вис. кр. зем. владе . . . . .	500 "

---

Свега 1466 кр.

## б.) издавање :

1. „Српски пчелар“ . . . . .	784	„
2. камате на дуг . . . . .	224	„
3. порезе . . . . .	20	„
4. разни трошкови . . . . .	50	„

---

Свега 1078 кр.

Председник истиче велики тајнички и благајнички посао, кога им задруаа за сада не може према заслуги наградити, али ипак за сада може дати тајнику 120 а благајнику 80 круна годишње у име ефективних путних трошкова, које чине у корист задруге. те предлаже, да се та свота у проручун под издавање дода. — Прорачун и предлог председников прима се. У свези с овим пита *Павле Д. Јовановић* из Земуна, би ли задруга могла држати учитеља путника за пчеларство? *Председник* истиче велику важност учитеља путника за пчеларство, али с обзиром на трошкове око подигнућа дома и пчелињака, немогуће је задрузи засада плаћати га. — Одговор председников узет је на знање.

*Председник* моли скупштину, да изволи управи дати разрешницу и изабрати нову. У ту сврху претвара скупштину у конференцију на  $\frac{1}{4}$  сата и предлаже г. г. Јована Живановића, Сергија Попића и Гавру Путника у кандидацијони одбор, који ће предложити скупштини спис чланова нове управе. Отворивши председник скупштину предлаже г. професор Јован Живановић у име кандидационога одбора, да у нову управу уђу ова лица:

1. председник: Др. Јован Шевић кр. јавни бележник,
2. потпредседник: Фердинанд Ристер индустријалац у Руми,
3. тајник: Марко Шаула парох румски,
4. благајник: Боривоје Путник штедион. благајник у Руми,

у одбор :

1. Богдан Новаковић кр. котарски предстојник румски,
2. Др. Миша А. Поповић адвокат у Руми,
3. Гавра Путник управитељ учитељ у Руми,
4. Милан Краљев бележник у Бешци,
5. Иван Маширевић гимн. професор у Карловцима,
6. Сергије Попић игуман Раванички.
7. Василије Латиновић парох Јазачки,
8. Милутин Стојадиновић намесник Јазачки,
9. Георгије Коларовић парох В. Радиначки.
10. Милан Коњевић учитељ Јарачки.

Скупштина једногласно бира предложена лица у управи.

У име нове управе захваљује се председник г. Др. Јован Шевић обећарајући све силе уложити око напретка задруге.

*Председник* позива скупштину, да изволи за ревизију благајнице и рачуна изабрати ревизоре. — Изабрани су г. г.: Ф.

Риџтер и Др. Миша А. Поповић. За оверовљење записника буду изабрани Сергије Попић и Милан Кољевић.

Пошто је дневни ред исцрпен саопћава председник, да су се предавачи г. Иван Маширевић, Ђорђе Коларовић и Васа Латинкић извинили, да не могу доћи на скупштину. — Позива, да изволе остала господа предавати. Г. професор Јован Живановић предаје први: „како мисле младопчелари о друштву пчелињем?“ Предавање је саслушано са највећом пажњом и закључено, да се г. Живановићу благодарност у записник изрази.

Пошто је већ давно подне превалило, председник даје још прочитати брзојавне поздраве: Дра Мише Поповића, Ђорђа Коларовића и других и након тога закључио је скупштину позвавши присутне, да после ручка посете господарску подружницу земунску.

М. III.

## КЊИЖЕВНОСТ.

**Рад V. главне скупштине савеза српских земљорадничких задруга** и централне касе српских привредних задруга одржане у Митровици (у Брелу) 13. (26.) маја 1902. год. Загреб. Штампа српске штамарије 1902. Стр. 93. мале осмине. Цена 70 потура са поштарином. Ова књижица садржи два дела. У првоме је реч о самим задругама и стању њихову где се лепо то цифрама износи. У другоме делу су штампана овогодишња предавања на главној скупштини којих има четири. Ова књижица је врло занимљива и научна, па се зато лепо препоручује свима, а особито онима, који нису били на главној скупштини.

Изашао је „Србобран“ календар за год. 1903. са лијепим садржајем. Из пчеларства има овај чланак: „О спекулативном прихрањивању пчела“.

## П а б и р ц и

\* \* \* Земаљска влада под бројем 88.353. дозволила је трошење „гвирца“ (медовина) под уветима: 1. Под именом „гвирца“ разумева се пиће које се само од меда и воде без нечега другог помоћу врења прави. 2. Тако направљен „гвирц“ не сме имати више од 6% алкохола. 3. Така медовина се сме у границама земље слободно без намета продавати. 4. Најстрожије се забрањује „гвирц“ на други начин правити, ма што друго му додавати или више алкохола да има. 5. Најмања казна за преступ ових увета је 100 круна или 14 дана затвора.

\* \* 47. скупштина немачких, австријских и угарских пчелара одржана је у Темишвару од 29. августа до 4. септембра о. г. Скупштина је била лепо посећена, предавања су била лепа а изложба врло интересантна. Опширнији извештај ћемо донети у броју што долази.

\* \* Одбор Српске пчеларске задруге у Руми имао је 8 октобра своју редовну седницу. Извештај о раду ове седнице донећемо у 14. броју „Срп. Пчелара“.

\* \* Дом „Српске пчеларске задруге у Руми“ је сасвим довршен, наскоро ће се задруга сместити у њега и у њему отпочети свој рад живље и успешније.

## Опомена

члановима „Српске пчеларске задруге у Руми“

Поливају се они чланови „Српске пчеларске задруге у Руми“, који јој чланарину дугују, да исту од 15/28. октобра о. г. потписаној управи пошаљу. Који члан до тога дана дужну чланарину не уплати, послаће му се рачун „поштанским налогом“ (Postauftrag). Не уплати ли и након тога последњег позива дуг свој, потписана ће управа у смислу закључка управног одбора од 16/29. августа о. г. судским путем до тражбине доћи, кроз што ће дужник имати излишна трошка.

Управа „Српске пчеларске задруге у Руми“.

Чланови оснивачи „Српске пчеларске задруге у Руми“ плаћају једанпут за увек 50 круна, а редовни чланови I. реда 6 круна годишње; добивају једни и други лист бесплатно а чланарину нека шаљу „Управи Српске пчеларске задруге у Руми“.

Претилата, само за лист, огласи, рекламације, рукописи и све што се тиче уредништва шаље се уредништву „Српског Пчелара“ у Ср. Карловцима“.

Претилату за Србију прима Пчеларско-воћарска задруга у Београду.

Власници Јован Живановић и Иван Маширевић.

Штампа Српске Манастирске Штампарије. 1902. — 519.