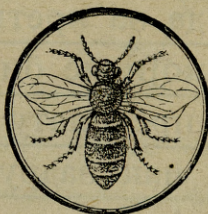


СРПСКИ ПЧЕЛАР



ИЛУСТРОВАН ОРГАН „СРПСКЕ ПЧЕЛАРСКЕ ЗАДРУГЕ“

ЗАШТИТНИК ЛИСТУ:

Његова Светост Патријарах српски
Георгије Бранковић

ГЛАВНИ УРЕДНИК:

Јован Живановић

ОДГОВОРНИ УРЕДНИК:

Иван Маширевић

Бр. 15.

Чланови оснивачи и редовни чланови I. реда „Српске пчеларске задруге у Руми“ добивају лист бесплатно, иначе цена је листу на годињу 4 Круне или 5 динара.

Година
VI.



Читаоцима на знање!



Многе забуне и неуредности у плаћању чланарине за „Српску пчеларску задругу у Руми“ и у плаћању претплате за „Српски Пчелар“, које се догађале највише зато што је администрација »Срп. пчелар. задруге« била одвојена од администрације »Срп. Пчелара« изазвале су ову промену:

Од 1. јануара 1903. год. прима издавање и сву администрацију „Српскога Пчелара“ у своје руке »Српска пчеларска задруга у Руми.«

Да би се умножио број чланова „Срп. пчел. задруге“ па да би ова могла живље развити свој рад, одлучила је управа исте задруге да за претплатнике „Српскога Пчелара“, који не би били чланови задруге, подигне претплату на 6 круна годишње. Чланови пак задруге и то утемељачи, који плате једном за увек 50 круна, и редовни чланови, који плаћају годишње чланарине 6 круна, добиваће »Српски Пчелар« као и досада бесплатно.

Умољавају се сви, којих се тиче да све што иде на администрацију било задруге било листа од 1. јануара 1903. упућују само на управу »Српске пчеларске задруге у Руми«, а само оно што се уредништва тиче треба слати на уредништво »Српског Пчелара« у Ср. Карловцима.

Они претплатници »Српскога Пчелара,« који су дужни за претплату, нека дуг шаљу на уредништво и то нека пошљу најдуже до 20. децембра о. г., јер који дотле не измири дуг, биће без сваког приговора тужен.

Претплатницима, који су досада послали неки део претплате за годину 1903. убележиће се у добро од Задруге онолико колико су платили.

»Српски Пчелар« ће и даље излазити у истом облику само ће бити у њему више лепих слика.

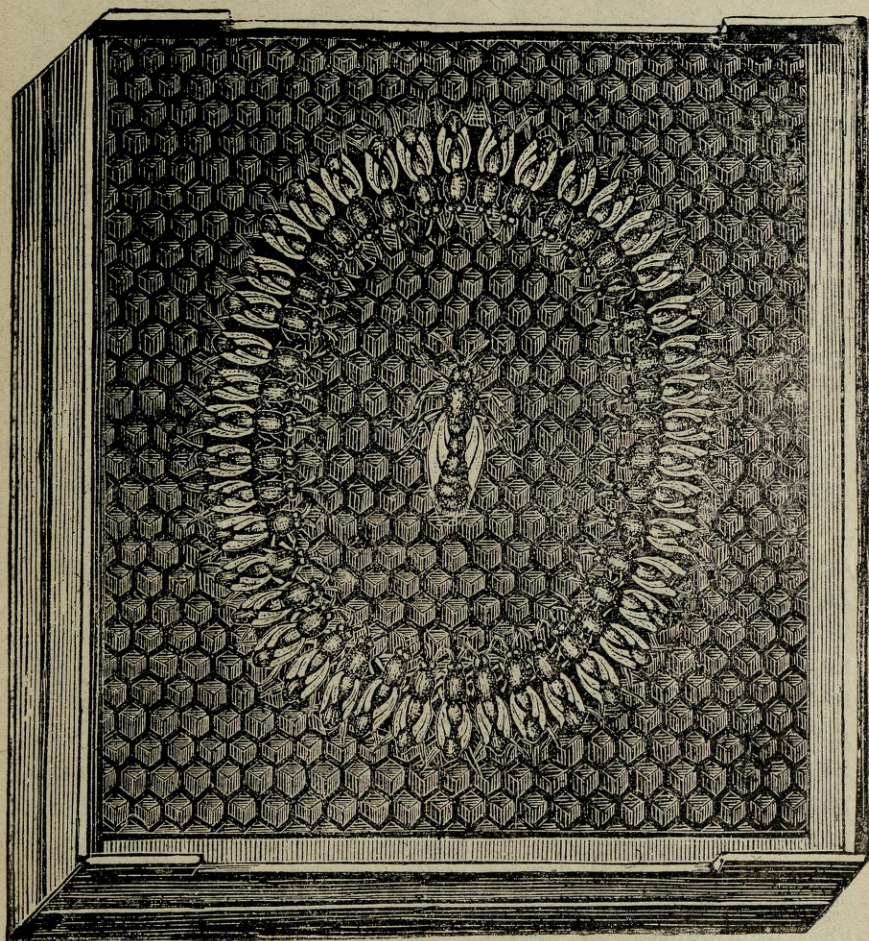
УРЕДНИШТВО.



Матицу хране пчеле.

Мрије деветнаест година донио сам слику исту у „Пчели“ Биоградској као што је и ова што је доносим у овом броју „Српскога Пчелара“, само што није натпис чланку био оваки, каки је сад у овом броју, него је гласио „Матица у највећој слави и помпи.“ Кад сам прије деветнаест година узео оваки натпис, био сам занесен за пчелу као што су били занесени и други књижевници њемачки пчеларски. Моја посматрања нијесу онда била тачна. Треба узети моју књигу „Српски Пчелар“ па испоредити у њој оно што сам писао о „Духовној страни у пчеле“ са овијем што сам писао у овом нашем листу и што у њему пишем, па ће се видјети разлика у мојем мишљењу како сам њекада мислио и како сада мислим. Њекада сам држао да нема паметније животињице на свијету од пчеле и имао сам о њој исто мишљење, које је имао и Соломун, који је говорио о пчели ово: „Њу љубе сви и поштују, ма да је немоћна снагом, али је мудрошћу узвишена.“ Данас не држим о њеној мудрости ништа. Нема она мудрости ни трунке, нема она слободне воље, нити она ради по својој памети, него све што ради, ради по природним законима. Она је подложна законима и ван тих закона није могуће пчели што да ради. Поједина свака пчела нема свој самосталан нервни, душевни живот, она ништа не може радити по својој слободној иницијативи, него је сваки њезин рад подложен нагону цијелога друштва. Друштво је организам, а поједине су пчеле ораганизовани удови организма. Нервни је систем у пчеле децентрализован, није централизован као што је код већине организованих животиња. И то је знак

да се код пчеле не може говорити о каквом вишем душевном животу. Ја сам у пређашњем броју нашега листа у свом говору на пчеларској скупштини у Земуну показао да пчеле све што раде, раде по нагону природном, којему је цијело друштво пчелиње подложно, зато



и иде све у реду у њему и по томе не може бити говора о каквој слави и помпи, којом обасипају матицу пчеле. Слика, коју доносимо у овом броју, ништа друго не показује него како пчеле матицу хране. Тај појав могу пчелари често видјети у усправним кошницама на

пошљедњем оквиру, особито кад је већ друштво ојачало, дакле послије неколике перијседе легла. Гдје је матица, ту су и младе пчеле, које је хране. Младе пчеле добијају од маторих бјеланчевине, а младе дају опет маторим пчелама угљене хидрате, дају им оно што ствара топлину, што им управо треба. Матица треба снажне хране, у којој има много бјеланчевине, јер та утјече на јајњак на сазријевање јаја, да их може носити у ћелице. Бјеланчевине пак имају младе пчеле и оне стварају млијеч, којим хране матицу. Слика дакле ништа друго није него младе пчеле како хране матицу и тај се појав може чешће видјети у усправним кошницама. Не показује се дакле том сликом слава и помпа матици, него ту пчеле хране матицу, а хранити је морају по вагону природном, који влада цијелим друштвом.

Јов. Живановић.



Пчелиња паша.

(Наставак.)

Од купуса цвет.

Едан пчелар у новембарском броју мађарског пчеларског листа „Méhészeti Közlöny“ препоручује од купуса цвет као изврсну пашу за пчеле. Кад се посеку главице од купуса онда се корење повади па се гдегод близу пчелињака у бразде посади. Одозго се мало земљом загрне да од зимских мразова не прозебе. С пролећа кад репица процвета на купусу се оспе силан цвет, са којег пчеле скоро пун месец дана носе у изобиљу мед. Кад купус прецвета треба га оставити да семе узре и тако можемо од купуса имати троструку корист: купусне главице, пчелињу пашу и семе.

Прах са кукурузне метлице и зовина цвета.

Познато је пчеларима да је за пчеле од велике вредности цветни прах. У рано пролеће пчеле обично кубуре са цветним прашком. Зато у то доба пчелари помажу својим пчелама. Но како? Обично замењују

цветни прах брашном и другим прашковима. Најбоље је помоћи пчелама правим цветним прашком. То се може на овај начин: Кад се расцвета метлица кукурузова треба узети једну поширу кутију па на сухом дану заићи по кукурузу. Кукурузовину треба савити да цвет уђе у кутију па неколико пута цвет затрести да прашак спадне у кутију. Кад се тако накупи цвета треба га просејати и оставити гдегод на сухом месту где има и промахе. У пролеће можемо врло добро овим прашком испомоћи своје пчеле.

Тако исто може се учинити и са зовиним цветом.

Софора (*Sophora japonica*).

Спада међу лептирасте биљке (*papilionaceae*). Тек у новије доба као и за фацелију сазнало се и за ову биљку као извршну за пчеле. У свему је слична багрему, само се разликује од ње што цвета свршетком августа. Не само да је врлина ове биљке у томе што је пуна нектара него и у томе што јој цвет доспева на свршетку лета када у многим крајевима престане паша, а када су кошнице најјаче, па могу најбоље и пашу исцрпети. Неколико дрвета од ове биљке у близини пчелињака могу послужити као сигурна паша у позно лето или с почетка јесени. Софора је у Угарској одомаћена па је угарски пчелари и хвале као таку.

Тако је хвали и Отон Шулце пчелар из Букова.

Asclepias syriaca.

Немци зову ову биљку *Syrische Seidenpflanze*. И ова биљка заслужује особиту пажњу пчелара. Налази се по баштинама као лепо цвеће но нерадо је сеју и саде, јер врло јако шири свој корен. Нарасте од прилике један метар у вис, има врло лепо лишће и мирисав цвет, који изгледа као да је од воска. Зато што јако и брзо разграђава корен, који пробија и кроз зид, зато баш има особитог значаја ова биљка за пчелињу пашу, јер се може свуда лако и брзо запатити. Особито се може препоручити да се посеје семе или да се расади ова биљка по насипима, долмама, косинама, јарковима и т. д.

јер се жиле тако испреплеташу и земљиште утврде да ни бујица не може лако досадити таком земљишту, у које је она раширила свој корен. Ипак ова биљка воли суху, јаку и смоласту земљу а песковито и влажно земљиште не. Неки пчелари су писали против ове биљке и приписивали јој разне махне, по познати ботаничар који се особито бави биљкама што спадају у пчелињу пашу Валентин Вист из Рорбаха уверава да нема друге махне осим што се купе на ову биљку неки пауци па оплету мреже у које се често хватају и замрсе пчеле.

Јелда (*Polygonum fagoripum*)

Јелда (хељда, хајда, хајдина) спада међу најкорисније културне биљке а заузима и једно од првих места међу биљкама које пчеле траже. Донесена је у почетку 16. века из Русије. Јелда је лепа биљка, расте право, на сваком чланку има по један троугласт налик на стрелу лист отворено зелене боје а испод пазуха листа на подужем дршку стоје гроздасти цвастови са небројеним сићушним белим и понешто ружичастим цветићима. Једна само јелда може имати до 40.000 цветића. Јелда се врло брзо развија, четири недеље траје док нарасте, четири недеље цвета а четири недеље дозрева.

Цветићи од јелде имају много медника, који точе много нектара за то их и облећу радо пчеле, но и јелда без инсеката а особито без пчела не би донела ништа семена. Јелда воли слабо и мало нађубрено земљиште; у таком земљишту не нарасте истина јако, али има много нектара и донесе много плода а у јакој земљи нарасте јако но меда и семена нема. Зато се и сеје у брдовитим крајевима. Јелда се сеје лети, у нашим крајевима може се сејати на истом земљишту као други усев, а сеје се и ради семена, које служи као изврсна храна за стоку и живину а служи и као људска храна особито у неким сиромашним крајевима. Сеје се и за зелену сточну храну, а коси се кад је у најбољем цвету. Зрела и суха слама од јелде је такође добра храна за стоку.

Мед од јелде је угасите боје, има јак готово сило-

вит мирис, брзо се ушећери и зато га није добро остављати у кошницама да на њему пчеле презиме.

У Срему, Бачкој и Банату се ова корисна биљка не сеје у толикој мери као што заслужује, но добро ће учинити пчелари ако покажу више пажње према овој биљци. Линебуржани би нам могли рећи шта им вреди јелда.

Ив. Маширевић.



47. скупштина немачких, австријских и угарских пчелара у Темишвару.

од 29. августа — 4. септембра 1902.

По програму 29. августа у вече састали су се пчелари, који су стигли у Темишвар у хотелу код наследника престола ради међусобног упознавања. Како су пчелари са стране махом Немци поздравео их је све познати пчелар Барон Бела Амбрози срдачно на немачком језику. Нашао се ту неки министарски чиновник по имену Матушка (jedemfalls magyarischer Slovake као што каже Баслер уредник листа „Der Deutsche Imker aus Böhmen“) који је општрим поентираним нагласком на мађарском језику говорио после Амброзија. Кад су Немци сазнали да је то протест против Амброзијева говора на немачком језику почели су се бунити и многи разилазити. Но како се и од многих Мађара квалифицирао овај поступак као шовинистички прешло се преко тога као да га није ни било. И ако је Темишварска изложба и скупштина носила изглед само мађарски, немачки пчелари не могу довољно да се нахвале гостољубља мађарског.

У недељу 1. септембра отворена је свечано скупштина у жупанијској сали а отворио ју је Dr. Дарањи министар за пољску привреду. Немци кажу: где у Австрији или Немачкој путује министар 6 сахата на брзом возу да отвара пчеларску скупштину и да ју поздраве?

Барон Бела Амбрози као председник приређивачког одбора поздравља министра као протектора, који је много допринео овом састанку моралном и материјалном потпором и истиче друге његове заслуге за пчеларство и жели му од Бога живота за добро и напредак земље.

На то је одговорио министар крпким говором, у коме је рекао да се у последње доба почело радити на развиту пчеларства, али то нека се сматра тек као почетак. Препоручује да се поздрави министар председник, који се радује овом састанку. Поздравља Немце и хвали њихове врлине, истиче равноправност свих народности у Угарској, јер свих се тиче овај конгрес. Завршује поздравом гостију са стране.

Овај говор, т. ј. поздрав (на мађарском језику) отпоздрављен је бурним усклицима а доцније кад је штампан у новинама на немачком језику проопратили су га неки Немци са усклицима и знацима питања.

После још неких поздрава и отпоздрава говорио је *Др. Берзон*. Хвале му ревност и слободу да се усудио као старац од 92 године на такав пут и такав посао али му не хвале предавања.

За тим је отворио министар изложбу.

Да ли је субјективно или не, не знам, али Немци кажу да није била особита.

Кажу да је у Фридланду и Лајпи (В. Leira) у Чешкој била изложба *далеко* величанственија и поучнија.

Не ћемо ређати шта је било на изложби, но рећи ћемо да су се истакли предмети које је изложила школа у Геделу и Барон Б. Амбрози.

Тога дана у подне давао је свечан ручак у част министру владика Дежефи, на који су били позвани и знаменитији пчелари а све пчеларе је поздравио посланицом на мађарском и немачком језику. У вече је био банкет, који је приредило друштво за пољску привреду у част Бар. Беле Амброзија као свога дугогодишњег председника а на којем су учествовали и пчелари.

У понедељак 1. септ. држана су предавања од којих се истичу као вредна само: Г. Лихтентелера о „пчелињој куги“ и В. Гинтера о „утечају прихрањивања са шећером на стварање воска“. Предавање Берзово: „Шта доноси највише меда“ куде са свих страна а особито што вечито потезе врлине своје кошнице и напада друге пчеларе (особито Герстунга). Један немачки пчелар уз своју критику додаје: „Није за осуду овај стари господин (Берзон) него само они, који ову сцену сличну идолопоклонству стварају тиме што га пуштају да говори.“

Осуђују што су неки пчелари једног критичара Ђерзоновог ућуткали и тако рећи нису му дали говорити.

А. Алфонзо говорио је на основу Лихтентелерова предавања „о пчелињој куги“: „о прихрањивању шећером“ но заишао је у страну тврдећи да пчелама шкоди прихрањивање шећером у јесен, јер овако прихрањивање се не може препоручити само у пролеће кад има легла.

Бар. Бела Амвроси говорио је о томе како да се поправи пчелиња паша па је препоручио фацелију.

Белнер је допунио ово предавање.

Тога дана у подне давао је свима пчеларима у част свечан ручак (било је 400 гостију) Бар. Б. Амвроси о свом трошку, а у вече била је забава којом приликом је опет Б. Б. Амвроси предао златан скупочен сат Дру Ђерзону за спомен на боравак у Темишвару.

У уторак 2. септ. на предлог Бека (Dr Ritter von Beck) буде установљено да се 1904. г. састане скупштина у Дорнбирну у Форалбергу.

На предлог председника Dr. Кил (Kühl) буде за велике заслуге на пољу пчеларства једногласно изабран за почасног члана скупштине нем. аустр. и угар. пчелара и буде бурно поздрављен.

За угарског председника скупштине изабран је досадашњи председник Исидор пл. Мадаи.

После још неких предавања и после позива председникова на скупштину 1903. г. у *Штрасбург* заврши председник скупштину са речима захвалности.

После свршеног конгреса одоше пчелари на добро Б. Б. Амвросија у (Темеш Ђармата) где су му разгледали грдан пчелињак, дивну башту и виноград. Отуда одоше у Херкулес-бању, па до Оршаве, Демир Капије, на острво Ада-Кале. а отуда у Будимпешту па у Геделе. Пчеларска школа у Геделу изненадила је све пчеларе и признају сви хвалу онима који су то створили. Немци желе да тако шта виде и у Немачкој.

Ив. Маширевић.



— *Мoj наѠин пѠеларенја и Ѡjegови успjesи.* По Emilu Preissu. (Drugo izdanje od god. 1900.) priredio Miloš J. Ljubić ravnatelj više devojaѠke škole i tajnik vinkovaѠke gospodarske podruŠnice. Sa 17 slika. Prodaje se po 2 K. Tiskara Drag. Laubenr, Vinkovci.

У овој књижи је начин Прајсова пѠеларења тако комплициран, да се таким пѠеларењем могу бавити само они, који располажу многим временом. А вријеме је новац, зато тако пѠеларење није за сељака, који има преко љета толико послова да не зна куда ће прије. Иначе је књига с разумијевањем преведена и ми преводиочев труд похваљујемо.

Руска пѠеларска литература. *АндріјшевѠ, А.* Руководство къ разумному пѠеловодству, съ приложеніемъ календаря и таблицы пѠеловодства, съ 217. рис. въ текстѠ Кіевъ, 1900. г. (Р. 1·20).

БесѠды по пѠеловодству. С. Е. К-овъ. Спб. 1897. (Р. 0·10).

БуглеровѠ, А. М. Какъ водить пѠель. Спб. 1898. (Р. 0·10).

— Правильное (раціональное) пѠеловодство, его выгодность, его задачи и средства. Спб. 1898. (Р. 0·03).

— ПѠела, ея жизнь и главныя правила таковаго пѠеловод. Крат. руковод. для пѠеляковъ. Спб. 1899. (Р. 0·60).

Веселицкій, Н. свящ. Простое руководство къ разумному пѠеловодству. Казань. 1897. (Р. 0·30).

Гринсва, М. ПѠеловодство. Кіев. 1893. (Р. 0·55).

ЗубаровѠ, А. Азбука пѠеляка (Естественныя основы пѠеловодства). Спб. 1898. (Р. 0·50).

— ПѠеловодство, посвященное сельскимъ учителямъ. 3. Спб. 1900. (Р. 1·50).

Какъ водить пѠель. По руководству извѠстнаго пѠеловода священника А. И. Успенскаго. М. 1895. (Р. 0·15).

КирстенѠ, Г. ПѠеловодство. Перев. съ нѠмецк. под ред. Л. А. ПотѠхина. Спб. 1896. (Р. 0·50).

КованѠ, Т. Медоносная пѠела. Переводъ съ англ. Л. ПотѠхина. съ 72. рис. Спб. 1895. (Р. 1·—).

Красноперов С. Про пѠель, ихъ жилища и уходъ, за ними по правиламъ пѠеловодной науки. Съ рис. М. 1898. (Р. 0·25).

— Пчелиный уставъ или уходъ за пчелами по правиламъ пчеловодн. науки. Руководство для пчеляковъ. Съ 9ю рис. М. 1897. (Р. 0·20).

Букъ, А. Спутникъ пчеловода или руководство къ веден. пасѣки. Съ 173. рис. въ текстѣ. Спб. 1899. (Р. 2·—).

Кунаховичъ, А. Пчела и пчеловодство. Общедоступный курс пчеловодства для начинающихъ пчеловодовъ. Съ 76. рисун. въ текстѣ. Спб. 1900. (Р. 0·75).

Лайансъ, Г. Меловое питье. Перев. А. Зубарева. Спб. 1896. (Р. 0·20).

Ореклингъ, П. Изъ жизни пчель. Чтеніе для юношества и народа. Съ рисунк. Спб. 1897. (Р. 0·15).

Поповъ, А. Простое пчеловодство какъ отрасль сельскаго хозяйства въ среднѣй полосѣ Европ. Росіи. Спб. 1898. (Р. 0·20).

Потѣхинъ, Л. Бесѣды по пчеловодству. Съ 10ю рисун. Спб. 1896. (Р. 0·30).

— Краткій учебникъ пчеловодства. Съ 54 рис. въ текстѣ. Спб. 1897. (Р. 0·30).

— Новый улей А. Дубини, устройство его и уходъ въ немъ за пчелами. Съ 11-ю рис. въ текстѣ. Спб. 1895. (Р. 0·30).

— Переходъ къ рамочнымъ улямъ. Устройство пасѣки на разумныхъ началахъ. Съ 11-ю рис. Спб. 1896. (Р. 0·30).

— Пчелы и уходъ съ ними въ неразборн. уляхъ. Спб. 187. (Р. 0 10).

— Учебникъ пчеловодства. Съ 108 рис. и сравнит. табл. размѣровъ улевихъ рамокъ въ натуральную величину. Спб. 1902. (Р. 0·60).

Прокоповичъ, П. И. Школа пчеловожденія. Практич. руковод. къ изученію жизни пчель. М. 1874. (Р. 2·50).

Успенскій, А. Пчеловодство-самучитель. Тула, 1898. (Р. 1·—).

— Пчеловодство для школъ и народа чисто практическое, упрощенное и удешевленное. Тула, 1897, (Р. 0 25).

— Улей колода приспособл. для избѣженія пчелобитства для медоваго пчеловодства, для простыхъ искусств. роевъ и для разныхъ удобствъ водить пчель. Тула 1896. (Р. 0·10).

Цесельскій, Т. проф. Пчеловодство основанное на наукѣ и многолѣтнѣй практикѣ, или доходное пасѣчное хозяйство. Часть I. Природа пчелъ. 57 рисун. Казань. 1899. (Р. 1. —).

Шимановскій, В. Пасѣвка при народной школѣ. Спб. 1895. (Р. 0.30).

Койранскій Dr. З. Русеконѣмецкій слововарь. Leipzig. (М. 2.60).

Српска пчеларска задруга у Руми.

Управни одбор

„Српске пчеларске задруге у Руми“ држао је 31. октобра (13. нов.) ванредну седницу под председништвом г. Дра Јована Шевића а у присуству седам чланова и решио ове предмете: Прочитан је извештај тајников са предлогом, да задруга преузме од 1. јануара издавање „Срп. Пчелара.“ Једногласно је закључено преузети издавање са 1. јануаром 1903. године. — Примљен је за члана Миливоје Тадић из Черевиха рачунајући му чланарину од 1. јануара 1903. године. — Семе од фацилије разаслаће се члановима, који се пријаве са нарудбином до 15. јануара. — Изречена је у записник благодарност игуману Врдњачком г. Сергији Попићу за 45 комада коља за дрвеће у пчеларском врту. — Градитељу дома издаће се положени вадјум. — Узет је на знање допис централнога пчеларскога друштва Австрвијскога у Бечу, у коме истиче радост, што ће и српски пчелари на изложби учествовати.

Упозоравају се чланови „Српске пчеларске задруге“, који желе имати семена од *фацилије** да се потписаној управи до 15. јануара 1903. пријаве. Каснијим порудбинама не ће се моћи удовољити.

У п р а в а

„Српске пчеларске задруге у Руми“

Позивају се сви чланови „Српске пчеларске задруге“, да потписаној управи једну круну пошаљу у име 13. 14. и 15. броја „Српског Пчелара“, којима је бројевима ова 1902. година допуњена, како би се од 1. јануара у будуће чланарина рачунати могла. Тим више је управа принуђена укинути овај дуг,

* Види у прошлом (14.) броју чланак: „Пчелиња паша“.

а такођер и неуплаћену чланарину, јер ће са 1. јануаром 1903. године преузети издавање „Српскога Пчелара“. Ко свој дуг до краја о. г. не уплати обуставиће му се лист а тражбина утерати на излишан трошак дотичнога дужника.

У права

„Српске пчеларске задруге у Руми.“

П а б и р ц и

*** * * Шта треба с пролећа знати о свакој кошници?** 1. Има ли матицу или не; колико је матица стара, каква је била прошле године. 2. Колико има легла. 3. Какво је саће, старо или младо, да ли само са радиличким ћелицама или је помешано са трutowским. 4. Колико има меда и рђе. 5. Је ли здрава или није. 6. Колико има народа т. ј. да ли је јака или слаба. То све испиши са кратким знацима на чисту круту хартију на остави у кошницу а на крају године скупи све те карте са белешкама на их сложи. Тако ћеш имати годишњи дневник о стању кошница.

*** * * Који тон издаје пчела зујањем кад лети.** Пчела кад лети зуји у А тону а да се изведе тај тон мора крилима извести 440 трептања у секунду. Обична муха зуји у Б тону због чега изведе крилима 335 трептања у секунду.

*** * * Лек против нервозности.** Једна американска госпођа препоручује као најбољи лек против нервозности пчеларство, јер оно у свежем ваздуху разаноћава човека и привлачи мисли и пажњу човеку на себе а свакидање мисли које умарају човека иду у заборав. Има и наших пчелара који су то искусили.

Пчеле на ћаби У мјесецу августу одем у пчелињак, да прегледам кошнице, те прегледајући наиђем на једну плетару, у којој нисам ни једне пчеле нашао, а била ми је прије тога прилично јака и за времена два роја пустила, (али пошто ми није пчелињак у Сарајеву, то ређе пута одем, да га обиђем) — те ми мати каже, да има већ шест дана како их је нестало, т. ј. од 13. августа, те узмем кошницу и прегледам, меда није било у њој а саће је сасвим чисто остало без икаква квара.

И тако је уклонио с мјеста, али након 19 дана нешто се бијашу узрујале, мати изађе да види шта је, а на мјесту одакле сам уклонио празну кошницу лежи хрпа пчела, те да види да ли је и матица с њима и нађе је те узме ону исту кошницу и постави на њих, те тако оне наставе надаље свој рад. Али пошто је било касно

у јесен то нису могли себи зимницу нанијети него сам их с другом спојио.

Долазио сам у разговор с неким нашим сеоским пчеларама у ствари ове кошнице, и од свакога сам добио одговор: „Биле су на ђаби, на хаџилуку“, те сам због тога и дао овој биљешци натпис: „Пчеле на ђаби.“

Сарајево

Р. Васиљевић.

* * * **Госп. Милован Р. Маринковић** доскора председник Београдске опћине, познати пријатељ пчеларства недавно је постао министар финансија. Честитамо!

О д г о в о р и

Г. Вилко Лавогер — Зајезда. Ви сте измирили претплату за целу ову годину до 1. јануара 1903. и преостаје једна круна која ће вам се у добро уписати за 1903. год. За Ричеову пресу добићете писмен одговор. Поздрав!

Г. М. Н. К. Ја подносим оставку на учитељству пчеларства у манастирима. То чиним што нисам рад да понесем одговорност за неуспех управо за туђ немар а од своје сам стране доста и учинио. о томе имам довољно доказа, нека покуша и други наставити овај лепо замишљан рад, можда ће и боље године настати да се унапреди још боље пчеларство у манастирима. Но у напред ти напомињем да ће се унапредити тамо где и сада добро стоји, јер ту је добра воља, али где не буде воље, бадава. Поздравље!

Одг. ур.

Садржај 13. 14. и 15. броја.

(Додатак садржају VI. год.)

1. ЧЛАНЦИ:

Како мисле младопчелари о друштву пчелињем? — Јов. Живановић стр. 190, 205.

Пчелиња паша — Ив. Маширевић, стр. 208, 225.

Ко може пчеларити? — Ив. Каменар, стр. 212.

Матицу хране пчеле — Јов. Живановић стр. 223.

2. РАЗНИ ЧЛАНЦИ.

Читаоцима на знање. Од уредништва стр. 189, 221.

Otvoreno pismo gosp. Miji pl. Kosu uredniku „Hrv. seoskog pčelara“ u Imbriovcu — Pavao Jerman, стр. 215.

47. скупштина немачких, австријских и угарских пчелара у Темпшвару — Ив. Маширевић, стр. 228.

3. СРП. ПЧ. ЗАДРУГА У РУМИ:

Извештај управног одбора о раду и напретку у 1901/1902. године стр. 197.

Четврта редовна скупштина „Срп. пч. задруге“ стр. 200.

• Извештај о седници управног одбора од 25. септ. (8. окт.) стр. 217.

Извештај о седници управног одбора од 31. окт. 13. нов.) стр. 233.

КЊИЖЕВНОСТ :

Рад V. гл. скупштине савеза срп. земљорад. задруге, стр. 203.

Србобран календар, стр. 203

Пољска привреда кратак уџбеник за школу од Паје П. Тодоровића.
стр. 218.

Pčelarstvo sastavio Ivan Sitarić, стр. 218.

Мож наћин пчеларенја и његови успјеси. По Emilu Preissu priredio Miloš
J. Ljubić, стр. 231.

Руска пчеларска литература, стр. 231.

Пабирци: стр. 203, 218, 234.

Одговори: стр. 219, 235.

● ЈЕФТИНИ ОГЛАСИ! ●

„Српски Пчелар“ који иде у све српске крајеве и у све слојеве српскога народа врло је погодан за разне огласе.

Мали огласи стају 16 потура од реда ситним (гармонд) словима, једна цела страна (187 □ см.) (у једном броју) стаје 6 круна, по стране 3 круне 20 пот., четвртина стране 1 круна 60 пот.

Ко понавља свој оглас бар у три броја добива 20 % попушта, ко понавља оглас најмање кроз шест бројева добива 25 % попушта. Претплатници „Српског Пчелара“ и чланови „Српске пчеларске задруге у Руми“ добивају за сваки оглас који се ма и једанпут штампа 40 %, који се три пута штампа 25 %, а шест пута 30 % попушта.

Новац за огласе има се унапред послати. Огласи се шаљу на уредништво „Српскога Пчелара“ у Карловцима (Срем).

Чланови оснивачи „Српске пчеларске задруге у Руми“ плаћају једанпут за увек 50 круна, а редовни чланови I. реда 6 круна годишње; добивају једни и други лист бесплатно а чланарину нека шаљу „Управи Српске пчеларске задруге у Руми“.

- Претилату за Србију прима Пчеларско-воћарска задруга
у Београду.

Власници Јован Живановић и Иван Маширевић.

Штампа Српске Манастирске Штампарије, 1902. — 623.

