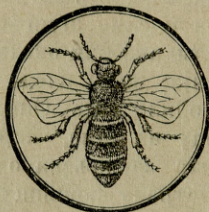


Излази месечно једанпут.

У Ср. Карловцима I. марта године 1906.

СРПСКИ ПЧЕЛАР



ИЛУСТРОВАН ОРГАН „СРПСКЕ ПЧЕЛАРСКЕ ЗАДРУГЕ“

ЗАШТИТНИК ЛИСТУ

Његова Светост Патријарах српски

Георгије Бранковић

УРЕДНИК

Јован Живановић

Бр. 3.

Чланови оснивачи „Српске пчеларске задруге у Руми“ плаћају једанпут за увек 50 круна, а редовни чланови I. реда 6 круна годишње; добивају једни и други лист бесплатно, а чланарину нека шаљу: „Управи српске пчеларске задруге у Руми“. Који нису чланови задруге а желе имати лист плаћају 6 Круна претплате.

Година
X.

Пчеларски календар.

Јануар и Фебруар.



ово доба биљка спава мртвим сном, а и живот пчелињи налази се на најнижем ступњу. Када се пажљиво приближимо кошници, учиниће нам се као да у њој нема ни трага од живота или бар да и пчела најдубљим сном спава. Али ако се непажљиво очешемо о кошницу, или ма и најмање куцнемо по њој, уверићемо се, да пчела зими не спава као неке животиње, које у несвесном стању проведу зиму.

У томе стању, када је живот пчелињи на најнижем ступњу, поред добра меда и довољно свежа ваздуха, најпотребнији је пчелама мир. Ако то троје пчеле имају, не морамо се бринути и страховати: шта нам за време најљуће зиме пчеле раде и

како ће дочекати пролеће? Па зато, ко је узимио пчеле на доброме меду, нема у јануару на пчелињаку друга посла осим да настоји, да пчеле имају задоста свежа ваздуха, и да уклања и гони са пчелињака све што би му пчеле узнемиривало, као: разне птице, псе, мачке, мишеве, домаћу живину и т. д. И јача лупа у суседству не узнемирује зими пчеле толико, колико и мала лупа, клобарање, па и само шушкање по кошницама.

Не треба се бринути ако нам пчеле преко зиме не излећу. Има пчеларских извештаја, како пчеле по 150 дана нису излетале, па им ништа шкодило није. Оне кошнице најмање меда потроше и најбоље изиду из зиме, које преко зиме најмање излећу. Зато нека су лета заклоњена од сунца, а још боље ће бити, ако целу предњу страну кошнице заклонимо заклоном од дасака. Даске не дају да се кошница брзо од сунца загреје, јер када се кошница угреје, пчеле излећу, ма да је само лето и заклоњено од сунца. Како се праве ти заклони за кошнице, биће говора у посебном чланчићу.

Што је зима постојанија, тиме боље за пчеле. Сувише мекана зима, која допушта пчелама да сваки час излећу није добра за пчеле. Док пчеле мирују, мирује и матица, а чим пчеле уграбе дан за опћи излет, почиње и матица лећи.

Од кошнице, које мора пчелар у јануару да прихрањује, не може се многоме надати.

У Фебруару имају готово све кошнице легла. Што је у кошницама више легла, тим треба пчелама више течна меда, а ако је мед ушећерен још и воде. Ако је којој кошници јако мед ушећерен или ако јој је нестало меда, мора јој се додати меда у саћу. Најбоље је додати поклопљен мед, јер течан мед изазива матицу на лежење. Ако је сат са медом јако хладан, треба га смлачати, а метнућемо га у кошницу сасвим до сата на којем су пчеле, да могу пчеле до меда доћи, ма било и хладно време.

Будући има легла у кошницама, пчеле ће за лепих и топлих дана излетати и гражити воде. Зато треба по пчелињаку и око пчелињака на сунчаним местима понамештати појила, како би пчеле што лакше до воде дошле, јер вода стаје главе многу пчелу, а у ово доба године је свака пчела потребна и скупа. Што се појила раније понамештају, боље ће се пчеле на њих научити. (Види засебан чланак у овом броју „Појила“.)

Када су лепи дани, може се пчелама поред воде давати бела брашна у саћу или плигким судовима. Брашно нигда није оно што цветни прах, али је боље него ништа. Осим тога, сабирањем брашна пчеле се забаве, па не насрћу на туђе кошнице.

Ако која кошница не ће после излета да се смири, него пчеле трчкају овамо овамо по седалу и око лета по кошници,

знак је иако не поуздан да је кошница безматка. Ту кошницу треба забележити, па је касније са суседном кошницом спојити.

Ако је на којој кошници седало и лето искаљано мрким мрљама, знак је, да имају пчеле срдобољу. Пчеле у тој кошници треба прихранити млаким течним месом, а када се укаже леп и топал дан, нагонити на излет. Ако је болест јако отела мах и друштво сасвим малаксало, не треба се мучити око ње, а матицу, која не болује од срдобоље треба узети и дати којем безматку.

Мртву кошницу треба одмах са пчелињака уклонити, или јој лето и све пукотине добро затворити.

Кошнице, које хоћемо да на близу пренесемо, треба пренети пре него што почну пчеле летети, јер иначе ће се враћати на своје старо место. Исто то важи и за кошнице, које купујемо са суседних пчелињака, који нису барем $\frac{1}{2}$ сахата далеко.

Благо кошницама из којих пчеле у овим месецима што ређе излећу, и око којих нема пчелар у то доба посла.

Ваља читати пчеларске књиге и новине и наручивати кошнице и потребне справе.

Ђ. К.

Март.

Све топлији сунчани зраци пробудили су многи цветак из зимњег сна, па и вредна пчела полеће, да својим умилним зујањем пожели добро јутро својем најмилијем другу — цвету.

У гдекојим крајевима има у марту већ лепе паше. Пчелица граби прилику да се надише свежа ваздуха, па весело лети прво изнад своје кошнице а ако има паше отискује се и даље.

Најљућа зима је прошла, али зато није пчелар сву бригу пребринуо, јер сада се легло све већма шири, које му треба сваки дан све више хране, па су пчеле приморане на излет више пута и по рђавом времену. Зимус су пчеле требале врло мало хране, могле су лепо живети и о шећеру, али сада треба пчеле да имају задоста хране и то не шећера, него добра меда, јер шећер није храна за уљеве. Ако пчелару његова књига каже, да је која кошница узимљена на мало меда, нека јој одмах дода задоста добра меда, јер паша је још послаба, а и превртљиви март може пчеле за дуже време сабити у кошницу. Кошнице морају сада имати обилно меда, јер које кошнице у марту и априлу гладују, тима се то целе године познаје, те кошнице нигда не ће стићи оне, које су у то доба имале задоста меда.

По зуци, излетању и долетању пчела, и по ипчишћеном труњу из кошница, готово засигурно може познати пчелар каква је која кошница, мада је и не отвара.

Која кошница има жив лет те пчеле весело одлећу и долећу са гађицама а пред вече се лепо смире, знак је да је

кошница у реду. Ако ли која кошница има мртав лет, па пчеле мртво једна по једна излећу на пашу, те се враћају без гаћица или са врло малим гаћицама, а у вече не ће да се смире него миле споља по кошници, значи да је кошница безматка. Нађе ли се у труњу међу мртвим пчелама и матица, још смо сигурнији да кошница нема матицу. Мали трутићи и трутовско легло на патосу кошнице говоре нам да је у кошници трутовњача (матица која леже само трутове) или да су се појавиле већ назовиматице (пчеле које легу трутове). Такове сумњиве кошнице треба или одмах отворити и прегледати, или их барем забележити, да их првом приликом прегледамо, међу тим лета им треба јако стеснити да их сачувамо од туђица.

Када отворимо сумњиву кошницу, па видимо у њој матицу, али ни мало легла, значи да је матица јалова, чистац. Таку матицу треба одмах убити. А ако не нађемо у кошници ни легла ни матице, значи да је кошница прави безматка. Нађемо ли у кошници матицу и рђав црв т. ј. легло у пчелињим ћелицама, али поклопљено испупченим поклопцима, значи да је матица постала трутовњача т. ј. леже трута у пчелиње саће, јер јој је нестало трутовскога семена у семењачи, па није кадра да јаја оплоди, и ту матицу треба одмах убити. У свима набројаним случајевима друштва су обично слаба, за то се не треба око њих мучити, него их спојити са слабицама. — Даље, можемо у којој сумњивој кошници да не нађемо матице, али да нађемо залежене трутове у трутовском саћу, или ако нема у кошници трутовског саћа, хоће да буде и рђава црва, мада нема као што рекосмо у кошници трутовњаче, у томе случају легу трутове и рђава црва назовиматице (обичне пчеле које носе трутовска јаја). О разлици између рђава црва којега леже трутовњача и којега легу назовиматице, биће говора у посебном чланку. У овом месецу тешко је такој кошници помоћи, зато треба кошницу клонити са њена места, а пчеле истрести на земљу и пустити да се разиђу по другим кошницама. Ако је трутовско легло поклопљено, треба главе трутовима посећи, па те оквире разделити другим кошницама, да их ишчисте.

Ако је која кошница друштвом јака, па не ћемо да је спојимо, можемо је одржати до априла, па тада јој дати сат са јајима и врло младим леглом да изведе себи матицу. Чим има на пчелињаку трутова, може се безматцима помоћи а да их не спајамо.

Забележити треба и ону кошницу, у којој још матица леже пчелу, али врло раштркано. Та матица губи своју плодovitост, па је треба у априлу избацити.

Кошнице, које нису преслабе, не треба спајати, него ће их пчелар у априлу додавањем зрела легла из сувише јаких кошница, подићи на снагу. Боље је појачавањем слабицу подићи на снагу, него је спојити.

Кошнице се могу спојити на разне начине, о којима ћемо говорити на другом месту. Најбрже се а сигурно у ово доба два слаба друштва споје, ако између њих метнемо сат са отклопљеним медом, а кошницу добро накадимо. Разуме се да се једна матица мора уклонити, ако случајно обе кошнице које спајамо имају матицу, а ону матицу која остаје у кошници, добро је за сваки случај затворити 24 сах. у кавешчић. Спајати треба у вече.

Пчелама треба све више воде, зато појила морају бити наменштена по пчелињаку.

Срдобоље се све мање морамо плашити, јер су излети све чешћи. Које пчеле нису сасвим пропале од срдобоље и саме ће сада оздравити.

Лета треба да су стешњена, јер на сваком пчелињаку има у ово доба туђица. Што је пчелињак већи, и туђица је више, јер туђице су обично пчеле са истога пчелињака, а не увек са туђег, као што многи мисле. Туђице се познају по немирном лету, друкчијој зуди, опруженим ногама и по томе што када лете не држе труп положено, него више усправно. Која кошница има ујутро и увече жив лет док остале кошнице мирују, а уз то пред летом искошене пчеле, значи да су је напале туђице. Ако туђице нису отеле маха и ако је кошница јака, помоћи ћемо јој ако јако стеснимо лето. Иначе мораје се однети у мрачну стају или на даљи пчелињак, а на њено место метнути празну кошницу.

За које смо кошнице сигурни да су добре и у пуном реду не треба их отварати, Једино ако хоће пчелар да олакша пчебама посао, нека куком ишчисти патосе кошница и то пре него што почну пчеле излетати, јер када се већ пчеле спусте на патос, многу би пчелу убили или осакатили, када би куку у кошницу турали.

Хладни ветрови побацају силну пчелу на хладну земљу. зато је добро да је пчелињак још посут сламом, сухим лишћем и т. д. Ако не можемо у пољу својим пчелама помоћи, али бар у пчелињаку треба на све могуће начине гледати да их што више од пропасти спасемо.

Б. К.



Ханеманова решетка.

Ohne Weide helfen keine Künsteleien.

Наставак.

J a n s c h a.

Осим свега тога има важна тачка у практично м пчеларењу, а то је: Како ће поступати пчелар за славне

паше? Шта ће радити с матицама, да не носе јаја сувише како би пчеле више меда навијеле. О тој важној тачци писаћемо ми и разложићемо како најпрактичнији и чувени пчелари мисле о томе, те ћемо видјети, да се не слажу међу собом баш у тој тачци.

Хајде! да видимо, шта ради *Берзон* у овом случају, како он пчелари за вријеме главне паше: Да не би пчеле преко мјере мед трошиле на легло, треба стати на пут прекомјерном ширењу легла у кошници, а тако исто по могућству треба препријечити да матица не носи трutowска јаја, јер на легло пчелеле троше силав мед. Треба дакле особито кад је бујна паша већ у средини, стати на пут леглу пчелињем, јер је ненаметно да се мед троши на ширење легла, на умножавање пчела, које нам више не могу користи донијети и које у неким крајевима пчелари гуше сумпором. Легло се може ограничити кад се плодиште дашчицом огради од медишта, или се леглу може сасвијем стати на пут кад се матица уклони из кошнице или кад се затвори. Матици, које не ћемо преко зиме оставити у кошници, можемо стражње ноге свезати и тијем ћемо јој стати на пут да не носи јаја, или ћемо је уклонити из кошнице, те ће пчеле извести себи младу матицу. Као се уклони матица из кошнице, пчеле ће више меда нанијети. То се види на безмацима, који, ако нијесу слаби, навијеће више меда него друге здраве кошнице.

Осим свега тога најбоље је пчеларити са талијанском пчелом, па онда не треба нам никакве мајсторије у кошници, којом би стајали на пут матици, да не носи прекомјерно јаја, да се легло сувише не шири по кошници на рачун меда. Тако *Берзон* препоручује своју талијанску пчелу. Тако *Берзон* каже, то је његово искуство, а ми се не слажемо с тијем. Матици везивати стражње ноге, то се зове икрати се пчеларења, дашчица, која дијели медиште од плодишта не вриједи ништа, а да је талијанска пчела тако вриједна, да ће стати на пут увијек својом вредноћом матици, да не носи прекомјерно јаја, те да стога не треба никакве мајсторије у кошници, којом би се стајало на пут прекомјерном

ширењу легла, јер ће без свега тога вапунити ипак све ћелице медом, ми просто не верујемо у таку преко-мјерну вредноћу талијанске пчеле. Што пак Берзон каже, да треба стати на пут леглу пчелињу у средини бујне паше, јер је непаметно, да се мед троши на ширење легла, на умножавање пчела, које нам више не могу користити довијети, ми на то велимо, да нам кошнице треба увијек да су јаке, па и у јесен треба матица да належе доста пчела младих, које ће моћи зиму издржати и пролећа дочекати и на нашу излијетати, јер маторе пчеле до прољећа поумиру и друштва остану слаба. Кад је бујна паша, па кад подуже траје, најјача друштва тако ослабе за неколико дана, да се човјек мора чудити и очајавати, како ће та друштва тако слаба моћи зиму прекужити. Зато ја не мећем Ханеманове рештке за вријеме бујне паше, јер онда би друштва још већма ослабила, и мање би меда до-вијела. За вријеме бујне паше немају мјеста никакве мајсторије у кошници. Нема мјеста по мојем искуству ни Ханеманова рештка. Стајати дакле леглу на пут, да се сувише не шири, по мојем искуству нема мјеста.

Берзон се дакле држао онога својега дијаманатскога правила, убијања или отклањања матица за вријеме главне паше. Зацијело није везивао стражње ноге матици, јер то би значило подмијевати се пчеларству, играти се пчеларења. И ја сам прије убијао матице за вријеме главне паше. То данас не радим више. Данас сам дошао до искуства, да кошнице требају да су за вријеме бујне паше врло јаке и да се с јаким кошницама, које имају матицу, може најбоље и најкорисније исцрпсти паша.

Сад прелазим на *Ф. С. Гинтера*, који се најмио 1848. г. код Бергенша за вртара, те му је био и изврстан помагач при пчеларењу. За њега је казао Бергенш, да је један од највећих мајстора садашњости, што се тиче пчеларења. Он данас живи само од пчеларења. Да видимо дакле шта он вели како треба пчеларити за вријеме главне паше. Гинтер је пчеларио са свакојаким кошницама, са великим оквирима и са малим оквирима,

па каже: Ја нијесам опазио никакве разлике у добитку пчеларећи с великим и с малим кошницама. Ако је година била добра, било је меда и у великим и малим оквирима. Али ипак до паше стоји с каквим ћемо кошницама пчеларити. Прије тридесет година биле су положене кошнице врло добре, али будући да се паше измијениле, јер се много којешта не сије више, то ме више положене кошнице не задовољавају. При данашњој паши усправљене кошнице једну трећину меда више донесу него положене. Ја сам пчеларио и са Гравенхорстовим кошницама и кад је у свијем другим кошницама било меда, у Гравенхорстовим није било ништа. Тијем не ћу да кажем да то мора бити и на другим мјестима. До паше стоји, какве ћемо кошнице употребљавати. Тако данас у мојем крају не вриједи ништа, а тамо у оном крају, гдје је постала, изврсна је кошница. Напошљетку говори Гинтер и о Ханемановој решеди, па каже: Једанпут је трајала паша само десет дана. У којима је кошницама била *Ханеманова решетка*, у тијем је било и меда, а у којима није било Ханеманове решетке, сав је мед протрошен на легло. Шта ће рећи г. Деан на то? Гинтер, који педесет и седам година пчелари, искусио је, да без Ханеманове решетке не би добио ништа меда, дакле да је Ханеманова решетка врло корисна справа при пчеларењу. Али при свем том, што Гинтер хвали Ханеманову решетку, нијесмо ми начисто о њој, јер има пчелара, који уживају исти глас као и Гинтер, па нијесу дошли до тога резултата, до којег је дошао Гинтер, што се тиче Ханеманове решетке. Тако *Гравенхорст*, један од најпрактичнијих пчелара њемачки сасвијем је другог мишљења од Гинтера, што се тиче Ханеманове решетке. За Гравенхорста је казао некад Бергешп: *Verspricht sehr viel zu leisten*, а ми можемо данас за њега казати, да је био најпрактичнији пчелар њемачки и да је од пчеларства живио као што смо казали и за Гинтера. Он пише о тачци, о којој овдје говоримо, отприлике овако: Да бисмо некорисном, сувишном лежењу стали на пут, те да бисмо тијем више меда добили, различна се средства употребљавају. Њеки пчелари у

почетку паше ухвате матицу, затворе је на дуже времена или је сасвијем из кошнице избаце. Не гледајући на ужасан посао, кад се јаком друштву хвата матица, у више случајева не испада тај посао за руком, а и посао са хватањем матица није још ни свршен, јер девети или десети дан, како смо матицу затворили или ухватили, морају се сви матичњаци до једнога покидати, да не би се народ ројио. Даље треба знати, да само друштва с матицом сабирају мед, а безмаци више сабирају цвјетни прашак. Затворене и опет друштву пуштене матице често бивају неплодне, јер затвор угјече врло рђаво на њих. Још је друга незгода ту, што такви безмаци врло тешко добивају матицу. Због тога њеки пчелари помажу се на други начин. Они одвајају медиште од плодишта дашницом, коју пробуде на више мјеста, али кроз те рупе прође и матица за пчелама у медиште.

Будући пак да све ове напразе остају без жељена успјеха, то се прије њеколико година њешто изумјело за овај случај, од чега се много очекивало. То је Ханеманова решетка, која долази између медишта и плодишта. Али и та се справа показала као врло недовољна. Резултати, које мисле њеки пчелари да су извели, добили, почивају по мишљењу мојем на обмани. Ја сам у друштву са својим пријатељима правио многе покушаје са Ханемановом решетком, јер сам искрено желио, да се добра страна Ханеманове решетке докаже. Али сви покушаји дадоше нам увјерење, да је Ханеманова решетка за пчеле справа за мучење, која при бујној паши више штоди, више штете носи, него што помаже. Ипак ја не ћу никога одвраћати да покуша пчеларити с Ханемановом решетком, јер се она може уметнути у сваку кошницу.

Тако пише Гравенхорст о Ханемановој решеди. Па шта чини он, да матица не леже по цијелој кошници? Он меће два сата с медом једно до другог између медишта и плодишта или два стара вјештачка сата. Али и за то не стоји он добар да не ће матица пријећи преко тијех сагова у медиште. Он много и не полаже на то.

Њему не треба никакве преграде, њему не треба Ханеманове решетке. Њему је главно да удеси своја друштва, своје кошнице за главну пашу и како их он удеси, онда им не треба Ханеманова решетка.

Испоредимо ли пчеларење Гинтера са Гравенхорстовим, онда видимо двије противности, што се тиче Ханеманове решетке. Те противности долазе од различите паше. Ја држим да Гравенхорст у својем крају има бољу пашу, зато му и не треба Ханеманова решетка, шта више још му је од штете, кад би је метао у кошнице.

А. Алберти је познат као изврстан пчелар са своје књиге о пчеларству и са своје кошнице (*Blätterstock*), која је једна од најбољих кошница. Он је први био објавио Ханеманову решетку у Европи у пчеларским новинама што су излазиле у Ајхштету и први је почео правити Ханеманову решетку изумјевши њеко длијето за прављење Ханеманове решетке. Он вели за Ханеманову решетку да није истина да пчеле крзају крила провлачећи се кроз њу, ако су само рупе изглачане као што треба. Даље говори он о наши овако: Ако је паша бујна, онда се не треба бојати од прекомјернога легла и преграду између медишта и плодишта треба извадити. Кад је бујна паша, онда се догађа, да пчеле напуне све ћелице медом, из којих су изашле пчеле тако, да матица нема нигдје да свесе јаја. Сасвијем се друкчије мора поступати кад је мршава паша, а матица јако леже. Онда је безувјетно потребно, да се метне преграда између медишта и плодишта, јер ће иначе прекомјерно легло сав мед потрошити. Ако није у изгледу јесења паша, онда се мора плодиште и сузити. Тек у половини августа пуне се пчеле у цијело плодиште, да матица належе јаја, како би младе пчеле ушле у зиму, које су cadre зиму издржати. Хватање пак старих матица у јунију или у почетку јулија, да се ставе ширењу пчела на пут, а да се тијем добије што више меда (златно правило), одобравамо само, да се може чинити, гдје је матица сасвијем стара, па се жели младом замијенити. Али хватање матица за овај случај не може се за опће правило изети, јер овако обезматичене кошнице тешко до

бивају матице и док добију матице доста времена прође, те таке кошнице обично уђу слабе у зиму. Златно се правило не смије употријебити нипошто гдје паша пада у јесен, јер би кошнице ушле у зиму врло мршаве. Дакле пчелар мора знати наше своје околине.

Фридрих Фогел, за којег Берлепш каже, да је један од највећих мајстора у садашњости, говори о тачци, о којој пишемо, овако: Друштво пчелиње ради инстинктивно само за своју екзистенцију т. ј. сабира само за легло. Ако пчелар хоће да добије просјечни годишњи чисти приход од меда, то мора ако је достигао нормални број кошница сати на пут ројењу својих кошница, кад им да простора, да могу градити саће, да могу проширити кошнице своје, те да могу више меда сабрати, него што им је потребно за легло и живот њихов. Али раширивањем плодишта није сврха достигнута, јер пчеле често не напуне ћелице медом, него леглом. Мора се дакле дати простор сваком јаком народу, у којем ће пчеле истоваравати мед, а у који матица не ће моћи доспјети да носи јаја. Медиште је дакле битни дио кошнице. Ограничено медиште, које стоји у непосредној свези са плодиштем, безувјетно је потребно код свакога народа за вријеме кад матица највише леже. Каже се да пчеле за бујне паше напуне медом све ћелице, те да у то вријеме, кад матица и највише леже, није потребно ограничити медиште од плодишта. То није добро, јер док се год нагон за ројењем у пчела није угасио, дотле матица тражи ћелице трутовске, да у њих залеже, шта више радилице ваде мед напоље из ћелица трутовских, да би матица могла у њих залећи трутовска јаја. Али ако се нагон за ројењем угасио, и ако су пчеле трутове извукле из кошница, па ако удари опет бујна паша, то је онда не само некорисно него и штетно ограничавати медиште од плодишта, јер у то вријеме не леже више матица трутовских јаја, и пчеле сад посебно пуне трутовске ћелице медом. Из свега тога излази да медиште не смије бити ограничено стално даском од плодишта, него мора бити удешено тако, да се његова

непосредна свеза са плодиштем може кад треба уклонити, а кад опет треба уметнути.

На другом мјесту пише Фогел о овој ствари овако: Кад је бујна паша, ограничавати легло не само да није потребно, него је и штетно, јер тада пчеле граде саће марљиво и сабирају мед тако журно, да матица нема мјеста гдје да носи јаја. Али кад је мршава паша, онда треба стати на пут матици, да не носи јаја на штету меда, треба ограничити медиште од плодишта и одмах ће се видјети да у медишту има меда и при мршавој паши. Кошнице, у којима су матице од три године, треба обезматичити, па ћемо добити више меда него да их нијесмо обезматичили, а тијем смо још дошли до младих матица.

Напоменути морамо још да је Фогел изумио канал, по њему назван Фоглов канал, кроз који се пчеле провлаче из плодишта у медиште, али се тијем каналом често упути за пчелама и магица. те доспије у медиште.

Р. Даше, за којег Берлеиш каже, да је врло оштроуман човек и мајстор првога реда, живи од пчеларења и пчелари са стотинама кошница. О ономе, о чему пишемо, говори он овако: Кад је паша умјерена, онда треба легло ограничити, јер ће се иначе ширити здраво на штету меда, и пчеле не ће имати доста меда за зиму. Ограничавање легла бива кад се одвоји за себе медиште од плодишта. Ако је потребно може се плодиште још већма сузити, кад се изваде из њега оквири и метну у медиште. Кад је бујна паша, није потребно ограничавати плодишта, јер саме пчеле журним унашањем меда ограничавају легло, а најмање је потребно ограничавање легла код талијанске пчеле, која од природе раније престаје с лежењем и само је упућена на сабирање меда.

Наставиће се.

Јов. Живановић.



П о ј и л а .

Напред у календару смо казали, да пчелама треба све више воде што је у кошницама вишелегла, јер за спремање хране за уљеве треба пчелама поред меда и рђе још и воде, и то доста воде. Па будући воде у кошницама нема, а легло иште хране, то и пчеле морају да излећу често по ветру, киши па и снегу да би добавиле воду, ма их то и главе стало, што обично и бива, ако се пчелар за времена не побрине, те на згодна сунчана места не намести добра појила, где ће пчеле моћи брзо и лако до воде доћи. До гад има легла у кошницама, а то је до јесени, нужна су појила. Што је суша јача, то пчеле све већма падају на воду. За време јаке суше прошле године, видели смо у ливадама силество пчела где облећу и улазе ва воду у један метар дубоки студенац. Те пчеле беху са једног оближњег пчелињака у ливадама, а улазиле су у (бунар) студенац зато, што су канали у ливадама сасвим пресушили, а пчелар се није побринуо, да пчеле имају воде на пчелињаку. Да је силна пчела остала у хладном студенцу, не треба ни да напомињем. Овај нам случај јасно потврђује како пчеле ради воде и у пропаст иду, из чега закључити можемо, како је пчелама вода нужна.

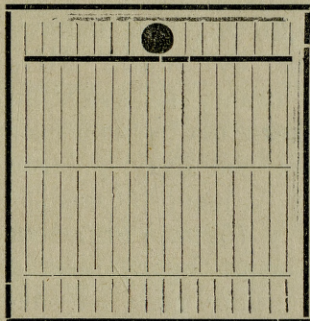
Појила има разне врсте. Сваки плитак суд са водом, по којој је поређано иверје, трска, кукурузовина, маховина и т. д. појило је за пчеле. Али ипак нису сва појила једнако добра и практична за свако доба године. Која су појила сасвим добра за пролеће, нису згодна и за лето, а која су добра за лето, нису згодна за пролеће када је време јако променљиво и када уме и лед да осваје на појилу.

За рано пролеће, када су јутра јако хладна и време непостојано, боља су појила, у којима нема много воде, да се пчеле не могу давити и смрзавати; а за лето, кад се на сунцу вода јако испарава, бољи су валови сводом, које не мора пчелар сваки час доливати.

За рано пролеће добро је појило и мокра даска.

Ако из пробушеног буренцета или повећег лонца пустимо да капље вода на косо подметнуту даску и да се по њој слива, ето нам згодно појило за пролеће. За лето овака појила нису, јер се даска брзо суши.

Боље и практичније појило за пролеће па и за лето можемо направити овако: узећемо једну дебљу даску око $\frac{1}{2}$ метра дугу и доста широку, па ћемо по њој ижлебити за 1 цм. дубоке бразде уздуж и попречно. Бразде ове, које ће бити као мали канали кроз које ће вода тећи, не смеју бити ижлебљени сасвим до краја даске, јер би вода из њих истекла, него морају бити нешто краћи од даске (види слику).



Жлебови који иду уздуж, нека су што чешћи, а попречно доста је направити 2—3, који ће дуже жлебове спајати, да вода може су да доспети. Да се даска од воде не би извила, треба да је прекована на две јаке пречаге од тврда дрвета. Тако удешену даску положићемо водоравно. За тим ћемо узети боцу од 2—3 литре а може бити и већа, напунићемо је воде, па ћемо је окренути грлом доле дакле тумбе, и метнути на спремљену водоравну даску, у којој смо издубили рупу широку, колики је грлић од боце, а дубоку као што су и жеебови у дасци. Вода ће из боце по мало се слуштати и разливати по свима жлебовима. Ако вода из боце не би хтела ићи, треба под грлић подметнути танко дрвце. Пчеле ће стајати на испушчена места и пити воду из жлеботина. Овака су појила врло добра, не морамо по њима ређати ни трску, ни кукурузовину ни маховину, нити морамо сваки час у њих воду доливати, а пчеле добивају из боце увек свеже а уз то млаке воде, јер се вода у боци на сунцу брзо угреје.

Ко нема оваку ижлебљену даску, може и од сваког лименог или дрвеног валова направити тако појило. Боца напуњена водом, метне се тумбе у валов и појило је

готово. Да вода лакше из боце тече, подметну се под грло воде, 2 врло танке дашчице. За овај посао узимају се боце, у којима се киселе паприке. Разуме се да по води морамо поређати треку или што год друго, као што ређамо и иначе по валовима без боце.

Обични валовчићи с водом најпростија су појила, која могу поднети и за пролеће и за лето, само што је време хладније мора вода бити гушће покривена. Јер на хладном дану, чим се је пчела поквасила, одмах се и укочила. Зато треба пчелар за хладних дана да обилази појила и избавља озебле пчеле, јер и привидно мртва пчела, када је метнемо на пригревицу, оживе и одлети у своју кошницу. У пролеће је боље покривати воду у валовима избушеном даском него другим стварима, само ове даске треба каткад променити, јер када се јако напију воде, потону или бар огрезну у води, па пчеле озебу када на таку мокру даску стану.

Воду у појилима треба мало осолити, а појила чисто држати. Што су врућине веће и вода се пре забајати. Појила треба понамештати рано с пролећа, пре него што се пчеле на којекаве बारे намаме. Што је пчелињак већи, треба да има и појила више размештених на сунчаним местима у пчелињаку и око пчелињака. Да се пчеле науче на појила, треба у почетку валове или даске намазати мало медом, воду не ваља медљати. — Пчелињак без појила одаје немарна пчелара.

Ђ. Коларовић.

П а б и р ц и.

× Тридесетогодишњицу пчеларења Јована Живановића пропратили су пријатељски ови пчеларски листови: *Prakticky radce včelarov*; *Včela Moravska*; *Česki včelar*; *Illustrierte Monatsblätter* (излазе у Клостернајбургу код Беча); *Allgemeine Zeitung für Bienenzucht* (излазе у Констанцу у Великом војводство Баденској).

— У ћелицу пчелињу стане 867 милиграма меда. Пчела треба шест пута да излети на пашу, да може напунити ћелицу медом. Сат у мојем оквиру (27×26 mm.) има 5000 ћелица, дакле стане у њега 1835 грама меда. Али може стати у мој оквир и двије

киле и двије и по киле и до три киле, кад пчеле продуже ћелице дуже, него што се обично пчелиње ћелице, да може више меда стаити у њих.

△ **Спробани лекови.** Жена познатог американског пчелара Дра Милера, изнела је пред пчеларе неколико — као што она каже — опробаних лекова, од којих ево и ми неке доносимо :

1. *Лек против назеба и катара.* Узми 1 велику кашику чиста истресана меда, исцеди сок од $\frac{1}{2}$ лимуна, прели кључалом водом и добро измешај. То је најбољи грог против назеба и катара. У вече пре него што ћеш лећи, испиј 1 чашу што топлијега тога грога, одмах лежи и добро се покриј. За десетак часака ознојићеш се на сву меру, и закратко не ће бити ни трага ни назебу ни катару.

2. *Лек против вратобоље, кашља и болесних плућа.* Узми мали лончић чиста меда, усни унутра још 1 велику кашику ситно-утуцане смоле од оморике (Fichte) и пусти да се та смеша добро на ватри истопи. Узимајући свакога сахата по 1 малу кашику од тога лека проћиће те вратобоља и кашаљ па и грудобоља.

3. *Лек за испуцане руке, усне и опечену кожу.* Узми 2 велике кашике меда, 1 кашику ситна камфора и мало парче воска. На ватри то све истопи и измешај, сасни у какву теглицу и остави да се охлади. Тиме је најбоље мазати испуцане руке, усне и опечена места. Завршујући своје рецепте каже г. Милерка: „о колика благодат лежи у меду, само када би је умели људи ценити!“

△ **Наши и врапци већ знају, да пчеле излучују восак из секотина на трбуху, дакле да је органски производат.** Код Немаца нашао се пчелар (Волф) да доказује, како пчеле и восак као и лем, прашак и нектар налазе и сабирају са биљака. Свашта! Да пчеле не сабирају восак и не доносе споља, него га излучују из својега тела, најлакше ћемо се уверити, ако пчеле затворимо у кошници и не пустимо да излеђу, а уз то их добро прихрањујемо. Пчеле ће живоградити саће, мада су затворене и мада не могу доћи до биљака.



За све што се тиче администрације од 1. јануара 1903. треба се обратити на „Српску пчеларску задругу у Руми“. Рукописе, књиге и листове у замену и друго што се тиче уредништва, треба шилати на: Уредништво „СРПСКОГА ПЧЕЛАРА“ у Карловце.

Власник и издавалац Српска Пчеларска задруга у Руми.

Штампа Српске Манастирске Штампариие 1906. — 166.