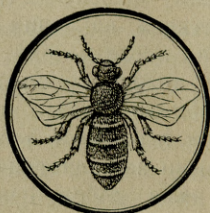


Излази месечно једанпут.

У Ср. Карловцима      I. априла      године 1906.

# СРПСКИ ПЧЕЛАР



ИЛУСТРОВАН ОРГАН „СРПСКЕ ПЧЕЛАРСКЕ ЗАДРУГЕ“

ЗАШТИТНИК ЛИСТУ

Његова Светост Патријарах српски  
Георгије Бранковић

УРЕДНИК

Јован Живановић

Бр. 4.

Чланови оснивачи „Српске пчеларске задруге у Руми“ плаћају једанпут за увек 50 круна, а редовни чланови I. реда 6 круна годишње; добивају једни и други лист бесплатно, а чланарину нека шаљу: „Управи српске пчеларске задруге у Руми“. Који нису чланови задруге а желе имати лист плаћају 6 Круна претплате.

Година  
X.

## Пчеларски календар.

Април.

У већини наших крајева има у овом месецу већ добре паше. Пролеће се окитило цвећем, а вредна пчела радећи и зујкајући слави свој и целе природе ускре. Са напредовањем паше, расте и живот у кошници и у пчелињаку. Неуморна пчела не може да се нанесе меда, да ојачају и прихвате се посла, јер „на млађима свет остаје“, а лањским пчелама дани су избројани.

Што је живот у пчелињаку бујнији, то и пчелар има све више посла у пчелињаку. Легла је сваки дан више, па се и меда све више троши. Зато кошнице морају имати задоста меда, не шећера, а и појила не смеју нигда бити без воде.

Што је речено у месецу марту за слабице и безматке, важи и за април. Сасвим слабе кошнице и безматке треба спожити; а које нису сувише слабе можемо у половици овога месеца и појачавањем подићи на снагу. Кошнице се појачавају додавањем заклопљена легла и живих пчела. Ђерзонку је најлакше појачати додавањем заклопљенога легла из врло јаких кошница. То је за почетника најлакши начин појачавања, само запамтити ваља, да се ни легла не сме наједанпут сувише додати, него само онолико, колико су пчеле кадре покрити. Разуме се, да легло мора доћи до легла а не можда на крај кошнице иза медушта. Појачавање Ђерзонака леглом заједно са живим пчелама, већ је тежи посао за почетника, који захтева више пажње. При том послу ваља добро пазити, да се на оквиру међу пчелама не би пренела и матица из јаке кошнице у слабу. Тај посао је готово исти што и спајање, за то живим пчелама треба појачавати у вече, а кошницу коју појачавамо накадити. Ми матицу у слабици не затварамо у кавешчић, па се не сећамо да су је кадгод додане пчеле убиле, међу тим ко се боји може је за 24 сахата затворити. Ако слабици наједанпут додајемо више оквира са леглом и живим пчелама, треба оквире, којима појачавамо, на изменце поређати у слабицу т. ј. између 2 оквира у слабици уметнути 1 којим је појачавамо, разуме се у плодиште.

Слабе плетаре ћемо појачати, ако у вече под јаке кошнице подмећемо тањире намазане медом, на када се на тањире накупи много пчела, пренесемо их под слабице. Тако морамо радити док не видимо да слабица има доста пчела. Разумесе да се не сме тањир подметати под једну и исту јаку кошницу, јер би је могли тако јако ослабити. Плетаре се могу појачавати и на друге разне начине, но овај је за почетника најлакши и најсигурнији.

Када на пчелињаку буде трутова, не морамо више безматке спајати, него им можемо додати оквире са јајима и младим леглом, да изведу себи матицу. Што је легло млађе, тим боље. Пчелари су се уверили, да пчеле могу и од 5—6 дана старога црва извести матицу, али таке се матице нигда не могу мерити са матицама, које су изведене из јаја или сасвим младога легла. Да безматак не малакше и да боље изведе и отхрани матицу, треба га појачавати зрелим леглом и младим пчелама.

У безматцама које спајамо са слабицама наћи ћемо обично доста оквира са рђом, јер не беше легла да је потроши. Ти оквири добро су дошли другима кошницама.

Ако је паша добра, треба лета мало већма отворити, да пчеле једне другима не сметају када излећу и улећу. Устукне ли паша, треба пазити на туђице.

Да се користимо главном пашом, која ће ударити у мају или јунију, морамо друштва изједначивањем а ако је потребно

и спекулативним прихраћивањем спремити да буду што јача, јер само јака друштва дају меда.

Са спекулативним прихраћивањем почиње се на 5—6 недеља пред главну пашу. Када се спекулативно прихраћује, даје се пчелама мед, у почетку мали а после све већи оброци. Што друштво већма јача, и оброци бивају све већи. У почетку се даје сам мед, а касније се разблажује водом.

Спек. прихраћивање је колико тежак толико несигуран посао, којег човек мора добро испећи и удесити према приликама својег краја и своје паше. Зато не бих саветовали почетника, да се упушта у тај посао, јер спекулација може да нас помогне, али да нас и упропасти.

Где главна паша почиње рано у пролеће, ту се не сме у пролеће спек. прихраћивати, него се морају кошнице још у јесен спек. прихраћивањем или на други који начин подићи на снагу и спремити да у пролеће изиду јаке на главну пашу.

Где има у априлу добре паше, ту нема смисла спек. прихраћивање. Чије пчеле имају задоста лањска меда, тај ће сваке недеље по један сат отклапати, и на тај начин своје пчеле спек. прихраћивати. Ако је мед у сату, који смо отклопили ушећерен, прелићемо га млаком водом. Ово отклапање добро је дошло и пчелама и пчелару, јер 1.) матица се изазива да све боље леже и да не пресече са лежењем, акоби паша пресекла. 2.) У кошници је и ноћу жив рад, а тиме се развија топлина, која је леглу особито патребна за време хладних априлских ноћи, и 3.) Када истресамо мед, не ћемо наилазити многе оквире са ушећереним лањским медом.

Када се је друштво намножило, те пчеле већ и последњи сат покривају, треба у кошници додавати у почетку залишно пчелиње саће а касније када удари боља паша, и вештачко саће. Вешт. саће не ваља давати сувише рано, а особито док је паша још слаба, јер пчеле не ће дуго да га изграде, а и ако га граде бива на рачун меда. Но ако је паша врло бујна, могу се одмах давати оквири са почецима или испуњени са вешт. саћем. Ко нема много вешт. саћа, нека сада даје оквире са почецима, а вешт. саће нека даје када опазв да пчеле почињу градити трутовско саће, а то ће бити касније када се приближи ројидба. Готов или вештачки сат треба додавати до последњег сата са леглом дакле до плодишта.

Ко има воштине и старог саћа, нека сада претапа, јер треба воска за вешт. саће.

Почетком овога месеца треба вештачко саће да је готово, да га имамо када нам буде требало. Будући је данас ретка трговина, која продаје вешт. саће од чиста воска, а није лако ни права воска купити, најбоље ће радити онај, који буде сам лио вешт. саће. Ко нема својег воска, нека купује и топи во-

штину, па ће бити сигуран да има чисто вешт. саће, а не ће имати ни једа. Јер куповно вешт. саће више пута не може да издржи топлину у кошници, па се истегне, ћелице постану дугуљасте, а често и отпадне, сроза се и слепи са суседним саћем. Како се решт. саће прави и како се умеће, наћи ће пчелар у овоме листу (год. VI, стр. 102.) Ко има од лане вешт. саћа, које буде тврдо и крто, нека га метне мало на пригревицу или у млаку воду, пре него што га дода у кошницу, а може га мало и попрскати и замедљаном водом, па ће пчеле радије прећи на њега и изградити га.

Сада је најбоље куповати кошнице, јер сада купујемо на сигурно, само сада се не сме куповати кошнице које су нам сувише близу, дакле у једном месту, или ако их већ купујемо, морамо их однети на какав пчелињак који је барем  $\frac{1}{2}$  сахата далеко, па ако хоћемо кроз месец дана можемо их пренети кући. Почетник мора куповати кошнице од поуздана човека, или мора имати такога човека који ће му знати изабрати кошнице. У ово доба кошница мора имати јако друштво, много правилно легло, жив лет, чисто не сувише загасито саће, мало или ни мало трутовскога саћа, а под руком да је довољно тешка.

У овоме месецу ради се на запањавању залишних матица. Јако би проширили календар када би смо хтели опширно и јасно о овоме послу писати. Ко хоће може о томе читати у пчелару проф. Ј. Живановића и у прошл. годинама овога листа. Ми имамо поред американки и плетара са младим матицама, па зато се и не бавимо са запањањем залишних матица. Не стане ли у којој американци матица, матица и пчеле из једне плетаре селе се у ту американку, а саће у лонац — па мир. Можда ово није најрационалније, али је много лакше него, запањати залишне матице.

Ретко се дешава, али се догађа, да гдекоја американка па и кошница друге конструкције, премести плодините натраг далеко од лета. У тима ће кошницама пчелар преместити плодините напред код лета, а медините натраг.

Кошницама је особито у овом превртљивом месецу нужна топлина. Зато без нужде и из љубопитства особито за хладних дана не треба отварати кошнице. Уопће пчеле воле мир, па зато их не треба без узрока узнемиравати, јер тиме пчелар сам себи наноси штету.

Метљ је већ оживео, зато треба залишно саће сваке 2 недеље насумпорисати.

Кошнице и све шта је потребно за ројидбу треба спремати. Пчелар нека је што чешће на пчелињаку.

Б. К.



## Како се пресељавају пчеле из плетара у ђерзонке?

**М**ноги почетник је рад да што пре раскрсти са плетарама и да почне пчеларити са кошницама са покретним саћем, па смо више пута запитани: како се пресељавају пчеле заједно са саћем из плетаре у ђерзонку?

Напред морамо напоменути, да је много боље и рационалније пустити плетаре да се изроје, па ројеве смештати у ђерзонке, него пчеле и саће из плетара пренашати у кошнице са покретним саћем, а боље је за то: 1.) што од једне добре плетаре можемо добити 2—3 роја, дакле 2—3 ђерзонке, а када преносимо саће и пчеле, из плетаре у ђерзонку, добијемо од једне плетаре само једну ђерзонку, и 2.) што је то пресељавање и за искуснијега пчелара тежак посао, а за почетника врло тежак, па зато не бисмо почетника саветовали, да се сам тога посла лађа.

Но да задовољимо оне који желе знати како се тај посао ради, ево описаћемо га.

Пре свега ваља нам напоменути, да плетаре са јако младим саћем нису за пресељавање згодне, јер младо саће хоће да се искрха, и да плетаре, које хоћемо да преселимо, не треба да имају ни сувише легла, ни сувише јака друштва, јер то смета и отежава посао. Зато се плетаре и пресељавају или у пролеће док легло још није јако раширено и док су друштва слабија, или пред јесен када је и легло и друштво на устуку. Има их који пресељавају плетаре и у време ројидбе, пошто је плетара пустила првенац, па док се млада матица није оплодила и почела лећи, јер у то доба је мало легла у кошницама.

Кошницу са врло jakim друштвом није могуће преселити, док су пчеле у кошници, јер би се пчеле јако мрцвариле када саће из плетаре изрезујемо, зато морамо не све а оно већину пчела из плетаре или искуцкати

дакле претерати у празну кошвицу, или опити. Ако има у плетари легла, треба пчеле искуцкати, јер опијање шкоди леглу. Дакле у пролеће, када у свакој доброј кошници мора бити легла, треба пчеле искуцкати, а у јесен када легла нема можемо их и опити. Искуцкане или опијене пчеле треба за време, док саће не преселимо у ђерзонку, повезати у празну плетару и оставити где год у хлад. Тада ћемо почети vadити из плетаре један по један сат. Будући у плетари обично остане по нешто пчела па и матица међу њима, то треба добро пазити, да не би вадећи саће, матицу угњечили. Ако на сату има нешто пчела, спајаћемо их у ђерзонку у коју плетару пресељавамо, за тим ћемо сат положити на спрењену даску на столу, дакле не на сам сто, тачно, ћемо га урезати у оквир и унакрст увезати или учврстити копчама за тај посао, да се не би извалило док га пчеле не утврде. Када сат обрезајемо и умећемо у оквир пазимо: 1.) да легло не исечемо и 2.) да овај крај сата дође у оквир горе, који је и у плетари био горе окренут. Пошто смо сат урезали и учврстили у оквир, исправићемо га даском на којој лежи и метнућемо га у ђерзонку. Сат треба зато исправљати заједно са даском, што младо саће особито ако је пуно меда или легла, хоће да се извали из оквира мада је увезано, када га без даске подижемо. Тако ћемо све саће урезати у оквиру и поређати у ђерзонку редом како је и у плетари стајало. Трутовско саће не треба у пролеће урезивати, а у јесен ако је пуно меда може се урезати, али га на пролеће када пчеле мед потроше треба извадити. Будући саће из наших плетара не може да испуни цео оквир, него са стране остане нешто празна места, зато пчеле особито пред ројвдбу радо изведу трутовско саће. Да то не буде, испунићемо одмах приликом урезивања та места пчелињим или вештачким саћем.

Када смо све саће урезали и у ђерзонку поређали, затворићемо на њој лето, стрешћемо у њу сву пчелу и одмах је заклопити. Има их који одмах ђерзонку однесу на пчелињак, а други то чине тек у вече. Држимо да је боље наместити је тек у вече на њено место у пче-

лињаку, што су пчеле у новој кући у послу око сабирања просутога меда, улепљивања саћа у оквире и т. д. па могу лако страдати од туђица. За то ко одмах износи кошницу, нека за дан два држи лето јако стешњено.

Ако су пчеле искуцкане, мора Ђерзонка доћи на оно исто место где је стајала плетара, коју смо преселили, а ако су опијане могу доћи и на друго које место, премда је боље да дођу пчеле на своје старо место, јер многе и опијене пчеле сећају се својега места. Слаба друштва можемо преселити а да их нити искуцкавамо нити опијамо, довољно је ако их добро накадимо.

Ако плетару пресељавамо за време лета, треба на њено место метнути празну плетару, да се пчеле које долазе с паше не разлеђу по туђим кошницама, па када будемо са пресељавањем готови, стрешћемо их у Ђерзонку.

Да не бисмо изазвали туђице, разуме се, да се мора радити у затвореној соби.

Завршујући и опет наглашавамо, да овај посао никоме не бисмо препоручили, осим онеме, који из каквих важних узрока хоће или мора да се махве плетара.

Ђ. Коларовић



### Ханеманова решетка.

Ohne Weide helfen keine Künsteleien.

Наставак.

J a n s c h a.

Онијем кошницама такође можемо ограничити легло, које мислимо касирати. То бива, кад матицу затворимо, или још боље кад је сасвијем уклонимо из кошнице, па последице осам дана посијечемо све матичњаке осим једнога. Кошницама, које ћемо оставити за пријесјед преко зиме, не ћемо ограничавати легла, јер треба младих пчела за зиму. Ипак има овдје случајева, кад је корисно за њеко вријеме ограничавање легла на пр. а) кад се при умје-

реној љетњој паши или мршавај јесењој јако шири легло, онда се пчелар боји, да му не ће пчеле доста сабрати меда и рђе за зиму, зато ће ограничењем легла остати више меда и рђе. б.) Ако пустимо да пчеле саме изведу себи младу матицу, кад матору уклонимо, и т. д.

Дате је одвајао медиште од плодишта Ханемановом решетком и каже да је треба држати у кошници, кад је безувјетно потребна, да не може матица досијети у медиште.

*Лудвиг Хубер*, један од највећих пчелара у Њемачкој, написао је особито лијепу књигу о пчеларењу, у којој можеш наћи све, што желиш, што се тиче пчеларења. Он каже: Кад је врло добра паша, онда је сасвијем непотребна Ханеманова решетка. Саме пчеле стану на пут матици, да не носи јаја. Често нема гдје да носи јаја матица, ако пчелар марљиво не истреса мед и празно саће не меће у плодиште. Даље говори како није добро пустити матицу преко цијелога љета, да по цијелој кошници тумара, особито кад наступи мршава паша, онда треба ограничити плодиште, јер ће иначе матица нанијети силна јаја, друштво ће бити силно на штету меда и ако још јесења паша омахне, онда ће јака друштва ући у зиму без меда. Да се дође до више меда, говори Хубер и о дијаманатском правилу Берзона т. ј. о убијању матица за вријеме главне паше. Наводи Хрушку, који пише овако: Врло јаке маторке кад се овдје (у Италији) у априлу обезматиче, не ће се ројити, али ће напунити пчеле све ћелице у Берлепшевој кошници, да је не ћеш моћи с мјеста кренути, јер ће се друштво, кад се привремено угуши „орган расплођавања“, угушити у својем салу. То је велика благодат за пчелара, који не мисли умножавати својих кошница.

*Едуардо Бертиран*, велики француски пчелар, који има више пчелињака на разним мјестима у Швајцарској, и који је више дјела написао из пчеларства, не говори ништа о Ханемановој решети. Он каже да корист и добит од пчеларства стоји до квалитета ма-



тице. Треба дакле бирати највреднија друштва и од њих запаћати матице.

*Ј. Вицгал* и *В. Фелгентрај* у својој великој књизи о пчеларству наводе ријечи својега пријатеља *Еберта*, који каже да су Ханеманове решетке од користи, што се 1.) њима ограничава легло т. ј. само у неколико оквира матица леже, 2.) што се чист мед добива, 3.) што се могу употријебити и оквири са труповским саћем, јер га матица не може залећи, 4.) и што је чистији посао при вађењу оквира из медишта. Ипак треба пазити да се Ханеманова решетка не метне врло рачо у кошницу и да се сувише не држи у кошници. Иначе каже *Вицгал*, да је Ханеманова решетка у медовитим годинама справа за мучење пчелама и више одмаже него што помаже да се дође до више меда.

*Ф. Герстунго* у својој књизи о пчели говори што се тиче ове ствари овако: Медиште је само за то да у њега пчеле истоваравају мед, а не да матица по њему носи јаја. Стара је школа изумјела свакојаким справа за мучење, да не може матица досјети у медиште, као што је *Фоглов* канал, Ханеманове решетке и т. д. Ми узимамо све ове справе као најбољи доказ, да нијесу нити кошнице нити рад око пчела старе школе као што треба нити одговара сврси. Ми те справе у врло ретким изванредним случајевима употребљавамо. Обично и без њих добро прођемо. Што се тиче медишта ми пазимо на ове тачке: 1.) У медишту не смију пчеле градити саћа, нити пчелињега, а још мање труповскога. Пчеле по својој природи граде саће у плодишту. Али док почетник нема доста оквира са саћем, да богме да је привуђен, да му пчеле граде саће и у медишту, да би што прије дошао до саћа, које му треба. 2.) У медишту не смију бити сполних ћелица, дакле прије свега не смије бити труповских ћелица. Тијем је мјесто на доњој периферији гдје је гнијездо од легла, да ту матицу задржавају. 3.) У медишту треба да су оквири мало даље једно од другог удаљени, као што то одговара закону о грађењу саћа, да могу пчеле своје ћелице

још дуже изводити, што стаје на пут матици, да не може у таке ћелице носити јаја.

Герстунго допушта да се међу Ханеманове решетке само онда, кад хоће у медишту да добије само меда у саћу, јер кад не би било решетке, могла би матица ући у медиште и све саће с медом покварила, те би сав посао остао залудан.

Јован Живановић.

Наставиће се.



### Куга пчелиња.

**И**мао сам посла с овом најопаснијом болешћу пчелињом, те дожим, да не ће бити сувишно, ако изнесем у „Српском Пчелару“, како сам се ослободио тога немилотога госта. Најпре ћу укратко изложити, што кажу пчелари о тој болести, а онда ћу истакнути, какове сам неправилности опазио за време лечења, што и јест главна сврха овога чланчића.

Држим да се данас већина пчелара слаже у том, да се ова опасна болест најчешће појављује, ако озебе легло, које онда угине и почне трухнути. Легло може да озебе: 1. ако се на лепом времену знатно рашири, пак после наступи јака хладноћа, због чега се пчеле скупе горе и према средини, а легло, које је остало непокривено озебе и угине, 2. ако пчеле угину од глади, на легло остане непокривено, 3. ако туђица покоси друштво, а легло остане и озебе, 4. ако код узимљавања непажњом метнемо на крај сат, који је имао малу оазу легла, које пчеле за хладнијих дана не покрију и тако озебе и 5. ако пчелар на хладном времену држи дуго отворену кошницу за време прегледавања. Сам пак трухлеж легла проузрокује гљивица, коју је Др. Прајс назвао *micrococcus*. (Живановић „Срп. Пчелар“.)

То је постанак болести и према томе не би била опасна, кад би се задржала тамо, где се и појави, али је она заразна болест, која се може на више начина

ширити од кошнице до кошнице, од пчелињака до пчелињака и тако уништити све пчелињаке једнога краја.

Болест се преваша на више начина и то: 1. пчелом туђицом, 2. ако прихрањујемо пчеле медом из заражене кошнице, 3. ако додајемо кошницама вештачко саће, које је прављено од воска из заражене кошнице, 4. ако из заражене кошнице додајемо саће с леглом за појачавање или медом за прихрањивање друштва, 5. ако употребљавамо за прихрањивање друштва муљави мед, који је имао у себи много пчела и ујева, а дуго је стајао неисцеђен, 6. ваздухом и 7. пчеларским оруђем.

Болест се шири у блажем и жешћем облику, а познаје се по угнутим поклопцима и раницама на леглу. Неки пчелари тврде, да ће си пчеле и саме помоћи, ако се блажи трухлеж појави за време добре паше, јер пчеле онда произвађају више мравиње киселине и и њоме десинфикују кошницу. Има их, који кажу, да ће за време добре паше престати и сам жешћи трухлеж.

За лечење се употребљавају разна средства као: салицилна киселина, карболна киселина, нафталин и др. Ко жели о своме потање знати, нека загледа у „Српски Пчелар“ књигу неуморног пчеларског писца г. Јована Живановића, а сада ћу да изнесем, како се појавила пчелиња куга на мом пчелињаку и што сам радио, да је уништим.

Неке године, кад се куга пчелиња појавила на мом пчелињаку, био је почетак пролећа особито леп, пак се легло знатно раширило. Под конач априла падне доста велик снег, који је потрајао више дана. После снега прегледао сам кошнице и опазио, да у једној има мало меда, те јој из друге јаче додам један оквир с медом и нешто легла. После кратког времена хтео сам оној кошници, из које сам извадио један сат, додати други празан и том приликом опазим угнуте и шупљикаве поклопце на леглу. Било ми је јасно, да се појавила куга пчелиња. Одмах сам почео употребљавати салицилну киселину и њом прскати пчеле, саће и сву кошницу изнутра. Пчеле сам такође прихрањивао медом,

ком сам додао неколико капи салицилне киселине, али без икаква успеха.

И ако је кошница доста ослабила и није било никаквог изгледа, да би се ројила, почну пчеле нагло правити матичњаке, које би матица одмах залегла. Кад би се уљеви већ прилично развили, а гдекоји скоро и учаурио, опазио бих, да их пчеле избаце, матичњак очисте од млеча и матица их наново залеже. Кад су пчеле опазиле, да нису кадре да отхране матицу у редовитим матичњацима, које матица залеже, латиле су се другогачина, да дођу до жељеног успеха; почеле су правити матичњаке над јајима и истом излеженим уљевима по средини саћа, што иначе бива само код обезматичене кошнице. То се понављало кроз дуже времена, док једнога дана не нађох пред кошницом матицу мртву.

Испочетка ми је било нејасно, откуда толика журба при прављењу, лежењу и испражњавању матичњака, кад пчеле имају једногодишњу матицу. Још неразумљивија ми је постала ствар, кад су пчеле почеле правити матичњаке средином саћа над јајима и младим уљевима. Држао сам, да није могуће, да би се пчеле ројиле у тако болесном стању и да због ројидбе не праве матичњаке. Досетио сам се, да су пчеле избацивале уљеве из матичњака зато, што су почели трухнути, па да су због тога и почеле правити матичњаке над јајима и младим уљевима, не би ли бар тим начином дошле до матице. Казао сам, да сам се досетио, зашто су пчеле избацивале уљеве из матичњака и зашто су почеле правити матичњаке над јајима и младим уљевима, али се нисам могао никако досетити, зашто пчеле хоће да отхране другу матицу, кад се не мисле ројити, а имају младу, плодну матицу, која је врло брзо умножавала друштво. Истом кад сам нашао матицу мртву пред кошницом, постало ми је јасно, да су пчеле предвиђале или управо znale, да ће им матица угинути. Иначе се не би дала растумачити грозничава журба и чежња пчелиња, да отхране себи другу матицу.

Кад је матица угинула, друштво се још више смањивало. Залишне матице нисам имао, а све да сам их и

имао, не би ништа користило, јер нисам могао препречити, да се трухлеж даље не шири, зато одлучим, те пчеле удавим, саће с леглом изрежем и све у земљу закопам. Кошницу и оквире сам добро испрао врелом лукмијом, а кад се осушила попрскао салицилном киселином.

Напред сам казао, да сам после свега, пре него сам опазио трухлеж у кошници, извадио један оквир меда и нешто легла и додао другој кошници, која је била слабија. После неког времена опазим трухлеж у овој кошници из које сам извадио оквир. Прегледао сам и друге кошнице, те сам у још једној нашао трухлежа и то у оној, којој сам додао оквир с леглом и медом, по није у њој била раширена трухлеж као у оној првој. јер је у њу после пренесена додавањем легла. И ову сам кошницу лечио као и прву, али исто тако без успеха, зато сам одлучио, да на други начин угушим ту немилу болест, а ипак да сачувам бар рој. Узео сам ону празну кошницу, из које сам удавио пчеле и метнуо у њу оквире с малим почецима, добро попрскао лето, оквире и сву кошницу изнутра салицилном киселином и онда стресао пчеле у тако приређену кошницу. Готово саће нисам хтео употребити нарочито зато, да се не би на пчелињем телу пренео и лакше на саћу задржао трухлеж. У овако приређеној кошници морала је свака пчела ићи по патосу, оквирима или стенама кошнице, а то је све било фино попрскано салицилном киселином. Осим тога још сам и саме пчеле попрскао салицилном киселином, те су тако и пчеле и кошница била добро десинфикована.

Пчеле су правиле саће, матица умножавала друштво, а будући да се није појавио трухлеж, не само да је та кошница до јесени ојачала, него још и користи донела.

Ето на тај сам се начин ја решио куге пчелиње и држим, да ће бити добро, ако се и други пчелари, особито почетници, не буду одвише ослањали на разна препоручена средства, него нека покушају овим једноставним, али успешним начином, јер рак-рана се само ножем одстрањује, а трухлеж је заиста пчелиња рак-рана. Овај



начин особито препоручујем оним пчеларским друговима, који имају осредњу, а може бити и испод осредње паше као што је и код меве. јер уз таку пашу не произвађају пчеле толико мравиње киселине, да би могле заражену кошницу обилно десинфиковати.\*

Пакрац.

С. Вуксан.



## Конгрес хрватских и српских пчелара у краљевинама Хрватској и Славонији.

Пчеларима на убавијест.

Конгрес хрватских и српских пчелара у краљевини Хрватској и Славонији одржаће и у овој години своју скупштину, па с тога учтиво моли све напредне пчеларе, да се изволе потписаному конгресному одбору на руке

\* Будући да се куга пчелиња појавила и у нашим крајевима као у Руми и Вуковару, то пуштамо овај чланак у „Српски Пчелар“ да би се знали равнати наши пчелари, ако би се гдје појавила та болест. Ми ћемо донијети још који чланак о овој болести, али унапријед кажемо да нема радикалнога лијека од ове болести. Не помаже ту ни салицилна киселина, ни карбол-ни формалин и т. д. него, ако је заиста права куга пчелиња, једино помаже уништење кошнице т. ј. треба пчеле, па ако је кошница стара, и саму кошницу сагорјети. Једини је лијек бујна паша, и ако је пчелар инфицирано саће извадио из кошнице, тако ћемо се курталисати те болести. И начин лијечења г. С. Вуксана, како је ослободио од куге кошницу могао је испасти за руком само, ако је била бујна паша. Линебургани пренашају своје кошнице сваке године по ономе: на осовини роди мед. Они кажу, ако се само три године не пренашају кошнице на бољу пашу, одмах се појави куга пчелиња, јер у прољеће нема онамо код њих цвјетнога прашка, који ствара тијело пчелиње и пчеле ослабе и изнемогну, те на леглу, које пчеле не могу добро ни хранити, лакше нађе земљиште bacillus alvei. Друго пчеле не могу без цвјетнога прашка себи створити довољно отрова, које је антисептично средство, те не да bacillus-у alvei, да окужи легло у кошници. Дакле бујна је паша једини лијек, иначе је најрадикалнији лијек и најпаметније одмах сагорјети пчеле и кошницу, да се не би и друге кошнице окужиле. О овој страшној болести пчелињој донијећемо још који чланак за овијем, да се знају пчелари наћи, ако се гдје та болест појави.

Јов. Живановић.

његова тајника најдуље до 18. априла (1. маја) т. г. јавити, који би вољни били, да на конгресу преузму које јавно предавање из науке рацијоналнога пчеларења с обзиром на савремене прилике пчеларства.

Предавање ће свако награђено бити.

Конгрес је овај наумио, да ускоро у штампу да сакупилене податке о развиту и напретку пчеларства у домовини под именом „Годишњак“. У том ће „Годишњаку“ бити приказана повијест и управа свију пчел. друштава и задруга у домовини, те ће бити вјерним огледалом досадањег рада на пољу пчеларства. Да се узмогне установити издање молимо да се гг. пчелари и пријатељи пчеларства и наше домаће књижевности изволе што прије предбројати.

Чланови конгреса примиће „Годишњак“ за половицу књижарске цијене.

Упозоримо на „Годишњак“ све напредне пчеларе као и све трговине као на врло сходан за оглас. Огласи се примају у року од 14 дана, јер ће се тада почети штампати „Годишњак“. Огласи ће се примати уз врло умјерену цијену.

Коначно умољава потписани конгресни одбор сву п. н. гг. чланове, да своју чланарину за прошлу и текућу годину изволе што прије послати конгресному благајнику г. Еугену *Каленару*, равнатељу реалке у Вуковару.

Одбор конгреса хрватских и српских пчелара.

У Вуковару, 9. (22. фебруара) 1906.

Председник:  
Ђорђе Коларовић.

Тајник.  
Фр. Стигелмајер.



Миливоје Чудомировић, српски народни учитељ преминуо је у Кузмину у 38. години, учитељевао је у Босуту. Био је врло добар рацијоналан пчелар, написао је књижицу IV. свезак Библијотеке пчеларске „О ројидби“ са сликама. Лака му земља!

## К њ и ж е в н о с т .

— Вѣсти по пчеловодству изъ Болгарији написао Хр. Мршула. Ово је чланак одштампан из „Русскога Пчеловоднога Листка“ бр. 9. 1905. г. У овом чланку каже г. Мршула да је био у Бугар-

ској у Софији па нам описује пчелињаке и с каквим кошницама Бугари пчеларе. Говори како се и тамо шири куга пчелиња. Напошљетку нас је упознао са законом о пчеларењу, који је 1904. г. у Бугарској потврђен высочайшимъ указомъ. Тај закон има 22 параграфа. Вриједно је споменути 9. §. који гласи: „Да би се у држави подигло пчеларство и знање раширило у народу како се рационално пчелари, министарство за трговину и за пољску привреду установљава број путника учитеља. Осим тога у свијем државним виноградским расадницима, у средњим и нижим пољскопривредним школама, у духовним семинаријама, у учитељским школама и манастирима подижу се пчелињаци за углед с потребним бројем кошница најновијега система“.

Шта ће на то рећи карловачки виноградари, познати *особити љубитељи пчеле!!!* Нека карловачки виноградари говоре, шта и како знају, али је заиста чудно да у младој Бугарској, која је од јуче држава, има већ закон о пчели и пчеларењу, а нема га још у нашој домовини Хрватској. Ми ћемо у броју „Српскога Пчелара“, што долази за овијем, превести с рускога и донијети све параграфе тога закона, за којим ће многи пчелар наше домовине уздахнути, што га и ми немамо.

— У Годишњици Николе Чупића, књига 25. у Београду, штампано у државној штампарији краљевине Србије 1906., изашао је чланак „Пабирчење по књизи проф. Dr. Бихнера Aus dem Geistesleben der Thiere oder Staaten und Thaten der Kleinen и инстинкат и интелигенција у пчела“ од Јована Живановића.

### Пабирци.

— Калуђери су у Србији у манастиру Сукови отворили школу за народ и почета су предавања из пчеларства, виноградарства и воћарства.

— За спомен на педесетогодишњи јубилеј друштвени изабрало је земаљско централно друштво пчеларско за маргрофију Моравску у Брну 25. априла 1905. управитеља Евгена Каменара својим почасним чланом друштвеним за заслуге око узајамности јужнословенских пчелара.

### О г л а с.

Уметног саћа од чистога пчелињега воска,

килограм по 4 К. 40 п.

Паковање и поштарина рачуна се обашка.

**Шпиро Цвјетковић**

Кистање Далмација

Власник и издавалац Српска Пчеларска задруга у Руми.

Штампа Српске Манастирске Штампарије 1906. — 218.