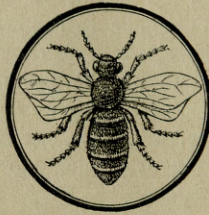


# СРПСКИ ПЧЕЛАР



ИЛУСТРОВАН ОРГАН „СРПСКЕ ПЧЕЛАРСКЕ ЗАДРУГЕ

ЗАШТИТНИК ЛИСТУ

Његова Светост Патријарах српски  
Георгије Бранковић

УРЕДНИК

Јован Живановић

Бр. 6.

Чланови оснивачи „Српске пчеларске задруге у Руми“ плаћају једанпут за увек 50 круна, а редовни чланови I. реда 6 круна годишње; добивају једни и други лист бесплатно, а чланарину нека шаљу: „Управи српске пчеларске задруге у Руми“. Који нису чланови задруге а желе имати лист плаћају 6 Круна претплате.

Година  
X.

## Пчеларски календар.

Јуниј.

У овом месецу ројидба је у пуном јеку, ако колико толико има паше центрифугалне справе зврје, ројеви са највећом вољом граде саће, па зато и пчелар има пуне руке посла, можда више него ма у којем другом месецу.

Ко пушта да му се кошнице природно роје, мора бити сваки дан на пчелињаку, ако хоће да зна рачуна о изројеним кошницама и да га ројеви не изневере. Осим стресања и смештавања ројева, мора пчелар пазити, да му и ројеви и изројене маторке дођу што пре до оплођених матица. Ако који рој или маторка не ће пред вече да се смире, него пчеле у маторци немирно миле по кошници, а рој потегне да остави кошницу, знак је да им је матица на спаривању пропала. У томе случају, роју треба додати залишну матицу, а маторци ма и зрео матичњак.



Није никакво зло, ако се по два роја заједно ухвате, барем ћемо имати једну ваљану кошницу. Ако се више ројева него што ми желимо ухвате заједно, па смо ради да их поделимо, стрешћемо их у какав сандук или буре, у које смо назадевали неколико гранчица, па ћемо их покрити мокрим чаршавом. Преко ноћ ће се пчеле саме разделити и ухватити са својим матицама на заденуте гранчице. Ја сам више пути таке спојене ројеве још приликом стресања разделно, половину сам стресао у једну а половину у другу кошницу, па је обично било добро, премда не ће свагда овај посао да испадне за руком. У том случају, оне пчеле које немају матице, оставе кошницу и врате се у своју маторку, а многе оду и у ону кошницу, у коју смо стресли један део од истог роја, ако су обе кошнице још на оном месту, где смо рој стресли.

Ако смо купили, мењали или добили од кога рој, не треба га чим нам је донесен метнути у пчелињак, него гдегод у хлад до пред вече, јер врућина и јака звука у пчелињаку може да измами рој из кошнице, који је и онако ради пута узнемирен.

Када почну ројеви водити саће, треба их надгледати да воде саће правилно. Ако случајно који сат укрсте, треба га за раније исправити, док још није пун меда или легла. Кошнице са младим матицама граде и на почецима пчелиње саће, а кошнице са старим матицама прелазе брзо на труговско саће, зато тима треба давати оквире не са почецима него сасвим испуњено са вештач. саћем.

Да ројеви што пре изведу саће и да не застају у градњи, треба их у случају слабе паше или рђава времена добро прихрањивати, јер када ројеви престану градити па онег поведу, обично почну градити труговско саће. Многи пчелари хвале, да је боље ројеве прихрањивати шећером него медом, јер тада не мисле на парожчење и неграде труговскога саћа. Ја држим да ово не ће бити добро, јер ројеви имају не само да граде саће него и да прихрањују легло, а леглу треба меда. и не шећера. Баш из тога, што ројеви који се хране шећером, не ће да се парожче, види се да прихрањивање шећером не годи леглу и да је неприродно хранити пчеле са шећером у време кад треба хране легло.

Ко хоће да дође што пре до залишна саћа, нека из неколико врло јаких кошница повади све саће, и нека им уметне вешт. саће. Пчеле ће се осећати као рој, па ће додано им саће врло брзо изградити. Извађено саће с медом ћемо истрести, а оно са леглом поделићемо слабијим кошницама.

Сада је живот пчелињи на врхунцу, друштва су најјача, зато је ово време најбоље за измену старих и рђавих матица. Све матице, које су старе 2 године, треба изменити. Да не бисмо са свима кошницама, које мислимо безматичити, имали посла, обезматичићемо једну или две од најбољих кошница, па када ове изведу и затворе матичњаке, обезматичићемо све остале, у којима хоћемо да изменимо матице, па ћемо свакој додати по оквир са једним леним затвореним матичњаком, а ако не будемо имали довољно оквира са матичња-



цима, ми ћемо пажљиво изрезивати матичњаке из оквира, који имају сувише матичњака, па ћемо их урезивати у оквири са леглом у обезматиченим кошницама. Ако има у обезматиченим кошницама оквира са трутовским леглом, треба у те оквири урезати и учврстити матичњаке.

Преко целе године, а особито док све кошнице не дођу до оплођених матица, мора пчелар имати залишних матица. Залишне матице могу бити у малим кошницама, у плегарама, а за краће време можемо и по више залишних матица држати затворене у крвешчићима у каквој кошници, која се је изројила па још нема своју матицу. Да пчеле радије хране те залишне матице, треба ту кошницу прихранивати.

Ако хоћемо да нам и рој и маторка имају младе матице, треба маторку када већ има матичњаке обезматичити т. ј. стару матицу убити. Тако ћемо добити првенац са младом матицом. Ко тако не ради, имаће скоро увек у роју првенцу стару матицу.

Тражење и хватање матице у јаким кошницама тежак је посао особито за почетника. Зато нека почетник запамти ово: матица се редовно налази у плодишту на саћу са празним ћелицама. На оквирима са заклопљеним леглом и медом, нема она посла, осим ако је пчелар јаким димом збунио целу кошницу па и матицу отерао са њена пута. Зато је најбоље не послужити се димом када тражимо матицу. На саћу где има свежих јаја, која управо стоје у ћелицама, обично ћемо наћи матицу. Ко хоће да олакша себи посао, нека у плодиште метне празан пчелињ, а још боље трутовски сат, па ће кроз неколико сахата наћи на њему матицу.

Када хоћемо да некој кошници одузмемо рђаву или стару матицу, па да одмах додамо младу, треба стару матицу на неколико сахата затворити у кавешчић, за тим је убити, па у исти кавешчић затворити младу матицу, коју хоћемо да додамо. Добро је и кавешчић намазати медом из исте кошнице, којој матицу мењамо. Има их који матицу и не додају у кавешчићу, него је намажу медом из те кошнице или умоче у воду, па је пуне међу пчеле. Ко има доста залишних матица, може радити како хоће, али ко нема матица на одмет, мора бити пажљив.

До матице стоји живот у кошнице. За то морамо pazити да нам све кошнице имају младе матице. Само тако можемо безбриге узимати своје кошнице и рачунати на успех у новој години. Ко о матицама не води рачуна, вечито ће имати кубуре са својим пчелињаком.

Истресање меда је врло важан али за почетника можда и најтежи посао, који се најлакше и најбрже даје научити гледањем. Да бисмо олакшали почетнику тај посао, изнећемо важније напомене о томе послу у засебном чланку.

У време бујне наше н. пр. лине, хоће кошнице да малакшу, па да сувише слабе дочекају старачац и друге јесење паше. Да то не буде, мора пчелар настојати, да кошнице подигне на свагу изједна-



чивањем, а ако је потребно и спекулативним прихрањивањем. О изједначавању кошница види овај лист год. IX. стр. 38. 56. 71.

Друштва треба да су увек јака, јер само са јаким кошницама исплаћује се пчеларити, за слабицу и добра паша нема вредности. Али ако се ипак нађе какви слабица, а има много празна саћа, треба сувишно саће повадити и наеумпорисати, јер ће се у слабици омегиљити.

Ђ. К.



### О истресању и чувању меда.

Важнија правила, којих се ваља држати приликом истресања и чувања меда, ово су:

1.) Истресај мед на време и не чекај да га пчеле сасвим заклопе, јер то је дангуба за пчеле и пчелара. Мед који се брзо ушећери, треба што пре истресати, јер има медова, који се тако брзо ушећере, да их није могуће истрести ако мало дуже остану у саћу.

1.) Ма у које доба године истресао мед, помишљај на прне дане, па зато остављај увек пчелама меда као да ће за који дан зима настати. Боље је мање истрести, него у случају рђава времена или слабе паше истресени мед натраг враћати.

3.) Не истресај јако воден мед, јер је незрео, па може да се лако поквари. У пролеће је мед воденији, па зато треба мало дуже причекати са истресањем него у лето и у јесен. У време бујне паше и кишовитих дана бива мед јако воден. Када је мед тако густ, да не лети из ћелица када са саћа стресамо пчеле, можемо га истресати. Др. Лангер каже, да је онај мед ароматичнији, који се на брзо истреса, него онај који дуго стоји у саћу, јер саће јако упија у себе мирис из меда. Што је саће старије, тим више упија у себе мирис. Зато и има саће онако силовит мирис када га топимо. То није природан мирис воска, него је то мирис меда, који је саће у себе упило.

4.) Ко још није научен на жаоке, нека не стреса одмах пчеле са оквира, чим га је из кошнице извадио,



него прво нека повади из кошнице све оквире који су за истресање, па када је оквире, који остају у кошници саставио; тада нека стресе пчеле у кошницу са оних оквира, које ће истресати. Тако се пчеле не раздражују као кад одмах један по један оквир чистимо од пчела, па ће бити и жаока мање.

5.) Стаја или соба где се мед истреса мора бити видна, али добро затворена, да се никако не могу пчеле увлачити, јер ако то буде, настане мало по мало права буна на пчелињаку, изазивају се туђице и пчеле се тако раздраже, да више пута није могуће vadити оквире из кошница од туђица и раздражених домаћица. Зато је добро да се мед не истреса баш у самом пчелињаку, него мало даље.\*)

6.) Да се мед не поквари треба пазити да су истресаљка (центри фугална справа), сита, судови, у које се прихваћа мед, и све справе са којима се око меда ради најчистији. Истресаљку не ваља по неколико дана остављати умазану од меда особито ако је кош (витао) од дрвета и канапа.

7.) Саће са незаклопљеним леглом не сме се истресати, јер ће са медом излетети и црв, а са њиме и млеч. Тиме се не само слаби друштво, него и мед добије мутно лице, а може да се и поквари. Ако у оквиру са леглом има доста меда, треба причекати док пчеле легло не заклопе. Оквир на којем је матичњак који нам треба, не треба никако истресати.

8.) Ако је хладно време, када мед истресамо, треба мед одмах истресати, чим смо саће из кошнице извадили, јер у кошници је топлије него напољу, па је и мед

\*) Да се види, како пчеле знају да дођу до меда и како пчелар мора бити обаврив, нека као илустрација послужи овај случај из моје пчеларске праксе. Једне године у време липе истресао сам мед у једној шумарској колиби, која је била лепо направљена од дасака и дала се затворити, да пчеле не могу унутра. Но при свем томе за време истресања меда, колиба је била све пунија пчела. У почетку смо мислили да су пчеле на саћу унесене у колибу, али када сам изишао из колибе видео сам шта је. На колеби је био мали димњак, а око димњака био се је читав рој пчела, које су полагано улазиле у димњак. Пчеле су дакле кроз димњак осетиле силовити мирис липовца и улазиле у колибу. Када смо димњак запушили био је мир.



течнији, те се лакше истреса, него када за хладна времена по неколико сахата стоји ван кошнице. Када су пак јаке жеге, па саће од врућине одмекне у кошници, добро га је који сахат држати на хладном месту, да мало очврсне.

9.) Пчелар мора познавати медове својега краја, па оне који се брзо ушећере истресати, а оне који остају за дуго течни, остављати пчелама за зиму. Ко има меда од старачца или јесење хељде, тај ће када му стигну ти медови, сав ранији мед истрести, а пчелама оставити за зиму од речених позних медова.

10.) Да се истресаљка не квари и да лепше ради, треба метати у кош (витао) подједнако тешко саће. Не треба на једанпут метати у истресаљку старо и младо саће, него обашка старо а обашка младо саће, јер старо саће можемо и брже окретати а на младо морамо јако пазити особито, ако је пуно меда а уз то велика врућина. Да се младо и јако пуно саће не издриби, треба га 2—3 пута у истресаљци окретати т. ј. ону страну, која је окренута осовини треба окренути кади и обратно. Да мед лакше из саћа лети, треба саће метати у истресаљку тумбе т. ј. ону страну која стоји у кошници горе, окренути доле.

11.) Пред јесен и уопће када паша попушта, морамо бити врло пажљиви, када враћамо у кошнице истресено саће. Када је паша добра, можемо цео дан водити пуно и враћати празно саће, али када опазимо да туђице наваљују на празно саће и да насрћу на отворене кошнице, тада морамо истресено саће враћати тек пред вече када престане лет. Ако туђице не досађују, најбоље одмах истресено саће метати на место извађенога пунога, тако пчеле најмање дангубе а и пчелару је одрешен посао. Са два помагача моћи ћемо три пута више меда истрести, него са исто толико помагача када оквире тек после подне или пред вече враћамо. Приликом истресања меда треба лета стеснити.

12.) Поклопце и мед који накупимо приликом отклапања саћа, треба прелити врућом водом па давати у вече ројевима или слабим кошницама, а особито плета-



рама, које смо ради да спремимо за зиму. На тај начин сам више пута од слабих плетара направио добре преседе.

13.) Истресени мед нека стоји неколико дана отклопљен да се мало испари и да се очисти. Што је мед воденији, тим дуже треба да стоје канте са медом отклопљене. Пре него што хоћемо да канте заклопимо, треба сав измет и ону белу пену са меда скинути, јер од тога хоће мед да се поквари, да ускисне. Пчелари до скоро нису знали шта је она бела пена на меду. Једни су говорили да је то биљна гума, а други су држали да је то беланчевина, па да је за то не треба скидати, јер је то најхрањивији део меда. Данас Др. Лангер доказује, да та бела пена вије ништа друго него сићушни мехурићи обичнога меда. Он је ту белу пену метнуо под ваздушни шмрк, па када је испурио ваздух, постао је од те пене обичан мед. Ту пену свакако треба скидати јер прво, квари лице меду, а друго, хоће лако да се поквари.

14.) Када смо мед тако уредили, треба судове добро затворити и чувати на сухом хладовитом месту. Ако мед држимо у подруму, треба заклопце на кантама залити воском, да не би мед увлачио у себе влагу. Мед је најбоље чувати у кантама од белог лима.

*Ђ. Коларовић.*



## Пчелиња куга.

(Наставак)

Шта је пчелиња куга? Кад у ћелицама легло трухне то се у пчеларству зове пчелиња куга. Већина бактеоролога је мишљења, да је узрок пчелињој кузи *bacillus alvei*. У новије време доказује др. Ламботе, да је узрок пчелињој кузи *bacillus mesentericus vulgaris*, који је у природи јако распрострањен, те на разне начине у сваку кошницу доспева, и у којој нађе повољан увет за развијање, а тај је кад пчеле немају довољно мравиње ки-



селине, у тој онда легло трухне, некад већ у првом раз-  
 витку, а некад кад је затворено. Као што дакле тубер-  
 кулозни бацил доспева у скоро свакога човека, али ра-  
 звије се само у оном, чији му организам погодност пру-  
 жа, тако по мишљењу Ламботеову бива код пчела са  
*bacillom mesentericus vulgaris*. Др. Бури у Цириху и многи  
 американски бактериолози побијају Ламбету. Било једно  
 или друго, за практична пчелара није ово питање од ве-  
 лике важности. Доста је да зна, да је непосредни узрок  
 болести бадил, који се, као сви други бацили брзо ра-  
 змножава кад дође у повољан организам. Бацил пчелиње  
 куге велик је 3—4 микрона. Микрон је хиљадити део  
 једног милиметра. Ко би желео из близине Руме, да ви-  
 ди ова сићушна бића, која могу у брзо да униште чи-  
 таве пчелињаке, нека донесе комадић сата са окуженим  
 леглом код војничког лечника у Руми г. Артура Тамаша  
 он ће му радо својим микроскопом показати. Сила овога  
 бацила лежи у томе што се множи дељењем. Један ба-  
 цил раздели се у два. Кад ова два нарасту, а то буде  
 за по сата, раздели се сваки у два и тако то бива даље.  
 Тако из једнога бацила постане за кратко време мили-  
 јони бацила. То множење траје око 14 дана, док има у  
 прву храбе, а по том се та маса стврдне у мрку масу  
 која се залепи на доњој страни ћелице и пчеле ју не  
 могу извући. Опасност пчелиње куге лежи још и у том,  
 што бацил у тој стврнутој маси не угине. Не шкоди  
 му ни топлота ни зима и после неколико година развије  
 се само нек се сат такав метне у кошницу. Зато при  
 куповању пуних кошница треба добро отворити очи и  
 прегледати саће, да нема у њему трагова од куге. Ако  
 се у ћелицама примети стврднута маса на дољој стра-  
 ници, то је знак, да је кошница била кужна. У такој  
 кошници избиће куга опет и ако то пчелар није при-  
 метио, окужиће и остале при истресању меда, ако саће  
 из те кошнице доспе у друге, као што то при истре-  
 сању меда бива. Кад узмемо још и то, да у кужној  
 кошници свака пчела на длачицама свога тела стотине  
 кужних бацила има и да их разноси од цвета до цвета,



онда знамо, како је велика опасност за све пчеларе у једном месту, кад се куга појави само код једнога од њих.

Знајући влада у немачкој од какве је користи пчеларство, а каква му опасност од куге прети, поставила је на бактеоролошком одељењу државнога здравственога звања у Берлину посебнога професора, који проучава пчелињу кугу и тражи јој лека. До данас му је труд безуспешан и питање је хоће ли наћи какав лекаменат, који би давањем пчелама у меду или дезинфицирањем окужене кошнице бацил уништавати могао, а да се пчелама не штоди. Нека бактеоролози микроскопом и ретортом раде и даље, па у добри час, ако лека нађу, а докле пчелар треба да зна, како се куга познаје и како ће јој стати на пут чим се појави.

(Наставиће се.)

Марко Шаула.



На што треба да пазимо када мењамо матице?

(Пчеларско писмо.)

Поштовани пријатељу! Из вашег писма разабрао сам, да сте прошле године изменили све старе матице у својима кошницама и да данас имате све младе матице, али видим и то, да вам је тај посао тешко пао, јер сте обезматичили све своје кошнице, па сте тиме — као што сами кажете — имали две неугодности: прво, ималисте силна посла око сасецања магичњака у обезматиченима кошницама, друго, многе кошнице никако нису хтеле да изведу себи матицу, па су не само малаксале, него су се још појавиле назовиматице, па завршујете своје писмо, да се не ћете више лаћати тога тешкога посла (безматичења) него ћете оставити нека пчеле саме мењају себи матице, јер велите, и у природи када настане потреба а и читали сте, да и некоји признати пчелари тако раде.

На ваше питање, како ја о томе мислим, наиме, да ли је нужно матице мењати, или се може ослонити



пчелар на пчеле, да они тај посао обаве када за нужно нађу? Имам вам одговорити, да ја и ако сам као и ви читао да неки пчелари не мењају матица, него тај доста трудан посао остављају пчелама, даље ма да сам се са сецањем крила уверио, да пчеле заиста често саме мењају матицу, јер сам више пута узимио по гдекоју кошницу са матицом, којој је било крило подрезано, а на пролеће сам нашао у истој кошници младу матицу са оба крила, ипак не бих се смео усудити, да тај посао оставим сасвим пчелама, јер би ми многе кошнице ослабиле, а имао бих и много више посла са назовиматицама, него што имам овако мењајући матице, дакле на нео бих себи и штете и посла више него што задаје безматичење. Јер, кад би пчеле тако тачно и савесно мењале своје старе и рђаве матице, не би нам кошнице тако често малаксавале, нити би се тако често јављале у кошницама трутовњаче и назовиматице. Што спомињете саме себи остављене ројеве по шумама, нема вредности, јер они се у нормалним приликама редовно роје и на тај дакле начин ипак мењају матице. А не треба ни да напомињем, да не ће ни један пчелар радити на мењњу матица у кошницама које се роје, јер те кошнице и саме без пчеларева мешања мењају своје матице, јер стара матица са ројем излази из кошнице, а млада остаје у кошници.

Ја до данас нисам хтео ту рџимо нову моду да увађам на мојем пчелињаку, јер прво, мени безматичење не задаје посла као вама, а друго, безматичењем не иде се само за тим да стечемо у кошницама младе матице, него што је исто тако важно, да дођемо до боље, вредније и племенитије расе пчела, а до тога се долази као и код сточарства, вештачким одбирањем наине додавањем матичњака из најбољих, највреднијих и најмирнијих друштава онима, које хоћемо да поправимо, оплеменимо. Дакле као што видите, до оплемењивања кошница не долази се на овај начин кога сте ви спомели и којим сте се ви послужили т. ј. убијањем матица у свима кошницама и пуштањем да свака кошница из својега легла изведе себи матицу. Тако се долази само



до младих матица, али не и до племенитије, културније расе пчела. Ви сте дакле безматичењем постигли један циљ и то мањи, а други важнији, а то је оплемењивање својих пчела, промашили сте, а поред тога сте себи задали толико носла, да вам се готово тај рад огадио, што могу и веровати, јер многе кошнице безматичити па после у свима сасецати матичњаке да се не би ројиле, није лак посао особито за почетника.

Да бих вам олакшао посао, изнећу овде како ја радим када хоћу да мењам матице.

Мало пре сам већ рекао, да не би имало смисла мењати матице у кошницама, које хоћемо да се роје или које су се већ изројиле, јер те кошнице и саме ће без наше помоћи доћи до младих матица. Око ових кошница имаће пчелар само пазити, да свака кошница и маторка и рој дође до своје матице т. ј. да стече оплођену матицу, процадне ли којој кошници матица било приликом стресања роја или на спаривању, разуме се да јој мора пчелар додавањем залишне матице помоћи.

Према томе наша је брига, да изведемо младе и племенитије матице само у оним кошницама, којима не дајемо да се роје, а у којима су матице већ у трећој години. Да то изведемо радићемо овако: у време ројидбе обезматичићемо 2—3 најбоље кошнице, које нам се допадају као највредније и најнитомије, и пустићемо их да изводе матичњаке. Кроз 8 дана после ових, обезматичићемо све остале кошнице, које имају старе или иначе рђаве матице, па ћемо свакој додати по један оквир са затвореним матичњаком из оних добрих кошница, које смо пре десетак дана обезматичили и које су већ матичњаке позатварале. Када тако будемо радили, не ћемо се морати толико мучити са сасецањем матичњака, јер пчеле не ће ни градити матичњаке, када добију готов матичњак. Да како да ћемо и у овоме случају морати пазити, да нам се све матице оплоде,

Тако долазимо до боље и културније расе пчела, али не треба заборавити, да се тако долази и до инцеста који води дегенерисању и пропасти, јер кроз неколико година завлада у свима кошницама сродничка крв. Ово



се тиче особито усамљених пчелињака, где матице немају прилике, да се спаре са трутом са туђа пчелињака, него се спарују само са трутовима са својега пчелињака а често и из своје кошнице. Томе се стаје на пут, пренашањем, мењањем или куповањем кошница и ројева са даљих пчелињака, који су барем сахат два размакинути. Ко пренаша своје кошнице, не мора се толико за то бринути, али чији се пчелињак нигда не помиче, добро ће чинити, ако сваке 4—5. године набави по коју кошницу са даљих пчелињака, ради укрштаја, мада му и није пчелињак са свим изолиран и мада има и врло близу суседне пчелињаке, јер и врло блиски пчелињаци са којих се нигда кошнице не пренашају, будући им се непрестано матице и трутови спарују, постану једна породица — једна крв. Дакле, када већ наумимо да набавимо кошнице или ројеве ради укрштаја и обнове крви, треба их набављати са пчелињака који су барем 2 сахата далеко. Да како да у ово време, када сваки час искрсавају гласови, да се је овде-онде појавила пчелиња куга, мора пчелар добро пазити одакле ће кошнице набавити, да неби како поред свеже крви, пренео на свој пчелињак и пчелињу кугу.

Када дакле мењате матице, радите као што мало пре рекох, па ћете доћи до младих матица и килтурније расе пчела. Али ако своје кошнице не пренашате и ако вам је пчелињак јако усамљен заборавити и на обнову крви.

Ваш

Ђ. Коларовић.



## И з в е ш т а ј

управе српске пчеларске задруге о свом раду у год. 1905.

**В**ажније послове обавила је ова управа у четири редовне и једној ванредној одборској седници и једној скупштини као што следи:

Висока кр. земаљска влада у Загребу отписом од 22. јануара 1905. бр. 91452. ех 1904. повратила је нова пра-



вила не потврђена због §-а 5., који гласи: „члан српске пчеларске задруге може бити непорочан грађанин краљевине Хрватске и Славоније а и изван ових“. Због непогодног зимскога времена управа није сазвала скупштину ради овога предмета, него је поднела високој кр. земаљској влади образложену представку са молбом да изводи правила у целости потврдити, јер у свих осталих пчеларских друштава у Хрватској и Славонији, а тако и у Угарској и Австрији § о чланству има исти смисао као што га је и српска пчеларска задруга у својим правилима до-нела. Решење на ову преставку није још до данас стигло.

Високославни српски православни народно црквени саборски одбор у Карловцима решењем од 12. (25.) марта о. г. бр. С. О. 2033.520. ех 1905. известио је, да је упућена благајница срп. нар. цркв. фондова и заклада, да исплати задрузи припо-моћ за годину 1905. у износу од 400 круна.

Отписом од 20. априла о. г. бр. 26508. известила је Ви-сока кр. земаљска влада, да ће се припомоћ од 500 круна срп-ској пчеларској задрузи за 1905. годину исплатити у два obroка код кр. порезнога уреда у Руми и то 30. јунија и 31. децембра.

Обе ове припомоћи, на којима се и овом приликом Висо-кој кр. земаљској влади и високославном српском православном црквенонародном саборском одбору најтоплија благодарност изражава, подигнуте су у своје време, а исто у толикој своти и припомоћ за 1904. годину. Са овим припомоћима у износу од 1800 круна и са чланарином подмиривани су на време текући трошкови и отплаћено меничнога дуга за кућу и врт 1782-87 К. Остало је још овога дуга 1000 круна и српској манастирској штампарији 365-10 К за штампну листа за ову годину. Да је сваки члан подмирио у време своју чланарину, коју има данас на потраживању за ову годину 468 круна, био би и овај оста-так меничног дуга од 1000 круна подмирен. Но пошто многи чланарину за текућу годину уплаћује почетком идуће године, управа је уверена, да ће и ових 1000 круна отплатити са го-товином, коју данас има у износу 609-79 К и чланарином, која уђе у благајну до 1. фебруара идуће године, када је меница платива.

Задруга није бројно опала, јер број оних, који су због не-плаћене чланарибе за 1904. годину брисани и оних, који су са-ми иступили, надокнађује број придошлих у 1905. години. Уку-пан број чланова, која до данас чланарину уплатише са онима, који то до данас за ову годину не урадише, већ ће по обичају првога месеца идуће године учинити, јер у смислу штатута иступање не пријавише — износи 300. Листовима, властима и корпорацијама славо је свакога месеца бесплатно 34 броја, а „Gospodaru“, „Тежаку“, „Slovenskom Četelaru“ и „Ungarische Biene“ у замену. Највећи број чланова јесу основне школе. Овоме се мора радовати сваки пријатељ пчеларства. И код дру-



гих народа су за раширење пчеларства највише допринели учитељи, па се можемо надати, да ће и наше учитељство српску пчеларску задругу у сваком јој правцу помагати. И овом приликом ова управа апелује на српско учитељство, да када предложи ошћинском поглаварству за претплату листова, уврсти и међу те и „Српски Пчелар“, чиме дотична школа постаје члан српске пчеларске задруге. Дотичући се овога предмета са жаљењем се мора нагласити, да српска препарандија у Сомбору није члан српске пчеларске задруге, али се надати, да ће то нова управа учинити.

На пчелињак, библиотеку и збирку није се могло уложити колико би требало, јер је главна брига управе била, да исплати дуг за кућу и врт. Са исплатом дуга имаће задруга леп иму-так и оно без чега није могло бити, да свој рад у свима правцима развити може.

У овој години може сваки члан потпуно задовољан бити, са лепим, једрим садржајем листа, на чему нека је топла хвала уреднику р. Јовану Живановићу. При набави и продаји пчелињих продуката и пчеларскога прибора ишло се према могућству члановима на руку. Највише је тражено воска, вештачког саћа и кошнице. Наручбине воска и саћа обављао је г. Вељко Вилић трговац у Руми, а кошнице столар Јован Максимовић.

Према посланим извештајима страдало је много кошница од ердобоље, јер се због дуге зиме нису могле пчеле исчистити. Из баната је јављено за два случаја куге и дотичнима је дато упутство за сузбијање ове опасне болести, којој данас још нема лека него начина, да се ширењу заразе на пут стане. Са више страна јављало се, да су ове године много више него обично појављивали се у ошћинама августа и септембра лентириви мртвачка глава и правила штете кошницама.

Због велике суше, која је као и прошле године до у мртву јесен жестоко владала, броји се и ова година у слабе. Према извештају искуснога пчелара у Беочину г. Радивоја Живковића у оном је крају била издашна паша на липи, а по уверавању вредног тајника господарске подружнице у Сурчину г. Богољуба Максимовића прилична паша у околини Сурчинској. У околини око Рајева села, где се сеје доста репице, а к томе има доста иве и јове, било је већ у априлу ројева. Из крајева где се сеје еспарзета повољни су гласови такођер.

Пријатељске везе одржавала је управа са домаћим, а тако исто и са австријским и угарским пчеларским и господарским друштвима и у колико је могуће било заступљена на њиховим скупштинама. У свези с овим са жаљењем се напомиње, да је једини лист „Привредник“ очито злонамерно почео насртати на ову установу. И кад су ти насртаји и после објективног одговора кога је и скупштина једногласно одобрила, почели избијати у недостој-



ном пачину, прекинула је управа сваку дебату са „Привредником“.

Смрт славнога историчара српског архимандрита Илариона Руварца потресла је и свакога пчелара, јер је он као ректор основао катедру за пчеларство у богословији Корловачкој. За великим покојником управа је дала израза брзојавном сажалницом и извешеем црнога барјака на пчеларском дому. Преминулом члану управе Тоши Огривовићу учитељу румеком указана је почаст корпоративним учествовањем на погребу.

При доласку Његове Преузвишености светлога бана грофа Теодора Пејачевића у Руми 23. октобра поклонила се Његовој Преузвишености и управа српске пчеларске задруге, којом је приликом чула вољне речи од Његове Преузвишености, да ће и у будуће као досада поклањати достојну пажњу пчеларству.

Промет благајне у овој години био је овакав :

*Рачун примања и издавања српске пчеларске задруге у год. 1905.*

#### А. Прим а њ е:

1. Пренос готовине од године 1904. . . . .	К.	530·21
2. Припомоћ вис. кр. зем. владе и високог срп. правосл. народног црквеног саборског одбора за год. 1904. и 1905. . . . .	К.	1800—
3. Чланарине . . . . .	„	1414·85
4. Добровољни прилози . . . . .	„	70—
5. Пчелињака . . . . .	„	53·32
6. Од проданог преосталог листа . . . . .	„	12·72
7. Од огласа . . . . .	„	10—
<hr/>		
Свега К.		3891·10

#### Б. Издавање :

1. Отплата дуга за кућу . . . . .	К.	1782·87
2. Награде . . . . .	„	1001·50
3. Утрошено у кућу, пчелињак и врт . . . . .	„	203·24
4. Трошкови за лист . . . . .	„	179 01
5. Тисканице, библиотека и канцеларијске потребе . . . . .	„	94·40
6. Порто за примљени новац . . . . .	„	7·58
7. Трошак на дан скупштине . . . . .	„	6·78
8. Биљези, менице и брзојави . . . . .	„	5·84
<hr/>		
Свега К.		3281·31

Остаје готовине концем године 1905. . . . . К. 609·79

С књигама и исправама испоредили и у реду нашли :  
У Руми 31. децембра 1905.

Тајник :

Ревизор :

Ревизор :

Марко Шаула с. р. Фердинанд Ристер с. р. Александар Костић с. р.  
Задружни иметак стоји данас овако :



*Рачун имутка срп. пчеларске задруге.*

И мовина 31. децембра 1905.

1. Готовина у благајни . . . . .	К.	609·79
2. Пчелињак: дом . . . . .	К.	3600—
врт . . . . .	”	1200—
ограда, бунар и насаде . . . . .	”	220—
кућни намештај . . . . .	”	228—
пуне кошнице . . . . .	”	328—
разни пчеларски прибор . . . . .	”	100—
књиге и збирка . . . . .	”	100—
3. Потраживање: чланарине . . . . .	К.	468—
	Свега К.	6853·79

Д у г 31. децембра 1905.

1. Меница . . . . .	К.	1000—
2. Штампа за лист . . . . .	”	365·10
Чист имутак . . . . .	”	5488·69
	Свега К.	6853·69

Рума 31. децембра 1905.

Горње вредности са фактичним етањем сугласно нашли

Ревизори:

Александар Костић с. р., Ф. Ристер с. р.

Управа моли славну скупштину, да овај извештај на знање узети и разрешницу јој дати изволи.

Из седнице управнога одбора српске пчеларске задруге држане у Руми 9. (22.) марта 1906. године.

Тајник:

Марко Шаула с. р.

Председник:

Др. Јован Шевић с. р.

**К њ и ж е в н о с т .**

Вѣсти по пчеловодству изч. Србији написао Хр. Л. Мршула Одштампано из „Русскога Пчеловоднаго Листка“ No. 2. 1906. г. Спб. Ово је тачан извјештај о пчеларењу у Србији за год. 1905. Осим тога расправља се лијепо да „безмедност“ појединих народа стоји до 1.) каквоће матице, 2.) до количине меда, коју је оставио пчелар преко зиме својим народима и 3.) од облича кошнице.

**П а б и р ц и .**

— Девети конгрес српских земљорадничких задруга држаће се 16. (29.) и 17. (30.) маја у Осијеку. На конгресу говориће Др. Младен Лисавац о „Привредном унапређењу нашега народа“.

Власник и издавалац Српска Пчеларска задруга у Руми.

Штампа Српске Манастирске Штампарије 1906. — 340.