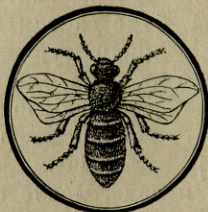


Излази месечно једанпут.

У Ср. Карловцима ⚭ I. августа ⚭ године 1906.

СРПСКИ ПЧЕЛАР



ИЛУСТРОВАН ОРГАН „СРПСКЕ ПЧЕЛАРСКЕ ЗАДРУГЕ“

ЗАШТИТНИК ЛИСТУ

Његова Светост Патријарах српски

Георгије Бранковић

УРЕДНИК

Јован Живановић

Бр. 8.

Чланови оснивачи „Српске пчеларске задруге у Руми“ плаћају једанпут за увек 50 круна, а редовни чланови I. реда 6 круна годишње; добивају једни и други лист бесплатно, а чланарину нека шаљу: „Управи српске пчеларске задруге у Руми“. Који нису чланови задруге а желе имати лист плаћају 6 Круна претплате.

Година
X.

Пчеларски календар.

Август.

У крајевима, где има старачца и хељде, настаје сада главна берба. Када је старачац медовит, за неколико дана богат је наплаћен пчелару сав труд и сав трошак. Чудновато је да биљке а особито старачац буду неке године само неколико дана медовите, а пре и после тога нема у њима за пчеле ништа. Да се и од тако кратке паше набере пчелар меда, мора имати јаке кошнице са много пчела, које већ излећу на пашу.

До год траје паша и матица леже, са опадањем паше престаје се и легло ширити у кошници. У крајевима где нема јесење паше, где рецимо са липом престаје свака паша, морају се кошнице спекулативно прихраћивати, да друштва до зиме

не малакшу него да што јача уђу у зиму. Ово мора чинити особито онај пчелар, који се нада равној пролетној паши, јер рано у пролеће не сме се спекулативно прихватити.

Чије кошнице немају задоста меда, тај мора сада своје кошнице прихрањивати, то се зове прихрањивати из нужде. Ко има јака друштва, тај ће прихрањивати у великим оброцима тако да за 2—3 вечера буде са тим послом готов. Чија су друштва слаба, тај нека прихрањује у мањим оброцима, да прихрањивање дуже траје и да се тако матица изазове на лежење. Таково прихрањивање, из нужде било би уједно и спекулативно прихрањивање, јер кошнице долазе до меда и јаким друштвима. Ко прихрањује зато, да му кошнице дођу не само до меда него и до јаким народа, дакле ко спаја прихрањивање из нужде са спекулативним, тај мора својим кошницама више меда додати, него онај који само из нужде прихрањује, јер легло потроши много од доданог меда.

Чије кошнице немају у ово доба меда колико им треба за зиму, а нема више изгледа на издашнију пашу, тај треба најдаље у другој половини августа да своје кошнице прихрањује, како би пчеле могли додани им мед сместити где треба и заклопити га.

Ко нема меда, може своје пчеле прихранити и шећером. Пчеле боље презиме на шећеру него на меду, који се брзо и јако ушећери, но тиме не ћу да кажем, да је шећер бољи од меда, па да пчелар сав мед истресе, а пчеле да узими на самом шећеру. Мед је природна храна пчелина, која пчели најбоље прија, на којој је пчела најјача и најздравија. Шећер је добра храна, али само за зиму, када пчеле немају да прихрањују легло. Непрестаним прихрањивањем шећером за цело би се пчела морала дегенерисати.

Што је шећер бољи, што има у себи мање плаветнила (ултамарина), тим је бољи за пчеле. Шећер којим хоћемо да прихранимо пчеле мора се добро скухати у води. На 2 кгр. шећера успе се 1 литра воде и куха се дотле, до год избацује прљаву и плаву пену, коју треба скидати. Затим се скине с ватре и кад се охлади разлива се у саће, или се у судовима даје пчелама да га преко ноћ однесу у саће. Шећером је лакше прихрањивати него медом јер нема мириса, па не изазива туђице.

Поред довољно добре хране, морају кошнице имати младу плодну матицу и јако друштво. Сваки пчелар треба да познаје прилике својега краја и места, па према томе да удешавамо и начин својега пчеларења.

Ројидба је време када се изводе најбоље матице. Под јесен излежене матице не вреде много.

Ко се није до сада постарао, да му кошнице дођу до младих оплођених матица, може и сада пустити да пчеле изведу

себи матицу, ако има још на пчелињаку трутова, а трутова има све дотле док траје нагон за ројидбом. Где има у августу добре паше, кошнице се роје, ројеви се парожче а парожци пуштају беле пчеле. Где са липом престаје свака паша па и ројидба, тамо није вредно пуштати пчеле да сада изводе матице. У таким местима може се безмацима помоћи само додавањем готових оплођених матица. До добрих матица можемо доћи из плетара, које су одређене да се погуше а исто тако можемо и своје кошнице појачати пчелама из плетара. Ко нема залишних матица нити пчела за појачавање, нека већ сада своје безматке и слабице споји.

Матице које су у трећој години не треба пуштати да уђу у зиму, а исто тако ни оне које не легу правилно и које имају ма какву погрешку.

Рекао сам, да пчелама из плетара можемо појачати своје ђерзонке. Тако и без спекулативнога прихрањивања долазимо у јесен до јаких друштава. Ово није рђаво, али напоменути морам, да се овака појачана друштва нигда не могу мерити са друштвима која смо спекул. прихрањивањем подигли на снагу, јер тако долазимо до младих пчела а међу доданим пчелама из плетара има много старих већ израђених пчела, од које многа не ће дочекати пролетњу пашу.

Када у јесен спекулат. прихрањивањем подижемо кошнице на снагу, треба почети већ у августу, да младе излежене пчеле могу још за лепих дана излетати на сигру и ишчистити се, јер иначе може кошница да оболи од срдоболе.

Приликом истресања меда треба на свима кошницама лета стеснити, јер што се паша већма примиче крају, све већма досађују тућице.

Када пређе ројидба те почну пчеле избацити и гонити трутове, треба пчелар чешће да прегледа лета, јер у кошницама које имају много трутова, хоће каткад да трутови тако затворе лето, да се цела кошница угуши.

Пчеле хоће више пута особито када је слаба паша да раштракају мед по целој кошници, па стегне ли изненада зима не могу да га пренесу и сместе где би им за зимницу нуждан био. Да то не буде, треба у време слабе паше сувишне оквире повадити, да пчеле мед што боље концентришу, па касније пред узимљавање вратити им повађено празно саће.

Ћ. Н.

Ханеманова решетка.

Ohne Weide helfen keine Künsteleien.

(Свршетак.)

Janscha.

Швајцарски пчелар свештеник А. Страјли, који је почео да издаје пчеларски лист, којему је задаћа да

шири начин пчеларења американски и американске кошнице, каже о Ханемановој решеци овако : Кад сам почео читати енглески пчеларски лист, што га издаје Кован, упознао се са енглеским пчеларењем, те сам онда и у све своје кошнице завео Ханеманове решетке и за то се нијесам никад покајао. Откако сам завео Ханеманове решетке, а тијем и ограничио легло, куд и камо је одскочио мој приход с медом.

Тако исто и *Максо Кухенмилер*, уредник пчеларских новина у Констанцу говори добро о Ханемановој решеци.

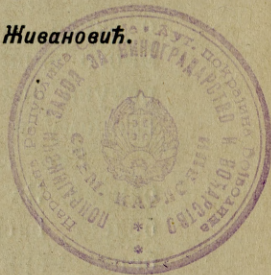
Кад смо све то прегледали како мисле поједини пчелари о Ханемановој решеци и какав су успјех достигли с њоме, онда се морамо запитати : Откуда то да је употребљавају једни пчелари с коришћу и с успјехом, а други је одбацују као некорисну и још штетну справу ?

То долази отуда, што сви пчелари немају једнаку пашу : Који имају бујну пашу, тијем заиста смета Ханеманова решетка, а који имају осредњу пашу, ти ће без Ханеманове решетке имати само легла, а меда ништа. Ако је паша слаба, не користи Ханеманова решетка ништа : То је оно, што је казао Јанша : Ohne Weide helfen keine Künsteleien, али је и то истипа, да и Ханеманова решетка при осредњој паши мора бити у кошници, јер без ње сав мед потроше пчеле на легло и не би им остало ни толико меда, да могу презимити. Ханеманова се решетка не може ничим бољим замијенити као непосредна свеза међу плодиштем и медиштем. Медиште дакле мора бити непосредно у свези са плодиштем, а то није у Чебушниковој кошници, него се пчеле морају испод цијелога плодишта да провлаче, док доспију до медишта, што је очевидно неприродно па стога и дангубно за пчеле, те по томе не може бити аргумент од користи тако медиште, које нестоји у непосредној свези са плодиштем.

У природи је медиште над плодиштем непосредно, ако је дупља управљена, у којој је рој, али ако је дупља или рупа у земљи, у којој је рој, положена, онда

је плодиште напријед код лета, а остраг је непосредно до плодишта медиште. У природи видимо да стоји медиште непосредно са плодиштем. Тако и Ханеманова решетка мора стајати непосредно међу плодиштем и медиштем и треба да удара на све четири стране о зидове, јер што је већа, тијем је боље. Не треба дакле заборавити да медиште мора бити у непосредној свези са плодиштем, што у чебушниковој кошници није, а то је баш оно, што је чини несприродном. Из свега досад реченога излази да Ханеманова решетка има мјеста у кошници само онда, кад је осредња паша. Резултат је мојега посматрања и искуства: За бурне паше и врло мршаве нема мјеста Хашманској решеци у кошници, само јој је мјесто у кошници за осредње паше.

Јов. Живановић.



Пчелиња куга.

О овој најопаснијој пчелињој болести мало је писано у овом листу јер не беше потребно. Та немила гошћа била је до скоро непозната нашим пчеларима, те се о њој мало или ни мало говорило, или зато што је заиста није било на нашим пчелињацима, или зато што је наши пчелари познавали нису, као што је ни данас врло многи не познају.

Но будући се од скоро све чешће чују немили гласови, да се та болест појавила те на овом те на оном пчелињаку и то не у суседству, него у доста раздалеким местима, као у Загребу, Вуковару, Руми и т. д. нагони нас да посумњамо, да ће те болести бити и по другима местима и крајевима. Из споменутих великих наших места сазнало се за чуму или пчелињу кугу за то, што у тима местима има пчелара, који су је кадри били опазити. Но ко зна, можда је та болест раширена

по селима много већма него што и слутимо? Волели бисмо само да се варамо, али можда су силни некада пуни а данас пусти пчелињаци пали као жртва баш те страшне пчелиње болести, јер мало је пчелара не само у нас него и у осталих народа, који су у стању пчелињу куку у зачетку познати и на пут јој за време стати; а у томе баш и лежи невоља. Пчеларство је на жалост још и данас последње пасторче међу привредним грамама, за пчелу се још нико не бриже; ако јој сам пчелар не уме помоћи, нема се на кога за помоћ обратити. Данас ако нам се поболи ма која домаћа животиња можемо јој патражити помоћи. И за саме мачке, питоме зечеве, кокошке, голубове пак шта више и за мајмуне и папагаје побринуло се је да их се може лечити, само о пчели, која непосредне и посредне користи доноси много више него многе остале животиње, не води нико рачуна осим пчелара, мада пчела више доноси користи и економу и воћару него пчелару.

Као све болести, тако и пчелиња куга има свога бацила. За практичнога пчелара свеједно је, наносио ту болест *bacillus alvei* или осим њега још и други који бацил мори пчелиње легло, јер више је пута претраживано кужно легло, па није у њему нађен *bacillus alvei* али су нађени други бацили; исто тако није нам од помоћи, да ли је кужни бацил идентичан, као што Dr. Lambotte тврди са јако распрострањеним бацилом *mesentericus vulgaris*, или не. Кужни бацил је врло сићушна гљивица, којих би — као што Хофман каже — стало безброј (100 милијона!) у једно пчелиње јаје. Како овај бацил доспе на легло, различно се мисли, но најверојетније је да га преносе само пчеле па и зоље завлачиће се прво у кужне а затим и здраве кошнице или једући кужни мед. Мишљење да кужни бацил и ваздухом доспева у кошницу, дакле да се кошнице саме од себе могу поболети, не ће стајати, то мишљење су побили проф. Harrison у Америци и Кован у Енглеској.

У почетку је ову болест врло тешко познати особито ономе ко с њом није нигда посла имао, када се пак развије и отме маха може је познати и онај ко је

нигда ни видео није, јер све ако је оком и оне опазу, али јаки неугодан задах, који сица из кухње кошнице одаје је. Кад је легла у кошници много, лакше је и болест познати, а када је легла мало дакле у пролеће и у јесен, мора и стручњак добро гледати ако хоће да нађе у кошници трагове пчелиње куге.

Кужни бацил не напада пчеле него само легло, јер то му је само погодно место где се може развијати. У рђи и меду не можа да се развија, али за то се варају они, који мисле, да бацил у меду сасвим угине, јер га тобоже убије мравиња киселина које има у меду. Да то стоји, то би била права срећа за пчелу и пчелара, јер би окужене ћелице биле потпуно раскужене када би пчеле у њих налиле меда; али то на жалост не стоји, јер болест се највише баш и преноси када пчеле домаћице или туђице узимају мед из тих окужених ћелица па од њега спремају храну за уљеве (црве). Чим су пчеле нахраниле црва са таквом храном, пренеле су бацил односно његове клице на повољно земљиште, где се са ужасном брзином почне развијати, и ако кошница нема довољно отпорне снаге, ако је друштво слабо или ма и јако али гладује, те није кадро да продукује довољно мравиње киселине — која је најбоље средство за дезинфиковање кошнице зло је готово. Окужени црв се поболи, изгуби своју светлу белу боју, свене, добије сиву а после мрку боју, не лежи више као потковица савијен на дну ћелице, него се опружи и лежи на дољној страни ћелице, где за кратко време угине, јер се бацил ужасно брзо плоди. Кажу да од једнога бацила буде за дан 15,000.000 бацила који брзо урпасте цео организам црва. Угинули црв претвори се у мркосиву трухлу материју, која када болест отме маха тако заудара да се осећа, чим се лету кухње кошнице приближимо. Када ову материју узмемо у прсте или умочимо дрвце у њу, отеже се, али не тако у дуге конце као мед, него само за који центиметер, прекине се и враћа се у ћелицу или једноме и другоме прсту као када прекинемо „гумластику“. Сви стручњаци истичу, да је то карактеристичан знак пчелиње куге, што

је та кужна материја док се не сасуши еластична и што не лежи на дну него на дољној страни ћелице, тамо дакле где је лежао и угињо опружени болесни црв, јер та кужна материја и није ништа друго него остатак окужена црва, па се често пружа од дна па до краја ћелице.

Осим овога битнога знака, у плодишту влада највећи неред. На једном и истом сату наћи ћемо живих и мртвих ујева малих и великих близу да се учахуре, а ћелица без реда заклопљених и незаклопљених. Заклопљене ћелице су обично угнуте уместо да су мало испуцане и наћи ћемо на њима једну или више малих руница. Многи у овим руницама на заклопцима гледају битни знак пчелиње куге, међу тим то не стоји, јер исте такве рунце хоће да се нађу и на оним ћелицама, у којима није нимфа угињула од пчелиње куге него из другога кога узрока. У почетку болести не може се на пчелама ништа приметити, али када болест отме маха, престану пчеле радити и у кошници нестане онога примернога рада, а доста пута хоће пчеле да оставе своју кужну кућу, пак се или као рој ухвате на какво дрво или покушају да се увуку у коју здраву кошницу.

Споменућа трухла материја која је у почетку мекана и еластична и лежи на дољним странама ћелица касније се стврдне и постане танка кора, која је доста слична познатим мрљама од срдобоље, само што мрља од срдобоље има свуда без рела по саћу и кошници, а ових окоретина или краста, које остану иза кужнога црва има само на дољним странама од ћелица. Та кора је по мишљењу већине особито американских пчелара право гнездо и расадњак пчелиње куге. Мада црв и угине, бацил у њему и даље живи и плоди се до год има за себе хране, а после тога распада се у своје клице, које остају у споменућим крастама на дољним странама ћелица. Те окоретине или красте тако су трвде и тако приађају за зидове ћелица, да их пчеле нису кад্রে оглодати ако не ће да и ћелицу разоре, па за то их ваљда и не чисте, него у те кужне ћелице налију меда, нанесу рђу или их матица залеже. Разуме се да

Бацил одмах добије хране чим се првић излеже, те одмах почне свој убијствени посао. У меду пак и рђи мирује бацил односно његове клице све дотле, док пчеле не почну тај мед и рђу јести и од тога справљати храну за своје уљеве.

О томе како да се тој најопаснијој болести на пут стане пчелари мисле најразличније. Једни мисле, да се та болест и не може лечити, него да је најбоље кужну кошницу заједно са пчелама а саћем спалити или дубоко закопати. Други су мишљења, да се та болест даје лечити лечити разним антисептичним лековима као салицилном, карболном, бромном киселином, димом од формалина и т. д. отуда су и постали разни начини лечења те болести као: Хилбертов, Шретеров, Лихтентелеров, Француски и енглески начин нафталином и т. д. Уцупштатц се не ћу у описивање свију ових начина како се лечи пчел. куга, прво што би ме то далеко одвело, а друго што на те све лекове не дајем много јер захтевају и знања и пажње, па при свему томе нису поуздани, а да нису поуздани најбољи је доказ то, што се не престаје са измишљањем нових и нових лекова.

Док у Јевропи пчелари још непрестано полажу сву наду у антисептичне лекове, американски пчелари — као што пише Штахелхаузен — напустише досадно брљакање, па се прихватише старинскога начина лечења, кога још у 18. веку свештеник и пчелар Ширах препоручивао. Ширах је свој начин лечења назвао „метод гладовања“, он је наиме пчеле из кужне кошнице преселио у чисту кошницу и није им 3—4 дана давао јести, док нису почеле од глади малаксавати, тада би их тек почео прихрањивати. Дакле као што видимо, Ширах је од кужних кошница правио спајањем пчела у празну кошницу вештачке ројеве. Но овај Ширахов начин био је готов заборављен и није се на њега нико освртао особито од када су разна антесептична средства изнађена. Тек у новије доба, када су неки пчелари опазили, да ројеви од кужних кошница нису били кужни него су се одржали и остали здрави, почеше Шираховим начином уз разне измене лечити пчелињу кугу. Тако сам

Берзон пише да је прављењем вештач. ројева излечио много својих кошница од куге. Исти тај начин препоручују Кирш у „Apiculteur-u“, Раушевфелс у „Imkerschule“, да је то најсигурнији лек против пчелиње куге, којим се и плетаре могу спасти од пропаста. Но поред ових плетара који се држе Ширахова начина, много их је више у нас који лече ту болест разним раскужним стварима. Међутим — као што Штахенхаузен пише — у Америци се са најбољим успехом лечи пчелиња куга Шираховим начином лечења, кога је изменио и усавршио америкавски пчелар Мак Евоу. Наиме, он није задовољан ако само пчеле пренесу из кухње кошнице у чисту и на чисто саће, јер тиме нисмо сигурни да не ће болест поново се појавити, а нисмо сигурни за то, што пчеле из кухње кошнице понесу у својим желуцима кухња меда, па буду ли од тога меда справљале храву за прва у новој кошници, куга је ту. Да се томе стане на пут, Мак Евоу ради овако: у вече када сасвим престане пчелињи лет, да не би туђице, које највише болест преносе, досађивале, спаја сву пчелу из кухње кошнице у чисту кошницу, али не на готово израђено или вештачко саће него на почетке. На ове почетке стресе пчеле за то, да би пчеле на израђивање ових почетака угрошиле онај кухњи мед, кога су се из окужених ћелица насисале и кога су у својим желуцима повеле у нову кошницу. Будући у желуцу понесени мед траје пчелама 3—4 дана, то Евоу оставља пчеле 3—4 дана да граде почетке, на које их је стресао. Пошто су пчеле 3—4 па и 5 дана градиле почетке и потрошиле сав у желуцима донесени кухњи мед, узима им те донекле израђене почетке, па им додаје оквире испуњене вештачким саћем. Ако паша није добра, прихрањује их јако медом или шећером. Тако је Мак Евоу, који је уједно и надзорник пчелиње куге у провинцији Онтарији, очистио целу ту провинцију од пчел. куге, мада не беше у њој готово ни једнога здрава пчелињака, кад је он за надзорника постављен.

Разуме се да се тај посао има предузети на свима суседним окуженим пчелињацима, јер ако се то не би

чињило, опет би туђице пренеле болест на већ излечене пчелињаке. Истина да то није лако извести, јер и међу пчеларима има небрига, којима није стало ни до својих а камо ли до туђих пчела особито када виде да су са својим пчелињаком готови. Зато је потребан закон противу пчелиње куге и обавезно лечење на свима суседним куженим пчелињацима, јер без сложеног рада болест се нигда не ће коренито угушити, него ће се на ново преносити са кужних на здраве и излечене пчелињаке, ма се служио по који пчелар и најрадикалнијим лековима: спаљивањем и закопавањем кужних кошница.

Американци када имају у пролеће и у јесен дакле у време када пчеле више и не воде саће, залишних оквира пуних меда, лече кужне кошнице овако: пчеле из кужне кошнице стресе и споји у чисту празну кошницу и ту их оставе 3—4 дана док на своје исхранивање не потроше у желуцима понесени кужни мед. После 3—4 дана, када пчеле већ почну малаксавати од глади прихране их, преселе на пуне чисте оквири. Одмах их се не сме стрести на оквири с медом, да не би у својим желуцима понесени мед повратиле у ђелице и тако и здрави мед, на кога смо их стресли, окужиле.

Саће са кужним леглом треба одмах дубоко закопати заједно са оквирима, а још боље, спалити, па пепео закопати. Ко хоће да спаљује кужно легло нека ископа у земљи руну, у руци нека наложи ватру и у њу побаца кужно саће, па кад се ватра угаси треба руну земљом затрпати. Тако се најсигурније утамањује сваки траг пчелиње куге, јер само саће спалити а не затрпати није довољно. Будући мед не изгори него га остане у пепелу, то ако удари киша, или ветар пепео разнесе, могу пчеле да мед осете, те да њиме окуже своје здраве кошнице. Да то не буде треба дакле спаљивати у руци, па по томе руну, затрпати.

Остало саће можемо у затвореној стаји где не долазе пчеле истопити, па восак продати ако се бојимо да га употребимо за вештачко саће. Штахелхаузен каже да американци праве од тога воска вешт. саће, тако је н. п. сам надзорник пчел. куге N. C. France правило од

такога воска вештачко саће и поделио га у 82 кошнице па се ни у једној није нашло трага од те страшне болести. Тако Американци, међу тим ја не бих никада хтео од такога воска правити вештачко саће.

Мед из кухних кошница није за људе штетљив али за прихрањивање пчела не сме се нипошто употребљивати и мора се држати на такоме месту где га пчеле не могу наћи.

Што се самих кухних кошница тиче, Американци кажу да се исте могу одмах употребити, шта више да их није нужно ни дезинфиковати ако нису биле медом упрскане. Ја пак држим, да је боље бити мало пажљивији када се има посла са тако опасном болешћу, па ми се за то свиди савет оних пчелара, који препоручују, да треба кухне кошнице добро опрати цеђем и карболом, а по томе држати барем годину дана празне где год на промаси. То вреди разумети се за скупе дрвене кошнице, плегаре нису скупе, најпааметније је спаљивати. Испаљивање кошница сламом нема вредности.

Ко се реши да целу кошницу са пчелама и саћем спали, тај нека прво пчеле сумпором погуши, да се не би разлетале и пренеле болест у друге здраве кошнице, а по томе треба све спалити у руци, као што је мало час речено. Сви послови око кухних кошница свршавају се када престане пчелињи лет, особито ако туђице досађују.

Многи пчелари када лече своје кошнице по описаном Шираховом или Американском начину убијају матице, јер су неки научењаци тврдили да су нашли кухних бацила и на самим јајињацима и у семењачи матичиној, па мисле да су тамо доспели тиме што се је матица спарила са трутом из кухне кошнице. Нисам дорастао да ово научењачко мишљење побијам али ја јако сумњам да ће баш све стајати. Мак Евоу а и многи други пчелари о томе ништа не говоре, да треба матице убијати.

Ћ. Ноларовић.

(Свршиће се.)



Увети за успешно пчеларење.

Сваки посао захтева нашега труда, а сваки човек хоће да му труд не буде узалуде, него да му рад донесе и користи, па зато није чудо што и пчелар жели да му пчеларски рад буде успешан да му донесе користи. Главни увети за напредно пчеларење ово су:

1.) Добра паша. Што је паша боља, биће бољи и успех, па ће и воља и одушевљење у пчелара бивати све веће. Где паше никакве нема, где се не може до боље паше доћи ни пренашањем, тамо не помаже ни највеће пчеларско знање, ни не знам каква врста пчела. Срећа је, што су врло ретки крајеви, где никакве паше нема, где се ни пренашањем не би исплатило и дало пчеларити.

2.) Знање пчеларске теорије и праксе. Само онај, који зна добро теорију, који познаје живот и природу пчелињу и који уме то знање у пракси применити, може успешно пчеларити. Без тога знања и уметности, чиниће погрешку за погрешком, којима ће узастопце ићи штета за штетом, а да штета убија вољу свакога раденика па и пчелара, не треба доказивати. Зато ко се реши да пчелари, нека — пре него што купи кошнице — проучава добре пчеларске књиге и новине, а уз то што чешће иде на пчелињак код којег старијег пчелара, јер ко прво купи кошнице, па тек после почне проучавати пчеларство, пре ће остати без кошница него што ће изучити пчеларство. Од стотине који почну пчеларити, половина оставља пчеларство за то, што су куповали кошнице пре него што су имали и трунке појма о пчеларству. Као што је Циганин учећи коња гладовати, остао без коња, тако и многи пчелар учећи се пчеларити, остаје без кошница, а тиме обично за навек раскида са пчеларством.

3.) За напредно пчеларење иште се од пчелара истрајност. Ко се препадне од прве рђаве године, ко изгуби вољу, чим прве друге године нема много меда и ројева, ко малакше, чим му први труд не буде крунисан успехом, тај боље да се није ни латио пчеларења. Сваки ко намисли пчеларити нека зна, да и пчеларство као и

ма коју грану привреде прате добре и рђаве године, и да особито добре пчеларске године зависе од стотине познатих нам и непознатих узрока.

4.) Пчелар мора имати и довољно времена за пчеларење. А. Максимовић каже, да пчеларство доноси користи, ако се предноћа пчеларства уједини и придружи вредноћи пчела. Пчеле захтевају да је и пчелар вредан као што су и оне вредне, па зато док пчеле раде мора и пчелар радити. Ко не може доспети да сам све посвршава око својих кошница, мора имати вешта помогача, који ће га колико толико моћи ва пчелињаку заменити, јер пчелињак губи све већма вредност што је дуже без пчелара.



5.) Пчелар не сме бити ни Кирјања ни расликућа, него разумно штедљив. Не знам да ли и у једној привредној грани има толико непотребних справа и ствари као код пчеларства. Силество је ту које чега без чега се може лепо пчеларити. Ко је лаке руке и ко не уме да расуди шта му је нужно а шта није, може врло лако да удари у расипање, те да своје беле новце изда за које какве скупе и непрактичне сваштарије. Но пчелар не сме бити ни тврдица, да не би жалећи ексер изгубио потковицу, јер неразумном штедњом н. пр. не прихрањивати кошнице кад треба и т. д. може пчелар нанети себи штете као и расипањем.

6.) Пчеларити треба са кошницама подесним за пчеларске прилике краја где мислимо пчеларити, и држати се опробаних и утврђених пчеларских правила, а не упуштати се особито у почетку у разна покушавања, мада је, искуство најбољи, али врло скуп учитељ.


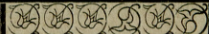
Ово би били у главном увети, до којих стоји успешно пчеларење. Као што видимо, успех у пчеларењу зависи од прилика краја, где живимо и од нас самих. Па зато ко види све набројане увете испуњене и ко може и хоће да их се држи, нека без оклевања почне пчеларити. Ми му јамчимо за успех.

Б. Коларовић.




Српска пчеларска задруга.


Управни одбор српске пчеларске задруге држао је редовну седницу 30. VI. (13. VII.) о. г. у којој је узео на знање отпис повереника кр. хрв. слав. далм. зем. владе у погледу учествовања задруге на изложби; — Послан је трговишном поглаварству списак књига у књижици задруге. — Узето је са најтоплијом благодарности решење високославнога српскога православнога народ. цркв. саб. одбора о подељењу припомоћи за 1906. годину. — Узето је на знање расположење председништва о учествовању односно замени задруге на скупштини господарскога друштва у Осеку, а тако исто и при посвети и постављању крста на римокат. цркви у Руми. — Узет је на знање извештај тајников о поглаварству у седници управ. управнога одбора конгреса српских и хрв. пчелара, који ће се одржати у Загребу због изложбе, а не у Руми као што се у први мах мислило. Одбор српске пчеларске задруге држаће се закључка лањске скупштине и сазвати овогодишњу скупштину у Руми 28. XI. (11. X.). — Учињен је распоред за предавања у овој години.


Пабирци.


— Хрватокославонски сеоски господари и њихови пратиоци који желе разгледати земаљску изложбу у Загребу моћи ће према министарској наредби од 1. јунија о. г. бр. 29408/III. путовати у Загреб и натраг на особним и мешовитим возовима у III. разреду уз по карте трећег реда у групама барем од 10 особа на кр. уг. државним железницама и вициналним железницама *на темељу исказнице, коју испостави, потпише и уредовним печатом провиди које господарско друштво.*

— Конгрес хрватских и српских пчелара биће ове године у Загребу 12. септембра.

— На земаљској изложби у Загребу биће чланови пороте за одсек за пчеларство ови: председник *Људевит ил. Рајснер*, вијећник банскога стола, потпредседник *Евген Каменар*, директор, *Богдан Пењић* равн. учитељ, *Јов. Живановић* професор, *Мијо Броз* равн. учитељ.

— Основана је српска земљорадничка задруга у Граберју и од кр. судбенога стола Беловарскога потврђена.

— Професору Dr. Хенду је, који већ више година испитује мед, пошло за руком, да анализовањем може сигурно одредити је ли мед природан или је вјештачки начињен и не само да се то може одредити, него и колико је додано којечега у мед, да буде вјештачки мед. Послано му је четрнаест проби, које природнога меда, које вјештачког меда, и он је сваку послану пробу тачно одредио која је проба природан мед, а која је вјештачки мед и колико му је проценти додано којечега и тако сад имамо сигурну методу за познавање вјештачкога меда.

— Алкохол и мед. У Њемачкој долази на сваку главу 50 марака, што се изда за алкохол, а за мед тек 50 феника. Свота, која се изда за алкохол у Њемачкој, износи 3,000,000.000, а за мед само 26,456.000. Како би безкрајно срећнији били многи људи, кад би ови бројеви обратни били — кажу једне њемачке пчеларске новине.

△ По теорији, матица после свакога перијада лежења т. ј. када дође на крај плодишта, па пре него што ће почети поново лећи у средишту, престаје за који дан лећи, да би јој се органи за лежење одморили. Познати немачки пчелар Ђ. Лецен каже да то није истина. По његову мишљењу матица престаје лећи када паша јако пресече, а не што мора да одмара своје органе. Он каже: ако је будемо прихрањивали, не ће престати лећи. (Да ли је то довољан доказ и да ли има Лецен право?)

△ До године 1691. мислило се, да пчеле нађу восак у природи. Те године је Martin John рекао да пчеле излучују восак. 1745. г. пише о томе и Хановеранац Hermann Hornbostel, 1771. исто говори и Duchet у Фрајбургу, 1779. Енглеz Weldman. Но тек је слепоме Хуберу пошло за руком да то научно докаже.

За све што се тиче администрације од 1. јануара 1903. треба се обраћати на „Српску пчеларску задругу у Руми“. Рукописе, књиге и листове у замену и друго што се тиче уредништва, треба шилати на: Уредништво „СРПСКОГА ПЧЕЛАРА“ у Карловце.

Власник и издавалац Српска Пчеларска задруга у Руми.

Штампа Српске Манастирске Штампарије 1906. — 402.