

Изази месечно једанпут.

У Ср. Карловцима, 1. октобра године 1906.

СРПСКИ ПЧЕЛАР



ИЛУСТРОВАН ОРГАН „СРПСКЕ ПЧЕЛАРСКЕ ЗАДРУГЕ“

ЗАШТИТНИК ЛИСТУ

Његова Светост Патријарах српски
Георгије Бранковић

УРЕДНИК

Јован Живановић

Бр. 10.

Чланови оснивачи „Српске пчеларске задруге у Руми“
плаћају једанпут за увек 50 круна, а редовни чланови
I. реда 6 круна годишње; добивају једни и други лист
бесплатно, а чланарину нека шаљу: „Управи српске пче-
ларске задруге у Руми“. Који нису чланови задруге а
желе имати лист плаћају 6 Круна претплате.

Година
X.

П О З И В.

Позивају се г. г. чланови српске пчеларске задруге
на главну скупштину, која ће се држати у Руми 28.
септембра (11. октобра) о. г. у 10 сати пре подне у
трговишној дворници са овин дневним редом:

1. Извештај управнога одбора о своме раду у го-
дини 1905. ;
2. Предлози управнога одбора ;
3. Евантуални предлози, који се имају у року од
8 дана пре скупштине овом одбору поднети ;
4. Разрешење старе и избор нове управе ;
5. Предавања из пчеларства.

Умољава се сваки члан, да у своме месту поради, да и они, који нису чланови српске пчеларске задруге на скупштину доћи изволе, да се користе предавањима.

Из седнице управнога одбора српске пчеларске задруге држане у Руми 30. јунија (13. јулија) 1906.

Тајник:

Марко Шаула с. р.

Председник:

Др. Јован Шевић с. р.



Пчеларски календар.

Октобар.

Биљка, за коју је тако тесно везан живот пчелињи, спрема се да за кратко време заспи зимњим сном, па није чудо што се и живот пчелињи спушта све на нижи степен. Живога лета на пчелињаку нестало је, весела зука све се ређе чује. Пчела се повукла у кошницу, да своју кућу што удобније спреми за тешко зимње доба. Зато пчелар не треба да својим радом у кошници узнемирује пчелу и да јој смета у послу, који она боље разуме него он. Док је лети пчеларев рад користан за пчелу, сада може да јој буде више од штете него од користи. Зато сваки посао у кошници треба сада да престане. Ко је све урадио што је речено у овом календару за прошле месеце, тај не ће имати нужде да у октобру још кубури око својих кошница. Ко се побринуо, да му кошнице уђу јаке у зиму, да имају младе плодне матице и доста добра меда, тај нема више нужде да отвара кошнице. Како ће пчеле мед распоредити и како се наместити за зиму, ту бригу оставимо пчелама. Многи је пчелар особито почетник баш тиме осакатио своје кошнице.

Свако прихрањивање мора сада престати, јер прихрањивањем изазива се матица на лежење. Младе касно излежене пчеле не могу да се ишчисте, па кошница оболи од ердобоље. Осим тога касно додани мед пчеле не могу да покlope те лако ускупе. Кошницама, које немају задоста меда, сада се може помоћи само додавањем оквира са заклопљеним медом.

Слабице и безматке требало је до сада спојити, но боље је и сада то учинити него пустити да пропадну и изазивају туђице.

Ко своје кошнице под јесен пренаша на зимњи пчелињак, нека приликом пренашања метне кошнице, које хоће да споји, једну до друге и нека их споји одмах онај дан чим их је пренео дакле пре него што су на новом месту почеле летети. Спојену кошницу треба метнути тако да хвата за половину места једне и друге кошнице које смо спојили.

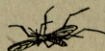
Оквире са празним саћем треба метнути натраг у кошнице, а што не може да стане у кошнице треба послати у сандуке удешене за тај посао, насумпорисати и добро затворити.

Чим престане лет, треба на лета метнути чешљеве, да се мишеви у кошницу не усеље.

Патос у кошнице нека је чист од труња, јер ко узимљава труње, узимљава са њиме и метиљаво легло, које ће му на пролеће штету правити.

Бојадиши кошнице и кровове, јер ко жали боју, изгубиће пре времена кошницу.

Б. К.



Р љ а в ц р в.

Ко га леже и како ћемо помоћи кошници са рђавим црвом?

(Предавање намењено за V. конгрес хрв. и срп. пчелара, који је одржан у Загребу 30. авг. (12. септ.) 1906.).

У предавању „Знаци по којима се познаје унутрашње стање кошнице“, које сам држао године 1904. на пчеларској скуштини у Шиду, између осталог говорио сам и о рђавом црву. Том приликом опазио сам не само да многи почетници не знају ни шта је рђав црв, а камо ли како он постаје, него да и многи старији практичари под називом „рђав црв“, прво: не разумеју оно што треба под тим називом разумети и друго: да нису на чисто с тиме, ко леже и откуда постаје рђав црв. По мишљењу једних, рђав црв леже матица трунговача дакле права матица, а по мишљењу других рђав црв легу назобиматице дакле пчеле радилице. Што се већина наших пчелара у томе питању не слаже, узрок је, што се држе онога, што су о томе читали, а нису сами хтели мало боље ту ствар да испитају.

Шта дакле треба разумевати под називом „рђав црв“? Под називом рђав црв (Buckelbrut) разуме се све

трутовско легло у пчелињим ћелицама. Будући је трутовском црву тесно у пчелињој ћелици, то пчеле морају да изведу више пчелиње ћелице, у којима је залежен трут, па зато нам те ћелице када их пчеле закљоне изгледају да су заклопљене јако испупченим заклопцима. Тако се легло на први поглед разликује од осталог пчелињег легла, јер је неравно, грбаво, зато су Немци и назвали то легло „Buckelbrut“ — грбаво легло. Српски пчелари имају за то легло овај технички израз — *рђав црв*, јер у ствари у тим испупченим пчелињим ћелицама и јесте рђав црв, из којег се нигда не излегу пчеле, него као пчеле малени, гецави трутићи, које наши пчелари зову „*дивља пчела*“. Под дивљом пчелом разумеју се трутови, који су се излегли из пчелињих ћелица, никако пак они трутови, који су се излегли у трутовским ћелицама.

А сада да видимо како постаје рђав црв ко га леже? До скора па и данас многи пчелари називају рђавим првом само оно трутовско легло, које је црва матица залегла у пчелиње ћелице. Матица која леже трутове у пчелиње ћелице зове се *трутовњача*.

Матица постане трутовњача: 1. Ако се не оплоди, било ради рђава времена или због какве телесне махне. 2. Што најчешће бива, ако је матици нестало у семењачи трутовске сперме, па за то није више кадра јаје да оплоди. 3. За то, што смо је можда приликом хватања или иначе озледили и 4. Можда као што неки мисле, ради какве унутрашње болести. Но најчешће постаје матица трутовњача из оних узрока, које смо под 1. и 2. напоменули.

Дакле рђав црв обично леже трутовњача. Ако у кошници нађемо живу матицу и рђава црва а уз то ни мало трутовскога легла у трутовскоме сађу, значи да је матица трутовњача и да она леже рђав црв.

Али ако у кошници нема матице, а ипак се поред залежених трутовс. ћелица налази рђав црв т. ј. трутовско легло у пчелињим ћелицама, тада смо сигурни, да рђав црв легу пчеле радилице — „*назовиматице*“. Назовиматице се појављују у старим безмапима. Назовиматице легу трутове редовно у трутовско сађе,

али ако у кошници нема трутовскога саћа или га има али врло мало, тада назовиматице пошто су залегле то мало трутовс. саћа, почну лећи неоплођена — трутовска јаја и у пчелиње ћелице, које га пчеле поклопе испуцаним поклопцима, као и рђав црв, које га је залегла трутовњача. Старије је мишљење, да су то оне пчеле, које су се излегле близу матичњака, те су их пчеле дуже него што треба храниле млечем, па су им зато јајњаци развијенији. Новије је мишљење, да радилице када остану без матице или када се осећају задуго без матице,¹ а тиме и без легла, па будући немају куда да запреме млеч, почну једна другу хранити млечем, од чега им се развију јајњаци, те почну лећи неоплођена јаја (партеногенеза) из којих постају трутови. Које од ова два мишљења стоји, или је можда томе узрок нешто треће што ми још не знамо, није наше да овом приликом испитујемо, доста је да знамо да таквих пчела има које носе трутовска јаја, и то не једна, као што се не давно мислило него по више па и много у једној кошници, а да их има у једној кошници више, лако ћемо се уверити, ако од једне такве кошнице начинимо више малих ројева, па ћемо у свима наћи, залежених трутова у трутовским и пчелињим ћелицама (рђав црв), што не би могло бити, да је у кошници једна назовиматица.

Рђав црв леже дакле и трутовњача и назовиматице, и пчеле у једном и другом случају заклапају рђав црв испуцаним поклопцима, зато Немци рђав црв и онај који је легла матица трутовњача, и онај који су легле назовиматице, називају *Buckelbrut*, јер између једнога и другог рђавог прва нема разлике, па и дивља пчела (мали трутићи) који се излегу из једног и другог легла сасвим су једнаки.

Српски пчелари под именом рђав црв свакако су разумевали трутовско легло у пчелињем саћу, које је потекло од матице трутовњаче, но будући смо видели да има трутовскога легла у пчелињим ћелицама и када нема у кошници матице, па будући ми за ову другу

¹ Кад је матица задуго затворена.

врсту трутовскога легла немамо посебнога техничког назива, а није нам ни нуждан, то ћемо и ми и једно и друго трутовско легло т. ј. оно које је залегла трутовњача и који су залегле назовиматице, звати рђав црв, као што га и Немци називају једним именом: Buekelbrut.

Према томе што смо рекли да између једног и другог рђавог црва нема разлике, изгледа да и пчелар не би могао знати ко леже рђав црв, да ли матица трутовњача или назовиматице, када би из кошњице случајно дандва пре нестало трутовњаче или када не би било у кошници трутовскога саћа.

Ако у кошници поред живе матице нађемо рђав црв, знамо да га леже та матица, да је дакле трутовњача.² Али све да се је матица дан два пре изгубила да је дакле нема у кошници, ипак по томе како и где је рђав црв залежен па и по самим јајима у ћелицама, може пчелар знати, да ли рђав црв потече од трутовњаче или од назовиматица.

Трутовњача мада и није више кадра лећи оплођена јаја, из којих ће се лећи пчеле, ипак по својем инстинкту леже по једно јаје на дно пчелињих ћелица кад рејавије а каткада баш и сабијено, држећи се уз то неколико оквира. Дакле рђав црв, који леже трутовњача, није раштркан по целој кошници, него се налази само на неколико сатова, дакле ипак има у кошници неко плодиште. Уз то, трутовњача не леже нигда у трутовско саће ма га колико било у кошници, него само у пчелиње, јер по инстинкту својем зна, да треба да леже пчелу да умножава друштво. Према томе, ако матицу и не нађемо, а не нађемо у кошници рђава црва, али трутовско саће незалежено, а уз то јаја на дну пчелињих ћелица, можемо бити сигурни, да рђав црв у тој кошници леже трутовњача.

² Напоменути ми ваља да у кошници у којој се матица још није оплодила, хоће да се нађе рђав црв. Некоји пчелари тврде, да тај рђав црв леже сама неоплођена матица, а други говоре да су се уверили, да хоће у кошници са неоплођеном матицом, да се појаве називиматице, но ових одмах нестане чим се матица оплоди. Зато код кошница са још неоплођеним матицама, треба бити пажљив и не убијати матице све ако се и нађе где где покоји рђав црв. (Види о томе „Српски Пчелар“ год. IX. стр. 190.)

Ако у некој кошници нађемо рђава прва дакле трутовско легло у пчелињим ћелицама, али уз то легла и у трутовском саћу и то не сабијено на неколико оквира, него раштркано готово по целој кошници, можемо бити сигурни да ту газдују назовиматице. Оне, будући их је много у кошници, не држе се плодишта, него легу где која стигне.

И сама јаја у ћелицама одају ко их је сneo. Мало час сам рекао, да трутовњача мада леже трутовска јаја у пчелиње саће, ипак спушта на дно ћелице по једно јаје. Међутим назовиматице несу по више јаја каткад и по десет којекако укрштених и нагомиланих у једну ћелицу, и то не на дно, него на стране прво трутовских а за тим и пчелињих ћелица, ваљда за то што у њих стражњи труп (трбух) није дугачак као у матице, па не могу њиме да допру до дна ћелица.

Била и кошници трутовњача или појавиле се назовиматице, мора кошница за извесно пропасти, ако јој пчелар не помогне. Али као што лечник мора познати болест пре него што је почне лечити, тако и пчелар мора бити на чисто од кога потече рђав црв, да ли од трутовњаче или назовиматица, ако је рад да кошници помогне. Познато нам је, како многи пчелар особито почетник по цело лето кубури са кошницом, у којој је рђав црв, па никако не може да јој помогне. За што? За то, што не зна, шта је кошници. Он додаје, а пчеле је убију. Додаје матичњак, а пчеле га разоре. У том овлада у кошници дивља пчела и трутови и кошница пропада.

Из овога што сам до сада рекао, види се како пчелар може за сигурно дознати ко леже рђав црв и да ли је у кошници трутовњача или су назовиматице. А сада ћу у кратко изнети, како ћемо помоћи кошници у којој је трутовњача а како оној у којој су назови матице.

Б. Коларовић.

(Свршиће се.)



Арома, боја и укус меда.

Предавао Марко Шаула, парох румски на конгресу српских и хрватских пчелара у Загребу 30. VIII. (12. IX.) 1906.

Славни конгресе! Састадосмо се ево и ове године, да већамо како и шта да радимо око унапређења пчеларства и да предавањима упознамо са овом граном економије и друге пријатеље економског напретка народног. Па будући да ове године имамо ево у исто доба и изложбу овде, којом нам је пружена прилика, да видимо каквих све медова има наша домовина, држим да је умесно, да се овом приликом чује реч и о меду, а с погледом на његову арому, боју и укус

Многи пчелар има при продаји меда непријатности са купцима, а ови још више са муштеријама, које слабо шта знају о меду, његовој ароми, боји и укусу. Неки н. пр. каже за мед течан и безбојан, да је у њ усуту воде, а у ушећерен брашна; за угасит као што је н. пр. гавезовац, да је сбојадисан; за јако ароматичан као као што је мед од рузмарина, коњског босиљка, жалфије, да му је дат какав мирис. А шта ће такав лајик у пчеларству и познавању медова рећи, кад прође изложбом и види медова од безбојнога па у свима ниансама до сасвим угаситог? И кад би још знао, да ти сви медови имају исто тако различиту арому, мора рећи, да је то све вештачки урађено.

Истина је, да пчелар вештином долази до разнобојних и разноароматичних медова, али без додавања и једне каши мириса, или боје, него једино помоћу кошнице са покретним саћем и истресаљке машине.

Има у трговинама кваренога — чак и прављенога меда и то врло вештачки, али ко зна и најглавније о ароми, укусу и боји меда, тај ће лако и без хемијског истраживања познати прави мед.

Мед је органски производат пчелињи. Пчела не сабира мед са цвећа како се то обично каже, него сисаљком купи из цветних чашица сок, који зовемо нектар и из кога тек у пчелином желуцу буде мед. Нектар се у главном састоји из тршчаног шећера (Rohrzucker). Трш-

чани шећер јест са хемијског гледишта угљиков хидрат, који се под утепајем топлоте и пљувачке у пчелином желуцу претвори у грожђани и воћни, или како се каже инвертира у „glycosu i levulosu“. Ове две врсте шећера дају меду сласт. Има трговина, које одређују цену меду по количини овога шећера, што се сазнаје справом за то пронађеном. Сваки мед нема једнаку множину шећера у себи и отуда је разлика у сласти медова.

Осим тршчаног шећера нектар има у себи још и других хемијских тела, од којих су најглавнија етерска уља. Етерских уља има у биљу небројено разне ароме и боје. Цвет мирише по етерском уљу, кога у себи има. При хемијском процесу тршчаног шећера у пчелином желуцу етерско се уље не претвара у друга хемијска тела, нити промени арому и боју. Кад се тршчани шећер претвори у грожђани и воћни, поврати га пчела из желуца са осталим хемијским телима у ћелицу од сата као мед, који је онаке ароме какво је у њем етерско уље, односно каквога је мириса цвет, из кога је пчела нектар сакупила. Па будући да разне биљке имају у цвету односно нектару разна етерска уља, то треба од сваке медовите биљке посебно ухватити мед, па ћемо имати разно ароматичних медова. При томе послу и сама природа иде пчелару на руку. Док најме у већој мери цвета медовита биљка, пчела не ће падати и на другу, док год ова не прецвета. Пчелар се користи тиме, и кад пчеле на медовиту биљку падати почну, метне у медиште кошнице празно саће и чим га пчеле напуне истреса мед не чекајући, да га затворе, јер није истина да се уквари мед, који вадино пре него што су га пчеле у ћелицама заклопиле.

Не ради ли пчелар тако, него пусти, да пчеле у исто саће носе мед и са друге биљке, имаће мед помешану арому од обе биљке. Што је ова смеса већа т. ј. што је мед од више биљака, то му је и арома јача, а боја угаситија, као што је н. пр, у меда ливадовца. Будући да публика много полаже на арому и боју меда и нерадо узима мешане медове, него жели да има мед ароме коју позна је по цвету са кога је мед. ја јако па-

зим, да немам мешаних медова и за то их сваке године добро продам.

Док није било кошнице са покретвим саћем и истресајке, да се може од сваке у већој мери медовите биљке мед засебно истрести, него су пчеле у исто саће носиле мед са све вегетације преко целе године, а у јесен се саће муњало и из њета мед процеђивао није ни било разлике у ароми и боји меда. Била је може се рећи једна врста меда угасите боје и јаке ароме. Данас пак можемо имати меда засебно од цвета багренова, липова, еспарзете, хељде, бела босиљка и т. д. Сваки тај мед има своју карактеристичну арому, по којој можемо познати од кога је цвета мед.

Пчелар нема дакле нужде, да даје арому меду, кад може природним путем имати разно ароматичних медова. Кроз дуже стајање мед губи арому, а кроз кување на ватри уз примесу шпиритуса изгуби сасвим арому и првобитну боју па постане угаситији. Без скоро икакве ароме јест мед босиљковац и ко би баш желио и овоме меду дати арому може у флашу, из које га троши, метнути једну махуну ванилије, па ће имати врло пријатну арому.

Етерска уља дају меду осим ароме и боју. И као што цвет на етерско уље мирише, тако има и приближно сличну боју цвете. За то су медови са белог цвета безбојни, бели зеленкасти или жућкасти, а од црвенога и плавога црвени у свима ниансама до сасвим угаситог. Као што се по мирису, тако се и по боји може доста приближно знати од каквога је цвета мед. Ове је године австријско пчеларско друштво у Бечу установило таблицу боја и меда.

Тачним посматрањем боје изложених медова видећемо да је мед од једнога и истога цвета, који цвета у пролеће и лето, бељи пролетњи него летњи мед. Откуда та разлика? Топлота утече на етерска уља тако, да постају тамнија, а последица тога је да са растењем летње топлоте бива и мед угаситији. Разуме се, да се при оваком посматрању мора имати мед само од једне исте биљке. Из истога су разнога медови у пределима северним и онима, која леже високо над морском повр-

шином бељи и мањи ароматични, него из јужних предела, који леже ниско. Особито се ова разлика може видети на светским пчеларским изложбама, где има меда из свију крајева света.

Опажено је још и то, да мед са једне и исте биљке нема сваке године исту боју. Једне је године н. пр. багреновац скоро као вода безбојан, а неке године мало жућкаст. Узрок тој разлици је непознат, али је без сумње у атмосфери, клими.

У заблуди је дакле онај, који држи, да пчелари дају боју меду. Те нужде рационалан пчелар нема, кад му природа сама даје разнобојне медове. И кад би то пчелар радио тешко је то сакрити, јер мед природне боје провидан је макар био и угасит, а, ако би се прженим шећером обојадисао, није провидан, а и по укусу одмах се познаје.

Вредност меда цени се и познаје се да ли је природан још и по укусу. Прави мед мора бити слadak али не отужан. Кад се прогута пали у грлу, јер има у себи мравље киселине, и етерска уља дају карактеристику укусу меда, те сваки мед има и свој карактеристичан укус. Који мед има бољи укус не да се рећи, јер неком је укуснији багреновац него липовац, а неком босиљковац.

Прави мед ушећери се, кристализира се; неки пре неки касније и у том је стању сваки више мање боо. Необавештена публика сумња у ушећеран мед, не знајући, да је то баш један знак, да је мед прави. У заблуди су и они, који мисле, да је у течан мед усудо воде. Мед има у себи природан део воде још из нектара, а дода ли му се још ускисне, пређе у врење.

Славни конгресе! Рекох најглавније, у најкраћим потезима о главним својствима меда више за слушаоце непчеларе, него за пчеларе, којима је све то познато и завршујем са надом, да ће конгрес српских и хрватских пчелара и надаље у започетом цравцу радити око унапређења пчеларства, да на идућој изложби можемо још више нашем и страном свету показати разнобојним и разноароматичним медовима како је лепа и Богом благословена наша домовина.

Са хрв.-слав. земаљске господарске изложбе у Загребу.

Са свијех страна и по свијем одјецима може се казати да је ова изложба према нашим приликама сјајна. Ми не ћемо о свијем одјецима изложбе говорити. У наш круг рада спада само пчеларство. Све што спада у пчеларство било је изложено. Ту је било кошница са пчелама, празних кошница, сирава пчеларских, производа пчеларских и пчеларска књижевност. Педесет и четири пчелара изложили су кошнице са пчелама. Ријетко је који изложио само једну кошницу. Било је који су изложили и по 13 кошница. Може се онда мислити колико је било само кошница са пчелама, кад је било изложилаца педесет и четири. Међу свијем оваким изложцима падала је гледаоцима у очи црква са два грдна торња, из које су зузучући излијетале неуморне пчелице. Заиста је ово дивна црква по својој спољашњости, а још дивнија је по својој унутрашњости, јер њу испуњавају благочастиви, који славе Бога својим неуморним радом, радом без одмора и сачка, који славе Бога својом апсолутном слогом, до које ми људи не ћемо никад доћи поред све своје памети и великога мозга. Па знате, ко је изложио ту цркву са благочастивима, којима је црквена догма неуморни рад и апсолутна слога, коју људи поред свега великога ума својега нијесу кадри ни схватити, знате ли — велим — ко је изложио ту цркву? Нико други, неко владика крижевачки Дрохобецки. Заиста је пчеларство племенита забава, јер пчела утјече морално на пчеларе и чини их толерантнима. То је истина, само је штета што има и изузетака.

Друго је било 41 изложилац, који су изложили празне кошнице и друге справе пчеларске. Из броја изложилаца може се извести колики је број кошница и других справа изложено кад знамо да је гдјекоји пчелар изложио и по више комада. Овдје морамо споменути с радошћу да је Александар *Живановић*, катихета у Осјечкој гимназији изложио справу за топљење воска, коју

је он сам изумио и која ће бити најпрактичнија сирава за тај посао. Ми спомињемо ово овдје с похвалом.

Треће изложилаца пчеларских производа било је деведесет. Отуда се може мислити колики је број био изложака. Ту је било, који су 120 флаша меда изложили. Ту је било воска, вјештачкога саћа, пуних оквира с медом, боксеса, путира од воска, свијећл од воска, ликера од меда, сирћета од меда, медених колача, саћа с медом у стакленим звонима, слика од пчелињака, диплома и књига из књижевности пчеларске српске и хрватске.

Ми смо прегледавши све ово изашли из изложбе сасвијем задовољни.

Срби пчелари, који су добили прву награду, почасну диплому ови су: Ђорђе *Коларовић*, парох из Великих Радинаца, Александар *Живановић*, катихета у Осјечкој гимназији, Марко *Шаула*, парох румски, Стојан *Савић*, парох из Бјелога Брда, Јосим *Живановић*, трговац и пчелар из Карловаца, Јован *Живановић*, професор. Чланови пороте за одсјек пчеларски били су ови: Људевит пл. *Рајзнер*, вијећник банскога стола био је предсједник пороте, а потпредсједник Евген *Каменар*, управитељ реалке у Вуковару, чланови Богдан *Пењић*, равн. учитељ у Осјеку, Јован *Живановић*, професор, а перовођа Квирин *Броз*, равн. учитељ у Загребу. Дакле био је и један Србин.

Изложба је пчеларска трајала од 10. до 14. септембра. Дванаестог је септембра био конгрес пчеларски, на којем су предавали: Јован *Живановић*: О Ханемановој решеци, Иван *Маширевић*: О подизању и унапређењу пчелиње паше, Стјепан *Деан*: О унапређењу рационалнога пчеларства у народу, Марко *Шаула*: О меду, Стојан *Савић*: Треба ли и у најсиромашнијим крајевима Хрватске његовати пчеларство; може ли успијевати, и ако не успијева, шта би се могло урадити, да напредује? Гдје ће се до године држати конгрес, одредиће одбор конгреса.

Уредн.



† Милош Краљев,

биљезник у Бешци преминуо је овијех дана. Био је врло добар рационалан пчелар. Походио је наше пчеларске скупштине и уживао је у пчели. Лака му земља!

Књижевност.

— Српска пчела илустрован часопис за ширење рационалог пчеларства. — Главни уредник Крста Мршуља, власник и одговор. уредник Радивој Т. Борђевић, Београд, бр. 1. Желимо „Српској пчели“ сваки напредак.

У броју 10. немачких пчеларских новина, које се зову *Illustrierte Monatsblätter* и које излазе у Клостернајбургу код Беча изашао је чланак од Јована Живановића, уредника „Српског Пчелара“ с натписом *Kalte oder warme Einwinterung?*

Пабирци.

— У Кукуњевцу у Славонији и у Лукаревцу у Банату основаше Срби земљорадничку задругу.

Одговори уредништва.

Питање. Читам по немачким пчеларским листовима, да не ваља прихрањивати пчеле шећером, јер могу добити кугу. Меда немам, јер је ова година била сасвим слаба, па сад не знам, шта да радим, или да купим меда, да њим прихрањивам пчеле за зиму, или шећером, који је јефтинији од меда. Будући да немачки пчелари говоре и пишу здраво против шећера, да се њим пчеле дегенеришу и од њега кугу добивају, то вас молим, да ми ви кажете, у колко је ово основано што пишу немачки пчелари те да чујем и ваше мишљење о овој ствари.

Одговор. Имате право да у Немачкој пчелари и то нај-

већи ауторитети говоре и пишу против шећера. Највећи ауторитет у томе, којем је најбоље позната анатолија и физиологија пчеле, јесте Шенфелдо. Он каже, да се пчеле дегенеришу прихрањавањем шећером и да једнаким прихрањивањем шећером добивају пчеле и кугу. Ја пак пчеларим тридесет и једну годину и више сам пута прихрањивао пчеле шећером из потребе, потрошио сам дванаест стотина форинти за шећер и могу казати, да нијесам опазио, да су ми пчеле дегенерисале нити су имале кадгод куге за ово тридесет и једну годину, него сам стекао искуство, да је шећер најбоља храна за пчеле, на којем оне сасвијем сигурно презиме и изиду у пролеће чиле и здраве без и једне мртве. Да шећер није шкодљив, него напротив на њему најбоље презиме пчеле, види се и знамо отуда, што пчеле на шећеру не ће никад добити срдобоље. Медова има разноврних, међу којима има и таквих, на којима пчеле зими угину. Ти су медови зелене боје и брзо се кристализују. Од таквих медова пчеле добију срдобољу и ако пчелар зараније не опази, пчеле ће на њему угнути. Ти су медови највише медљика, која ништа друго није него слатки екскременти од лисних ушију. Берзон и други пчелари налазе лијек од срдобоље у томе, да пчеле који пут зими излете напоље из кошнице, па да се ишчисте. Али бива да зима заокупи, да пчеле не могу преко цијеле зиме излијетити ни једанпут и онда пчеле угину. Па ако им се да прилика, да излете, онда се многе не поврате у кошницу, него их напољу свлада зима и из зиме изиду друштва сасвијем слаба. Ја сам искусио да најбоље презиме оне кошнице и најснажније изиду у пролеће, које нијесу ни једанпут излијетале преко зиме. Да богме да су у овом случају пчеле на добром меду зимовале. Дobar је мед багреновац, липовац, бијели босиљковац. На таким ће медовима лијепо пчеле презимити и не ће осјећати потребе да кадгод излете преко зиме, кад се укаже вријеме топлије. Медови разврени имају и разноврсна својства. Тако мед од рещице и медљика кристализују се брзо и на њима пчеле угину. Наш народ каже: на меду умрле пчеле. Дакле пчеле добивају срдобољу од њеких медова.

Сваки је пчелар могао опазити, да са пчелињака не лете све пчеле у једном правцу, него једне лете на ову страну, а друге опет на ону страну и по томе се може закључити, да није мед у свијем кошницама једнак. Отуда можемо лако појмити, зашто су њеке кошнице добиле срдобољу, а њеке нијесу. Или ако су пчеле летјеле све само на једну страну у јесен, па су ипак само њеке добиле срдобољу, а њеке нијесу, онда се то може протумачити, да су у њеким кошницама пчеле начиниле гнијездо још прије јесење паше, кад је липа и багрена цвјетала, а њеке су се пак задоцниле, те гнијездо правиле за зиму кад је медљике било. То треба пчелар, да зна, те да

истресе медљику око гнијезда у онијем кошницама, гдје је има. Намјесто истресенога меда додаће пчелар шећера, који ће пчеле унијети око истога гнијезда. Ако је била паша са багрене и лепе добра, онда не треба пчелар, да тај мед напријед истреса, него нека истреса пошљедња четири оквира, а оне остале оквире оставиће за зиму. Тијем ће сигуран бити, да му пчеле не ће зимовати на медљици, него на багреновцу и липовцу, на којима ће лијепо презимити и јаке изићи у пролеће. Али ако је багрена и липа омахнула, па су пчеле у августу сабрале саму медљику, онда пчелар мора тај мед истрести сав, па додати шећера, колико је потребно да пчеле лијепо презиме. Тијем ће одржати своје пчеле преко зиме у најбољем стању, јер на шећеру презиме пчеле најбоље. Само пчелар мора израније почети прихрањивати своје пчеле шећером, како би га могле инвертовати у мед. Ако га пчеле не инвертују у мед, он ће у кошници ускиснути, и од њега ће пчеле такође добити срдоболу. Али кад пчелар израније у мањим оброцима буде додавао шећера, пчеле ће га инвертовати у мед, који је уз бијели босиљковац најбољи мед за презимљавање пчела. На килу бијелога шећера долази литра воде, које ћемо мало прокухати и у малим оброцима додати пчелама, да би боље могле пчеле инвертовати га у мед. Мед се од шећера највећма приближава бијелом босиљковцу. А позната је ствар, да на бијелом босиљковцу најбоље презиме пчеле, а по томе онда и на шећеру најбоље презиме пчеле, само треба гледати да га пчеле инвертују у мед. У пролеће пак, кад матица леже, не бих шећером прихрањивао пчела него медом, али ако је велика потреба, не бих се жацао ни у пролеће да њим прихрањујем пчеле. И то сам покушавао више пута, па никад се није на мојем пчелињаку појавила куга. Само — као што рекох — треба да је шећер инвертован у мед. Зато треба израније прихрањивати шећером. Сасвијем дакле сигуран онај, да ће му пчеле сасвијем добро презимити, ако својим пчелама дода шећера, а сумњив мед истресе напоље. Нема дакле никакве бојазни од шећера, него напротив на шећеру најбоље презиме пчеле.



За све што се тиче администрације од 1. јануара 1903. треба се обраћати на „Српску пчеларску задругу у Руми“. Рукописе, књиге и листове у замену и друго што се тиче уредништва, треба шилати на: Уредништво „СРПСКОГА ПЧЕЛАРА“ у Нарловце.

Власник и издавалац Српска Пчеларска задруга у Руми.

Штампа Српске Манастирске Штампарије 1906. — 560.