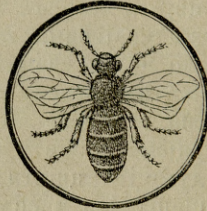


У Ср. Карловцима, 1. маја године 1907.

СРПСКИ ПЧЕЛАР



ИЛУСТРОВАН ОРГАН „СРПСКЕ ПЧЕЛАРСКЕ ЗАДРУГЕ“

ЗАШТИТНИК ЛИСТУ

Његова Светост Патријарх српски
Георгије Бранковић

УРЕДНИК

Јован Живановић

Бр. 5.

Чланови оснивачи „Српске пчеларске задруге у Руми“ плаћају једанпут за увек 50 круна, а редовни чланови I. реда 6 круна годишње; добивају једни и други лист бесплатно, а чланарину нека шаљу: „Управи српске пчеларске задруге у Руми“. Који нису чланови задруге а желе имати лист плаћају 6 Круна претплате.

Година
XI.

Пчеларски календар.

Мај (свибањ).

Царски је мјесец мај. Природа се обукла у дивно шаренило. Разноврсно је цвијеће поставило раскопан сто својим проводацијама, неуморним пчелицама. Природа је у свој својој величанствености, а срце пчеларево игра од силне радости гледајући како му неуморне пчелице са највећом журбом без одмора носе са раскошнога стола слађани медљани сок и разнобојну рђу у своје кошнице. Девет се стотина биљака отимају, која ће прије послужити неуморну пчелицу својим нектаром из својих чашица.

До овога мјесеца морају друштва бити у пуној снази како би могла достојно употријевити богату пашу и од којих бисмо могли правити вјештачке ројеве, колико нам требају.

Све кошнице треба да су по снази једнаке и ако која још није стала на праву снагу, треба је ојачати из јаких кош-

ница вадећи оквире са поклопљеним леглом и дајући их слабицама. Могу се оквири са поклопљеним саћем и са свијем младим пчелама, које су на њима, водити из врло јаких и додавати слабицама. Само треба пчелар да пази, да не пренесе са младим пчелама и матицу.

У овом мјесецу цвјета багрена. У равном је Сријему врло медовита, а у горовитим крајевима као што су Карловци врло ријетко. Зато ми морамо поред силних багрена, да носимо своје кошнице у равни Сријем на багрени по оној народној „на осовини роди мед“. Багрена зна врло медовита бити, а мед је од ње особити. У исто вријеме цвијета и еспарзет, само мало раније од багрене, а и дуже још цвјета од багрене. И на еспарзет носимо ми своје кошнице, јер и еспарзет је врло благодарна биљка. Зна бити здраво медовит, а мед је од њега изврстан као и багреновац

Као што се из овога, види, у мају мјесецу могу друштва лијепу корист донијети, само ако су биљке медовите. Али бива, да које године поједине биљке омахну и да наступи мртвило на пчелињаку. У том случају не треба дати, да друштва ослабе. Док год не удари паша, треба своја друштва прихрањивати, да би матица умножавала друштво, јер кад паше нема, матица престане носити јаја и у том овда случају друштва слабе, а у јунију ће цвјетати липа, коју не би могла слаба друштва употребити. Зато не смије пчелар дати, да му друштва слабе, него мора сваку паузу прихрањивањем испунити, да му друштва не ослабе имајући на уму, да ће доћи још паша, која му може користити донијети, ако су му друштва јака. Кад наступи пауза, онда мора пчелар пазити на туђице. Кад нема паше, онда се и туђице појављују. Како туђице почну на коју кошницу навалјивати, одмах треба нападнуту кошницу уклонити, па је однијети у мрачну стају и ту је држати док не удари паша. А и кошницу, из које туђице излазе, треба исто тако однијети и држати је тамо, док не удари паша. Само је мало тешко таку кошницу с туђицама опазити и уочити.

Крајем овога мјесеца почињу се народи ројити. Рационалан пчелар не ће чекати природне ројеве нити има времена да се за њима витла, него ће правити сам вјештачке ројеве. Више пута смо ми писали и предавали, да су вјештачки ројеви, кад се начине као што треба, тако исто добри као и природни и у власти је рационалнога пчелара, да начини вјештачке ројеве јаче и боље од природних. Зато ћемо овдје наспоменути као што смо и досад чинили како се праве вјештачки ројеви и и који је најбољи начин како се праве вјештачки ројеви. Крајем маја стоје друштва у најбољој снази и пчелар може бирати, коју хоће кошницу, да од ње начини вјештачки рој. На мјесто маторке, коју хоће да израји, метнуће празну американку са почецима. У ту празну американку метнуће оквир са леглом и

то спрема лета. Такође метнуће један оквир и са медом, ухватиће матицу из маторке и додати је празној американци. У ту празну американку стрешће и њешто младих пчела. Тада ће маторку метнути на које празно мјесто у пчелињаку, из које ће све маторе пчеле долетјети у празну американку. Празна американка сад је пуна, има маторих и младих пчела с матицом и одмах ће почети радити са журбом и никакви природни рој не ће бити бољи од овако начињенога вјештачкога роја, јер ако ми није доста јак, ја ћу му додати младих пчела колико ће доста бити да буде јак. Маторци пак, коју сам метнуо на одређено мјесто у пчелињаку, посјећи ћу све матичњаке до једнога, који је највећи и најбољи. Посије девет дана учинићу то исто још једанпут, јер су пчеле направиле наново матичњаке. Та ће маторка неколике дана кувати т. ј. слабо ће пчеле излијетати из ње, јер су у њој остале само младе пчеле, а маторе су одлетјеле на своје старо мјесто у вјештачки рој. Али сваки дан ће бити из ње све бољи и јачи лет, јер ће младе пчеле почети излијетати на пашу. Док маторка не добије матице и док се матица не оплоди, пчеле ће нанијети доста меда. Тој маторци може пчелар и додати матицу из највредније, из најбоље кошнице или матичњак и ово би било добро, ако пчелар мисли да свој пчелињак облагороди највреднијом расом. Кад год дакле пчелар прави вјештачки рој, и кад га направи, онда ће доћи матица из маторке у вјештачки рој, а маторци би требало додати увијек матичњак из највреднијине кошнице. Да бисмо имали из најблагороднијих кошница доста матичњака, поступаћемо тада овако: Обезматичи се американка, из које се изваде сви оквири са отвореним леглом, а на њихово мјесто метну оквири са поклопљеним леглом из разних кошница. У ту се обезматичену кошницу метне из најблагородније американке оквир с јајима, из којих ће пчеле извести матичњаке, које ћемо употребити за маторку, кад се праве вјештачки ројеви. Да пак добијеш оквир са јајима из најблагородније американке, метнућеш у ту најблагороднију американку празан оквир са пчелињим саћем, и то метнућеш усред матичњака гдје матица носи јаја. Матица ће залећи цео оквир с јајима и пчелар ће тај оквир извадити, доље ће саће подсећи до ћелица, у којима су јаја, да матичњаци доље гледају, кад их буду пчеле изваћале. Да пак пчелар може лијепо матичњаке исјећи, а да их не повриједи, уклониће у пошљедњем реду послје свакога једнога јајета три. Тако ће пчеле моћи изводити матичњаке, који ће бити по- даље једаи од другога и пчелар их моћи исјећи да их не повриједи. На овај ће начин пчелар доћи до матичњака благородне расе и сав свој пчелињак облагородити вреднијом, племенитом расом додајући матичњаке благородне расе маторкама, од којих смо правили вјештачке ројеве.

Јов. Живановић.

Њешто о пчеларстру у Далмацији.



пчеларство је у Далмацији једна од најзапуштенијих грана економије. На сааком се пољу више урадило, него на пчеларству, које је до скоро било сасвијем примитивно. Узрок је томе, што се становиштво издржавало највише виноградарством, маслинарством, сточарством и т. д. А пчеларство је мало гдје успијевало. Јер многи крајеви нијесу били повољни за њ. Земљиште далматинско могло би се подијелити из три врете: крш, поља и планине. Крш или каменита голет није за пчеларство, јер нема вегетације. Таковијех крајева има доста по Далмацији, и то колико по унутрашњости, толико и уз обале морске.

По томе само су поља и планине подесни крајеви за пчеларство. Али и ту има њеке разлике. Поља су за пчеларство добра само она, гдје има ливада и пашњака, а планине само оне, које су у непосредној близини села и мјеста, јер се у даље планине мање залази. Под именом планина разумијевају се само велика брда, која досижу барем 1000 m, и те се планине налазе већином на међи личкој и босанској, и уз јужну обалу. Мање стране пак, особито оне по унутрашњости земље, нијесу тако повољне за пчеларство, јер су изложене љети дуготрајним сушама. По томе, читаво пола Далмације отпада на штету пчеларства. Али будући да су ти разноврсни крајеви у Далмацији мало не свуда измијешани, то се може рећи да у њој нема краја, у ком пчеларство не би могло успијевати.

Начин пчеларења је у Далмацији врло прост. Шта више, оно је данас на горем ступњу, него што је прије било. Данас је прости далматински пчелар заборавио и оно мало знања и вјештине, што је прије имао. Узрок је томе, што се и овуда почеле осјећати слабе године пчеларске, због којих су многе кошнице опустјеле, и тако, пошто је рад око кошница отпао, отпало је и оно мало знања и праксе, коју су ови пчелари имали. Изузетак чине само разни и доста многобројни покушаји у новом смјеру, који ће напошњетку успјети, да рационално пчеларство прилагоде и жарком далматинском земљишту.

У Далмацији се највише пчелари са простим кошницама. То су пањи, дашчаре и вучије. Плетара готово и нема. Вучије су плосната бурад, у којима се на магаради или на коњима вода гони. Има доста и дашчара или кошница од даске, и те су понајпрактичније. Далматинци држе кошнице за кућом, у дворишту или гдје за ѕидом, и

мало им бриге поклањају. Има доста и ђорзонака, али ово су у апсолутној мањини према простим кошницама. Њих највише наручују посједници, свештеници и учитељи. То су највише кошнице Серторијева кроја или американке Живановићева система. Ове се пошљедње сад службено и растурују. Али мало гдје да је са новим системом и рационалан начин пчеларења везан. Већином су то почетници или недоучени пчелари, који ипак напредују и бројем расту. Највише их омета љетња суша. Стога је спекулативно прихрањивање и умјетна паша за Далмацију од највеће потребе.

Производи су пчелињи у Далмацији ријетки. Велика је оскудица у меду, а још већа у правом, пчелињем воску. Тежаци продају и једно и друго помијешано заједно. Трговци тај кљук плаћају по 66 пара по kg. и извозе у Трст, или прерађују за домаћу употребу. Разумије се да је стога чист и добар мед велика ријеткост. А што се тиче особине меда, далматински је мед изванредне каквоће. Има га и силовита, али је уопће врло ароматичан. Њеки отоци на југу имају мед са рузмарина, сличан босиљковцу. Тај је мед био на гласу и упоређивали су га једино са химетским медом у Грчкој. Да је било интересовања и потпоре са извјесне стране, била би се та грана домаће привреде јако развила. Кажу, да су чак из Шпаније поручивали тај мед и тамошњи пчелари, мислећи да такав мед зависи о врсти матице (!), наручивали су те оточке матице и плаћади по скупе новце. А држава, сазнавши за тако велику (!) трговину, удари брже боље порез и тако у самом почетку угуши тај значајни потхват. А штета, јер тамо рузмарин цвјета по цијелу годину у великој множини, гдје га има на читаве гајеве.

По осталим крајевима паша није свуда једнака. У прољеће користи највише бојам или бадем, који је тако рећи најраспрострањеније воће у цијелој Далмацији. Користи и остало воће, али у много мањој количини. Липе су ријетке, али ни багрене нијесу честе, иако их лијеп број има, и то највише мјестимице. Уопће, може се рећи, да главна паша пада у прољеће. У том погледу много вриједи ливаде, пашњаци и тратине, које на много мјеста обрасту све самом бијелом или ниском дјетелином (Kriechklee). Ова не израсте више од 5 cm. и даје провидан и жут мед, који баца на зелено. Иначе љети и јесени највише се пабирчи. На многим мјестима има и вријеска, и то по странама гдје је земља лака и пјесковита, а гора умјерена и разноврсна. Али и ту има једна невоља. Вријесак цвјета само кад киша удари и тако, због редовне годишње суше, пошљедњи мјесеци (од

августа до октобра) мало кад донесу користи. Приповиједају, да би се од прије по три пута пчеле ројиле на врјеску, те и по три пута пчелари преганањем вадиле мед. А што је данас мања корист од врјеска узрок је и то, што га попасу овце, које се сила јагме о њ. Некад је мање брањевина и њива било, па се и за више пашњака у долини знало. Исто тако зло пролази и бијела дјетелина.

Ово је у главном кратак приказ пчеларства у Далмацији. Није најпотпунији, јер би тешко било изнијети све разне мјесне прилике у овој овако растегнутој земљи, као што је Далмација.

Кула (Далмација).

Ст. Бијелић, парох.



Разговори о пчеларству са почетником.

(Написао Ђ. Коларовић.)

Пит. 22. — Треба ли да још штогод спреим на пчелињаку, пре него што пренесем купљене кошнице?

Одг. — Када направите банке или постоља, немојте заборавити да спремите на пчелињаку и појила. Ако купите и касно у јесен пренесете кошнице, нису појила нужна, али ако у пролеће купите и пренесете кошнице, не сме пчелињак бити без појила за пчеле. Појила морају дочекати пчеле, да одмах прво јутро имају пчеле воде. Вода је увек пчелама нужна, док има легла у кошницама, а после пренашања је још нужнија, јер због пренашања настаје у кошницама јака врућина, од које пчеле јако ожедне, па им је први посао, да са зором потраже воду. После пренашања црне се појила од пчела. Тако се одмах пчеле науче на појила, па не тумарају и не даве се по потоцима и барама, и не досађују суседима наваљујући на валове где се марва поји. Где се пчела једанпут намами на воду, тамо ће увек ићи. Зато нека појила дочекају пчеле, јер када се пчеле једаред намаме на друга места, тешко их је научити на појила у пчелињаку. Док год пчеле раде, а особито у пролеће, не сме пчелињак бити без појила.

Пит. 23. — Како да направим и где да наместим појила?

Одг. — Сваки валов, лим или ма какав плитак суд, може бити добро појило. У валов или други плитак суд налићете воде, а по води поређаћете треску, гранчице, дашчице, маховину и т. д. да имају пчеле на шта стати кад на воду дођу. Појило треба наместити на тако место, где сунце цео дан допире. Да се пчеле брже намаме на појило, треба на њега метнути комадић саћа намазан медом. Где појило наместите треба и да остане, не треба га дакле премештати, јер се иначе пчеле буне, не могу да нађу воду те се од појила одбијају. Ако појило нема природне заветрине, можете га са источне, северне и западне стране оградити са 20—30 см. широким дашчицама. Тиме ће место бити још присојитије. У пролеће када је вода јако хладна треба је што већма покрити дашчицама, трском и т. д. а у лето може се уместо тога набацати у појило камичака. За пролеће ово не ваља, јер је камен јако хладан. — Воду у појилима треба мало осолити. Уверио сам се да пчеле радије иду на осољену него на обичну воду. Да се вода у појилима не поквари и не усмрди, треба појала чешће окрвати а воду мењати. Осољена вода не поквари се тако брзо, као неосољена.

Да не бисте морали сваки час воду у појила доливати, можете водом напунити једну боцу од 4—5 лит. од оних у којима се држе киселе папrike, па је тумбе дакле грлом доле усправити у појило, у које смо пре тога усули нешто воде. Вода ће из боце мало помало истицати као из неког извора, и у валову ће бити воде док год у боци траје. Да вода из боце лакше отиче, треба под грло подметнути 2 врло танке дашчице. Да вода из боце не појури, када је тумбе окрећемо, треба на грло од боце метнути појаку хартију дланом притиснути, па пожурити, да грло што пре загњуримо у воду у валову. Када је боца грлом у води, извућићемо ону хартију, којом смо грло затворили. — Појила морају бити у пчелињаку од рана пролећа па до јесени. Пчеле ће вам саме казати, када им више појила не требају,

јер тада не ће на њих падати. Што развије у пролеће појила понамештате, тим ће се пчеле боље на појила навикнути. Што је више кошница, треба да је и појила више. Опazio сам, да пчеле радије лете на она појила, која су мало даље од кошница, него она, која су баш пред летом.

Пит. 24. — Које су ми пчеларске справе у почетку најнужније?

Одг. — Пчелару требају за разноврсне послове разне и многе справе. Једне му справе требају за рад око кошница, друге у време ројидбе, једне када истреса мед, друге за топљење воска и прављење вештачког саћа, за чување саћа, за прихрањивање пчела и т. д. Има справа без којих пчелар не може бити, а има их које нису преко нужне, али су нам добро дошле, јер нам уштеђују време и олакшавају посао.

За сам рад око кошница, потребне су пчелару ове справе:

1.) Длето, потребно је за отварање поклопаца и размицање оквира, јер пчеле знају поклопац и оквири тако улепити лемом, да није могуће без длета поклопац издићи, нити оквири растављати. Длето може сасвим добро заменити и јачи скрхани нож. — 2.) Четка, којом се чисте пчеле са саћа. — 3.) Мехови у којима гори гљива, трухло дрво и т. д. за укроћавање пчела. 4.) Пчеларски вео, сашивен од црног енглеског тила. Пчеларски вео изгледа као сукњица, доле је опшивен, а горе има овењачу. Пчеларски вео носи се преко шешира. Овењача се стегне око шешира, а доњи крај метне се под јаку од капута, да се под њега пчеле не завлаче. Црни вео је најбољи, јер од беле или друге боје засену очи, те се кваре очи када сунце упира у лице. 5.) Стругач, за стругање и чистљење кошнице од воска и лема. 6.) Кука за извлачење труња и мртвих пчела из кошнице. 7.) Кавешчић за додавање матица. Оваких кавешчића треба да буде више на пчелињаку, а можемо их и сами направити, ако око прста обмотамо парче решетке од жица, као што је она од које се праве решета, па је на оба краја стегнемо танком жицом и запушимо старим запу-

шачима. 8.) Кавешчић за хватање матица. Овај кавешчић добро је дошао почетнику, јер њиме може ухватити матицу а да је прстима ни не додирне. Почетник је обично бојажљив и невешт када хвата матицу, па у томе може да је озледи или пригњечи. Зато почетник нека набави овај кавешчић и нека њиме хвата матицу док се не озвешти и не ослобиди. Тај кавешчић је састављен из два дела, из првог кавешчића и поклопца или да рекнем предлобља, а између кавешчића и поклопца су враташца, ко а дакле деле поклопац од кавешчића. Када хоћемо да ухватимо матицу, отворимо та враташца, па оним поклопцем покријемо матицу. Када се матица нађе међу жицама, покуша да одатле изиде, прође кроз враташца и досне у прави кавез. У тај мах пчелар затвори враташца и може носити матицу куда хоће и додати је где треба. Сав тај посао траје неколико сакунада, много мање него што сам вам га описао. 9.) Пчеларски нож, са обе стране оштар, за сасецање глава трутовима, матичњака и отклапање заклоњена саћа. 10.) Ногари, на које ћемо метати оквири, када их извадимо из кошнице. Без ових ногара не може бити пчелар, који пчелари са усправним кошницама, но добро су дошле и пчелару који пчелари са американкама. Док американка није пуна оквира, ногари вам нису јако нужни, али када су сви оквири у американци, тада ће вам требати ногари, да би имали где повађене оквири остављати, јер када се оквири међу на земљу, многа се пчела погњечи, која се нађе споља на дољној страни оквира. 11.) Када пчелар ради око кошница мора имати увек при руци судић са водом, где ће четку квасити, којом чисти пчеле са саћа, нож и друге справе па и руке опрати. 12.) Да не би пчелар те разне справе губио туткајући их овде онде између кошница и дангубио тражећи их, добро ће бити, да има мали и лак столац, сличан ономе, што га имају ковачи, где држе свој алат за поткивање. На томе стоцу стоје све справе и разне ситнарије, пчелар га преноси када ради од кошнице до кошнице, на њему има све при руди, па не мора да се окреће и трчка те по ову те по ону ствар. Четка, длето, ножеви, стругач, мехови,

гљиве, суд са водом, књ ижица за белешке, кавешчићи креда и т. д. све му је при руци.

Ко пчелари и са плетарама, мора имати још и дугачки пчеларски нож за плетаре, који може дохватити чак у батак, за тим метлицу или перушку, којом ће труње испод плетара чистити. Осим ових справа има још много пчеларских справа, које нам олакшавају посао, али без којих се сасвим може бити. Свакоме пчелару треба тастера, клеште, секирица, чекић, разних ексера, но ово не спада у пчеларске справе. јер те алате има готово свака и непчеларска кућа.

(Свршиће се).



Хладно или топло узимљивање кошница?



Мед је гориво, материјал за горење против хладноће у зиму. Кад пчеле имају доброга меда и доста ваздуха, то ће сигурно добро презимити. У тијелу ичелињем постаје топлота, кад се угљени хидрати, који су у меду, споје са ваздухом. (оксигеном) те отуда постаје угљена киселина и то је сагоријевање. Да се пчеле могу одржати у зиму, мора бити у кошници добра меда и доста свјежа ваздуха. Из тога се може овај закључак извести: што је јача зима, то ће пчеле више меда потрошити, да би могле што већу топлину извести. Што је јача зима, то пчеле морају више потрошити горива. Овај је закључак по теорији сасвијем добар и пчелари уопће мисле тако. Ја пчеларим преко тридесет година и освједочио сам се, да тај закључак у пракси није добар. Ја сам за тридесет година својега пчеларења искусио баш противно т. ј. што је јача зима, то све мање троше пчеле меда и што је зима блажија, то пчеле више меда једу и поједу. Моје се искуство не слаже са онима, који кажу да на јачој хладноћи пчеле више меда једу. Из овога дакле можемо видјети да се у овом случају пракса са теоријом не слаже. Ја пчеларим већ преко тридесет година и тачно сам посматрао кошнице при узим-

љавану. За овијех тридесет година била је једне године врло оштра зима. Хладноћа је била 20° R. Кад сам у прољеће своје кошнице ревидирао, нашао сам у њима скоро толико меда, колико сам им у јесен оставио за зиму. Пчеле су врло мало меда потрошила, а напротив кад су благо зиме биле, пчеле су примјетно меда потрошиле. Ја се не ћу упуштати у разлагање овога, али је истина, да пчеле при јакој зими мање меда потроше него при благој зими. Даске су моје американке тебеле 4 см. Американка је моја положена кошница са шеснаест оквира, који су велики 28 × 27 см., отвара се одозго. Лето је на дугачкој страни послије петог оквира. Оквири ударају сјечимице на лето, јер тако граде пчеле саће кад су у дупљама по шумама и што тако боље презиме и што легло у прољеће боље напредује него кад саће пљоштимице удара на лето. Кад саће удара сјечимице на лето, у тијем кошницама боље улази ваздух, а пчеле требају доста ваздуха. А кад се више ваздуха (Sauerstoff) сисје са угљеним хидратима, онда брже бива оксидиција (сагоријевање), зато ми се чини реченица Берлепшева „die Bienen brauchen im Winter ver-teufft wenig Luft“¹ (Die Biene стр. 550.), да је парадоксон. Само кад су кошнице у рупама преко зиме, онда се може казати да пчеле требају врашки мало меда. Али кад су пчеле напољу под ведрим небом на пчелињаку, онда пчеле требају врашки много ваздуха. То нас учи искуство. Барон Еренфелзо је казао да је ремек-дјело пчелара добро узимљење и презимљење пчела. Моје су кошнице већ у јунију узимљене. Липовац мед не истресам из кошнице, него остаје пчелама преко зиме. Само четири кошњедња оквира истресем, да их пчеле напуне, а сви други оквири с медом остају за зиму. Изузетак је само онда, ако је бијели босиљак медовит, онда истресем липовац сав из свијех оквира, да их могу пчеле напунити бијелим ботиљковцем. На бијелом босиљковцу пчеле особито добро презиме као и на липовцу, чини ми се још боље. Сви шеснаест оквира остају преко зиме у кошници. Ако су три, четири оквира, која су остраг и празна, ипак остају у кошници. Кошницу дакле не сужавам у зиму, него остављам све оквири и пуне и празне. Пуну оквири долазе један до другог, како су их пчеле за зиму удесиле, а празни

¹ Пчеле требају зими врашки мало ваздуха.

сасвијем остраг, на крају кошнице. Искусио сам у таквој кошници, која није у зиму сужена, него у којој сви оквири остају преко зиме, нема мртвих пчела преко зиме, а у кошници суженој т. ј. којој сам извадио више оквира мислећи да ће пчелама тако бити топлије, многе пчеле поумиру, које у прољеће на патосу нађем. Ово сам ја искусио и није ми потребно тумачити. Али ово морам споменути, да из тога, што сам кааао, пчеле не загријевају својих кошница, него загријевају саме себе и требају доста ваздуха, зато ја не обмотавам својих кошница ћебетима и асурама као што то чине Нијемци нити исцуњавам у кошници простор између оквира и врата пљевом, јер је кошница испуњена сасвијем оквирима. Моје американке стоје у зиму под ведрим небом без икаквога обмотавања и утопљавања као што су стајале и у јулију мјесецу.

Напошљетку морам споменути, да пчеле по мојем посматрању добивају срдобољу само од медљике, ако су на медљици узимљене. Ја за зиму остављам само јаке кошнице, које увијек лијепо презиме на липовцу или бијелом босиљковцу. Само од јаких кошница имаћемо користи, особито тамо гдје је главна паша у прољеће. Ја остављам за зиму преко двије стотине кошница са јаким народима и никад нијесу имале пчеле срдобоље, ако су само узимљене на липовцу или бијелом босиљковцу или на шећеру. Првих година мојега пчеларења појављивала се срдобоља и на мојем пчелињаку. То је бивало онијех година, када су пчеле у јесен само медљику сабирале. Јака друштва, која сам ја доцније увијек узимљавао на липовцу, бијелом босиљковцу или шећеру, нијесу никад добила срдобоље.

Из свега се тога види, да ја своје кошнице не утопљавам у зиму, да сам против топлога узимљавања и да сам са хладним узимљавањем увијек добар успјех постигао.

На овај мој чланак који је изишао у „Србобрану“ календару за годину 1907. добио сам писмо из Госпођинаца од г. Мите Пејића, учитеља. То писмо гласи овако:

Госпођинци 4./17. Марта 1907.

Велеучени господине професоре!

Кад сам јосенас добио календар „Србобран“ за годину

1907. са особитим интересовањем прочитао сам Ваш чланак „из пчеларства“, а нарочито на стр. 144. под насловом: „Хладно или топло узимљавање кошница“. Ја сам моје кошнице зими свагда уносио у подрум; ове године сам их све (4 ђерзонке и 1 плетару по Вашем помен. савету у дотичном чланку, оставио на поље. Моје су кошнице Ваше конструкције са роговом са стране, јер сам једну (прву) купио у Карловцима од тадањег столара који је Вама правио, па сам и све друге тако дао направити. А и узимио сам их, да не може боље бити: и да су у утопљене и да имају ваздуха, па сам ипак — на жалост — страдао. Једва данас добих мало лепог времена да их прегледим, па место радости, снађе ме грдна жалост: Све 4 ђерзонке ми угинуле, а само оне у плетари остале. То је за мене и жалост и штета. Без сумње да су се све посмрзавале услед јаке зиме, јер у свима има још доста меда. Није дакле саветно препоручивати да се кошнице не склањају, јер, ето, види се, да при јакој зими — каква и ова беше — могу да угину, као што су и иоје угинуле.

Жао ми је да сам баш ја услед прочитаног Вашег чланка накаљао — иначе би их и ове године склонио био. Ово сам слободан да Вам саопштим и известим, да би могли о томе — за у будуће — потребан закључак извести.

Тако гласи писмо, из војега се види да је г. Пејићу угинуло четири ђеозонке како он мисли због јаке зиме. Зимус је била зима у нашим крајевима до 12° R. и на такој зими не ће ни једна кошница угинути баш од зиме. Да је и 20° зима била, па не би ни једно друштво угинуло, само ако су друштва јака и на добром меду. Мени није од 250 кошница ни једна угинула. Мој пчелињак лежи на висини крај Дунава, али на заклонитом мјесту, није изложен промаси. Само промаха зими може да упропасти друштва. Али ако је пчелињак у заклонитом мјесту, онда зима може бити ма како јвка, друштвима не може наудити само ако имају доста меда и то багреновца, липовца или бијела босиљковца, ако су здраво јака и имају младе матице. Друштва слаба не могу стварати топлине и зато пропадну. Друштва пак јака на добром меду стварају себи топлину и не може им никаква зима наудити само ако су у заклонитом мјесту а не на промаси. Моје кошнице нијесу у вароши, него су напољу, гдје нема

подрума и какав бих ја подрум требао, да смјестим 250 кошница? Па како у природи презимљавају ројеви у дупљама и рупама? Најбоље презимљавају кошнице кад су напољу под ведрим небом. Нијесу дакле г. Пејићу! ваше кошнице страдале од зиме, него су ваша дрштва оила слаба или су зимовале на медњици, која се кристализује одмах, те је пчеле не могу употријевити, те тако морају на меду да поумиру. Ви ћете се уверити потпуно, ако јака друштва с младим матицама, а на добром меду оставите напелу у заклонитом мјесту преко зиме, да им зима не може наудити. Што су дакле ваше четири кошнице угинуле, није крива зима, него сте ви сами криви, што нијесте знали, да их приправите за зиму. Узимљавање кошница код мене не значи утопљавање кошница, јер моје американке стоје зими као и љети без икаквога утопљавања. Ни сламе не метнем под кров, него стоје снаго како су усред љета стајале. Пчеле требају само заклона, а то су кошнице, а материјал за горење, који ће загријати друштво, то је мед. Дакле добар мед и јака друштва, па се не бојте г. Пејићу! да вам пчеле не ће добро презимити напољу.

Јов Живановић.



Конгрес хрватских и српских пчелара у краљевини Хрватској и Славонији

позива овим најучтивије свеколике напредне пчеларе и пријатеље пчеларства, да се изволе пријавити, који би вољни били преузети које поучно предавање из науке пчеларства на овогодишњем конгресу пчелара.

Умољавамо, да се односне пријаве изволе припослати потписаном конгресном тајнику најдуље до конца свибња т. г.

Позив на конгрес и расправни програм разаслаће се своједобно.

Конечно се најучтивије умољавају чланови конгреса, да заосталу као и овогодишњу чланарину изволе припослати кон-

гресному благајнику г. *Еугену Каменару*, равнатељу реалне гимназије у Вуковару.

Одбор конгреса хрватских и српских пчелара!

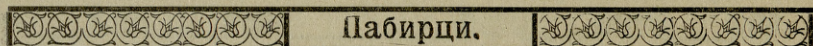
У Вуковару 21. ожујка 1907.

Предеједник:

Људевит пл. Раизнер.

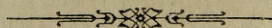
Тајник:

Фр. Стигелмајер.



— Добили смо *Izvješće* о земаљској изложби лањске године и зачудили смо се, да су награде изложиоцима из пчеларства сасвијем друкчије одређене него што је то порота за пчеле одредила. Тако је порота одредила прву награду, почасну диплому *Ђорђу Коларовићу*, *Марку Шаули*, *Александру Живановићу*, *Ђури Диклићу*, *Сими Вуксану*, *Стојану Савићу*, *Јосиму Живановићу*, а у *Izvješću* стоји, да добивају пошљедњу награду, диплому признаницу. Порота је за пчеле при одређивању награде гледала не само на изложене ствари, него и на књижеван рад на пољу пчеларства. А међу именованим изложиоцима има врло заслужних књижевника на пољу пчеларском, који нам могу освјетлати образ и пред другим нарбдима и удредништво „Српскога Пчолара“ држи да би било испод достојанства, кад би ти изложиоци примили дипломе признанице. Са прве награде збацили на пошљедњу награду, то не разумијемо, како је могла учинити скупна порота! Зашто је онда и бирана порота за пчеле? И откуд да су поротници за пчеле потписани под оно, што они нијесу закључили, него је други њеко измијенио? Заиста чудно?

Како и којим именом да назовемо то?



ОГЛАС УМЈЕТНОГ САЋА

од чистога пчелињег воска по 4·40 К кило-
грам продаје

Шпиро Цвјетковић
Кистање (Далмација.)

Поштарина и паковање обашка.

ЧИСТА МЕДА

12 мц. има на продају по 90 круна 100
килогр.

Рума.

Др. Јован Шевич.

ОГЛАС

У Австро-Угарској најстарија трговина са пчелама
Барона Ротшица у Вајкселбургу у Крањској шаље свој це-
новник на српском језику свакоме на захтевање бадава, а
по јефтину цену шаље франко Ђерзонке, плетаре, ројеве,
истресаљке и све справе пчеларске. Адреса:

Handelsbienenstand. Baron Rothschild
zu Weixelburg in Krain.

3—5

За све што се тиче администрације од 1. јануара 1903. треба се
обраћати на „Српску пчеларску задругу у Руми“. Рукописе, књиге
и листове у замену и друго што се тиче уредништва, треба ши-
љати на: Уредништво „СРПСКОГА ПЧЕЛАРА“ у Карловце.

Власник и издавалац Српска Пчеларска задруга у Руми.