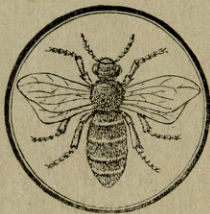


СРПСКИ ПЧЕЛАР



ИЛУСТРОВАН ОРГАН „СРПСКЕ ПЧЕЛАРСКЕ ЗАДРУГЕ“

ЗАШТИТНИК ЛИСТУ

Његова Светост Патријарах српски
Георгије Бранковић

УРЕДНИК

Јован Живановић

Бр. 6.

Чланови оснивачи „Српске пчеларске задруге у Руми“ плаћају једанпут за увек 50 круна, а редовни чланови I. реда 6 круна годишње; добивају једни и други лист бесплатно, а чланарину нека шаљу: „Управи српске пчеларске задруге у Руми“. Који нису чланови задруге а желе имати лист плаћају 6 Круна претплате.

Година
XI.

Пчеларски календар.

Јуниј (липањ).

У јунију цвјетају још више биљака него у мају и кад је медовита година, могу пчеле својем пчелару да нараде много. У нашем крају много се надају и уздају на липу. Али нас често липа изневјери. Колико су се пута већ преварили пчелари из равнога Сријема преносећи своје пчеле у горовити Сријем на липу. Наравно да су пчелари сами криви што пренашају своје пчеле, а нијесу се најприје увјерили је ли липа медовита или није. Има већ десетак година како није била липа медовита код нас. Али у овом мјесецу ће истресаљка радити, ако баш липа и опет омахне. Ако пак буде липа медовита, радо ћемо своје госте из равнога Сријема дочекати са њиховим кошницама.

Ако пчелар није крајем маја направио све вјештачке ројеве, које је требао начинити, мора гледати да их посвршава

сада почетком јунија, да му ројеви могу користи донијети ако липа буде модовита.

Ми ћемо овдје још један начин навести како се праве вјештачки ројеви, према морамо признати, да је онај начин вјештачкога ројења на лет најбољи, јер је најероднији с природним ројем. Како се рој на лет прави, казали смо у календару за мај. А овдје ћемо сада навести како се вјештачки рој прави на стресање.

Из врло јаке американке, која би се могла и природно ројити стрешемо све пчеле с матицом у празну американку с почепима, па ћемо је метнути на које празно мјесто у пчелињаку. Маторка американка остаће на својем мјесту. У њој је остало све саће с логлом и медом и у њој ћемо посјећи све матичњаке осим једнога. Из роја ће долетјети све старе пчеле натраг у американку, а у роју ће остати само младе пчеле са матицом. Тај ће рој кувати неколико дана, док не почну полагано младе пчеле излијетати на пашу. За то ће вријеме морати пчелар овај рој прихрањивати. Маторка на старом мјесту добиће матицу из онога остављенога матичњака, добила је све своје старе пчеле, а и младе излазе из саћа, које је све у њој остављено. Та ће маторка моћи много урадити, ако је само опша добра, а рој ће — као што смо већ рекли — за неколико дана моћи радити из све сваге, градити саће, уносити рђу и мед, а матица ће у саграђено саће носити јаја. Ово је рој вјештачки на стресање. Још овоме треба додати да кад се праве вјештачки ројеви, треба имати на уму облагорођавање друштава. Ако правим рој вјештачки било на лет или на стресање, додаћу маторци матичњак зрио из највредније кошнице, која се одликује ванредном вредноћом, што се тиче сабирања меда. Тијем ћу начином при вјештачком ројењу облагородити цио свој пчелњак највреднијим друштвима. Ове сам дакле године додао при вјештачком ројењу маторкама најљепше матичњаке из највреднијих друштава, а до године ћемо сада вјештачким ројевима од тих маторки додати најљепше матичњаке из највреднијих друштава, јер сада вјештачки ројеви биће маторке до године. Тако се облагорођава пчелињак највреднијим друштвима.

Ако је паша бујна и пчеле неуморно сабирају мед, пчелар ће истресати истресањком мед и не ће чекати да пчеле заклопе све ћелице напуњене медом. Прво ће гледати да истресе лањски мед, а нов сабрани липовац оставиће за зиму друштвима. Одсад ће истресати само два три оквира одостраг, а оне напријед не ће дирати, него ће их оставити за зиму пчелама. Ако пак у августу био босиљак буде медовит, онда ће полагано моћи истресати из кошница сав липовац, јер пчеле ће при бујној пашу напунити саће босиљковцем, на којем пчеле такође лијепо презиме.

Што пчелар више истреса мед при бујној паши, тијем га пчеле са већим и већим напором и неуморношћу сабирају. Сада кад је бујна паша, међу се на кошнице стаклена звона, да их пчеле израде, додају се у кошнице модели за слова и друге фигуре, да их пчеле саћем с медом попуне и израде. Ово особито ове године треба радити и приправљати се за изложбу, коју мислимо приредити до године.

Сувишне оквири с празним саћем треба у сандуке понамјештати и добро осумпорисати, да се не би ометили. Сувишни се оквири празни ваде из кошница напоље кад удари паша натраг, иначе кад је бујна паша, остају у кошницама.

Кад се истреса мед истресаљком, подметне се суд под лулу истресаљке. На суду мора бити решетка од жица, кроз коју ће цурити мед у суд, а труње и отпаци од саћа остаће на њој. Тако ћемо одмах добити чист мед, који ћемо изручити у лимене судове. Послије неколико дана скинућемо пјену одозго с меда и судове лијепо затворити и у сухе стаје оставити. Мед истресај у стаји при затворенима вратима, да не би изазвао пчеле на крађу.

Ако је бујна паша, Ханеманова решетка нема мјеста у кошници, али зато треба, да је у кошницама за сабирање меда само пчелиње саће.

Јов. Живановић.



Из пчеларске праксе.

II.

Сваком пчелару, а особито почетнику, најбоље се свиди без сумње оно правило: за време паше треси мед вредно; што га више тресеш, све га више пчеле носе, јер су вредније, — истресаљка нека само ради.

То је правило веома добро и оправдано, јер заиста видимо, да пчеле све вредније носе, што им се више одузима мед, јер се боје зиме, па хите, да спреме зимницу. А с друге стране марљивим тресењем добивају више празна саћа, где ће пашу истоварити.

Али како свака добра ствар постаје незгодна, кад се незгодно употреби; како од најбољег правила можеш имати штете, ако честито не разумеш и не примениш, тако је и са овим правилом. И њега морамо добро разумети. Није рационално пчеларење, ако видиш, да се



у оквирима мед сија, одмах с њим у истресаљку! То није смисао горњег правила.

У првом чланку сам показао, како многи пчелар страда са еувише вредног истресања, а сад ћу да изнесем још једну погрешку, у коју пада нехотике и искуснији пчелар.

Пчелар не сме само на то ићи, да добије што више меда, него особито мора пазити и на каквоћу свога меда. Истресен мед је његова роба, коју му у очима његових конзументата диже или туче углед. Зато ћете видети врло чест случај, да купац напушта пчелера, од кога је куповао, на тражи бољи мед и бољег пчелара. Какав ће бити мед, много стоји до тога, кад и како је мед тресен. Шта више до пчелара у многим случају стоји и боја меда.

То ћу све потврдити практичким примером, примером из свог искуства. Код нас у Осеку је врло добра паша прошлих година била репица и багрена. Репица се сад скоро и не сеје, али багрена имамо врло много. А он зна јако медити. Па кад наиђе багренова паша, ми смо сви имали пуне руке посла. А шта је после било? — Канте пуне, али мед добива неку киселину — Stich. Питао ме један пчелар, свештеник из Барање, да ли и мој багренац хоће да ускисне и морао сам му најалост рећи, да је и мој мед такав био. После сам тек видео погрешку. Погрешка је била у томе, што смо одмах тресли, чим смо видели, да има прилично меда у кошницама. Мед није био зрео, било је у њему још много воде.

Кад се багреновац незрео тресе, шикне кроз истресаљку као вода. И тако воден остане и после, шта више још се некако разреди, па је више сличан јакој медици, него меду. То је дакле још скоро у пола нектар. Кисне лако ради тога, што нема у њему довољно мравиње киселине, а редак је, што има у њему још много воде. Па такав мед не може дуго ни стајати нити се да честито уновчити.

После сам дошао сам на ту погрешку. Био сам једно време за багрене паше јако заокупљен школским пословима, те нисам доспео одмах да истресем багренов мед. Кад сам на недељу дана после тога прихватио се

посла, мој багреновац много гушћи. Ове године сам имао багреновца густа као туткало, па је још и сад таки. Онда сам видео, да не треба одвећ хитати с бербом, него треба пустити мед да сазре.

Од то доба радим овако: тресем мед неколико дана касније, а кад почнем радити, онда заиста истресаљка ради сваки други трећи дан. Ако хоћу да добијем савим густ мед, н. пр. да га оставим за зиму, тресем из сваке кошнице прво само половицу меда а другу половицу оставим, да боље сазре, па идући пут тресем другу половицу. Посла је истина нешто више, него обично, али га ја олакшам тиме, што при првом тресењу помећем оквире, које ћу касније трести, натраг, те их после само вадим. (Каткад додуше, особито кад паша слаби, хоће пчеле да одвуку мед опет напред!)

Наравно, да тресење меда стоји много до прилика. Јако рвно се апсолутно не сме трести. Али ако је навала, ако имаш купаца, који пошто пото хоће меда, а уз то хоће одмах да га троше, онда ћеш наравно трести пре. Али ако нема навале, боље је причекати неколико дана, јер и мед постаје тежи. А кад си једанпут почео трести, онда вредно треси, али само по половицу, да она друга може честито сазрети.

Некад купац жели светлији мед. У том случају не смеш дуго оставити мед у кошници, јер што дуже стоји, у старијем саћу, постаје тамнији, обоји се од саћа. Светлији мед се и скупље плаћа. Али сваки купац драговољно пристаје, да добије бољи мед, кад му разложиш, да ће за неколико дана бити много бољи, па ма и не био онако бео.

Тако се дакле да у склад довести обоје: и да истресаљка вредно ради и да мед буде што бољи. Јесењи медови су најбољи, јер најдуже стоје у кошницама, па сазру потпуно. Журба сваком послу шкоди, па и овде је тако. Не ваља бити немаран, па забаталити рад, али не ваља бити ни пребрз.

Нисам потпуно сигуран, али бих рекао, да мед друкчије и кандира кад се пре тресе, а друкчије, кад касније. То сам видео код босиљковца. Овај који је

касније тресен, кад се кристалише, има у себи грумење, тако да изгледа такав грумен као најфинија бомбона, пуњена (филована) медом. Али не ћу то тврдити аподиктички, јер можда у таквом каснијем мему има других састојака, који утечу на његово кандирање.

Завршујем дакле овај чланак с опоменом сваком, а особито млађем пчелару: не хитај са тресењем, пази, кад ћеш почети трести мед!

Осек.

А. Живановић.



Разговори о пчеларству са почетником.

(Написао Ђ. Коларовић.)

За прихрањивање пчела треба имати за американке плитке али велике лимене судове, који могу под оквире подићи, а за прихрањивање плетара можемо се послужити и обичним тањирима из кухиње. Судове за прихрањивање треба одмах набавити, јер у првом почетку пчеларења, могу да наступе дани, када ће пчелари морати своје кошнице прихрањивати.

Све ове набројане справе и алати, не стају много тројка, многе од њих може и сам пчелар направити. Но то нису све спреве, које пчелар треба. Ако хоћете да одмах прве године правите вештачко саће, треба вам осим других ситнарија, Ричејева справа за прављење вештачкога саћа. За истресање меда треба вам центрифугална справа или истресаљка, судови за мед и т. д. но о тима свима справама и још другима, говорићу вам када будемо о оним пословима говорили, за које те справе требају.

Пит. 25. — Шта треба да знам о пренашању кошница, и када могу купљене кошнице кући пренети?

Одг. — Купљене кошнице могу се пренашати до год пчеле излећу, дакле од пролећа па до позне јесени. Зими, када се пчеле смире и скупе у зимње клупче, не бих вам саветовао да пренашате кошнице, јер би их могли упронастити. Можда ћете чути а и читати, да је

овај или онај пчелар пренашао у по зиме своје кошнице на саоницама и да пчелама није ништа шкодило. Но ја вам то никада не бих препоручио. Зими се кошнице могу пренашати, и то врло пажљиво, само тада ако су близу н. пр. у једном месту, те их је могуће пренети на рукама. На колима ниошто не треба зими кошнице селити, јер би могле пчеле оболети од гадне и опасне болести срдобоље или узнемирене посмрзавати се које где по кошницама. У зиму купљене кошнице најбоље је до пролећа оставити на старом месту.

Пчеле се редовно пренашају увече. ноћу и пред зору. Пред вече и ноћу пренашају се кошнице зато: 1.) што су увече све пчеле у кошници, а 2.) што је ноћ хладнија па смо сигурнији, да нам се не ће пчеле од јаке врућине погушити и кошнице струвити. Док пчеле лете не ће нико лета затварати и своје кошнице пренашати, јер би се силна пчела, која се из поља враћа погубила и пропала,

Купљене кошнице можете сипрести за пренашање и дању, али само тада, ако је време рђаво те пчеле цео дан не излећу. Ако се за часак наоблачи, удари киша и престане пчелињи лет, не треба лета затварати и кошнице пренашати, јер сам се уверио, да у време олујине и бујне кише, хоће многа пчела да остане у пољу, било што се под лист или у цвет сакрила од непогоде, било што су је ветар и крупна киша на земљу оборили, а када облак пређе и сунце огране, те се пчеле овет враћају у своју кошницу. Када бисмо за то време кошнице кренули и однели са њихових места, сва би та пчела пропала, дакле дању смемо пренашати кошнице само тада, ако је цео дан рђаво и хладно време. Када дању пренашамо кошнице, морамо тако удезити, да на место камо пренашамо стигнемо сасвим у вече. Јер, ако бисмо рано још за вјда стигли и лега поотварали, пчеле би нагло покуљале из кошнице, ма да је и рђаво време, те би се силне погубиле и пропале а тиме би нам кошнице ослабиле. Исто тако, ако се пред зору кренемо са кошницама, морамо гледати да пре зоре стигнемо на нови пчелињак.

Купљене кошнице, које су барем $\frac{3}{4}$ сата вожње на колима далеко, можемо донети кући кад год хоћемо, али кошнице, које смо купили у суседстау рецимо у истом месту, морамо пренети кући или у пролеће пре него што почну пчеле излетати на пашу, или пред јесен, када престану излети на пашу, јер иначе би се вратиле на своје старо место, а тиме нам купљене кошнице ослабиле. Многome почетнику баш зато се кошнице прве године не роје, што их је наблизу кући и пренео када су пчеле већ радиле. Пчеле најрадије лете 3—4 километра око кошнице. Ако је у том кругу њено старо место, где јој је кошница стајала, пре него што смо је пренели, разуме се да се не ће пчела више вратити на своје ново место, јер га не зна, него ће отићи на своје старо место, које зна. Ако баш хоћемо, да у суседству купљене кошнице да пренесемо кући, треба их прво однети на какав пчелињак, који је барем $\frac{1}{2}$ до $\frac{3}{4}$ сахата од наше куће далеко, тамо их оставити месец дана, док пчеле не забораве своје старо место, па тек онда можемо их пренети кући.

Купљене ројеве овај исти дан, када су ес пустили а пре него што добију лет, можемо пренети исти дан одмах својој кући, ма их купили од првога суседа, али када једанпут почну летети и ухвате свој ток, тада их не смемо више преносити.



О уређењу пчелињака.

(Наставак и свршетак)

Рекли смо да кошнице нам морају бити у добром стању. Да нам кошнице остану што дуже у добром стању, ваља их масном бојом обојадисати. У томе не треба да смо штедљиви. Обојадисане кошнице остају дуго у добром стању, док не обојадисане брзо које од сунца поцуцају, које опет од влаге иструхну. Осим тога пчелињак у коме су кошнице обојадисане врло добар утисак учини на сваког гледаоца. За бојадисање кошница обично се препоручује угасито жута боја. Иста није скупа, а и пчелари тврде, да пчеле не воле отворену а

joш мање белу или шарену боју. Пчеле су доста нерасположене на те боје, а често хоће да нападају на исту, особито с пролећа док још нису навикнуте на исту.

Будући да смо споменули, да се у нашим пчелињацама налази и по која плетара, то ћемо коју рећи и о њима. Плетара мора бити начињена од добра прућа. Неки додуше плету и од сламе или рогоза, но то се већ ређе налази а не може се никако ни препоручити. Плетара не ваља ни да је одвећ велика нити опет мала. Свака плетара мора бити облепљена споља блатом и то са једног прста до белим. Боље су оне плетаре, које су горе заокругљене, него оне које иду у шљак. Лето код плетара треба да је прорезане два де три прста оздоле. Добро је, да је свака плетара снабдевена преткама, које се међу зато да се при прегледању и пренашању не струни. Осим тога на сваку плетару мора се метнути каптар. Каптареве се праве од сламе, сите или рогоза. Каптар мора бити толики да покрије сву плетару до доле. Каптареве се међу да лети пчеле сачувају од јаке врућине а зими пак од зиме.

Тако удешене кошнице сместићемо на оно место, које смо одредили и приуговорили за пчелињак. При намештању кошница по пчелињаку први увет јесте, да се лета окрену истоку или југоистоку. Чуо сам од једног ратара пчелара, да пчелињак ваља окренути на ону страну, на коју је окренута црква. То је уверење код наших ратара врло добро, јер су наше православне цркве окренуте истоку. Држим да је у неколико боље окренути пчелињак југоистоку него баш сасвим истоку. Ако пчелињак окренемо истоку, то истина, да ће сунчани зраци упрети одмах у лето, те пчеле изазвати раво на рад, али зими и с пролећа, кад је нужно да сунчани зраци упру у лето, ко е ради тонлине, а које да изазову матицу на што раније лежење, не ће моћи дуже времена упрети правце у лето него више постранце, јер сунце лети много више излази него ли зими и с пролећа.

Окренуте кошнице југоистоку или истоку морају се подићи нешто од земље. Кошнице се подижу од земље да не трухну; да разни непријатељи пчелама не могу лако у њих ући; и да је лакше и згодније радити око њих. Не смео кошнице одвише подићи од земље. Пчеле које долећу теретне са паше, који пут промаше седало те падну на земљу, и тада тешко узлете на седало, а с пролећа се и укоче на хладној земљи. Осим тога, кад су одвише подигнуте кошнице, незгодно је око њих радити. Најбоље је подићи кошнице од земље пола метера.

Већина пчелара подижу кошнице на цнље. Неки подижу на непокретна постоља или ногаре т. ј. укупане диречиће преко којих прекуцају летве или даске, те по њима поређају кошнице, или пак на покретне ногаре. Подизати кошнице на цигље незгодно је и непрактичан посао. Тешко је удесити кошнице да се не дрмају. Кад се око њих ради врло лако се поремете и обично све кошнице не стоје у истој висини, него једна више друга ниже, што је не есте-

тично за свако око. Подизање кошница на уковане ногаре, није тако рђаво за онога пчелара, који не пренаша кошнице са паше на пашу. За онога који пренаша, тако подизање је непрактично, јер мора ископавати а после опет уковавати. С тога је најбоље подизати кошнице на покретне ногаре, које сам видео у неких пчелара и које су практичне како за пчелара који пренаша, тако исто и за онога, који не пренаша кошнице са паше на пашу.

Сваки пчелар може сам себи начинити покретне ногаре. Да се начине једне покретне ногаре потребно је две даске, две летве, шест диречића, и три крстака од летава начињена. Прави се овако. Диречићи не смеју бити дужи од пола метра. Сваки диречић се горе са стране усече онолико колико је даска широка. За тим се даска сеченице прекуца за три диречића и то на оно место, где смо их урезали тако, да су два са краја а трећи у средини даске. По дасци се прекуца цела летва, али не равно са горњом сеченицом од даске, него за дебљину летве ниже. Сад је половина покретних ногара свршена. Исто се тако начини и друга половина. Те две половине ваља спојити помоћу крстака али тако, да летве које смо прекуцали по дасци буду окренуте унутра једна према другој. Крстаки се прекуцају за диречиће тако, да спајају све два и два диречића једне и друге половине. До ширине крстака стајаће нам и ширина ногара. Крстаки односно ногаре треба да су толико широки колико и кошнице. Још се узме једна летва а може бити и даска, те се исече на парчад. Парчад морају бити управо толико дугачка колико су ногари широки. Та се парчад поређају попреко, која се сада држе за прекуцане летве. На те летвице или даске, које се могу по потреби помицати, поређају се кошнице. На једне ногаре начињене од целе дужине даске може лако стати четири кошнице Живановићевке, а пак обичних Американки може стати шест.

При намештању кошница мора бити некога реда. Било би за осуду, када би измешали све врсте кошница које имамо. Свака врста кошница мора се наместити за себе. Плетаре се обично међу са стране или натраг. Под сваку плетару ваља подметнути даску. Даска се меће да се лако испод ње труње ичисти и да не трухне. Ђервонке ћемо поређати по ногарама и то сваку врсту за себе. При намештању кошница добро је пазити, да нам лета првога реда кошнице не буду у истој линији са летима другог реда. Ако су нам лета у истој линији, пчелар и нехотице ће при прегледању заклонити са собом лето иза себе. Пчеле које долећу са паше не могу лако улетети у заклоњену кошницу. Често се толико узбуне да нападну пчелара и ону кошницу коју прегледамо. Ако лета нису у истој линији једно за другим, пчелар не ће сметати пчелама. Осим тога размак једнога реда кошница од другог треба да је барем један метар. Што је размак шири, тим ће се све мање пчеле при прегледању или пролажењу узнемиравати, него кад би био одвећ узан.

Пчелар мора знати стање сваке кошнице. Да би могао водити евиденцију о свакој кошници, мора свака кошница бити означена.

бројем. При прегледању он ће забележити у свој дневник број кошнице, коју је прегледао као и њено стање. Без означавања бројевима не може пчелар упамтити каква је која кошница. Кошнице се означају бројевима почевши од један па све онолико колико имамо кошница. Кад се која кошница изроји, онда се рој означи бројем дотичне кошнице и једним словом. Н. пр. Ако се ројила кошница бр. 5. онда се њезин рој означи са бр. 5 и са словом *a*. Слово *a* нам казује да је рој из кошнице бр. 5. Ако се још једанпут рој иста кошница онда се другенац означи овако: 5. б. и т. д. Ако се рој под бр. 5. *a* изроји, онда се паројак забележи са бројем 5. *a a*. Ако се пак изроји рој под бројем 5. б., онда се паројак означи овако: 5. б. *a*. На пролеће сви ројеви добију свој број, без икаквих слова.

Да пчелар уштеди пчелама далеко летети по воду, коју доста троше с пролећа и лети, пчелари међу по пчелињаку појила. Појила треба метнути на сунчана места а у истој висини колико су кошнице. Најбоље је да се појила метну са стране. Ако их метнемо између редова кошница сметаће пчелару при раду. Да се пчеле не даве, по води се поређа ситна дрвцад, те ако која пчела и упадне, ухватиће се за дрвце и измилети напоље. Вода ваља да је увек чиста и свежа.

Међем на срце пчеларима, колико је могуће да пазе на споменуте увете при уређењу њихова пчелињака. До добро уређеног пчелињака стоји не само напредак пчелињака, него пружа свакоме гледаоцу доста верну слику свога пчелара.

Рума.

А. Костић.



Архимандрит Иларијон Руварац,

основалац катедре за пчеларство у српској православној богословији у Карловцима.

Tридесет је и једна година прохујала, како је први пут зазукнула неуморна пчелица са мојега пчелица са мојега пчелињака у мојем воћњаку, који је по сахата на колима удаљен од Карловаца. Како сам ја постао пчелар казао сам у својој књизи „Српски Пчелар“. За кратко сам вријеме заволио тако силно пчелу, да без ње ни данас не могу живјети. Ја сам уживао у пчели, па последије краткога времена тежио сам, да и другима омилим ту неуморну животињицу, која без престан-

ка и санка ради дању ноћу. Да бих и другима омилио пчелу и пчеларство, ту појезију економије, почео сам о томе писати и сладити свакоме. Али на то се мало ко базирао, зато никад нијесам могао ни помислити, ни сањати, да ће мој пчелињак бити икад расадник пчелињацама у Сријему, Бачкој, Банату, Хрватској, Херцеговини, Далмаијци, па и у Србији, јер слабо је перо не само моје, него ма чије, које би подигло људе на рационалан рад ма које гране економске. Па да како је мој пчелињак постао расадником за ове споменуте крајеве?

Прошло је годину дана, па и двије, док сам могао подићи свој пчелињак, да се на њему могло што видјети и сваки, који би двшао на њега, да би се могао користити и чему научити. А у то је вријеме био архимандрит Иларијон Руварац ректор богословије, а ја сам на његов приједлог био позван од патријарха прокопија Ивачковића, да предајем црквенословенски језик у истој богословији, у којој сам служио двадесет и осам година и два мијесеца. Послије двије године дана како се отворила богословија у Карловцима, прочуо се већ био мој пчелињак, а и ја сам почео писати о пчели и сладити пчеларство, које је врло корисна грана економска. Ја сам у то вријеме свакојаке експерименте правео на својем пчелињаку, много сам читао из пчеларства и читаву сам литературу од њемачких пчеларских дјела имао. Знао сам од каквога је утјецаја пчеларство на народ. Знао сам да пчеларство не само материјално подиже народ, него је и од особитога великог утјецаја моралнога на народ. Да су сви пчелари честити, поштени, ваљани и мирни грађани, сагласни су сви писци пчеларски. А за људе од науке особито је пчела интересантна, особито њена бијологија, њен чудноват живот, па њено расплођавање. Ја сам био спреман, да о свему овоме говорим, да свакоме осладим пчелу и пчеларство. Једног лијепога дана зажели ректор богословије арх. Ил. Руварац, да види мој пчелињак и ја му испуним жељу. Кад сам му отворио кошнице ђерзонке, посматрао је дуго кроз прозоре неуморни рад, неуморну журбу пчелињу, гледао је како се жути мед у ћелицама и како матица носи јаја у ћелице. Чудио се том вриједном створу Божјем, неуморној пчели. Запиткивао је ово, запиткивао је ово, а ја сам му на

питања одговарао, сладио му материјалну корист од пчела, говорио сам му о партеногенези, за коју он није знао, причао сам му о чудноватом животу пчелињем и о моралном утјецају пчелињем на свакога онога, који се њом бави. Архимандрит је Руварац с великом пажњом слушао, шта сам ја све говорио о пчели, па ће ми уједанпут прекинути говор и рећи: Та пчела је онда створена баш за богослове. Богослов кад дође у село за пароха, не ће имати боље, племенитије корисније и последије својих парохијских дужности одморније забаве, него што је забављање са пчелом, а имаће и задовољства и радости од материјалне користи, коју ће му пчела донијети, па ка томе још служиће за углед својим парохијанима. Благо парохијанима, који се могу угледати на својега пароха, који могу што научити од својега пароха. Парох не треба само да је научен богослов, него треба да зна и њешто економије, како би могао упутити своје парохијане како се рационално води економија. По решкрипту би требало, да је одавно подигнута катедра руралне економије и велика је погрешка што у богословији није досад подигнута, зато ако бисте ви хтјели да предајете у богословији пчеларство, које је грана економије, ви бисте велико добро учинили нашем заводу. Како се обрадовао арх. Ил. Руварац, кад сам му казао, да се радо примам његове понуде. Од то доба биће скоро тридесет година како се пчеларство предаје у богословији. Првих је година особито напредовало пчеларство и богослови су били занесени њиме и ма да је мој пчелињак удаљен по сата од Карловаца, ишли су ипак с великом вољом на њега, да се освједоче како се теорија, коју су у школи чули, подудара, слаже са праксом. А кад су испити били из пчеларства, уживао је арх. И. Руварац како лијепо одговарају богослови, па би их онда хвалио и савјетовао да ту корисну грану економску шире с вољом и љубављу и међу своје парохијане. Говорио им је да буду не само добри „душепопечитељи“, него и савјетници и учитељи својим парохијанима у свачему, па би им напошљетку казао: **Идѣже во естѣ сокровище ваше, тѣ вѣдетѣ и сердце ваше (Мат. 6. 21.)**

Послије шеснаест година мојега предавања из пчеларства у богословији појавила се потреба, да своје знање из теорије пчеларства и своје стечено искуство из праксе пче-

ларства напишем, да не би морали моји ученици, богослови биљежити на мојим предавањима. Да им олакшам, напишем ја књигу „Српски Пчелар“ саставио Јован Живановић. У Новом Саду издаће књижаре Луке Јоцића 1893“. и приказем је арх. Ил. Руварцу. А како је не бих њему приказао, кад је он подигао катедру из пчеларства у богословији, из које је до данас већ неколико стотина богослова изашло, те као пароси шире пчеларство међу своје парохијане и благосиљају арх. Ил. Руварца, који је тако корисну грану економску завео у богословији- Приказ (посвета) у мојем „Српском Пчелару“ гласи овако :

Пречасни господине!

Свештеник је Аврам Максимовић први, који је својим „Пчеларом“ од год. 1810. почео дизати пчеларство код нас и први опазио велику корист од пчеларења. Други је митрополит Стратимировић, који је својим великим духом загледао велику корист од пчеларства. Он је ишао оним свештеницима у походе, који су имали пчелињак, те их је стога хвалио говорећи: Таки нам свештеници требају. Али ви сте схвативши велику корист од пчеларења још боље средство изабрали за унапређење пчеларства од оба ова своја претходника, јер сте као ректор богословије у Карловцима подигли још пре петнаест година катедру из пчеларства у богословији и данас има на свима крајевима српскога народа у нашој домовини Австроугарској младих свештеника пчелара, који *из живих уста говоре* о најкориснијој грани економској, о пчеларству и шире га сваким даном све већма међу српски народ. О катедрама пчеларским може се данас чути само у Немачкој. Ви сте нас изједначили с Немцима и ми данас пчеларимо рационално као и они и можда још више користи са пчеларења беремо од њих, јер је код нас природа бујнија. Ако дакле има какве користи за наш народ од предавања о пчеларству у богословији, онда сва заслуга, хвала и слава припада вама, јер ви сте својим бадрим оком загледали велику корист од пчеларења и подигли катедру за предавање из те струке. Зато ће вам бити наш сиромашан народ вечито захвалан и ја вам приказујем ову књигу за знак те захвалности.

Тако гласи мој приказ (посвета) у „Српском Пчелару“ архим. Ил. Руварцу. Вриједно је забиљежити писмо Ил. Руварца, које сам добио од њега, кад је примио моју књигу „Српски Пчелар“ са приказом. Писмо то гласи овако:

Гретег 8/20. III. 1894.

Многоштовани Господине и пријатељу.

Примио сам П. свеску вашег „Српског Пчелара“. У први мах био сам у неком „чедоумјенију“ не знајући чега да се држим: да ли власторучнога натписа вашег или оне прилепљене обзване вашег накладника?

Но расудивши, да је боље и пробитачније уважити ваш потпис него ли поступити по упутству књижаре Луке Јоцића, долазим к вама овим путем да вам за љубав и доброту и особиту пажњу вашу према мојој худости кажем срдечно и топло: Хвала!

Хвала вам Господине за пријатељско ваше и толико расположење ваше према мени, да сте мнили, да књизи вашој, у којој сте сабрали резултате многогодишњег испита и опита ваших око пчела не ће побити цене, ако књигу ту прикажете калуђеру Илариону.

У први мах, кад сам примио прву свеску вашег Пчелара снебио сам се и чисто ми није било право, што сте то учинили и одмах ћу вам казати зашто ми није било право.

Не знам да ли се сећате и да л сте упамтили да је негдашњи — — — — Н. Н.* једну своју немачку брошуру посветио имену мом, и да је тај Господин у исто доба клеветао и оклеветавао мене код лица, која нису била „нелицепријатна“. Од то доба омрзнуо сам на све посвете и приказиваче.

То је једно — а друго знам да великој Господи не годи и да вемаре чути за посвету малим, смиреним људем или ти људима, ксји нису или који су нико и ништа. И знам даље, да уз ту велику Господу пристају у том погледу и многа нижа господа и господачићи.

* Изостављамо име томе господину.

Искусивши оно и знајући то нисам хтео ником од живих посвећивати и приказивати своје књижице, већ сам их приковивао спомену милих покојника.

Зашто и ви не учините тако?

С Богом! ваш љубећи вас

(Свршиће се.)

Иларион Руварац.



Пабирци.

У 5. броју „Српскога Пчелара“ на стр. 74. има штампарска погрешка „Хладно или топло узимљивање кошница?“ мјесто *узимљивање*.

— Њеки француски метеоролог прориче, да ће ове године бити велика суша. Лијена ствар! Лане рђава година за пчеле, а ове године опет ако буде велика суша, то се не ћемо набрати меда. Али можда ће се тај метеоролог и преварити у рачуну.

— Њемачки пчелари лупају главу како ће да назову кошницу, која се није ројила преко цијеле године. Један каже овако, а други онако, а најбоље им се допада како је један назвао *Altvolk*, јер је у такој кошници стара матица и старо саће. А како су лијепо наши српски прости пчелари знали таком народу, такој кошници, која се не роји преко цијеле године, да надјену име *перојка*.

ОГЛАС

У Австро-Угарској најстарија трговина са пчелама Барона Ротшица у Вајкселбургу у Крањској шаље свој ценовник на српском језику свакоме на захтевање бадава, а по јефтину цену шаље франко ђерзонке, плетаре, ројеве, истресаљке и све справе пчеларске. Адреса:

Handelsbienenstand. Baron Rothschütz
zu Weixelburg in Krain.

4—5

За све што се тиче администрације од 1. јануара 1903. треба се обраћати на „Српску пчеларску задругу у Руми“. Рукописе, књиге и листове у замену и друго што се тиче уредништва, треба шилати на: Уредништво „СРПСКОГА ПЧЕЛАРА“ у Карловце.

Власник и издавалац Српска Пчеларска задруга у Руми.

Штампа Српске Манастирске Штампарије 1907. — 268.