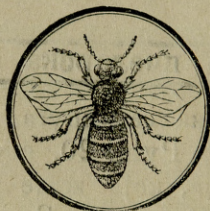


У Ср. Карловцима, 1. августа године 1907.

СРПСКИ ПЧЕЛАР



ИЛУСТРОВАН ОРГАН „СРПСКЕ ПЧЕЛАРСКЕ ЗАДРУГЕ“

ЗАШТИТНИК ЛИСТУ

Његова Светост Патријарах српски
Георгије Бранковић

УРЕДНИК

Јован Живановић

Бр. 8.

Чланови оснивачи „Српске пчеларске задруге у Руми“ плаћају једанпут за увек 50 круна, а редовни чланови I. реда 6 круна годишње; добивају једни и други лист бесплатно, а чланарину нека шаљу: „Управи српске пчеларске задруге у Руми“. Који нису чланови задруге а желе имати лист плаћају 6 Круна претплате.

Година
XI.

Конгрес хрв. и срп. пчелара.

Шести конгрес хрв. и срп. пчелара биће ове године у Броду на Сави 9. (22.) авг. на којем ће предавати ови:

1. Јован Живановић из Карловаца: О спекулативном прихрањивању. 2. М. К. Вацков из Сухиндоља у Бугарској: О медишту. 3. Крсто Мршуља из Београда у Србији: О плодишту. 4. Винко Реиш из Поточана у Босној: Важност пчеларења са господарског гледишта. Учитељ — ширитељ умног пчеларења. 5. Ђорђе Коларовић из Вел. Радинаца: Како то, да се на једној те истој паши један пчелар хвали, а други тужи? 6. Марко Шаула из Руме: Из ројидбе. 7. Еуген Каменар из Ву-

ковара: Живот пчелиње матице. — 8. Фрањо *Сингел-мајер* из Вуковара: Основа закона у заштиту пчеларства.



Српска пчеларска задруга.

Српска пчеларска задруга, држаће своју овогodiшњу скупштину у Руми 20. септ. (3. окт.) о. г. те се позивају г. пчелари, који желе држати предавање да се Управи Српске Пчеларске Задруге у Руми до 1. авг. о. г. пријаве.



Пчеларски календар.

Август (коловоз).

У августу је мјесецу ударио бијели босиљак у равном Сријему и ако смо ми из горовитога Сријема чули, да је медовит, ми се одмах спремамо, да своје кошнице однесемо на бијели босиљак, јер код нас почиње у то доба слаб лет. Код нас се у почетку овога мјесеца увече закива на лета избушен лим, а остраг се отварају вратаоца, мјесто којих долази од жица решетка, да пчеле имају доста ваздуха, па се онда товаре кошнице на кола и по цијелу се ноћ по седам сахата путује, док се не дође на мјесто одређено. Сад има пчелар доста посла, али он то не жали, само кад је бијели босиљак медовит. Све се то исплати и труд и трошак, само кад је медовит бијели босиљак и пчелар дође до те какве користи.

Ако је бијели босиљак медовит, пчелар ће трести мед истресаљком, али ће одмах и остављати од тога меда за зиму пчелама, па ће онда истресати за себе само из сувишних оквира мед, које не ће оставити за зиму пчелама.

Бијели босиљак зна бити врло медовит и пчелар може од њега до лијене користи доћи.

У крајевима пак, у којима нема јесење паше, мора се пчелар бринути, како ће своје кошнице што боље узимити. Он мора своје кошнице спекулативно прихрањивати, да би матицу изазвао, да носи јаја, како би доста младих пчела ушло у зиму, које ће моћи зиму прекужити. Разумије се, да је пчелар измијенио све маторе матице младим, јер маторе матице рано престану носити јаја и тако у зиму уђу све маторе пчеле, које зими природном смрћу поумиру. Дакле младе матице с младим

пчелама на добром меду багреновцу, липовцу, босиљковцу презимиће изврсно.

За вријеме бујне паше кад цвјета бијели босиљак, може пчелар трутовско саће метати у кошницу, јер пчеле с таким журбом унашају мед у ћелице, да матица нема каде, да у њих залеже. И кад су пчеле на бијелом босиљку, мора пчелар увече празне оквире метати у кошнице, да би матица залегла и да би се дошло до младих пчела, које ће моћи без бриге презимити. При најбујнијој паши мора се пчелар старати како ће му пчеле презимити и радити да све оно изврши, да му добро презиме.

Гдје нема паше, а пчелар не може својих кошница носити на бољу пашу, мора се постарати, да му пчеле презиме на добром меду. Ако се случајно појави у ово вријеме у његову крају медљика, он не ће дати, да му медљика остане у кошници, него ће је истрести и продати, јер од медљике пчеле добивају срдобољу, од које многе кошнице пропадну. Он ће морати дакле медљику истрести и мјесто ње пчелама додати шећера, на којем пчеле особито добро презиме као и на бијелом босиљку.

Пчелари, који су одијели своје кошнице на бијели босиљак враћају се око половине септембра на своје пчелињаке натраг. Цијелога августа цвјета бијели босиљак и медовит је цијелога тога мјесеца, а како дође септембар, престаје медовитост у њему. Видиш како је сваки дан све слабији лет и око десетог септембра већ није вриједно стајати још тамо, него се треба враћати својим пчелињацама натраг. Пчелар се враћа с пуним кошницама и он се не ће више бринути како ће своје кошнице узимљавати. Матице су му младе, има доста младих пчела, оквири су у кошницама пуни најфинијега меда, на којем особито добро презиме пчеле, а то је главно и то је све, што може пчелар урадити, да му пчеле добро презиме.

Јов. Живановић.



Разговори о пчеларству са почетником.

Пише: Б. Коларовић.

Пит. 31. — Приликом пренашања, а особито ако се који сат одвали, сигурно може и матица бити озлеђена па и угњечена. По чему ћу познати, да ли кошница има матицу или не, и да ли је матица добра или рђава?

Одг. — Као што сам вам већ рекао, да преносим често своје кошнице, али се не сећам да ми је кадгод

приликом пренашања матица страдала. Међу тим може и то да се деси, али врло ретко.

Првих дана после пренашања тешко је по леглу и јајима судити, има ли кошница матицу или не. Најсигурнији је пчелар, да кошница има матицу, ако види саму матицу, јер легла и јаја има и у оној кошници, у којој је матица пре неколико дана умрла или погинула. Тек кроз неколико дана, познаје се по леглу, да је кошница остала безматка, познаћете најпре по држању и зуци самих пчела. Пчеле у безматку нису сабијене него се раштркају по целој кошници, а многе ћете видети, где споља по кошници и по седалу овамо онамо тумарају, као да некога траже. Лет је у безматка мртав. Осим тога пчеле у безматку изводе на јајима и младоме леглу матичњаке, мада није време ројидби. То вам је најсигурнији знак, по којем ћете познати, да је кошница безматка. Када пред вече по такој кошници лупнете, чућете отегнуто необично брујање, које дуго траје. То се брујање утишава и опет понавља. Када пчеле изведу матичњаке, престаје то тужно брујање, јер се пчеле већ осећају, као да имају матицу дакле престају бити безматка. За кошницу се каже, да је прави безматка, када нема нити матице, нити јаја, ни легла, да би могла извести себи матицу. Прави безматка морао би заизвесно пропасти, када му не би пчелар помогао.

Пит. 32. — Како ћу помоћи безматку?

Одг. — Безматку ћете најлакше и најбрже помоћи, ако имате на му одмах додате залишну оплођену матицу. Но безматку можемо помоћи и на други начин, као додавањем неоплођене матице, додавањем зрела матичњака, или најпосле додавањем пчелињег сата са јајима и младим леглом, које није старије од три дана. Држим да знате, да пчеле могу из свакога пчелињег јајета и младог прва извести и отхранити себи матицу.

Док има на пчелињаку трутова и док трутови лете, можемо помоћи безматку додавањем неоплођених матица, матичњака или сата са јајима и младим леглом. Али када нема трутова или кадe престану трутови летети, дакле рано у пролеће и у јесен, може се безматку помоћи

једино додавањем какве залишне оплођене матице. Сигурно вам је познато, да се матица мора спарити с трутом, ако хоћемо да нам леже пчелу. Матица, коју би пчеле извеле у време када нема трутова, не би нам ни од какве користи била, јер би остала неспарена и неоплођена, па би нам легла саме трутове. Така се матица зове трутовњача. Будући ви као почетник немате залишних оплођених матица, морате у време када нема на пчелињаку трутова да лете, или купити оплођену матицу, ако хоћете да безматок одржите, или га спојити са суседном кошницом, која има матицу.

Пит. 33. — Како и где се додаје матица, матичњак или сат са јајима и леглом?

Одг. — Матица се затвори у кавешчић, а кавешчић се иетне и стисне горе у кошницу између два оквира, где има највише пчела. Осим овога начина, могу се матице додавати и на друге разне начине, но за почетника је ово понајбољи начин. Кроз дан два, када се пчеле на нову матицу навикну, те мирно миле по кавешчићу и пружају јој своје рилице да је хране, треба врата на кавешчићу отворити и причекати да матица мирно изиде. Да будете још сигурнији, можете врата на кавешчићу затворити подељим парчетом воска. Пчеле ће восак прогристи и саме матицу ослободити. За први почетак доста вам је да толико знате, а другом приликом говорићу вам више о хватању и додавању матица. Још запамтите, да пчеле не ће примити додану матицу, ако су већ извеле матичњаке, па ма то био и у невреме када нема трутова и и када се млада млада матица не може оплодити. Ако дакле има у кошници матичњака, прво их покидајте, па тек после тога кроз неколико сахати додајте матицу. Најпре и најсигурније биће додана матица примљена, ако из кошнице повадимо саће са јајима и отвореним леглом, те пчеле виде да не могу саме себи извести матицу. Матица се додаје и пушта пред вече.

Ако хоћемо, да додамо којој кошници матичњак, додаћемо га или заједно са целим сатом на којем су га пчеле направиле, или ћемо га пажљиво изрезати, па урезати у један сат у оној кошници, којој хоћемо да по-

могнемо. Тај сат са матичњаком, метнућемо у плодиште где има највише пчела. Никако дакле на крај кошнице. Држим да знате, шта је плодиште. Плодиште је онај део кошнице где је легло. Онај део где је мед, зове се медиште. Плодиште се зове још и матичњак, јер се у њему матица највише задржава. У американци је плодиште напред наспрам лета, а натраг код врата је медиште. Ако би матица у пролеће почела лећи натраг у кошници, дакле преселила плодиште у медиште, треба пчелар да ту погрешку поправи, па да саће са леглом (плодиште) премести напред код лета, где му је место. Ово се врло ретко догађа. — Исто тако када додајете кошници сат са јајима или младим незаклопљеним леглом, метнућете га у плодиште где је највише пчела, а никако у медиште. Пчеле ће на доданом сату извести више матичњака, а пчелар ће све осим једног најлепшег посећи.

Пит. 34. — Кажали сте, да безматка — ако му се не може друкчије помоћи — треба спојити са суседном кошницом која има матицу. Научите ме како се спајају кошнице?

Одг. — Из кошнице, којој хоћете да додате безматка, повадите пред вече све оквире на којима нема пчела. За тим додајте тој кошници један отклопљен оквир с медом. Овај ће нам оквир служити као преграда између домаћица и ових пчела из безматка које хоћемо да дадемо. Сада узмите оквир по оквир са пчелама из безматка, па их поређајте иза онога пуног оквира с медом. Кошницу мало надимите и заклопите. Домаћице и додане пчеле навалиће на сат са медом и мирно ће се спојити. Место сата с медом могу се оба друштва раставити и преградом од жица, но презид од меда боље ми се свиди, јер је природнији.

Много пута спојио сам два друштва и овако: у кошници, којој сам хтео друго друштво додати, размакнуо сам све оквире један од другог за толико, да је између њих лако могао стати још један оквир. За тим сам оквир по оквир заједно са пчелама вадио из безматка или слабице, па их метао међу растављене оквире у кошници, са којом сам их хтео спојити, тако да су

оквири из обе кошнице стојали на изменце. После тога сам кошницу добро накадио, оквири саставио и заклопио. Пчеле ми се нису нигда покосиле, када сам тако урадио.

Ако оба друштва, која хоћемо да спојимо, имају матице, морамо пре него што друштва спојимо, једну и то лошију матицу уклонити. Додане пчеле нису ми нигда матицу убиле, мада је нисам затворио. Ко се за матицу боји, може је за 24 сахата затворити у кавешчић, али — разуме се — оставити у кошници, јер матица без пчела не може дуго живети.

Пит. 35. — Чуо сам да може бити у кошници и рђава матица. По чему ћу познати, да ли је у кошници добра или рђава матица?

Одг. — Каква је матица, познаје се по леглу. Легло мора бити сабијено а не раштркано, дакле свака ћелица залежена, а када је заклопљено мора бити равно као даска. Што је у кошници легла више, то је знак да је матица плодовитија. Раштркано легло значи да матица губи плодовитост, да почиње малаксавати. Када се међу пчелињим ћелицама, које морају бити поклопљене равним поклопцима, почну налазити пчелиње ћелице са јаким испупченим поклопцима, значи да матици нестаје из семењаче трутовскога семена и да почиње лећи место пчеле, трутове. Будући је трутовски црв већи него пчелињи, те су му пчелиње ћелице претесне, зато пчеле морају да дограде и направе те ћелице веће, па нам изгледају, да су поклопљене јаким испупченим поклопцима. Трутовско легло у пчелињим ћелицама зовемо *рђав црв*. Из тих ћелица легу се мали, гецави трутићи, које наши пчелари зову *дивља пчела*. Матица, која леже дивљу пчелу, зове се *трутовњача*.¹

¹ Матица може постати трутовњача или зато што се није нигда спарила с трутом, или зато што јој је нестало трутовскога семена из семењаче, или због какве болести и погрешке у органима за лежење. — Млада матица може да остане трутовњача, ако је саката у крилима, па не може да излети из кошнице на спаривање, или ако јој задуго рђаво време не допустити, да излети и да се спари. Но будући упала код матица дуго траје, то ретко младе матице ради рђава времена остану неоплођене. Будући се матица са трутом спарује у ваздуху ван кошнице и то један пут у животу, то се разуме, да од младе матице, која би случајно имала саката крила, не може се пчелар ничему надати, него је мора убити и гледати да кошница добије добру матицу.

Кошница која има матицу трутовњачу, мора за кратко време пропасти, ако јој пчелар не дода добру матицу, матичњак или оквир са јајима и младим леглом, да изведе себи матицу. Рекао сам већ да се додавањем јаја и легла може помоћи кошници само док трутови лете. У кошници са трутовњачом пчела је сваки дан мање, а дивље пчеле (трутића) све више, док напослетку не пропадне. Ко пази, да му у кошницама нису матице старије од три године, ретко ће имати посла са трутовњачама. Постаје ли у којој кошници матица трутовњача, треба је ухватити, затворити у кавешчић, али оставити у њеној кошници, па сутрадан убити, а у исти кавешчић одмах затворити и на исто место додати другу добру матицу. Ако немамо залишне добре матице, трутовњачу ћемо убити, рђавом прву посећи главе, па даље радити као и са другим безматком. Да та кошница не малакше, треба јој у плодиште додавати по мало заклопљена легла, којег ће нам дати јаке кошнице.

(Наставиће се.)



Управни одбор српске пчеларске задруге.

Управни одбор српске пчеларске задруге држао је 31. маја о. г. седницу и решио ове предмете: Поднети извештај Вишој кр. зем. влади о стању задруге о потрошеној припомоћи. — Позвати чланове задруге, да се упишу у конгрес срп. и хрв. пчелара. — Молби управе конгреса срп. и хрв. пчелара одазвати се и на скупштини раздати пчеларима иглу златну пчелу. — Узет је на знање извештај тајника о припреми за изложбу и упућен да се и надаље у листовима пчелари на припрему упозоравају. — Поклонити школи у Дол. Лапцу једну кошницу. — Узет је на знање извештај тајников о заступању задруге на скупштини славон. господар. друштва у Осеку. — Узет календар Беле Иванковића и за идућу годину послати му податке о задрузи. — Управи кадетске школе у Каменици одговорити, да због скученог простора листа не може се штампати оглас за примање питомаца. — Управи конвикта у Новом Саду слати бесплатно лист. — Слати бесплатно и односно у замену лист: „Зори“ у Дубровнику, „Пољопривредним новинама“ у Карловци, „Српском Соколу“ у Карловци, „Босанској Вили“, „Тежаку“, „Васпитачу“, „Школском листу“,

„Србину“, „Нашем Добу“, „Народности“, „Трговачким Новинама“, „Нашем колу“, „Српском Гласу“, „Народу“, „Istini“. — Узет је на знање извештај тајника о наруџбини 16 кошница и огради пчелињака. — Изразити благодарност професору г. Јов. Живановићу на посланим књигама. — Узет на знање извештај тајника о паркирању простора пред домом. — Замољен преч. г. Александар Костић, да се прими дужности управитеља дома, пчелињака и врта. — Узето на знање иступање чланова а уписано 15 нових. — Узет на знање извештај тајника о стању пчелињака. — Узет на знање извештај ревизора о прегледаним рачунима и тајников извештај о раду и стању задруге и има се у идућем броју С. Пчелара штампати. — Изражена благодарност г. А. Костићу за 20 одржаних предавања у школи у овој години и извештај о томе штампати. — Учињен распоред предавања у овој години. — Главну скупштину сазвати у Руми 20. септ. (3. окт.).



Извештај

управног одбора српске пчеларске задруге о раду и стању задруге у години 1906.

Према средствима, којима српска пчеларска задруга засада располаже, настојала је потписана управа, да и у овој години одговори задатку задруге у погледу развитка и ширења пчеларства дужностима према члановима и у погледу развитка задруге.

Да се могло у тим правцима радити, има се захвалити Високој кр. земаљској влади у Загребу и Високославном правосл. срп. цркв. народ. сабор. одбору у Карловцима на припомоћ. Самом чланарином не би се могле покрити све потребе, јер је чланарине од ове године заједно са убраним заостатком од прошлих година ушло свега 1403.05 К, а остало још неуплаћено из 1905. г. 207 К, а за 1906. г. 447 К.

Припомоћ Високе кр. земаљске владе од 500 круна подигнута је у два obroка и то 31. Јунија и 31. Децембра, а од саборскога одбора у Карловцима 400 круна 28. маја. Обе припомоћи унете су у благајну са осталим приходима на подмиривање свих редовних потреба, које има задруга око ширења пчеларства и унутарњега свога развитка.

С погледом на досадањи рад и напредак задруге као и корист коју народ од пчеларства може имати управа се нада,

да ће се устројењем господарскога одела код Високе кр. земаљске владе моћи задрузи пружити још и већа припомоћ.

Без стручнога листа тешко се може радити на рацијоналном развиту било које господарске струке а нарочито код пчеларства.

У томе погледу српска пчеларска задруга може и ове године с поносом изићи пред домаће и стране пчеларе са својим органом „Српским Пчеларем“. Уређивао га је и ове године велеучени г. професор Јован Живановић и на темељу велике спреме и искуства осим других ствари написао у сваком броју радње око пчела у сваком месецу. Ово је за свакога пчелара а особито за почетника од велике важности. Од сарадника најбољу пажњу заслужују радови најревнојије сарадника часнога г. Ђоке Коларовића, колико због важности питања, о којима је писао, тако и са лакога стила његова.

Лист је штампан у српској манастирској штампарији у 1000 примерака месечно уз годишњу цену од 384 круне. Управа штампарије примила је штампање уз тако ниску цену из пажње према задрузи и њеном задатку. Хвала јој. Утемељачима, редовним члановима, дописницима, почасним члановима, дописницима и у замену листовима слано је месечно 320 бројева.

Макар што издавање листа највише кошта управа се бави мишљу, да га прошири и више илустрира из разлога, што се листом на пчеларчком пољу највише урадити може. Од ове намере морала је управа у овој години одустати због повећања пчелињака и привреме за изложбу. Подигнућем великога пчелињака какав задрузи приличи имаће још један извор прихода.

Управа је учинила све колико је год могла, да се држе популарна предавања, те је тако држао тајник на друштвеном пчелињаку за време главних радова, а 12 је одржано изван Руме, свугде са повољним успехом.

За једну од главних дужности сматрала је управа, да задругу бројно ојача, али је на жалост слаба успеха имала. Новим члановима надокнађен је тек губитак оних чланова, које је управа због неплаћања чланарине брисати морала.

Уколико је захтевао опћи интерес пчеларства управа је стајала у опћењу са домаћим и страним пчеларским друштвима.

У историји господарскога развита Хрватске и Славоније знаменита је ова година са господарске изложбе, која је при-

ређена месеца септембра у Загребу и на којој је и пчеларство заступљено било. Повереник кр. хрв. славон. далм. зем. владе за земаљску изложбу покојни Др. Иво Мални позвао је и српску пчеларску задругу, да на изложби учествује. С обзиром што се српска пчеларска задруга спрема, за изложбу у Руми 1908. године, управа није послала задругине предмете на изложбу у Загреб, него је топло препоручила сзима члановима задруге, да у што већем броју на изложби учествују. И ако је отпрема предмета на изложбу скопчана са трошком а доста и са штетом на путу, ипак је био леп број изложитеља из жупаније сремске, где пчеларство у целој земљи најбоље стоји.

У исто време је одржан у Загребу и конгрес српских и хрватских пчелара на коме је учествовао леп број и чланова српске пчеларске задруге, који су је званично заступали и држали предавања и то г.г.: Јован Живановић, Иван Маширевић, Ђорђе Коларовић, Марко Шаула, Стојан Савић и Ђура Диклић.

Пчелари краљевине Србије одржали су конгрес 31. октобра, на који је управа изаслала г. г.: Јована Живановића и Марка Шаулу. Конгрес је одликовао првога избором за председника, а другог за секретара.

При продаји меда, набави кошница, воска, вештачкога саћа и алата, које пчелар треба ишло се члаповима на руку, који су се на управу обраћали.

Поднета је образложена представка Високој кр. земаљској влади у Загребу о заштити пчелара од стране виноградара, којих се још увек налази и пчеларима чине неприлике, мислећи да је пчела штеточиња винограду, премда је већ научно установљено, да пчела није штеточиња. На ову представку није још одговор стигао.

Отписом од 3. I. о. г. бр. 22354. повратила је Висока влада поднесена јој правила на потврду због §. 5., који гласи: Члан српске пчеларске задруге може бити сваки непорочан грађанин не само из краљевина Хрватске и Славоније него и изван ових. Осим особа могу чланови бити и морална тела.

Да би задруга већ једном дошла до потврде штатуте предлаже славној скупштини, да овај §. остане као у првобитном штатуту и да гласи: „Члан српске пчеларске задруга може бити сваки непорочан грађанин краљевина Хрватске, Славоније и Угарске. Осим особа могу бити и морална тела“.

По добивеним извештајима ова је година због добре паше на стрњикама била једна од најбољих у равноме Срему, а слаба у планинском, где је главна паша на липи. У Руми се попречно добивало 20 килограма меда од кошнице. По извештајима у Австрији и горњој Угарској била је ова једна од врло слабих година.

Из баната и котара Шидскога извештено је, да је било куге. Дотичнима су давана упутства шта да чине.

У књижицу задруге уврштен је „Српски Пчелар“, „Gorodac“, „Тежак“ „Slovenski Čebelar“, „Ungarische Biene“ и „Bienenenvater“ све од године 1906.

Приход и расход у овој години био је овакав:

Рачун примања и издавања срп. пчел. задруге у г. 1906.

А) ПРИМАЊЕ:		К	п	К	п
Пренос готовине од године 1905.		609	79		
Чланарине		1403	05		
Од припомоћи		900	—		
Од пчелињака и баште		215	22		
Зајам		100	—		
Милодара		20	—		
	Свега			3248	06
Б) РАСХОД:		К	п	К	п
Исплата дуга		1100	—		
Награде		1008	—		
Дом и башта		155	11		
Лист (марке, клишеји и порто)		124	40		
Пчелињак и прибор		87	03		
Марке за писма, биљ., брз. и канц. реквизите		51	06		
Порто за примљени новац		7	36		
Претплата на лист „Bienenenvater“		2	—		
	Свега			2536	96
Остаје концем 1906. године				711	10

У Руми, 31. децембра 1906.

Тајник и благајник *Марко Шаула* с. р.

Са односним књигама и исправама испоредили и у реду наши
Душан Поповић с. р. *Александар Костић* с. р. *Тома Округић* с. р.

Стање задруге у покретном и непокретном имутку стоји данас овако :

Рачун имутка српске пчеларске задруге 31. дец. 1906.

ИМОВИНА 31. ДЕЦЕМБРА 1906.		круна	пот.
1. Готовина у благајни		711	10
2. Пчелињак : а) дом К 3600			
б) врт " 1200			
в) оградабунар			
и насаде " 320			
г) кућни нам. " 260			
д) пуне кош. " 366			
е) пч. прибор " 192			
ж) књижица " 130			
	6068		
Одбивши 5% упорабне одштете К 303		6071	—
3. Потраживање чланарине од 1905. године .		207	—
4. Потраживање чланарине од 1906. године .		447	—
		7736	10
ДУГ 31. ДЕЦЕМБРА 1906.			
		круна	пот.
1. Штампарији за лист 1906. годину		395	84
2. Чист приход		7340	26
		7736	10

У Руми, 31. децембра 1906.

Тајник и благајник *Марко Шаула* с. р.

Р е в и з о р и :

Душан Поповић с. р. *Александар Костић* с. р. *Тома Округић* с. р.

Потписана управа моли славну скупштину, да јој рад и овај извештај о њему на одобрење узети и разрешницу јој дати изволи.

У Руми 31. децембра 1906.

Управа српске пчеларске задруге.

Тајник :

Марко Шаула с. р.

Председник :

Д-р Јован Шивић с. р.



Славној

Управи „Српске пчеларске задруге“

у Руми.

Доле потписани, да би и најмању мрвицу допринео ширењу пчеларства, као једној од најплеменитијих и најкориснијих грана економије, решио се, да школску децу српске основне школе у Руми IV. и V. разреда у најосновнијим појмовима из пчеларства обучи. Дечје доба јесте доба лаког учења. Дечја природа је пријемљива за све; детиња душа је најзгоднија, да се у њој посеје семе свега што је добро и корисно. Први утисци никада се не губе сасвим, него и после дужег времена се дају пробудити. Дечија је природа као восак од кога се свакојаки облици дају правити. Она су танка стабла, која се по вољи дају савијати. Сви педагози тврде, да ако хоћемо што, да се унесе у један народ, ваља са децом почети. Будућност је дечја. Те ако смо ради да и пчеларство што јачег корена ухвати у нашем народу почнимо са децом. На основу горњих истина потписани је уверен, да би пчеларство на највиши ступањ и у највећој мери у народ продрло, кад би се у сваком месту где има и један врени пчелар са децом почињало. Горњи разлози су навели потписаног, да са децом почне. И почео је, те је слободан Славној управи српске пчеларске задруге поднети овај

И з в е ш т а ј :

Потписани држао је предавања из пчеларства мушкој и женској школској деци IV. и V. разр. у ваншколско време. Предавање је почео ове године од св. Саве па све до данас. Предавао је један сат недељно. На предавања су долазили сви ученици поменутих разреда, њих око 80, где су са великом пажњом слушали и пратили предавања. Интересовање код деце било је велико. Кад би предавач у одређено време био спречен одржати сат из пчеларства, сами ученици су га подсећали и питали „кад ће бити пчеларство? Увидевши то велико интересовање, исти је у други који дан одржао сат из пчеларства. Предавачу је била главна сврха, да ученике упуту у најос-

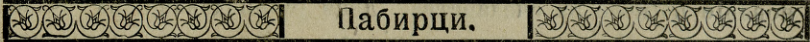
новније појмове из пчеларства. Деци је предавано из пчеларства ово: Морална и материјална корист од пчеларства. Пчелињак. Народ у кошници, наиме: О матици, пчели и труту. Пчелиња паша. Развитак и храна матице, пчеле и трута. Органи пчелињи. Подела рада код пчела. Ројење природно и вештачко. О меду. О медљици. О воску и лему. Колико живи матица, пчела и трут. О кошницама, наиме: О плетари, Американци и Америк. Живановићеве конструкције. Узимљавање пчела и живот пчелињи зими. Болести код пчела. Најнужније пчеларске справе. При предавању потписани се служио књигом: „Српски пчелар“ од проф. Јов. Живановића. Да би деци што јасније предавање било, потписани је дозволом нашег друштвеног тајника преч. г. М. Шауле донео са пчеларског дома табле на којима је у великом илустровано све о пчели, матици и труту, неколико празних кошница, саћа, матичњака, воска и т. д. Са постигнутим теоретским успехом, потписани је потпуно задовољан. Ових дана је потписани изашао са ученицима на друштвени пчелињак. Ученици су разгледали пчелињак, где им је показано очигледно све што су на предавању чули. Много што шта које им је било нејасно, том приликом им је расту-мачено и практично показано. Осим тога показане су им пчеларске справе, много врста меда и воска које пчеларска задруга има. Ученици са друштвеног пчелињака су се разишли задовољни и весели што им је дана прилика, да су могли све видети, што су на предавању чули. При поласку сваки ученик је добио ка-шику меда са напоменом, да ће мед још слађи за њих бити, ако својим трудом до њега дођу.

У Руми, 30. маја 1907. год.

Александар Костић,


срп. прав. катихета.




Пабирци.

— Препоручује се г. г. члановима „српске пчеларске задруге“, да се упишу за чланове конгреса српских и хрватских пчелара. Чланицина је 2 круне годишње. Управа српске пчеларске задруге.

— У чешким економским новинама „Kodum“ у броју 13. изашао је опис пчелињака Јована Живановића са осам слика с натписом: Srbsky Dierzona a jeho včelin z vlastního názoru podava Frant. Hess z Loun.



О Г Л А С :

— М Е Д А —

тресеног, чистог, прозачног и гарантовано
правога продаје у свакој количини са свога
сопственог великог пчелињака посјед
„Јелковац“

власништво :

Др. Јована Шевића
у Руми.



За све што се тиче администрације од 1. јануара 1903. треба се обраћати на „Српску пчеларску задругу у Руми“. Рукописе, књиге и листове у замену и друго што се тиче уредништва, треба шилати на: Уредништво „СРПСКОГА ПЧЕЛАРА“ у Карловце.

Власник и издавалац Српска Пчеларска задруга у Руми.