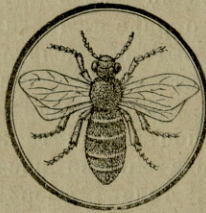


СРПСКИ ПЧЕЛАР



ИЛУСТРОВАН ОРГАН „СРПСКЕ ПЧЕЛАРСКЕ ЗАДРУГЕ“

Издази месечно једанпут.

УРЕДНИК

Јован Живановић

Бр. 10.

Чланови оснивачи „Српске пчеларске задруге у Руми“ плаћају једанпут за увек 50 круна, а редовни чланови I. реда 6 круна годишње; добивају једни и други лист бесплатно, а чланарину нека шаљу: „Управи српске пчеларске задруге у Руми“. Који нису чланови задруге а желе имати лист плаћају 6 Круна претплате.

Година
XI.

Пчеларски календар.

Октобар (листопад), новембар (студени), декембар (просинац).

У октобру природа се клони својем заходу. Још неколико биљака цвјетају, али мало пружају нектара пчели. Ако је лијепо вријеме, можеш видјети, како још по гдјекоја носи гађице. Цвјетни је прахак потребан у рано прољеће кад матица стане носити јаја. Још цвјета сундокрет и бијели босиљак, али слабо пружају пчели нектара, а и ваздух већ мирише на зиму и опомиње пчелу да се махне излета. До октобра је мјесеца пчелар удесио своје кошнице за зимовање и чешљеве на лета понамјештао, да не би мишеви могли улазити у кошнице које ће одостраг мало нагнути на лето, да вода, која се накупи у кошници, може исцурити на лето. Мишоловке је разапео по пчелињаку и каткад ће доћи на пчелињак да расплаши сјенице. На пчелињаку нема сад посла, али ће зато приправљати све оно, што ће му требати кад пукне пролеће и пчела почне зузукати најмилију пјесму својем пчелару. Пчелар ће сада од труња и отпадака од саћа и старога саћа топити восак. Од воска ће правити вјештачко саће. А да то може чинити, мора имати Ричејеву пресу, без

које не смије бити ни један пчелар. Сувишне оквице са саћем, који му нијесу могли стати у американке, оставиће у сандуке, које ће добро осумпорисати. Што не посвршава у октобру, продужиће у новембру и децембру. Ако зна дјелкати, правиће сам американке, капе кованцијске и друге справе. Справе, које је преко љета забрљао, опраће и очистиће, да му је све готово, кад на прољеће удари рад на пчелињаку. А по оној Берлепшевој: „Прије свега учите теорију, иначе ћете остати надрипчелари цијелога вијека“, треба пчелар сада у овим мјесецима, кад на пчелињаку нема посла, да чита књиге пчеларске и новине пчеларске, како би постао прави пчелар, јер ниједна грана економска не захтијева толико теорије, колико пчеларство захтијева од пчелара. У децембру ће мјесецу намијесити жена пчеларева медених колача за Божић, без којих не смије бити кућа пчеларева. Како се мијесе медени колачи и медањаци, казали смо у пчеларском календару за мјесец јануар. Напошљетку пчелар треба често да обилази свој пчелињак, да што пчеле не узнемирује и да се није лето загушило мртвим пчелама.

Јов. Живановић.



Разговори о пчеларству са почетником.

Пише: Ђ. Коларовић.

Туђицом се назива свака пчела, која наваљује на туђу кошницу, да до меда дође. Зато под туђицом не треба разумевати само пчелу са туђег пчелињака, као што наши пчелари обично мисле. Туђице могу бити и туђе пчеле дакле са других пчелињака, али су већином и најчешће туђице наше пчеле са нашег пчелињака. Што је пчелињак већи и туђица је више. Пчелар који има велики пчелињак, имаће увек више посла са туђицама, него онај који има мали пчелињак. Није истина, да је увек пчелар крив што су се појавиле туђице. Истина, када пчелар не пази, него приликом прихрањивања просипа мед по пчелињаку и не склања преко дана судове са медом, може да изазове туђице. Али више пута појаве се туђице и на најуреднијем пчелињаку и у време када није баш ништа на пчелињаку рађено с медом. Даље, уверио сам се, да туђице не наваљују, као што се обично каже, само на безматке и на слабице, него често нападају баш на добре кошнице.

Разлика је само у томе, што слабицу и безматак брзо савладају, више пута пре него што то пчелар и опази, а јака кошница кадра је дуже времена сузбијати туђице, па више пута, као и други непријатељ, или саме одустану од узалудна наваљивања, или међу тим и пчелар притекне нападнутој кошници у помоћ.

Пит. 39. — Како ћемо сачувати и одбрани кошнице од туђица?

Одг. — Да сачувамо кошнице од туђица, треба у пролеће, у јесен, уопће у време сваке слабе паше, и приликом истресања меда лета на кошницама држати стешњења. Што се виђа на пчелињаку више туђица, то и лета треба све већма стешњавати, ако је потребно тако јако, да могу само 1—2 пчеле излазити и улазити. Кошнице треба да су читаве, без рупа и пукотина, да пчеле могу само на лето улазити и излазити, јер туђице у почетку облећу кошницу са свију страна, тражећи деру, где би се могле увући у туђу кошницу, а да их стражарице не опазе. Зато ко пази да су му кошнице увек читаве, а у време слабе паше држи стешњена лета, тај неће имати много кубуре с туђицама. Да туђице не изазовемо, не треба дању прихрањивати пчеле. Даље, ако паша удара натраг, не треба истресано саће преко дана враћати у кошнице, него пред вече. Исто тако кошнице треба отварати и прегледати ујутру и пред вече када је слабији лет, а не када пригреје сунце и оживи лет. Ја особито пазим на лета, и зато ретко имам кубуре и борбе са туђицама.

Када један пут отму туђице маха, тешко је нападнуту кошницу одбрани. Чини ми се, да сви лекови, који се препоручују против туђица, слабо помажу. Најбољи је лек, однети нападнуту кошницу на по сахата хода далеко или у мрачну стају а суседним кошницама стеснити лета тако, да само по једна пчела може пролазити. У време добре паше нема туђица. — Да би сазнали из које су кошнице туђице, треба оне пчеле које излећу из нападнуте кошнице, посути брашном или ситно утуцаном кредом, па пазити, куда ће те набељене пчеле летети. Када сазнамо која кошница напада, треба

и њу однети на који даји пчелињак или у мрачну стају.

Кажу да је добро изменити места нападнуге кошнице и оне која напада, или нападачицу обезматичити. Други говоре да су одбили туђице тиме, што су косо наслонили огледало пред летом. Но ја бих рекао да све то слабо помаже. Стешњавањем лета најбоље се сузбијају туђице. Као што је ватру лакше угасити док тиња него када се разбукти, исто тако је и са туђицама. Пчелар не треба да се радује; ако опази, да његове пчеле нападају на кошницу суседа пчелара, него треба да настоји, да се заједнички стане томе на пут. И нападачица слаби, јер и њена многа пчела не врати се у своју кошницу.

Пит. 40. — Каквих послова има пчелар у пролеће око својих кошница?

Одг. — Ко је сигуран, да му пчеле имају задоста меда, а по лету види, да су му кошнице у реду, тај ће најбоље учинити, да остави своје кошнице на миру. Једино може, када се укаже леп дан, а пре него што пчеле почну излетати, куком ишчистити труње и мртве пчеле са патоса кошнице,* јер непотребним отварањем кошнице у рано пролеће, узнемирују се пчеле, расхлађује се кошница и изазивају се туђице. Само оне кошнице треба прегледати чим се укаже који леп дан, које нам се учине сумњиве, било што немају жив лет, или што пчеле не унашају прашак, или што је седало и кошница споља искаљана мрким мрљама. Сумњива је кошница и она, из које у фебруару и марту излећу трутови, а особито треба прегледати оне кошнице, за које нам наша књижица каже, да немају доста меда. Те кошнице треба прегледати, чим се уграби прва прилика. Када је толико топло, да пчеле могу излетати, а то је када термометар показује око 10°, тада и пчелар сме отворити кошницу и на брзу руку прегледати. Рекао сам да те кошнице треба прегледати одмах, чим уграбимо који леп дан, јер иза лепих дана, може да затегне рђаво

* Ко подвлачи под оквире у јесен хартије, још ће пре бити са тим послом готов. Хартија се у пролеће извуче и патос остане по том чист. Б. К.

време, када не ће бити могуће отварати и радити око кошница.

Ако отворимо кошницу, која нема жив лет и у коју долећу пчеле без гаћица, па не нађемо ни матице ни легла а уз то нађемо пчеле раштркане по кошници и саћу, знаћемо да је та кошница безматак. Ту кошницу треба забележити, па првом приликом спојити са суседном кошницом, јер у то доба може се помоћи безматку, једино додавањем залишне оплођене матице.

Ако нађемо на кошницу, којој је седало и предња страна на којој је лето, искањана мрким мрљама, сумњив је знак, да је та кошница обољела од срдобоље. Ако та кошница поред тога има жив лет и пчеле весело долећу са прашком, није ништа опасно. У тој кошници почела је срдобоља, када већ нису били далеко лепа дани, па су пчеле на брзо добиле прилику, да се ишчисте, и тако је болест престала. Када ту кошницу отворимо, наћи ћемо врло мало, а често ни мало искињано саће, оквире и кошницу изнутра мрким мрљама. Те мрке мрље су пчелињи екскременти (поган), које пчеле нису више биле кадре у себи задржати, па су се у кошници ишчистиле. Ако дакле пчеле весело излећу и долећу, не треба ништа да вас узнемирују мрље од срдобоље. Али ако нађемо тим мрљама искањано седало и лето а уз то многе надуте мртве пчеле на патосу кошнице, а лет слаб или никакав, знак је да је у тој кошници срдобоља отела маха. Ту кошницу треба прихранити млаким течним медом, и када се укаже леп дан, куцкањем и духањем врућа ваздуха у лето изазвати на излет. У мехове треба наметати врелих шљунака, па тако загрејан ваздух из мехова, пуштати кроз лето у кошницу, пчела ће се тако загрејати и почети излетати. Казао сам, да се то ради, када је дан сунчан и топал. — Унашаће болесних кошница у топлу собу, и тамо их на разне начине изазвати да се ишчисте, као што се пише, за мене је то бескорисно сиграње и пртљарија. Која је кошница тако од срдобоље малаксала, да није кадра ни на лепоме дану излетати, не вреди се око ње мучити. Пчеле у такој кошници, обично су толико ослабиле, да нису ни

за шта. Од срдобоље спасена кошница, ретко ће се сама опоравити и стати на снагу, ако јој пчелар прихрањивањем и појачавањем не притекне у помоћ. — Кошницу која је пропала и умрла од срдобоље, треба склонити са пчелињака, или ако се не може уклонити, треба јој лето добро затворити, да се дању не куше туђице. Ако је саће јако искаљано, треба га истопити. Прати искаљано саће млаком водом и четком, као што се препоручује, шепртљарија је, коју ја не бих никоме препоручио. Срдобоља у пчела, није прелазна болест, па зато се у таку кошницу и на такве оквире смеју стресати ројевци, пошто смо пре тога кошницу и оквире остругали и опрали.

Ако нам књижица наша каже, да је којој кошници мед на измаку, треба јој без оклевања меда у саћу додати. Ако немамо меда у саћу, ми ћемо кашиком или точиром са јако узаном цеви, налити меда са обе стране у празно саће. Ако је мед густ, треба га смлачити да постане течвији. Напуњен сат с медом метнућемо у кошницу до самих пчела, да пчеле могу лако до меда доћи, никако дакле на крај кошнице. Кошницама треба у марту и априлу много више меда него у зиму, па зато у тима месецима и умиру пчеле од глади више него преко зиме. Када се дакле у фебруару пчеле прихрањују, треба им повише меда додати, да имају задоста док не настане добра паша.

Опет напомињем, да појила треба да су понамештана, чим пчеле почну летети.

Када настану лепа дани и укаже се добра паша, те пчеле почну живље радити, додаваћемо им оквире са почецима или још боље испуњене вештачким саћем, да граде саће. У почетку можемо додавати и оквире са почецима од пчелињег и вештачког саћа. Ако има добре наше, пчеле ће живо водити пчелиње саће. Али чим се почне у пчела будити нагон за ројидбу, престаће са пчелињим саћем и почеће градити трутовско саће. Тада не смемо више додавати оквире са почецима, него савим испуњене вештачким саћем. Вештачким саћем стаје се на пут ширењу трутовскога легла. Тиме уштеђујемо

доста меда, што би пчеле на градњу саћа и исхрањивање трутова потрошиле, а уједно дослазимо до лепог, правилног и јаког пчелињег саћа. Вештачкога саћа не треба наједанпут више додати од једног или два оквира, тако ће га пчеле лакше и брже изградити. Вештачки сат треба додавати до последњег оквира с леглом, не дакле у средину плодишта. Истина, пчеле најбрже изграде вештачки сат, када га метнемо између два оквира с леглом, али тиме нам баш показују, како је то неприродно, како то смета органичном јединству плодишта, па зато се и журе да га што пре изграде, како би га могла матица чим брже залећи.

Ко има у кошницама доста заклопљена меда у саћу, нека га полагаано отклапа, превлачећи преко њега дрљачом. То је најлакши начин спекулативног прихрањивања, који јако увапређује ширење легла у кошници. На једанпут не треба отклонити више од једног сата, кроз који дан други и т. д.

Када друштва стану на снагу, гледаћемо да их изједначимо, да нам не буду једне кошнице сувише јаке, а друге сувише слабе. Кошнице се изједначају појачавањем. Слабице ћемо појачати и тиме изједначити са добрим кошницама додавањем саћа са зрелим леглом из јаким кошница. Оквир са заклопљеним леглом извадићемо из јаке кошнице, сву пчелу ћемо четком за тај посао стрести натраг у њену кошницу, а оквир с леглом додати слабици, коју хоћемо да појачамо и изједначимо. Оквире у јакој кошници између којих смо извадили оквир са леглом, спојићемо, а на крају плодишта додаћемо јој или готов пчелињи сат или оквир са вештачким сатом. Више пута ћемо из слабица, које појачавамо, добити празна пчелиња саћа, које ћемо у замену за извађене оквире с леглом, додавати јаким кошницама. Слабици не сме се узједанпут додати много оквира са леглом, него само толико, колико пчеле у слабици могу покрити. У почетку, доста је додати 1 до 2 оквира, па кроз који дан опет једно два, док кошница довољно не ојача. Тако се појачавају не само слабице него и безмапи, док не стекну матицу, да не малакшу народом.

Слабице се још брже појачавају, ако им из јаких кошница додајемо оквире са леглом заједно са пчелама, које су на тима оквирима, само ово је за почетника мало тежи посао, који захтева више пажње. Наиме, пчелар мора пазити и добро гледати, да на оквирима из јаке кошнице не пренесе у слабицу матицу, која би за цело пропала. Ко појачава одмах са леглом и живим пчелама добро ће учинити, да матицу у кошници, коју појачава, за један дан затвори у кавешчић, да је додзне пчеле не би нападе и убиле, или да се домаћице и дошљакиње не би око матице укључале, што би опет зло било за матицу. Појачавајте зато самим заклопљеним леглом.

(Наставиће се).



Спекулативно прихрањивање.*

Као што смо прије показали и изнијели мишљења појединих пчелара о Ханемановој решеци, тако мислимо изнијети мишљења појединих пчелара о спекулативном прихрањивању. Као што смо видјели да су поједини пчелари дошли до различитих резултата што се тиче Ханеманове решетке, тако ћемо видјети да нијесу ни сви пчелари једнога мишљења што се тиче спекулативнога прихрањивања. Откуда то долази да једни говоре да без спекулативнога прихрањивања не може бити никаквога напретка нити користи од пчеларења, а други опет говоре да од спекулативнога прихрањивања нема никакве користи, да је мед, који се употријеби на спекулативно прихрањивање, просто протраћен, да је спекулативно прихрањивање с опасношћу скопчино и по томе може бити штетно? Откуда та противна мишљења о спекулативном прихрањивању?

То долази отуда што није у свијем крајевима једнака паша. У једном крају има ране паше у прољеће, а у другом крају опет нема, али има јесење паше. По

* Предавање у Слав. Броду 8. (22) августа 1907. г. на конгресу хрват. и српских пчелара.

томе се онда мора пчелар и управљати је ли му потребно прихрањивати своје пчеле спекулативно или није.

Хановеранци су први пчелари на свијету, пчелари од заната. Од пчеларења живе. Њихова главна паша пада у јуниј, а често тек у јулиј и кад не би спекулативно прихрањивали своје пчеле до јунија мјесеца, не би имали никакве користи од пчеларења. До јунија је је тако мршава паша, да се друштва не могу сама подићи ни оснажити, нити се могу ројити, него су већином гладни ројеви, који ишчекују јуниј, да се тек могу опоравити, а да би могли користи за вријеме главне паше донијети, о томе не може бити ни разговора. Да би им друштва могла донијети користи, морају дакле Хановеранци спекулативно прихрањивати своје пчеле. Без спекулативнога прихрањивања угинула би пчела у Ханевранској, престало би пчеларење. Напротив пак спекулативним прихрањивањем подигли су Хановеранци пчеларство високо и постали су највећи пчелари на свијету, јер од пчеларства живе, пчеларство им је занат. Овдје је сасвијем јасно, да се без спекулативнога прихрањивања не може пчеларити у Хановеранској. Морају се спекулативно прихрањивати од прољећа па све до јунија мјесеца не само маторке него и ројеви. Спекулативним прихрањивањем оснаже Хановеранци своје маторке, да се роје и кад се изроје, онда удари и главна паша, која ће нагојити и маторке и ројеве и донијети пчелару користи. Из свега се тога види, а и сваки може то увидјети, да се у Хановеранској, а особито у Линебуршком крају не може пчеларити без спекулативнога прихрањивања.

Еренфелзо, најпрактичнији пчелар својега времена каже за те пчеларе ово: У Холштајну су се и Линебуршкој пустари организовали пчелари као еснафи и живе као стари насељени пчелари под законима, уговорима и обичајима што се тиче пчеларења. Њихова се вјештина састоји да своје кошнице прије Ивања дне изроје и темељ је те њихове вјештине јако спекулативно прихрањивање напољу (под ведрим небом). Како раст почне листати, почињу они и прихрањивати и то траје све донде, докле је то потребно. Ја држим те људе за

прве пчеларе цијелога свијета. Њихова наука о пчеларењу је срашћена са њиховим крајем. Ми овамо на југу нијесмо научили вјештину пчеларења као што то знају Линебуржани. Овако говори Еренфензо о Линебуржанима, који је био најинтелигентнији пчелар својега времена и највећи практичар старе школе. Па да видимо како он мисли о спекулативном прихрањивању. Он каже: Као што је код свијех домаћих животиња најглавније прихрањивање, да бисмо их одњеговали, одржали, те да од њих имамо користи, тако је исто и са пчеле најглавније конзеквентно прихрањивање, да бисмо их одњеговали, одржали, те да од њих имамо користи. Ми смо досад били небрижни или тврди или незналице што се тиче потребе, времена и начина о прихрањивању пчела. Ми смо пчелу из њена природнога стања присвојили себи за домаћу животињу. Ми смо њу узели из климе, гдје се сама природа бринула за њу. Ми смо њу пренијели из богатога краја у сиромашни крај, из периферичне хране и изобиља у периодичну оскудицу и гдје апсолутно нема хране за њу. Ми не узимамо на око нити какво је вријеме нити какве су године. Ми мислимо да се пчела може одупријети својом снагом свијем незгодама и поступамо као да је природа створила од гвожђа ту компликовану пчелињу државу. Пошљедак је овога погрјешнога мишљења и поступања, да смо час богати пчелама, час сиромашни.

Најкорисније домаће животиње изумрле би досад, да смо их саме себи оставили, да се саме одржавају, хране. Чудно је заиста да није досад пчела изумрла, како се досад поступало небрижно с њом.

Ко хоће да држи пчеле и од њих да има сталне користи, тај мора знати како ће своје пчеле прихрањивати као што и друге своје домаће животиње прихрањује. Мора знати свој крај, да ли је за пчеларење добар или није, да ли ће од ројева или од меда корист присти пчеларећи. Он мора знати економско питање: Шта кошта и шта доноси пчеларење? јер се пчеле могу држати као и коњи свугдје, и усред градова, само кад имају доста меда. Остало, што им потребује, наћи

ће оне саме, ма биле ограђене као куле високим тврдињама. Послије Еренфелзо говори о прихрањивању из потребе и о спекулативном прихрањивању. Он говори зашто се прихрањује, како се прихрањује и чим се прихрањује. О томе он говори опширно. У главном пак ми ћемо овдје навести шта он мисли о прихрањивању. Он каже: Сви пчелари држе, да је прихрањивање несносан посао, сумњив и опасан. Ја пак држим да је тај посао пријатан, који води сврси и главни је увјет свега пчеларења, који отклања сваку опасност. Знање своје пчеле одржати, своје пчеле умножити и од њих користи брати оснива се на спекулативном прихрањивању. Спекулативно је прихрањивање главни увјет свега пчеларења, *conditio sine qua non*. Само конзеквентним прихрањивањем може се стално пчеларење основати; само прихрањивањем могу се незгоде отклонити у природи; само прихрањивањем може се мршава паша испунити да се дође до користи кад наступи добра паша; само прихрањивањем може пчелар своје кошнице на вријеме изројити; само прихрањивањем може саће и легло направити; само медом може се мед добити; само прихрањивањем могу се скоро сви крајеви употријевити за пчеларење и за ширење тако корисне животињске пчеле. Тако мисли највећи практични пчелар својега времена Еренфелсо о спекулативном прихрањивању.

То све, што говоре Линебуржани и Еренфелзо о прихрањивању, вриједи злата. Све је тако, како они говоре о прихрањивању, па ипак има пчелара, који говоре противно о спекулативном прихрањивању и уопће о прихрањивању. Тако *Верзон*, највећи пчелар давашњег доба, не говори сасвијем повољно о спекулативном, прихрањивању. Тако он говори у својој књизи *Rationelle Bienenzucht* на стр. 265 овако: „Прихрањивање је пчела, које кошта меда, који смо добили, уопће потребно зло, које треба ограничити на најпотребније случајеве. Ако пчеле оставимо, да се саме развијају, оне ће се развијати према стању вегетације, гдје живе, и према времену. Ако мирује вегетација или ако је вријеме хладно и штетно, онда мирује и у кошници рад или се све већма

ограничава. Ако пак природа пружа нектара и цвјетнога прашка, то ће пчеле сабирати и уносити и легло хранити, а да их на то нико не изазива. Ако пак додамо пчелама течнога меда с водом растањенога, да бисмо тијем вјештачки испунили недостатак природне паше, "те да бисмо тијем подстакли пчеле на рад, то ћемо тијем довести их у забуну, што ће нам се мање више осветити. Ми заводимо пчеле, да чине излете, које не користе ништа и које коштају живота многој пчели. Ми дражимо пчеле, да изваде легло, које оне не би могле доцније издашно прихрањивати нити би можда имале снаге да га на снагу подигну. Храна, што се у рано прољеће изда на подизање легла, већином је у појединим случајевима не само улудо пропраћена, него често и штете имамо отуда, што више пчела пропадну него што се прихрањивањем добије легла."

Тако Берзон говори о спекулативном прихрањивању код пчела, а то је знак, да није научио и себи присвојио ону вјештину Линебуржана како се спекулативно прихрањују пчеле. Берзон држи да је спекулативно прихрањивање опасно и штетно, а Ернфелзо држи да је главни увјет свега пчеларења, а при том лак и пријатан посао. Истина Берзон навађа њеке случајеве, за које каже, да је прихрањивање потребно зло и треба избјегавати, колико је могуће и ограничити га на најпотребније случајеве, јер се може лако изазвати туђице на грабеж. Јасан је то знак, да Берзон није присвојио ону вјештину Линебуржана како се спекулативно прихрањују пчеле. А и његов је крај такав, да му није било потребно спекулативно прихрањивање.

Берлеш говорећи о спекулативном прихрањивању каже: Јасна је ствар, да ће друштва, што год су јача пред пашу, више користи донијети. Зато пчелари гледају да вјештином оснаже и ојачају своја друштва. Особито је то потребно гдје паша главна пада почетком маја као што је то у Тирингији. Овдје је особито потребно да су друштва врло рано снажна, а мање је потребно спекулативно прихрањивање, гдје паша пада у јуниј, јулиј иа траје до у септембар. Ту ће се пчеле до главне паше

саме оснажити и ојачати. Берлепш напомиње да се прије првога априла нипошто не почне спекулативно прихрањивати. Али онда треба јако прихрањивати врло течним медом.

Граф Штош, познати радијонални пчелар из седамдесетих година прошлога вијека, говори такође, да је спекулативно прихрањивање од користи, кад се само погоди вријеме, кад се треба спекулативно прихрањивати, јер који рано почне прихрањивати спекулативно може му рђаво спекулација испасти.

Знаменити пчелар *Фридрих Фогел* пише о спекулативном прихрањивању отприлике овако: Спекулативно прихрањивање треба почети тек од половине априла три недеље прије главне паше. У крајевима, гдје је мршава паша, спекулативно је прихрањивање права благодат, јер народи треба да су у потпуној снази до маја, да могу потпуно испрести главну пашу, која пада у мају. У крајевима, који су богати пашом, гдје главна паша пада од јунија до септембра, развиће се и ојачаће друштва до главне паше и без помоћи пчеларева. Ту дакле није потребно спекулативно прихрањивање. Само јаке народе треба спекулативно прихрањивати, јер само они могу много легла прихранити и одњеговати, а спекулативно прихрањивање слабица не носи никаквих камата.

Спекулатно треба прихрањивати медом помијешаним водом и гледати да таки народи, који се спекулативно прихрањују, имају и рђе у својим кошницама.

Лудвиг Хубер, један од најпрактичнијих пчелара каже, да се под спекулативним прихрањивањем разумјева обично прољетно прихрањивање и њиме се даје пчелама оно, што им природа у то вријеме не може дати, да могу легло своје прихрањивати и ширити. Спекулативним прихрањивањем изазива се матица на ношење јаја и умножавање друштва. Од користи може бити кад се почне од половине априла спекулат. прихрањивати и кад паша пада у јулиј, август, а у прољеће нема паше никакве, као што је у Хановеру. У крајевима пак, гдје паша главна пада већ у априлу, кад репица цвјета, ријетко може бити спекулативно прихрањивање од користи.

(Свршиће се.)

Јов. Живановић.

† **Иван Каменар**. Дне 23. о. мј. преминуо је након кратког али тешког боловања *Иван Каменар*, умировљени учитељ словачке пучке школе у Старој Пазови у 66. години свога живота. Врли покојник, син братског нам словачког народа из сјеверне Угарске, свршив словачку гимназију, у Шчавници у Угарској, одлучи да се посвети учитељској служби, да свом потиштенем словачком народу вида љуте ране, да му младеж просвјећује, не би ли и њему гравуло сунце боље среће и љепше будућности. Покојнику није било суђено, да дјелује на просвјетном пољу у својој домовини, јер је након кратког службовања у Ковачици у Банату дошао за учитеља у Бољевце. Млад и полетна духа одао се наш Иван свом љубави својој школи, па су га школска дјеца ради његове голубиће ћуди љубила и штовала као свог оца. Након неколико година именован би учитељем на словачкој пучкој школи у Старој Пазови, гдје је служио 37 година. И овдје је неуморно радио у својој школи, па је као савјестан учитељ и као рационалан пчелар стекао свјетски глас. Име Јана Каменара, било је познато широм наше домовине, и угледни су чешки пчелари с великом поштовањем о њему писали и његов рад у велико цијенили. Покојни Каменар бијаше искрена душа, значајан муж, међу учитељима увелико штован, њежан муж, добар отац, који је од своје учитељске плаће и својих пчелица ишколовао најстаријег сина *Еугена*, сада равнатеља вуковарске реалне гимназије, а *Бенамина* и *Милослава* за пучке учитеље, која су обојица с покојним својим оцем у задње доба скупа учитељевали на истој словачкој школи, па га је његов словачки народ управо обожавао. Одслуживши 44 године, оде у заслужено стање мира, али га сиромаш није дугу уживао, јер га је љута бољетица скрхала и он у петак за навјек затворио своје трудне очи. Сахрањен је у суботу у 5 сати по подне уз велико саучешће учитељства и овдашњег жупника на еванг. гробљу. Црквени обред обавио је мјесни жупник велеч. г. Владимир *Хурбан* уз асистенцију велеч. госп. Фердинанда *Крафта* жупника сурчинског. Надгробну ријеч држао је велеч. г. Ф. *Крафта*, одржавши опширно врлине и заслуге покојникове коли на пољу пучке просвјете, толи на пољу око ширења рационалног пчеларства, који је својим неуморним радом и поуком одгојио велики број пчелара без разлике вјере и народности. Овај сјајан успјех постигао је врли покојник и тим, што је био именован кроз двије године путником учитељем за пчеларство у старопазовачком котару. Покојни Каменар бијаше осим тога и преко 30 година оргуљаш и левита (замјеник свећеника) па је обе службе на опће задовољство извршавао. Оставља тешко уцвиљену жену госпођу *Јелисаву*, затим

5 дјеце, од којих је само једна кћи неопскрбљена и небројену родбину. Врли покојниче! Спавај слатко у наручју матере земље, твоје нове домовине, коју си жарко љубио, те којој си преко 40 година све своје умне силе па до задњег даха твога живота жртвовао! А писац ових редака, који је неколико година с тобом заједно учитељевао, полаже цвијетак на свјежи још твој гроб, па ти из дна ожалошћене душе кличе „Слава ти врли покојниче! Лака ти била црна земљица и вјечан ти покој!“.

Пабирци.

— Заццјело је сваки практички пчелар опазио, да гдјекоје кошнице с мањим друштвом нанесу више меда, него кошнице са врло јаким друштвом. Откуда то долази? Њеки пчелар то врло разложно тумачи овако: У кошницама с матицама, које не легу врло рано и ако легу, оне легу по њеком реду, пчеле излазе из ћелица снажније, него у оним кошницама, гдје матица залеже сваку ћелицу. Матица носи јаја у пчелиње ћелице по неком реду тако, да не залеже уједанпут све ћелице на једној страни сата у оквиру, јер кад све ћелице залеже на једној страни сата, онда је тешко његовати легло, те из доњих редова на сату не излазе тако снажне пчеле као у горњим редовима, над којима стоји храна. При нормалном је лежењу увијек круг са затвореним леглом, а у сриједи је отворено легло или обратно. Отворено је легло приступно пчелама с обје стране и није прекомјерно широко. То чини да пчеле могу легло боље хранити, а тијем ће бити и пчеле снажније и дуже ће живјети. Али гдје матица необуздано леже и залеже све оквири дупком, а при том још ако су оквири велики, онда ће мало остати меда за радилице, јер ће се све потрошити на прихрањивање легла. Узрок су да се тако прекомјерно шири легло и кошнице са великим оквирима. Истина ми можемо тако велико друштво одњеговати, али то ће друштво при првој паши, ако је вријеме непогодно гладовати, ако га не прихрањујемо. А друштво, које је гладовало, не ће се моћи никад дићи на снагу. Биће увијек легла, али не ће бити друштва, јер пчеле не живе дуго. Ја сам са својим мањим оквирима (22×31 см.) колико задовољнији него са Герстунговим оквирима. Матица у кошницама са малим оквирима мора одмах испочетка залећи више сати и више ће се држати онога природнога реда при лежењу, јер има мање мјеста и круг је легла ближе храни. Ја сам прије мислио, да се може велико друштво за час подигнути, али није тако. Тако друштва у јесен ослабе и треба двије, три године дана, док се у кошници с великим оквирима подигне добро друштво, ако није одмах испочетка добило матицу, која леже по правилу у мањим круговима. Из свега се овога види, да у великим друштвима не могу пчеле да

се добро одњегују, да брзо пропадају, умиру и по томе да не могу толико меда сабрати, колико мања друштва, у којима је легло добро одњеговано, и по томе су и пчеле снажније и дуже живе.

— **Највећи је непријатељ пчели и меду промјена температуре.** Кад температура ноћу падне до $+5^{\circ}$, у свијем биљкама нестане сасвијем нектара.

— Из метеоролошких посматрања зимских мјесеци предсказује један пчелар ово: Што је јача зима у јануару, тијем ће бити лошија година, што се меда тиче, а најбогатије су године у меду кад је јануар благ и без мразова. Из других се мјесеци не може изводити каква ће бити година у меду.

— У Руми је дала свака кошница ове године до јулија мјесеца по 11 кила, а у Малим Радинцима по 20 кила.

— Крајем 1906. године било је 242 земљорадничке задруге српске са 7487 задругара, а то значи 7487 домова са 43.943 душе.

— У 8. бр. „Српскога Пчелара“ на стр. 124. треба исправити ово: мјесто марке, клишеји и порто 121.10 треба да стоји 126.40, на стр. 125. мјесто одбивши 5% упорабне одштете К 303 6071 треба да стоји 5765, мјесто 7736.10 треба да стоји 7130.10, мјесто чист приход 7340.26 треба да стоји 6734.26, мјесто 7736.10 треба да стоји 7130.10.

Имам

**≈ 40 ПУНИХ ПЛЕТАРА СА
МЛАДИМ МАТИЦАМА ≈**

Продајем комад по 11 круна.

Никола Иванишевић,
Тординци, р. р. Габош.

За све што се тиче администрације од 1. јануара 1903. треба се обраћати на „Српску пчеларску задругу у Руми“. Рукописе, књиге и листове у замену и друго што се тиче уредништва, треба шилати на: Уредништво „СРПСКОГА ПЧЕЛАРА“ у Карловце.

Власник и издавалац Српска Пчеларска задруга у Руми.