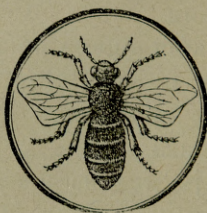


У Ср. Карловцима, 1. новембра године 1907.

# СРПСКИ ПЧЕЛАР



ИЛУСТРОВАН ОРГАН „СРПСКЕ ПЧЕЛАРСКЕ ЗАДРУГЕ“

Излази месечно једанпут.

УРЕДНИК

Јован Живановић

Бр. 11.

Чланови оснивачи „Српске пчеларске задруге у Руми“ плаћају једанпут за увек 50 круна, а редовни чланови I. реда 6 круна годишње; добивају једни и други лист бесплатно, а чланарину не на шаљу: „Управи српске пчеларске задруге у Руми“. Који нису чланови задруге а желе имати лист плаћају 6 Круна претплате.

Година  
XI.

## Разговори о пчеларству са почетником.

Пише: Б. Коларовић.

*Пит.* 41. — Препоручујете ми вештачко саће, а ја нити га имам, нити га знам правити. Је ли боље да сам правим вештачко саће, или да га купујем?

*Одг.* — Знам да као почетник немате вештачкога саћа, јер немате ни својега воска. Но ма да немате воска, морате имати вештачкога саћа одмах чим почнете пчеларити. Ви ћете као почетник морати прве године куповати вештачко саће. Зато вас морам упозорити, да вештачко саће купујете, само од људи, у које се можете поуздати, да ће вам дати вешт. саће од правога пчелињег воска. Не могу вам саветовати, да купујете вештачко саће ни од трговина, које гарантују, да им је вештачко саће од чистог пчелињег воска, а још мање да купујете од оних, који кажу да продају вештачко саће од препарисаног пчелињег воска, јер то су прости



фалсификати. Ја сам у томе стекао горка искуства. Прве године мојега пчеларења, наручио сам од једне трговине 10 килограма вештачкога саћа и поделио га ројевима у американкама. Кроз неколико дана, када сам прегледао кошнице, да видим како ројеви раде, препао сам се, јер сам у свима кошницама нашао додано вешт. саће поодваљивано. Некоје се растегло, па су ћелице биле два и трипута дуже него што су широке. Друго се покидало, па се срозало доле у оквиру и слепило са суседним саћем, те је мед из њега исцурио и разлио се по патосу. Можете замислити, колико је за мене почетника било тешка посла, дск сам одваљено саће, које ми није било више ни за шта, а за које сам излао 50 Круна, повadio из кошница. Од то доба нигда више нисам куповао нити купујем вештачко саће. После тога куповао сам воштину од овдашњих пчелара јер тада беше још доста плетара, па сам купљену и своју воштину топио и сам одмах почео правити вештачко саће. Од то доба није било више у кошницама одваљенога саћа, па ни кубуре, ни једа. Мада је како било вешт. саће танко и мада су га на брзо пчеле напуниле медом, нигда више није ми се ни један вешт. сат одвалио. Из овога што ћу вам испричати, уверићете се, како је несигурно куповати вештачко саће од разних трговина. Австријска централна пчеларска задруга, набавила је и дала је кимијски испитати вештачко саће од шест разних трговина, које то саће праве и продају уз јемство, да је њихово вешт. саће од правога пчелињег воска. Па шта је било? Показало се је, да су од тих шест трговина само две продавале заиста вешт. саће од правога пчелињег воска, а у ономе од остале четири трговине било је само 25% воска а 75% цересина! Кад тако стоји, где се гарантује, можете мислити, какво мора бити вешт. саће тамо, где се унапред каже да је „препарирано“. Зато, ако не можете добити добро вешт. саће, а ви купујте восак од наших пчелара. Ако не можете добити ни чиста воска, а ви купујте воштину, топите је, па од добивеног воска правите вешт. саће.

*Пит.* 42. — Пре него што вас запитам, како



се прави вешт. саће прво ме научите, како се топи воштина?

*Одг.* — Топљење воштине није угодан посао, али га пчелар не може избећи, ако је рад да има чиста воска и вештач. саћа од правога воска. Данас има много разних справа за топљење воска. Има парних справа; има стискова са којима се на ватри у врелој води испеди восак из дрождине; а има стискова, у које се сипа врела у води истопљена воштина, па се из ње восак шарафом испеди. Баш по томе, што има данас врло много справа за топљење воштине, види се да све те справе незадовољавају и не одговарају потпуно својој сврси, па зато пчелари не престају са конструјисањем нових справа за тај посао. Прошле године изнео је пред наше пчеларе госп. Александар Живановић, справу за топљење воска, коју је сам конструјисао. Ја сам ту справу видео на изложби у Загребу, но о његовој практичној вредности не могу ништа рећи, јер не знам како ради. По изгледу судећи, могла би та справа бити добра, само држим да ће бити доста скупа, а није ми ни познато да ли ко год те справе прави и да ли се могу где купити.

Да вам описујем разне справе за тај посао, било би дуго, па зато ћу вам рећи, како сам ја као почетник топио воштину и како је данас топим. Док нисам имао много воштине, топио сам је овако: у лонац од јаког белог лима натрпао сам воштине, колико је могло стати, налио сам на њу воде и метнуо на ватру. Када је воштина била сасвим растопљена, процедио сам је кроз жицано сито притискујући је варјачом да се из ње што боље восак истисне. Восак и вода су кроз сито прошли у подметнути суд, а дрождина — у којој је још прилично било воска. — остала је у сити. Када се процеђена вода охладила, ухватила је на њој погача од воска. Ово је понајлакши начин како се топи воштина, но не зато и најбољи, јер у дрождини остане још прилично воска, а да остане познаје се по томе, што се дрождина када се охлади не мрви, него буде тврда као камен.



Касније сам радио друкчије. Дао сам направити од жица сито са ободом од јака бела лима. Сито је било управо тако велико, да је тачно улазило у лонац, у којем се топи воштина. На ободу тога сита биле су причвршћене две појаке гвоздене шипке, са којима сам могао сито спустити или боље рећи отерати на дно лонца. Те шипке биле су нешто дуже него што је био лонац дубок, на врховима биле су тако савијене да сам их могао закопчати за дршкове (уши) од лонца, када бих сито у лонац спустио. У томе лонцу топио сам воштину овако: пун лонац натрпао сам воштине, налио нешто мање од половине лонца воде и метнуо на ватру. Када се воштина сасвим истомила, спустио сам сито у лонац и отерао сву воштину на дно лонца, па да не би воштина сито издигла, закачио сам завијене крајеве од шипака на којима сито виси, за дршкове од лонца. Вода и восак одскочили су горе над ситом, а дрождина је остала доле на дну под ситом. За тим сам воду и восак истресао у суд, где ће се восак укалупити. После тога сам сито из лонца извадио, дрождину истресао и даље топљење друге воштине наставио. Топљење воштине са тим лонцем ишло је врло брзо, а и воска је у дрождини остајало мање, него када сам у сито дрождину сипао, јер под врелом водом восак се је боље из дрождине исцедио, него на хладноме ваздуху. Са овим лонцем служио сам се дуго времена, па зато почетнику могу овај начин препоручити. Истина, воска у дрождини нешто остане, али не много. — Данас цедим восак стиском. Воштину истопим у води, саспем је у јаку кесу, кесу метнем у стисак и шарафом исцедим восак ваљда до последње капи. Држим, да се ни другим скупоценим справама за топљење воска, не да за исто време истопити више воска и боље исцедити, него овим простим и јефтиним стиском, који су ми овдашњи сеоски мајстори направили а који не стаје скупље од 10 К. Оваки је стисак за пчеларе који имају много воштине, а не за почетнике, па зато га овом приликом не ћу потанко описивати.

Ко има мало воштине, може је истопити и у вре-



лој пећи. Ако хоћемо да тако топимо воштину, метнућемо је у сито од жица, а сито на чинију, у коју смо насули до пола воде, па турити у врућу пећ. Од топлине, воштина се у сити топи, а чист восак кроз сито цури у подметнуту чинију с водом. Чини ми се да се тако добије најчистији восак, којег не морамо више претанати, само и тако кад се топи, остане још воска у дрождини.

Да нам восак има лепо лице, треба га топити у судовима емајлираним или калајисаним. Када се топи восак у гвозденим некалајисаним судовима, добије ружну боју. И сама вода у којој топимо восак, утече на боју воска. Од старе црне воштине буде восак наранџасте боје, а од младе воштине буде лимунове боје. Готово са ма којом справом добивени восак, морамо још један пут претопити, ако хоћемо да буде сасвим чист. Када се восак претана метне се у лонац и налије се воде. Восак када по ново топимо, не треба пустити да кључа, него нека се само истопа. Када је сасвим течан, треба га скинути с ватре па оставити да се охлади. На доњој страни воштине плоче, наћи ће се по нешто талога, који треба остругати, док се не дође до чиста воска.

Ако купујете воштину можете плаћати за килограм око једне Круне. Младу воштину можете платити нешто скупље, јер ће издати више воска него стара црна воштина. Са свим млада воштина има у себи око 70 % воска, мрка 55 % а сасвим црна само око 30 % воска.

*Пит.* 43. — Како се прави вештачко саћа?

*Одг.* — За прављење вешт. саћа потребна вам је Ричејева справа или стисак и прави пчелињи восак. Осим тога треба вам један калајисани лонац, у којем ћете топити восак. Кашика, којом ћете сипати восак у стисак. Суд са смесом за мазање стиска. Туп нож за обрезивање окрајака са саћа, и повећи суд с водом, у којем ћете хладити стисак када се сувише угреје. Осим ових ствари имам још мали треножац и лампу за шпиритус са више пламенова, на којој топим восак да се не морам кухати и знојити крај врела огњишта. Када



све те ствари имамо, наместићемо сто, на којем ћемо радити, да стоји сасвим водоравно, и застрћемо га четвороструким мокрим чаршавом, да просути восак са њега лакше скинемо и да стисак равније стоји. Стисак ћемо метнути пред себе насред стола. С десне стране мора стајати лонац са растопљеним врелим воском, било на огњишту или на пламену од шпиритуса, а с леве стране суд са смесом за мазање Ричејеве справе. Восак од којег хоћемо да лијемо вешт. саће, не треба да је ни хладан ни кључао. Најбољи је када почне провирати. Смеса којом се маже Ричејева справа, прави се од шпиритуса или добре ракије, меда и воде. На  $\frac{1}{2}$  л воде узме се  $\frac{1}{4}$  л. меда и  $\frac{1}{4}$  л. шпиритуса и то се све добро измеша. Ако се уместо шпиритуса узме ракија, мора се узети ракије два пута колико шпиритуса, јер је ракија слабија. Које не треба много те смесе, не мора мерити литром, него кашиком или чашом. Главно је да буде 2 дела воде, 1 део меда и 1 део шпиритуса.

Када смо све спремили и пошто се восак довољно угрејао, почећемо радити. Пре него што почнемо, отворићемо стисак и усућемо у њега смесу од меда, воде и шпиритуса, па ћемо стисак склопити да се дољна и горња плоча добро цоквасе. После тога ћемо стисак отворити, смесу натраг у њен суд изручити и стисак закљонџеп према себи на сто положити. Сада ћемо левом руком горњу плочу од стиска мало подигнути, а десном ћемо заграбити пуну кашику воска и у округ полити по дољњој плочи стиска. Кашика мора бити тако велика, да у њу стане толико воска, колико треба за један вештачки сат. За тим ћемо брзо горњу плочу спустити и рукама притиснути на повречну дашчицу на стиску. Тада ће у олук околу стиска изићи сувипан восак, који ћемо кроз десни ђошак истрести натраг у лонац. После тога ћемо лагано издићи горњу плочу и наћи ћемо га њој леп вештач. сат. Окрајке ћемо са све четири стране тупим ножем обрезасти и метнути у лонац да се топе, а сат ћемо лагано са плоче скинути и позожити на сто. Тако ћемо исто правити 2. 3. 4. и т. д. вешт. сат. Почетвик треба сваки пут да покваси



стисак опом смесом, јер иначе хоће вештачки сат да се кида и стисак да се улие од воска, те није могуће даље радити, док се стисак добро не очисти. Ако стисак добро ради и саће лепо излази, не треба стисак хладити. Ако би се саће почело кидати, тада треба стисак заједно са сатом, који је у њему, заштурити у умерено хладну воду. До год правимо вешт. саће, дометаћемо по мало у лонац где се восак топи по који грумен воска. Да саће буде чистије и да нам у кашику не долази још неистопљен восак, добро је у лонац где се восак топи метнути често ситанце, па из њега грабити кашиком восак. Пчелама не смета, ако је восак и вешт. сат мало и труњав, само тако вешт. саће не годи оку. Док вештачко саће не урежемо и не улијемо у оквире, треба га чувати од мишева и прашине на сухом месту, јер од оне смесе којом смо стисак мазама, хоће вешт. саће у влази да побуђави. Да се вешт. саће не искриви, него да буде лепо равно, треба после сваког десетог сата метнути по једну равну чисту дашчицу. Када смо са послом готови, треба стисак опрати у млакој води, дрвеним ножићем споља и изнутра очистити од воска и метнути расклопљену да се добро осуши.



### Спекулативно прихрањивање.

(Свршетак.)

*Едуардо Бертрандо*, француски пчелар у Швајцарској и један од најпрактичнијих и најрационалних пчелара, који има више пчелињака у Швајцарској, говори о спекулативном прихрањивању отприлике овако: „Матица леже према храни, коју добива од пчела, и према количини празних ћелица, у које ће носити јаја. А колико ће пчеле унашати меда, стоји до температуре. Пчелар може надокнадити, што још у природи нема, додавањем меда, да пчеле боље матицу хране. Течну храну додаваће пчелар тек онда кад се ваздух загрије. Кад се почне спекулативно прихрањивати, кошвица треба да је утопљена, јер бивају промјене у температури, те кад ује-



данпут наступи хладно, пчеле оставе легло и збију се у мањи круг, а матица престане лећи. Какве су пошљедице овоме, познато је свакоме пчелару.

Из посматрања се зна, да се нормалан народ потпуно развије за шест до седам недјеља. Дакле треба почети спекулативно прихрањивање 35 до 40 дана прије него што почне главна паша у којем крају. Прије пак почињати спекулативно прихрањивање више би шкодило, него што би користило због репогоднога времена. У Нијону почињемо ми спекулативно прихрањивање првих дана априла, ако вријеме допусти. Ми смо нашли да је корисније не журити се тако брзо, јер прва ревизија прољетна довољна је, да да лаки ишпулз за лежење, а да се пчеле не изазову на вратоломне излете. Испочетка матица снесе само неколико јаја, али са бројем младих пчела и матица све више и више носи јаја тако да за 24 сахата снесе 2000, 2500, 3000, па и 4000, кад је матица особито плодна. Тај се број може достићи само онда, ако у кошници има доста младица пчела.

Шта пчеларе гони, да своје пчеле рано прихрањују спекулативно, да им рђаво вријеме може шкодити, јесте, да се друштва ојачају, како би могла достојно пашу главну употријебити, кад паша удари. Пчела треба 35 дана, откад је изашла из јајета, да може летјети на пашу и народ један мора имати најмање 50.000 пчела како за унутрашње послове, тако и за сабирање меда и рђе.

Ако смо почели спекулативно прихрањивати, онда се морамо бринути, да пчеле никад не кубуре с храном, јер сваки дан је све више легла, а што више легла, то ће се и више хране трошити.

Пчелари су разноврсна средства употребљавали, да би легло напредовало. Најиростије је средство, да се кад и кад луна по кожници, да би тијем пчеле раздражио, да се накlope на мед, да би матицу хранили боље. Или ћемо дрљачом превући преко заклопљенога меда, што истој сврси води. У једном и другом случају мора народ имати доста меда. Најобичније и најбоље средство, које утјече на пчеле, јесте прихрањивање пчела у малим оброцима шећером растопљеним у води или водом раста-



њепим медом. Испочетка се даје пчелама 100—200 грама растопљенога шећера. Кад температура почне скакати и друштва се почну развијати, онда ћемо и веће оброке давати. Главно је дакле да пчеле добивају од времена на време своје оброке кад у природи нема ништа и да имају увијек у изобиљу меда. Паша пред главну пашу од велике је важности, јер утјече боље на легло, него вјештачка паша. Народи треба да имају увијек меда за сваки случај, кад би ударило рђаво вријеме, да имају чим прихранити своје легло, јер у тако вријеме знају пчеле да потроше за 24 сахата 500 грама меда.

Многи ваљави пчелари говоре да нема никакве користи од спекулативнога прихрањивања у малим оброцима. Они се задовољавају да им пчеле имају увијек меда. Ако која кошвица нема меда, они јој у двапут дају толико, да има до главне паше доста.

У њеким крајевима може спекулативно прихрањивање бити од користи, а у њеким не. Ако пак пчелар хоће да сазна је ли у његову крају потребно спекулативно прихрањивање, он ће половину својих кошвица спекулативно прихрањивати, а половину не ће и гледаће да их по снази подијели на двије једнаке половине, па ће видјети какав ће резултат донијети спекулативно прихрањивање.«

*Р. Даше* један од најпрактичнијих пчелара, који је имао велики пчелињак и трговао са пчелама и сиравама пчеларским, говорећи о спекулативном прихрањивању каже да је спекулативно прихрањивање најглавније средство за размножавање легла. Треба почети мјесец дана прије главне паше са спекулативним прихрањивањем. Свако вече треба дати доброга меда свакој кошници по  $\frac{1}{4}$  фунте. Најбоље и најјаче средство да се раздражи матица на ношење јаја јесте стари мед са вријеска и хељде. Тај мед изгледа црн као катран, мирише на алкохол и није баш врло сладан. Али ја могу казати из искуства, да тај мед више утјече на ширење легла и подиже снагу пчелама, него икоји други мед. Због његова јакога утјецаја на пчеле не смије се употребљавати у оно вријеме, кад треба пчеле још да мирују, кад



њихову излету прети опасност напољу. При спекулативном прихрањивању треба приличну меду додати воде. Медљика и мед од јеле нијесу добри за спекулативно прихрањивање. Ако има мало паше, онда треба у мањим оброцима давати меда, а сако удари боље паша онда треба престати са спекулативним прихрањивањем. Ако пчеле са журбом унашају мед у ћелице тако да се све мање и мање легло шири, онда пчелар треба да истреса мед из саћа и кад истресе, празно саће опет да меће натраг у кошницу, јер умни пчелар не треба само да прихрањује спекулативно, него треба спекулативно и сувишак да вади из кошнице.

Тако Дате и ми се на њега можемо поуздати и на његову ријеч, јер он је живио и од пчеларства и покушаје правио свакојаке. Он дакле не ће препоручивати оно, што није сам искусио. А искуства је имао више него ма који пчелар, јер је живот свој провео радећи непрестано око пчела.

*Ј. Каниц*, знаменити њемачки пчелар пчеларио је не само са кошницама са покретним саћем, него и са плетарама. Он говори о спекулативном прихрањивању отприлике овако: Спекулативно се прихрањује у прољеће да кошнице друштвом ојачају како би могле потпуно испрести главну пашу. Али при томе се мора здраво пазити, да се спекулативним прихрањивањем не начини велика штета. Прије 25. априла у нашој клими не смије се почети спекулативно прихрањивање, а гдје-којих година тек првога маја.

Најбоље је прихрањивати медом у саћу, као што и Дате ради. Тај је мед смуђан заједно са рћом, може се држати више година и кад је старији, ширише на вино, али се не ће покварити. Тијем је медом добро прихрањивати спекулативно, кад се мало још помијеша с топлим водом. Прихрањује се, кад је сунце сјело сваки други, трећи дан. Ујутру се тањирџи ваде напоље из кошнице. Прихрањивање траје до главне паше. Кад се шећером прихрањује, не нападају туђице. Тако Каниц, а ја држим да није добро шећером прихрањивати, кад матица леже. За овај је случај добар само мед течан



или смуљани, а напротив пак узимати своје пчеле на шећеру врло је добро.

Швајцарски на гласу пчелар *Ј. Крамер* пише, да је добро спекулативно прихрањивати, гдје паша главна пада у прољеће. Спекулативним се прихрањивањем иде на то да се матица раздражи на ношеће јаја, да се друштво умножи, како би могло достојно употријебити главну пашу. Не треба прије почети с прихрањивањем, док не почне врба цвјетати. Само јака друштва треба спекулативно прихрањивати. Од успјеха је спекулативно прихрањивање кад у меду има и рђе.

Али спекулативно прихрањивање не треба прецијенити. Истина је да добро друштво на згодном мјесту развије се само без пчелареве помоћи. Али гдје се у прољеће друштва не могу да се развијају због рђавих матица, или што су друштва слаба или што рђе нема, у таким случајевима нема мјеста спекулативно прихрањивање, гдје би човјек мислио баш да у таким случајевима треба прихрањивати спекулативно.

Још да наведем швајцаескога пчелара *Х. Спилера*, како он мисли о спекулативном прихрањивању, па ће бити доста, да се види како се мисли о вриједности спекулативнога прихрањивања.

*Спилер* каже: Између ревизије прољетне и почетка цвше главне прихрањује се спекулативно. Ја сам већ прије више година престао прихрањивати спекулативно, прво с тога, што често не испадне за руком, што је мед узалуд бачен, што треба за тај посао доста времена, и треће што ће се добро друштво развити само од себе до главне паше. За мене је пак и немогуће извршити тај посао, јер су моји пчелињаци доста удаљени од мојега мјеста Цириха. Напошљетку што се рђа не може ничим замијенити. Рђу могу пак нанијети само добра друштва, а добра друштва не требају никакве потпоре и помоћи од пчелара.

Тако каже *Спилер* и ми велимо, да је он најбоље схватио своју ствар према паши својега краја. А тако су уопће и сви други, које смо навели, добро схватили спекулативно прихрањивање, сваки према паши својега краја.



\* \* \*

У мојем је крају главна паша почетком јунија и ја сам априла мјесеца, у којем има доста цвјетнога прашка спекулативно прихрањивао своје пчеле, а доцније неке нијесам, па нијесам разлике нашао никакве између прихрањиваних и неприхрањиваних друштава. Али наравно друштва су била јака и једна и друга. Ја сам престао спекулативно прихрањивати и мјесто спекулативнога прихрањивања увече сам дрљачом превлачио преко заклопљенога саћа. Тај је рад био код мене успјешан, јер поред превлачења дрљачом у мојем крају у марту мјесецу већ има помало паше, цвјетнога прашка,\* што је увијек утјецало добро на множење друштва, само ако је било вријеме погодно. Осим тога ја узимљавам врло јака друштва у јесен, јер их спајам по два у једно. Од три стотине сведем спајањем на сто педесет по, онеме Ђерзонову: У јесен спајај, а у прољеће рој. Презимљавам их на бијелом босиљку и ако година омахне, ја им додам шећера, колико треба, јер на шећеру презиме пчеле тако исто добро као и на меду од бијелога босиљка. Оквире све оставим у кошници и колико је могуће, да су сви пуни. Осим тога гледам, да ми буду у кошницама све младе матице, које до мркле јесени легу. По томе овда моја друштва улазе у зиму с младим пчелама, које ће моћи на прољеће сабирати рђу, док матица не изведе које коло младих пчела. А кад удари прољеће, моје су кошнице пуне меда, само се по један оквир с медом дрљачом продрља, да матицу изазове на ношење јаја. Дакле узимати врло јака друштва са младим матицама и с пуно добра меда, а у прољеће продрљати по који оквир са заклопљеним саћем за мој крај је врло добро и спекулативно је прихрањивање сасвијем сувишно, јер мед би био потрошен у тартањ. Напошљетку и немогуће ми је толико кошница прихрањивати. То је огроман посао, који се не исплаћује, а није ни потребан. Друго је то код Хановеранаца. Тамо је така крај, гдје се без спекулативнога прихрањивања не може апсолутно пчеларити. Без спе-

\* а цвјетнога прашка има доста,



кулативнога прихрањивања била би добит из пчеларења једнака нули, а са спекулативним прихрањивањем уздигли су пчеларење Хановеранци дотле, да од њега могу живјети. Дакле сваки треба свој крај добро да позна, што се тиче паше, па ће онда знати, је ли потребно да своје пчеле у прољеће прихрањује спекулативно или да не прихрањује

Напошљетку мора се споменути ово: Кад год паша преко љета престане за њеко вријеме, тада треба своје пчеле спекулативно прихрањивати, да не би матица престала носити јаја, да не би друштва ослабила, која не би могла будући слаба никакве користи донијети, кад послје опет удари бујна паша. У сваком крају има интервала кад паше нема ништа. Али послје мршаве паше долазе и бујне паше. Зато да би могле пчеле бујну пашу добро употријебити, мора пчелар за вријеме мршаве паше спекулативно прихрањивати своје пчеле, да друштва не ослабе. Друштва морају бити увијек јака, увијек приправна за бујну пашу, јер само јака друштва носе користи пчелару. Слабице не вриједе ништа.

Јов. Живановић.



### Српска пчеларска задруга.

Српска пчеларска задруга у Руми одржала је 3. окт. (о. г.) своју редовну сједницу у просторијама српске основне школе. Скупштини је предсједавао преч. госп. Ђ. Коларевић, потпредсједник Пчел. Задруге, који је отварајући скупштину држао красан говор о узроцима, који су помагали, а који пријечили пчеларењу наших старих Срба пчелара.

Као главни узрок гајењу пчела истиче велику потребу меда, а особито воска, који се употребљавао не само у црквама, него и у обичним кућама; а као узрок пропадању ове гране економије истиче велики производ шећера, који је знатно снизио цијену меда, а тиме дао — уједно повод пропасти многих пчелињака. Даље говори о задатку срп. пчел. задруге, која иде за тијем, да се ова грана економије што боље подигне и што више одомаћи код нашега народа. На свршетку



свога говора позива све пријатеље народне привреде, да поучавају свој народ не само у пчеларству, него у свакој грани економије, а он ће нам зато бити захвалан.

Затим извјештава скупштину о томе, да је ове године Срп. Пчел. Задруга изгубила смрћу своја два најзаслужнија члана и то: Георгија Бранковића, патријарха српског и Јована Шевића, досадашњег председника Пчел. Задруге, на што им скупштина исказује своје поштовање устајањем и ријечима: „Слава им“. Послије овога прелази се на поједине тачке дневнога реда.

1.) Извјештај Управе о стању Срп. Пчел. Задруге у г. 1906. Овај извјештај скупштина једногласно одобрава и изјављује, да га није потребно ни читати на скупштини, будући је већ одштампан у „Српском Пчелару“.

2.) Извјештај Управе у погледу пчеларске изложбе у Руми. Овај извјештај штампан је у 4. бр. Срп. Пчелара те би према њему изложба имала бити од 20.—24. августа 1908. г. Но на предлог г. Новаковића и г. Живановића да се изложба одржи почетком мјесеца септембра закључено је, да се у том погледу Управи оставе одријешене руке, да она од ова два рока одабере најзгоднији и да то штампа у Срп. Пчелару. Уједно је закључено, да Управа позове и сва пчеларска друштва из краљевине Србије као и друштва из Хрватске и Славоније, да и она том приликом учествују. Исто тако закључено је да треба позвати Осјечко пољопривредно друштво, Румско господарско друштво; треба замолити Савез Српских Земљ. Задруга да одржи свој конгрес, ако је могуће приредити Утрку коња одржати Соколски Слет и т. д. За покриће трошкова треба замолити Краљ. Земаљску Владу, Саборски Одбор и угледније Србе за припомоћ, како би ова изложба била што сјајнија. И овај се извештај одобрава. — Послије тога председник јавља, да Краљ. Зем. Влада враћа штатут натраг са ријешењем, да члан Срп. Пчел. Задруге у Руми може бити сваки Србин из Угарске и Хрватске, а не и Србин из Србије, Босне и т. д. као што то моли Српска Пчеларска Задруга.

3.) Промена чланарине за редовне чланове. Госп. Новаковић предлаже, да се чланарина снизи највише обртницима и ратарима, јер ће се на тај начин постићи много више



успјеха у народу, него кад је скупа чланарина. Стога Управа износи предлог по којем утемељачи друштва плаћају 60 К једанпут за свагда, редовни чланови плаћају 4 К, корпорације 6 К, ђаци и ратари 2 К годишње. Овај предлог прима се једногласно. Што се тиче другог предлога госп. Новаковића, да Задруга посредује између продаваоца и фирме при продавању и куповању меда закључено је, да се у Срп. Пчелару штампају најбоље фирме и да се на њих упуте наши продавачи. Затим предлаже преч. госп. Костић, да се замоле сва опћинска поглаварства, да уз школски воћњак подигну и мали пчелињак, како би се дјеца зарана навикла на пчеларење. — Прима се.

4.) Избор управног одбора. Госп. Живановић предлаже за предсједника госп. Новаковића, кот. предстојника, за потпредсједника госп. Коларовића пароха, за тајника и благајника госп. М. Шаулу пароха. Одборници остају исти. Прима се једногласно.

5.) Госп. Живановић чита своје предавање о нектару и меду, затим о пчелињем отрову и његовом утјецају на човјечји организаи, што је са особитом пажњом саслушано.

6.) Скупштина бира на предлог г. Јов. Живановића за почасне чланове г. г. котарскога предстојника Новаковића, Др. Жарка Миладиновића, Марка Шаулу, који су стекли особитих заслуга за унапређење „Српске Пчеларске Задруге“, а а г. Др. Жарка Миладиновића и за дописнога члана због својега књижевнога рада на пољу пчеларства. За дописне чланове изабрани су још и ови: г. г. Ст. Бијелић, парох у Кули у Далмацији; Александар Живановић, професор и катихета у Осијеку; Алекс. Костић, свештеник и катихета у Руми; и С. Вуксан, учитељ у Пакрацу.

Будући је тиме дневни ред исцрпен предсједник затвара сједницу и позива скупштинаре, да ову грану економије усаде народу у срце како би и од ње дочекао велике користи.

Б.

### Пабирци.\*

— Много се писало и пише како американске пчеле „златне пчеле“ имају дужу рилицу, те да могу сабирати медјани сок и из





црвене дјетелине, из које наше пчеле не могу, јер немају доста дугачке рилице, којом би могле допријегу до нектара у црвеној дјетелини. Учитељ Мук на скупштини њемачких и австроугарских пчелара у Франкфурту у својем говору каже да је мјерио рилице крањских, талијанских и златних пчела (американских), па је начео да крањске пчеле имају најдужу рилицу, па онда талијанске, а најкраћу рилицу да имају златне пчеле.

— Бузепе Гарибалди био је такође пчелар. Из његова дневника види се, да је 24. и 25. маја 1873. из 22 кошнице добио 50 фунти меда и 20 фунти воска.

У 9. 10 броју „Hrvatske pčele“ каже се да је директор реалце Евген Каменар потпредседник *земаљскога пчеларскога конгреса*. Ми бисмо молили славно уредништво „Hrvatske pčele“, да нам каже какво је то друштво, јер под тим именом није нам познато, да живи какво друштво у Хрватској и Славонији, или можда не допушта стомак уреднику „Hrvatske pčele“ да каже право име томе друштву.

У 9. 10. броју „Hrvatske pčele“ има интересантан пабирак с натписом „*Питомост и наука у животиња*“. Тај пабирак гласи: „У наше доба не има више животиње, која се не би дала марљивошћу и устрајношћу више, мање припитомити. Зблиља нам се често чудити, каквим се различитим мајсторијама и најмања животиња научи. Тако је путовао прије неколико година Њемачком неки Американин који си је служио свој свагдашњи хљеб својим укроћеним пчелама. На подану заповјед сјеле би му пчеле на браду и лице у облику роја и тако му начиниле браду, а ниједна га не би убола. На други знак оставиле би га и сјеле на објешени сат. У циркусу је представљао дивљака, који је био сасвим покривен пчелама, а када би на то пукнуо из самокреса, одлетео би за хитцем читав рој у два скупа. Какав је труд уложио овај вјештак, док је своје пчеле научио овим мајсторијама!“ Овај је пабирак уредник „Hrvatske pčele“ преписао из „*Робратима*“ и пропратио га овим ријечима: „Како је то лист за нашу младеж, а и старији га радо читају, многи се сигурно зачудио оваковим вјешто дресираним пчелама“.

Ми се не чудимо што се многи непчелари чуде овоме, али се чудимо, да један уредник пчеларскога листа „Hrvatske pčele“ може вјеровати у овако што!!! Рој се пчелињи не може дресирати, а како је могуће онаке комендије изводити с ројем, казаћемо у другом броја „Српскога пчелара“.

\* Под знаком — сабира пабирке уредник „Српскога пчелара“.

---

За све што се тиче администрације од 1. јануара 1903. треба се обраћати на „Српску пчеларску задругу у Руми“. Рукописе, књиге и листове у замену и друго што се тиче уредништва, треба шилати на: Уредништво „СРПСКОГА ПЧЕЛАРА“ у Карловце.

---

Власник и издавалац Српска Пчеларска задруга у Руми.

---

Штампа Српске Манастирске Штампарије 1907. — 478.