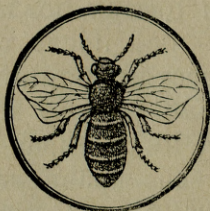


У Ср. Карловцима, 1. децембра године 1907.

СРПСКИ ПЧЕЛАР



ИЛУСТРОВАН ОРГАН „СРПСКЕ ПЧЕЛАРСКЕ ЗАДРУГЕ“

Издаје месечно једанпут.

УРЕДНИК

Јован Живановић

Бр. 12.

Чланови оснивачи „Српске пчеларске задруге у Руми“ плаћају једанпут за увек 50 круна, а редовни чланови I. реда 6 круна годишње; добивају једни и други лист бесплатно, а чланарину нека шаљу: „Управи српске пчеларске задруге у Руми“. Који нису чланови задруге а желе имати лист плаћају 6 Круна претплате.

Година
XI.

ГОСПОДИ ЧЛАНОВИМА „СРПСКЕ ПЧЕЛАРСКЕ ЗАДРУГЕ“

Овим бројем завршује се година, а чланови, који ни до данас чланарину не уплатише, и по §. 9. штатута иступаће из задруге не пријавише. сматрају се за чланове и у идућој години. Да себи не праве већих потешкоћа после при плаћању за две године, а управи не отешчавају рад, умољавају се, да што пре чланарину подмире.

УПРАВА

„Српске пчеларске задруге“



Б о ж и ћ.

„Нема дана без очнога вида,
Нити праве славе без божића.“
(П. П. Њег.)

Што је мирисни цветак после дуге зиме вредној пчели, што је тиха киша после тешке омаре свенуломе цвету, то је светли божићни празник православној души на овоме свету, у којем није »нико срећан а нико довољан, нико миран а нико спокојан“.

Чаровно бадње вече крађи ма за часак и најледеније срце, а „души благородној“ спушта из небесних висина рај на земљу.

Божић, Божић, мили дане!
— Међ' нама се рађа Бог,
Све су душе обасјане
Чистим сјајем зрака тог.

Сва су срца пуна сјаја,
Спремајућ' се за тај дан,
Као да је блесак раја
Полажајник у наш стан. (З. Ј. Ј.)

Па кад Божић необичним миљем испуњава сваку душу, зар је чудо што су на тај велики дан пчела реве груди пуне двоструке радости и задовољства, јер ни један га празник не подсећа већма на његову милу радилицу, него Божић. Та ако икада, а оно барем на Божић мора у кући свакога православног Србина побожно трептати воштаница свећа. Ако никада, а оно данас мора бити на убогој и богатој трпези поред „здравља“ и мед — та „здрава храна па и лек“. Пчелару је данас срце на мери, па зато на његову столу блиста већа и чистија воштаница него у непчелара. Зато, његов вареник, разна божићна јела и чесница, морају бити заслађени најлепшим медом већма него у другога, та „где се има, ту се и прелива“.

Но поред свега уживања, које нам доноси бадње вече и крај »свете божићне топлоте“, многи ће брижни пчелар особито новајлчја, зазепсти у срцу, када помисли на своје љубимице, те највредније и најпо-

штеније радилице на овоме свету. Зазепшће га у срцу, када се запита: како оне сиротице, на пичи зими у хладној кошници без бадњака и без воштанице Божић божићују?

Али не помућуј драги пчелару своје радости таковим питањима и бригама. Само ако си ти јесенас све оно урадио, што си као пчелар био дужан урадити и ако себична рука није метнула вредној пчели црн комад у торбу, Онај који је премудро све створио, побринуо се да и твоје вредне радилице могу и у по зиме хвалити Господа. Твоје пчелице ако немају као ти воштанице, имају у својем саћу величанствене полијелеје, који са свода кошнице висе. Таквих полијелеја не виде ни Соломун, ни Крез, ни Семирамида у дворовима својима. Јер на њима је низано хиљадама дробних кандилаца, из којих у место уља блистају сјајне капљице злаћаног меда, које сјаје као алем камен, „спрам кога се види вечерати“. Бадњак им је мед, који у желуцима пчелињим сагорева, па шири топлину и загрева цело друштво у кошници.

Као што се ти зими сакупљаш са својима милима и драгима у топлу собу, а нејач најбоље одеваш и склањаш, где је најтоплије, где им зима наудити не ће, тако и твоје пчеле скупљају се зими у густо клупче, чувајући у средини оне, на којима ће да остане свет — младе своје. А усред среде младих, топлим бундицама одевених пчелица, чувају мајку своју, клицу живота свога — матицу своју, из које ће на пролеће „кад се поље заодене цветом“ и када цела природа запоје „воскресеније твоје“, као финик да процвета друштво у кошници, а са њиме да се као кеदार на Ливану умножи и пчелињак твој.

Са тим жељама нека је свакоме пчелару честит Божић и срећна нова година!

Ђ. К.



Разговори о пчеларству са почетником.

Пише Б. Коларовић.

Пит. 44. — Како се умеће вештачко саће у оквиру?

Одг. — Као што нам за све послове требају неке справе, тако и за уметање вештач. саћа у оквиру требају нам некоје справе. Те справе нису скупе, али су нужне, јер се без њих не може радити. Прво нам треба равна даска толико висока и широка да лако улази у сваки оквир, а за половину тања од оних дашчица од којих је оквир направљен. Две попречно приковане дашчице, које морају бити нешто дуже него што је та даска широка, држаће даску да се не извије и да не улази у оквир више него што треба. Поред те даске треба нам мали лончић у којем ћемо топити восак којим ћемо вешт. саће у оквиру заливати, а уз то лампа са шпиритусом, на којој ћемо восак топити, ако не ћемо да радимо крај огњишта. Још нам треба, оштар нож, којим ћемо вешт. саће у оквиру урезивати, и лимена кашика са стиснутим врхом, којом ћемо врући восак грабити и сат у оквиру заливати. Уз то треба имати при руци хладне воде, да ону даску, коју умећемо у оквир каткада поквасимо, да се не хвата на њу восак. Сто треба да је застрт старим мокрим чаршавом, да можемо присути восак ликше састругати, а још је боље пред собом имати повећи плитак лим са водом. над којим ћемо оквир држати када вешт. сат врућим воском заливамо и у који ће капати восак, који случајно из оквира истече. Да не би сто секли, када сат у оквир урезајемо, треба нам још комад јако дебеле хартије или равна даска, на којој ћемо вешт. сат у оквир урезивати.

Када смо се тако спремили за посао, радићемо овако: на круту дебелу хартију или равну даску положићемо вештачки сат а на њега оквир, у који хоћемо да га урежемо. Затим ћемо тачно обрезати сат са три стране повлачећи нож изнутра поред горње, леве и десне стране оквира, а од доње стране оста-

вићемо сат за 2—3 cm краћи него што је оквир. У кутовима оквира, где су клинови изрезаћемо у вештачком сату мале четворокуте. Када смо тако опсекли вештачки сат, оставићемо га са његовим оквиром на страну, па ћемо исто тако урезивати други, трећи и т. д. вешт сат, док не спремимо довољно саћа. Прво саће само урезајемо а не заливамо зато, да не би сувише трошили шпиритуса. Када смо довољно умили и урезали вешт. саћа у оквиру, почећемо га врућим воском заливати у оквиру. Прво ћемо узети ону као оквир велику даску, коју сам мало пре описао, па ћемо је положити на сто, а на њу ћемо метнути празан оквир, у који ће ући даска до позовине, јер је тако удешена. На ту даску у оквиру положићемо већ опсечени вештачки сат, који ће стајати тачно у средини оквира. Сада ћемо подметнути леву руку под даску на којој лежи вешт. сат са оквиром, издићи ћемо је и држати косо над оним плитким лимом с водом. Десном руком ћемо узети лимену кашику, заграбити њоме врућа воска па лагано сипати по ивицама вешт. сата, а оквир помало нагињати тако, да врући восак тече олуком којегу прави сат и оквир. Сат ћемо залити за горњу, леву и десну страну оквира, за дољну страну разуме се да га не можемо залити, јер и не допире до ње, будући смо га за 2—3 cm пократили. Када смо тако сат с једне стране залили, исправићемо оквир са вешт. сатом, да се не би извалио, лагано ћемо даску, на којој вешт. сат лежи, из оквира извадити и метнућемо је с оне стране коју смо већ залили, па ћемо сат залити и с друге стране барем за горњу страну оквира. За тим ћемо оквир са вешт. сатом сасвим усправити, и тако усправљен, никако положен, оставити и узети други у посао.

Будући је вештачко саће од пчелињегу воска на зими крто као стакло, те се зато не да сећи, него испред ножа пуца на све стране, треба га на сунцу, огњишту, или крај пећи загрејати, да мало одмекне, па онда урезивати.

Почеци од вешт. саћа прилепљују се врућим вос-

ком за горњу страну оквира. Боље их је резати у облику трокута ∇ него трака, јер тако боље одговарају природи пчелињој. Почеци треба да ухвате целу горњу страну од оквира.

Пит. 45 — Кад сте већ почели говорити о почецима, молим реците ми, на шта треба пазити и како се улепљују почеци од изграђенога пчелињег саћа?

Одг. — Почеци треба да су од што млађег саћа. Јако старе почетке не маре ни пчеле, а и не изгледа лепо, када на њима пчеле изведу младо бело саће. Што су почеци већи, тим боље. Ако улепљујемо у оквиру велике почетке, треба им дати облик трокута или срца, јер тако граде пчеле саће, када су остављене саме себи. Но ко нема доста саћа за почетке, може саће резати на танку парчаг тек са једним или два реда ћелица. Када се почеци режу и улепљују у оквиру, треба пазити и на положај ћелица. Кала добро погледамо изграђени сат, видећемо да ћелице не стоје сасвим окомице на президу сата, него мало косо. Уста од ћелица стоје мало више, а дна мало ниже. Тако треба и почетке улепљивати. Почеци се лепе изнутра на горњу страну оквира, а треба да ухвате целу ширину оквира. Почеци се улепљују у оквиру врућим воском или гумом. Воском улепљени почеци, могу се одмах употребити, а они који су са гумом улепљени, морају се неко време сушити. Док нам оквири са почецима не буду требали, морамо их као и цело изграђено саће чувати од метиља или на јакој промаси растављено једно од другога, или у насумпорисаним сандуцима. Што је саће старије, све радије иде на њега метиљ, јер има у њему више пчелињих кошуљица. У сасвим младоме саћу, у којем још није било легла, ретко ће се залећи метиљ.

Пит. 46. — Друштва су у кошницама све јача а посла је на пчелињаку све више, па је и жаока све више, а то почетнику ни најмање не годи. Како ћу се сачувати од жаока?

Одг. — Ни најчвршћем пчелару ваљда не годи, када му пчеле стану решетати кожу својим оштрим

жаокама, а најмање прија то жустроме почетнику, па зато сваки пчелар гледа да радећи око пчела прође са што мање жаока.

Пчела је врло осетљива па зато и лако раздражљива животињица. Њена су чула много оштрија него наша, па зато њу хоће да раздражи и оно, што ми не би ни опазили. Неугодан задах, мало бржи покрет, лупа и трзање приликом отварања кошнице, непогодно време као: јака запара, ветар, киша, па и сама паша, а често и други нама више пута непознати узроци, знају да раздраже пчелу. Када све то знамо, знаћемо се и лакше сачувати од жаока.

Да се сачувамо од жаока, треба се држати ових правила: 1.) Почетник не треба да ради око пчела без дима и пчеларске капе или вела. Дим укроћава љуте пчеле, а капа или вео чува лице, па пчелар мирније и без презања ради. 2.) Будући пчелу раздражује свачи бржи покрет руке, лупа, трзање и т. д. треба кошницу отворати лагано. Добро удешене кошнице, које се лако отварају и затварају а да то пчеле и не осете, велика су олакшица за пчелара. Исто тако мирноћа и хладнокрвност пчеларова уштедеће му многу жаоку, па зато кроз пчелињак треба ићи мирно и лагано, а када се ради око кошнице, руке лагано примицати пчелама и одмицати. Покушајте приближити прст пчелама, па га нагло натраг тргнути, па ћете видети, како ће више пакосних пчела за прстом полетети. 3.) Пчела има врло оштар мирис па осети и оно што ми и не осећамо. Неугодан задах, као јаки зној човечји, коњски, пасји, кадар је целу кошницу узбунити, зато у пчелара морају руке и одело бити чисти, када хоће да ради око пчела. Људи који имају јаки зној, не треба нигда у кошуљи да улазе у пчелињак, а још мање да раде око кошница. Ја мислим да пчеле познају својега пчелара и то по мирису, оне се науче на мирис — на зној онога, који око њих увек ради, а судим тако по томе, што мене када радим око својих кошница ретко ће која пчела убости или као што ми кажемо ујести, међу тим оне, који дођу да гледају,

како се ради око кошница, толико знају закупити пчеле, да морају бегати из пчелињака. Гдекоји је добио жаоку чим се примакао и надвирио нац кошницом. Зашто то? Држим зато, што осете пчеле мирис или задах на који нису навикнуте, који им је необичан.

4.) Пчеле не трпе ни чист дах, а још мање када је зачињен мирисом од бела или црна лука, или других силовитих јела и пића.

5) За почетника је најлакше да ради око пчела када је најживљи лет, а то је обично од 9 до 12 сахати, јер тада су старије пчеле на паши, а те баш највише боду. Само морам приметити, да и ако је најлакше, али није и најбоље радити у то доба, јер тиме пчеле дангубе и задржавају се у послу, а може да буде и друге штете.

6) Пред бујну кишу, када је запарно, ветровито и кишовито време, пчеле су пакосне, па зато онај који није научен на жаоке, нека их остави у те дане на миру, ако нема баш каква посла који није за одлагање.

7) У време некоје паше н. пр. на хељди и вреску бивају пчеле пакосније него иначе, па и у меду особито од хељде има много мравиње киселине него у меду од других биљака. По томе се види, да нектар из разних биљака, разнo утече на жлезде у глави и нагруднику пчеле, које продукују мравињу киселину, које има у меду, а исто тако и жлезде у трбуху пчелињем, које стварају пчелињи отров за жаоку.¹ Пчелар мора о томе водити рачуна, па радећи у то време око пчела бити још пажљивији и служити се димом више него иначе. Сувише раздражене пчеле најбоље је оставити преко ноћ на миру, па сутра дан покушати око њих поново радити.

8.) Уштедећемо многу жаоку, ако не стајемо пред лето, и ако пазимо да не гњечимо пчеле када радимо око кошнице. Када вадимо и враћамо оквире,

¹ Новијим истраживањем доказано је, да отров пчелињи у жаоци, није исти што и мравиња киселина, које има у меду. Мравињу киселину излучују жлезде у глави и нагруднику пчелињем и одатле доспева у мед односно нектар, још када га пчела из цвета срче, а прави пчелињи отров, који је у жаоци, а којег нема у меду, излучује жлезда у трбуху. Из ове жлезде иде отров у отровни мехурић, а из овога у жаоку.

треба пазити, да не притиснемо прстима пчелу и да је не стисну клинови, који из оквира вире, када оквире састављамо. Једна стиснута пчела, узбуни целу кошницу. Ако нас окупи каква пчела и почне пакосно зујати око лица и ушију, не треба млатати рукама или марамом, него навући шешир на очи, или заклонити лице рукама, па лагано ићи даље од кошница. Млатајући рукама и бегалући нигда се не ћемо одбранити од пчела, него ћемо направити од зла горе. 9.) У време појидбе не треба од 11 до 2 сахата радити око кошница, јер у то доба најрадије излећу младе матице на спаривање а младе пчеле на игру. У то доба знају пчеле бити јако пакосне. Љуте су пчеле и када тућице или зоље наваљују на кошницу, а знају готово да побесне када им какав већи непријатељ као миш, жаба, курјак (мртвачка глава) уђе у кошницу. Не треба ни да говорим, какве су када им когод сруши или несмотрен пчелар испусти кошницу! Зато радећи око кошница треба о свему водити рачуна, а што је најглавније бити пажљив. 10.) Ако пчела убоде, треба жаоку одмах извадити, а убодено место поквасити или опрати, јер пчеле када осете свој отров, раздраже се па боду баш на убодено место и околно њега. Рану не треба чешати, јер нокат може да је отрује. Ко хоће може убодено место облагати хладним облозима, али никако блатом, као што неки раде, јер од блата може се рана отровати. Ако се од крви или сукрвице, која из ране изиде, ухвати на раници као мала краста, не треба је чешати, јер та краста баш чува најбоље рану, да у њу не уђе штогод шкодљиво или отровно.



П р и к а з.

Die Bibliothek des Bienenwirtes. Beiträge zur Naturgeschichte der Honigbiene nach den Vorträgen Dr. Albert Fleischmanns o. professor der Zoologie und Vergleichenden

Anatomie an der königl. Universität Erlangen herausgegeben von Theodor Weippl. Klosterneuburg 1908. Verlag der „Illustrierten Monatsblätter für Bienenzucht“.

Ови прилошки излазе у свесцима. Сваки свезак кошта 85 пара. Први је свезак изашао, који имамо пред собом, и у којем има 59 слика, које представљају спољашње и унутрашње органе пчелиње. Ту ће пчелар наћи најтачније описане пчелиње длаке, удове, као: ноге са дијеловима њиховим, крила, уста са дијеловима њиховим као што је рилица, вилице, органи унутрашњи ларве, органи унутрашњи пчеле као: жијезде, жегудац за мед, жегудац за сваривање, малпигови судови, танко цријево, гузно цријево. То се све налази у првом свеску најтачније описано и предочено врло лијепо израђеним сликама. Сваки пчелар треба да се добро упозна са неуморном пчелицом, која му толико користи донаша и ми бисмо својим пчеларима препоручили, да ове свештице набаве себи, које ће им радост чинити, кад се упознају потпуно и потанко са свијем органима неуморне пчелице. Да ће и други свесци бити тако добро израђени као и овај први јамчи нам име професора универзитетскога др. Флајшмана. Овај је свезак и други што ће изаћи израђени по предавањима проф. Флајшмана. Издао их је Теодор Вајпл, уредник der „Illustrierten Monatsblätter für Bienenzucht“ у Klosterneuburg у. Прије него што их је штампао, поднио их је професору др. Флајшману, да их прегледи. Како је пак дошло до издавања овијех свезака, ја ћу гледати, да оvdје разјасним. Држим да ће ово моје разјашњење интересирати српске пчеларе.

Познато је пчеларима, да има данас пчеларских школа, у којима се држе предавања из теорије и праксе пчеларства. Тако има школа у Геделе у Угарској, гдје се држе предавања из пчеларства у одређено вријеме године. Тако има иста така школа и у Бечу и на другим мјестима, гдје се држе курсови из пчеларства у одређено вријеме године. О томе су могли читати наши пчелари и у „Српском Пчелару“. Али о пчеларским курсовима у Ерлангену у Баварској тешко да су што чули. Зато ћу ја напоменути њешто о тијем курсивима у Ерлангену, који превазилазе све друге школе пчеларске по својем лијепом гласу, јер на тијем курсовима предаје природопис пчеле славни професор универзитетски др.

Флајшман. Др. Флајшман предаје у универзитету у Ерлангену зоологију и познат нам је што је писао више пута о партенагенези, а против Диклове ипотезе бесмислене и против Др. Бета, који чудновато као физијолог брани Диклову фантастичку ипотезу, која је из ваздуха црпена. Др. Флајшман изнио је ништавост Диклове ипотезе и зачудио се физијологу Бету, како је могао бранити као физијолог тако фантастичку ипотезу, која нема ни мало основа, на којем би се могло изводити оно, што се хоће, да докаже. Ето! тај професор универзитетски др. Флајшман снизио се те предаје на курсовима пчеларским, који трају од 21—28 јулија. Ти се курсови држе у золошком институту ондашњег универзитета, а предају осим практичних пчелара Др. Флајшман и Др. Цандер, доцент у истом универзитету. Свакога другог курса предаје се други одејек из анатомије о пчели и долази до сасвијем других назора, него што су нама познати о пчели. Ту се курсисте поучавају и у пракси микроскопских препаратација. Тако што тешко да се још у којој пчеларској школи учи и да се чује глас једнога зоолога као што је Др. Флајшман. Предавања дакле Др. Флајшмана на курсовима пчеларским прибиљежио је Т. Вајл и ево их издаје у свесцима, које ми пчеларима и члановима „Српске пчеларске задруге“ препоручујемо. Ко жели те свеске имати, нека се обрати на Т. Вајла уредника *Illust. Monatsblätter* у Клостернајбургу код Беча.

Вриједно чути и знати о универзитетском мјесту Ерлангену, у којем живи Др. Флајшман и предаје зоологију у универзитету.

Ерланген има 23.000 становника. То је мјесто универзитетско, живи од ђака и живи са ђацима. У самом мјесту нема се ништа лијепо видјети. Куће су на кат. Али романтичке чари и многе особитости ђачкога живота остале су исте као што је било прије сто и више година по универзитетским мјестима. Бака има у универзитету преко хиљаде. Усред мјеста је парк са прастарим дрветима, а усред парка је универзитет. У свијем сокацима налазе се станови ђачки и ђачке крчме. У крчмама висе на жици нанизане којекакве старе ствари, као: стари пиштољи, издрпане лутке, издрпани шешири, кључеви, браве, лампе ит.д., а на столовима, гдје

Ђаци једу и пију, изрезана су бритвама имена старих ђака, који су некад штудирали у Ерлангену и садашњих, који сад штудирају. До зоре разлијежу се улице од пјесама накресаних ђака. Па у љето кад притисне у јулију она несносна врућина, ђаци би изнијели столове из крчме, па би их понамјештали наред улице, те би тако у пијаначком весељу и вици проводили до зоре. Никоме тамо није то зазорно и полицаја се и не осврће на то. Шта више курзисте, који су из Австрије тамо били на пчеларским курсовима тврде, да у Ерлангену и нема полиције, јер нијесу никад опазили којег полицајца, мада су проводили и они ноћи као и други ђаци у Ерлангену. Курзисте су заборавиле, да су пчелари. Пчела не трпи пијаначке теревенке. Шта ће на то рећи наше антиалкохолисте? Ми ово нијесмо навели за подражавање другима, него да се види, да овај двадесети вијек није чист двадесети, јер у њему има гадних навике још из осамнаестог вијека.

Јов. Живановић.

Пабирци.

— У 11. броју „Српскога Пчелара“ у пошљедњем пабирку оно продуцирање са ројем пчелињим може се протумачити, ако је онај, који се продуцирао са ројем, имао у руци матицу свезану на концу, те је рој морао ићи за матицом. Гдје је онај, који се продуцирао метнуо матицу, тамо је за њом морао доћи и рој. Тако је то морало бити, иначе се рој не може дресирати. Рој се апсолутно не може дресирати. То је сваког појмљиво ко зна шта је рој и да пчеле љети живе само шест недјеља.

О Г Л А С

На продају имам 12 пуних американки.

Јаково, 16. X. 1907.

п. в. Сурчин

ЛАЗАР ПОПОВИЋ

равн. учитељ.

За све што се тиче администрације од 1. јануара 1903. треба се обраћати на „Српску пчеларску задругу у Руми“. Рукописе, књиге и листове у замену и друго што се тиче уредништва, треба шилати на: Уредништво „СРПСКОГА ПЧЕЛАРА“ у Карловце.

Власник и издавалац Српска Пчеларска задруга у Руми.

Штампа Српске Манастирске Штампариие 1907. — 706.

