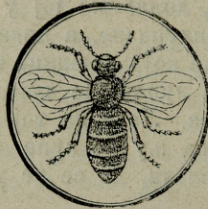


У Ср. Карловцима, 1. фебруара године 1908.

СРПСКИ ПЧЕЛАР



ИЛУСТРОВАН ОРГАН „СРПСКЕ ПЧЕЛАРСКЕ ЗАДРУГЕ“

Издаје месечно једанпут.

УРЕДНИК

Јован Живановић

Бр. 2.

Чланови оснивачи „Српске пчеларске задруге у Руми“ плаћају једанпут за увек 50 круна, а редовни чланови I. реда 6 круна годишње; добивају једни и други лист бесплатно, а чланарину нека шаљу: „Управи српске пчеларске задруге у Руми“. Који нису чланови задруге а желе имати лист плаћају 6 Круна претплате.

Година
XII.

Пчеларски календар.

Фебруар.

Бесна влада зиме примиче се крају. То зима осећа, па зато од муке хуче, више пута већма сада него у јануару. Сунце и ако још младо и нејако више пута се хвата у коштац са љутом зимом, па каткада надвлада оно њу, али обично она њега, јер је сунце још слабо и нејако. Ова борба између сунца и зиме љуто се освети нашим пчелицама. Оне сиротице мислећи да је сунце сасвим победило њихова непријатеља — зиму, весело полете из својих кућица, да својом милом зуком поздраве младога победитеља. Али љута зима савладавши сунце, стане својом троструком канџијом, оплетеном од ветра и снега, немилосрдно шибати наше вредне пчелице, и све оне који се сунцу обрадоваше.

Ретки су дани у фебруару када је сунце јаче него зима. Зато је за пчелара и за пчеле најбоље да пчеле што мање излећу. Узнемиривање и прихрањивање пчела течним медом у зиму, дражи матицу да пре времена почне лећи, а легло гони пчеле на излет, у пропаст, у смрт.

У јаким кошницама буде легла и у јануару, а у фебруару буде га ма најмање готово у свакој кошници.

Ко је сигуран, да му кошнице имају задоста меда, не треба да их у фебруару ништо узнемирује. Ја своје кошнице у фебруару нигда не дирам. Само ако нам наше белешке кажу, да која кошница нема меда, додаћемо јој у сату наливена меда и то тамо, где су пчеле уклучане, а никако на крају кошнице.

Ако пчелар опази, да која кошница никако не излеће, треба по њој неколико пута да лунне. Не чује ли се из ње никакова гласа, знак је да је мртва. Лето на тој кошници треба одмах добро затворити, да се на њу не купе туђице, па чим доспе очистити је од мртвих пчела, да се не усмрде и да се од њих саће не поквари.

Ко у јесен подвлачи под оквире круту хартију, може је сада извући, једно да очисти патос од труња, и мртвих пчела а друго да му каже, шта је у кошници. По труњу ће пчелар познати докле је у кошници мед потрошен. Под којим саћем нема још труња, знак је да мед још није начет. — Мртва матица на хартији или патосу, знак је да је кошница безматак. Ко има додаће јој одмах залишну матицу, а ако нема, забележиће је, да је касније споји са сусеткињом. Лето на безматку треба стеснити. Пчелињи цркв значи да матица леже, а трутовски цркв, који је много већи него пчелињи, значи да матица није као што треба. Таку кошницу треба држати на оку.

После излета треба проћи испред свију кошница, па ако опазимо, да се која кошница не смирује, него јако бруји а пчеле тумарају овамо онамо по кошници и по седалу, знак је да је и та кошница безматак.

Мрке мрље на седалу и предњој страи кошнице, знаци су срдобоље. Но ако из те кошнице пчеле добро излећу не треба се плашити. Али ако нађемо на седалу и пред кошницом мртве јако напете пчеле, а друге се једва вуку, знак је да је ту кошницу срдобоља већ савладала. Таку кошницу није вредно лечити. Једино, ако је матица жива, можемо је додати безматку.

Појила треба већ сада по пчелињаку понаместати, јер се пчеле сада намаме, тамо ће увек ићи. Вода у појилима мора бити у ово доба јако покривена треском, кукурузовином и т. д. да пчеле на хладној води не пропадају.

Ко хоће да умножава свој пчелињак, сада је већ крајње време да наручује кошнице.

Б. Коларовић.



Спремајмо се за изложбу.

У прошлом броју „Српскога Пчелара“ упозорио сам, да је сада време за прављење кошница и прибора кога пчелар мисли

на изложбу послати. Ако то сâм ради, сада ће лакше урадити, него после, када га закупе други послови. А и обртника је теже за тај посао добити, јер и он у пролеће и преко лета много више посла има.

У овоме и доцнијим бројевима рад сам, да поучим оне, који не знају, шта све може од меда правити. Од важности је то за пчелара, па ће од велике користи бити, да се на изложби што боље и обилније покаже група продуката од меда. Кад би сваки пчелар знао, како се све може мед у кући употребити и шта се све може од меда правити, не би мед у бесцење продавао, него правио разне животне намирнице не само за своју кућу, него и за продају и тако двоструко боље уновчити га могао.

Од меда се може правити вино, медовина, шербет, рум, ликери, разни колачи и воће укухано.

Као што су свака пића што су старија све боља, тако су и пића од меда. За то ћу у овоме броју да покажем како се прави вино од меда, како би сада већ могло за изложбу покушати правити и до изложбе потпуно добро могло бити.

Ко није сигуран, да ће добити правог, нектареног вина од винове лозе, а у кући треба вина, тај ће боље урадити, ако сâм прави вино од меда. Имаће здрав и много јефтинији напитаk него ако купује из несигурне руке вино, које може бити од винове лозе, али и кварено и по здравље штодљиво. У вину пак од меда нема никаквих ствари, које би по здравље штодљиве биле. Може се рећи, да вино од меда има иста комијска тела у себи као и вино са лозе.

Грожђе се у главном састоји из шећера и воде. Под утецајем топлоте од 12—15° Р. шећер с водом ври, претвара се у алкохол, угљену киселину, глицерин и друга кемијска тела. Мед се састоји такођер у главном из грожђаног и воћног шећера и дода ли му се воде вриће исто тако као и шира. Што је у грожђу више шећера биће у вину више алкохола — биће јаче. Исто је то и код вина од меда. Само не треба заборавити, да ако медна шира има више од 33° шећера, или како се у народу каже сласти, онда не ће вретити, не ћемо добити вино. За то треба имати справу (Saharometer) за мерење сласти и удесити ширу тако да има 25° шећера.

За време врења медне шире, а и после врења морамо поступати по правилима као и код шире и вина са винове лозе.

Редовно сваке године правим вино од меда и увек ми је осим само једном, испало добро за руком.

Да се направи 100 литара вина успе се у 75 литара воде (снежне или кишнице) 25 килограма меда и куха у котлу. За време врења скида се пена и после $\frac{1}{2}$ сата кухања успе у котао 1 килограм истуцане беле креде и пусти се још $\frac{1}{2}$ сата да ври, а пена се још увек скида. Оволико кухања и пењена

текућина успе се сада у дрвену качицу, да се охлади и креда падне на дно, а онда оточи и опет у чист котао успе да ври. Кад узаври, успе се у њу $1\frac{1}{2}$ килограм истуцаногa угљена и пусти још $\frac{1}{2}$ сата да ври, а онда се скине с ватре да се охлади и охлађена процеди крвз кесу за цеђење вина. Процеђена шира опет се успе у котао да узаври и онда се истуче 15 беланаца и успу у њу да се потпуно очисти од креде и угљена. После кухања од једнога сата и скидања пене скине се котао, и када се шира охлади успе се у буре и стави где је једнака топлота око 14° Р. да ври. Грење траје до 20 дана. После тога времена оточи се у буре и пази да буде увек пуно и затворено.

Овако прављено вино што је старије све је боље и кад узре може се усути у флаше и годинама одржати.

Кад знамо да јакост вина стоји до тога, колико је шира у себи шећера имала, онда можемо од слабога вина направити јаче, ако сласт шире измеримо сахарометром и кад почне врети додамо јој нужну количну у води растопљенота меда. А да вино нема укуса на мед мора се мед на гореописани начин кухањем и пењењем приправити и охлађен додати шири када почне врети.

Управа наше задруге побринуће се без сумње да најбоље излошке у свима групама па и у овој достојно награди. Зато, господо пчелари, на посао, да покажеио знање и у овоме правцу.

Марко Шаула.



Разговори о пчеларству са почетником.

Пише *Б. Коларовић.*

Када се кошнице спекулативно прихрањују не даје се мед пчелама у великим оброцима, него мало помало, 1—2 кашике, у почетку сваки трећи дан, па сваки други дан, па напоследку и сваки дан. Са јачањем друштава и оброци се повећају. Када се прихрањује спекулативно, не даје се мед у саћу него у плитким судовима испод оквира, да га пчеле саме носе горе у саће. Тако се ради зато, да се у кошници развије што јача топлина те да матица што јаче шири легло. По томе што се приликом спекулат. прихрањивања додаје мед одоздо, види се, да се спекулат. може прихрањивати само када време отопли, да се пчеле могу спустити на патос по мед. Зато се са спекул. прихрањивањем и не почиње пре половине месеца

априла. Тим прихрањивањем и ширењем легла у кошници изазивају се пчеле на излет ма било и рђаво време. Са спекулат. прихрањивањем мора се почети на 5 до 6 недеља пре главне паше, да до главне паше добију кошнице што више старијих пчела, које ће моћи на пашу излетати.

Највећи мајстори у спекулат. прихрањивању су без сумње Линебуржани. Њих су прилике њихова краја нагонили на то, јер у њих нема до полсвине лета издашне паше, па за то они не би могли успешно пчеларити, када би чекали, да им се тек у јунију и јулију кошнице помогну и да стану на снагу. За њих је спекулативно прихрањивање темељ пчеларења њихова, али зато опет кажу, да више вреди када пчеле један дан излећу на пашу, него када се три дана прихрањују. По томе се види, да спекул. прихрањивање није нужно где има паше. Особито пролетње спекул. прихрањивање, може бити опасно и нанети више штете него користи, јер пролетњи излети по рђавоме времену, више упропасти пчела, које излећу на пашу, него што се младих излеже. То је велики посао, који ваља добро исцећи и удесити према наши својега краја. Зато нека се почетник не упушта у тај посао. Где има колико толико паше, не треба ни мислити на спекул. прихрањивање. Ја своје кошнице никада не прихрањујем спекулативно, осим што у пролеће, када већ настане боља паша, мало помало отклањам пуне оквире са лањским медом.

Пит. 51. — Је ли нужно у пролеће пчеле у кошницама појити?

Одг. — Као што свакој животињи, тако и пчели треба воде кад више кад мање. Већ када смо говорили о пајилима (Пит. 23.) и зашто пчеле избацавају легло? (Пит. 48.) казано је, како је пчелама нужна вода. Намештајући пчелар одмах с пролећа згодна појила на сунчаним местима у пчелињаку и около пчелињака, олакшава пчелама посао и помаже им, да не морају тражећи воду, далеко тумарати и на незгодним местима гинути. Појила су дакле велика олакшица за пчеле, али имају вредности само онда када пчеле могу излетати.

Када пак у марту и априлу заопуца снег и киша, па не да пчелама маћи се из кошнице, тада поред навучена меда и рђе може да настане у кошници невоља, јер пчелама треба за спремање хране леглу, много воде, а воде у кошници нема. Сада пчелама није хасне од намештених појила, него им треба додавати воде у кошницама. Ако су пчеле нанеле нова меда, могу још неко време издржати и без воде, али ако нова меда немају а лањски се ушећерио, тада је жеђ кадра да упропасти читаве народе, јер која се год пчела усуди да остави своју кошницу, не врати се, јер нађе гроб у снегу, на води где је стала, или на мокрој и хладној земљи где је пала. Но при свему томе не треба са појењем у кошницама журити. Док за рђава времена пчеле у кошницама мирују и не одају брујањем знака, да им што год смета, а уз то по рђаво време не излећу, нити излазе на седало, знак је да у кошници нема жеђи. Али, ако по киши и снегу почну пчеле излетати, тада не треба са појењем оклевати.

У кошницама можемо пчеле појити на више начина. Или можемо празан сат загњурити у млаку воду, па га додати до последњег оквира са леглом, или можемо са малом штрцаљком уштрцати воде на лето у кошницу, или можемо у самој кошници направити са малом тумбе изврнутом боцом појило, као што сам описао појило на пољу на пчелињаку са великом боцом (Пит. 23.). Када се вода додаје у сату, не треба сат препунити водом, јер се вода поквари када је пчеле брзо не потроше. Чије кошнице имају на заклопцима одушке, тај ће насути у бочици са широким грлом воде, крпом или сунђером ће грло запушити и крпом повезати, али тако удежити, да крпа буде мокра, али да вода кроз њу не капље, па ће боцу са доле окренутим грлом углавити у одушку на поклопцу, и појило је готово. У мојем месту ретко се дешава, да треба пчеле у кошницама појити. За време својега пчеларења морао сам појити пчеле у кошницама само двапут.



Искусни пчелар пази да мир и тишину на своме пчелињаку одржи. Свака лупа, свака вика узнемирује пчеле. То узнемирење пчела зими веома шкоди пчелама, а који пут страда и цела кошница. Изнећемо најпре зашто шкоди пчелама зими узнемиравање, а за тиме, шта све може нарушити мир и тишину на пчелињаку.

Пчеле се зими скупе у клупче тако, да се матица налази у средини. Чувају је; инстинктивно знају, да је она извор њихова живота, и да без ње нема целом друштву опстанка. На први поглед чини се као да се не мичу, већ да спавају. Али, боље када се мотри, види се њихово кретање и то тако као неко циркулирање. Пчеле са периферије лагано се примичу центруму — матици, а оне из центрума излазе на периферију. То кретање најбоље се види, када се у кошници лупне, пчеле тада забрује и јаче циркулирају, које је јасан знак, да оне не спавају. И то циркулирање зими непрестано траје. Циркулирањем пчеле постизавају двоје најиме прво, кретањем постизавају потребну топлину а друго оне пчеле, које беху на периферији клупчета охладне те улазе унутра где је топлије, док оне из центрума, које се осећају јаче због топлине излазе на периферију. Када би увек једне те исте пчеле остале на периферији, те би се због јаке зиме укочиле и попадале доле. Тако би се клупче све више смањивало, док не би цело друштво изгинulo. То је у главном живот пчелињи зими.

Ако се ма на који начин тај њихов живот поремети, не може никако добро чинити пчелињем друштву. Узнемиравањем присиљавамо цело друштво јачем и бржем циркулирању. Ако јако и брзо циркулирање траје дуго или врло често, онда пчеле више троше од своје снаге. Да би надокнадиле истрошену снагу принуђене су трошити више хране — меда. Сувишно трошење хране зими јесте опасно за цело друштво. Пчеле се напуне и препуне медом, те још ако зима буде дуга и непогодна, да пчеле не могу излетети на чистићење, онда је пропаст ту. Од препуњеног гада, које не могу пчеле да избаце напоље, добију пчеле срдобољу, која обично уништи цело друштво.

Узнемиравање пчела зими шкоди још и појединим пчелама. Пчеле које се налазе на периферији, ако се јако узнемире, хоће да појуре на лето, мислећи да какова опасност прети друштву. хоће ма и по цену свога живота да спасу остало друштво.

Разуме се, чим се откине од клупчета, ако је мало јача зима, да је свака пропала т. ј. укочила. Ако узнемирење бива често, тада све више и више пчела страдају тако, да се друштва из десеткују, а који пут због малог друштва и остале пропадну. Од малог и слабог друштва које преко зиме изађу, врло мало ће пчелар имати користи тога лета.

У главном смо видели зашто шкоди узнемиревање пчела зими, остаје нам још да изннсемо овде шта све може нарушити мир и тишину у пчелињаку, за којом саме пчеле тако жуде.

Мир и тишину нарушава највише и најчешће несмотрен и невешт пчелар. Почетник или невешт пчелар сваки час иде у пчелињак те загледа час ово час оно. Час иде од кошнице до кошнице и лунка по њима, да чује јесу ли пчеле живе; час опет нађе ма штогод на кошници или у пчелињаку да куца и лупа; или пак пренаша једну кошницу овамо другу овамо. Пчелар зими апсолутно нема никаквог посла у пчелињаку. Сваки посао нека остави на измаку зиме т. ј. кад се почне будити живот пчелин. Једини посао пчелара зими био би тај, што мора пазити, да се лета не заледе или не загуше од мртвих пчела. Лета и преко зиме не смеју потпуно бити запушена стога, што је ваздух и зими врло потребан пчелама. Па ако мора тај посао пчелар да обави у своје пчелињаку, то мора чинити веома опрезно, тихо, и са што мањом луком само да пчеле не узнемири.

Осим неискусна пчелара зими нарушава потребни мир и тишину још и мишеви, домаћа живина, пси, мачке и сенице. Од поменутих јесте најопаснији миш. Миш зими када се увуче у кошаицу начини читаво чудо по њојзи. Изгризе саће и мед поједе све до пчела, те тиме може да упропасти цело друштво. Пчеле зими не могу од њега да се одбране као лети. Истина да и зими многа хоће да га нападне, но као што смо напред споменули чим се откине од друштва она је већ пропала. Лети миш не сме у кошницу, јер пчеле чим се појави, суну све на њега, те или мора побећи или подлегне — скапа од силна убода. Да би се зими од мишева одбранили, познато је већ свакоме пчелару, да се међу на лета чешљеви. Но и поред тога мишеви ипак узнемирују пчеле. Миш осети да у кошници има за њега згодно и топло место, а при том и хране, те гледа да пошто по то уђе у кошницу. Стане глодати и гристи или чешаљ на лету ако је дрвен, или пак саму кошницу не би ли се увукао

у њу. Тим глодањем и клопарањем јако се пчеле узнемире; а који пут прогризе даску те се баш и увуче у њу и онда је зато друштво опасност ту. Да би се од мишева одбранили не смемо пуштати мачке или псе да их плаше и хватају, јер ће скакањем или лавезом по пчелињаку узнемиравати пчеле, већ морамо понамештати мишоловке, где ће се мишеви сами хватати. Осим мачака и паса треба гонити од пчелињака и домаћу живину, да не би ма којим било начином узнемиривали пчеле. Најпосле треба пазити и на сенице, које принуђене глађу, долазе на пчелињак, стану на лето и кљуцкају у њега, да би измамиле коју пчелу. Ако не измаме по коју пчелу, онда завлаче главу у лето и труде се да извуку по коју мртву пчелу, ако их има близу лета. Кљуцкањем и клопарањем њиним, пчеле се узнемирују и доста им шкоди.

Пчеле, као што смо напред видели траже потпун мир и тишину. Ако нам је стало до напретка нашег пчелињака, дужни смо пазити, да га ничим не узнемиравамо, као и то, да отклањамо од њега све оно, што може у њему нарушити потребан мир и тишину.

Рума.

А. Костић.



Умрле пчеле на меду.

Прије дридесет и двије године кад сам почео пчеларити, говорио ми је мој први учитељ у пчеларству Порфирије Николић, шумар, како су овом или оном умрле пчеле на меду. Од њега сам први пут чуо ту реченицу „умрле пчеле на меду“, мада је друштво било јако а матица млада. Како то да пчеле поумиру на меду? Пчеле поумиру на меду онда, кад су у јесен сабрале саму медљику, која се брзо или одмах последије неколико дана кристализује. Пчеле тај мед не могу употријебити кад је кристализован, јер зими немају воде у кошници, да би га могле отопити и по томе морају на меду да умру. Зато Нијемци имају њеке бочице, које напуне водом, па их преко зиме држе у кошници да пчеле имају воде, те да могу кристализован мед отопити и употријебити га. Али то је неприродно, да пчеле имају зими воде у кошници, па и ако им се дода воде зими, ипак поред свега тога могу, да добију срдобољу. Да треба пчела зими да има воде у кошници, природа би то одредила, да је пчеле пред зиму нанесу у кошницу. Али то природа није одре-

дила, јер није потребна вода, кад је већ има у меду. Медови, које пчеле сабирају из чашица цвјетних не кристалују се тако брзо као медљика. Особито дуго и преко зиме не кристализује се багреновац, од еспарзета мед, липовац и босиљковац. А ти су баш медови и одређени по природи, да на њима зимују пчеле. Али опет с друге стране пчела има силан нагон, да сваку сласт скупиља, да сабира и оно, на што је управо природа није одредила. Природа није одредила пчели, да сабира шећер из фабрика за шећер. Природа није одредила пчели да сабира сваку сласт, коју ма гдје нађе, особито ако је мршава паша. Природа није пчели одредила, да сабира медљику, која падне по лишћу и гранама и стаблима од дрвета. Пчели је одредила природа, да само из чашица цвјетних сабира мед, да би се том приликом преко ње и цвјетови оплодили. Пчела дакле има узвишену задаћу у природи. Али она хоће да иде и на сваку другу сласт, јер не може да одоли силном нагову, који је, кад нема паше, тјера на сваку сласт.

Пчела не носи воде у кошницу, јер је већ има у меду. Дакле треба јој дати меда из чашица цвјетних. То је за њу одређена храна, на којој може и зиму призимити. У такој храни има и воде и не треба јој воде додавати. Неприродно је зими додавати воде у кошнице.

Шта дакле треба радити, да помогнемо пчели, да преко зиме не добије срдобоље, која долази једино отуда, што су пчеле у јесен сабрале само медљике, која се кристализује одмах, те је пчеле не могу употријебити или ако је и употријебе, оне од ње добију срдобољу, од које поумиру, или ако и не поумиру, оне тако ослабе, да оне године не могу никакве користи донијети, једино само, ако не умру, оснажиће се и сабраће толико меда да могу зиму издржати?

Једино је природно средство, којим се може стати на пут томе, ако пчелар медљику у јесен истресе и дода мјесто ње багреновца, липовца или босиљковца. То је природно, јер у тијем медовима има и воде. Ти се медови не кристализују лако. Ако пак нема тијех медова, овда ће пчелар додати шећера, који је тако исто добар као и споменути медови. На шећеру особито добро презиме пчеле као и на босиљковцу и босиљковац се приближава шећеру, јер нема скоро никаквога мириса као и шећер што га нема никако.

Ко хоће дакле да пчелари с успјехом, ко хоће да има користи од својих плела, тај мора добро пазити на каквом ће меду своје кошнице узимати. До тога стоји сав успјех. Пчелар мора гледати, да му кошнице изиду из зиме здраве и јаке. Он не смије их на срећу остављати ма на каквом меду, да презимљавају. Он мора гледати, да му се капитал не окрњи, ако мисли од њега што више интереса добити. До доброга презимљавања стоји сав напредак, успјех и добит, коју ће имати пчелар преко

цијела љета. Дакле узимљавај своје кошнице на фином меду или шећеру, па ти се не ће никад десити да ће ти пчеле „поумирати на меду“.

Јов. Живановић.



Управни одбор српске пчеларске задруге држао је редовну седницу 26. децембра 1907. и решио ове предмете: узет је на знање извештај пододбора за уређење врта и изразиће вис. кр. зем. влади благодарност на посланим насадама. — У свези с овим закључено је подићи путем јестимбе у дну врта кућа од једне собе и кухиње за чувара, а у просторије у дому које су до сада за стан чувару дане, сместити прибор и мед. — За израду дипломе поверава се председнику и тајнику, да ступе у преговоре са кромолитографичким заводом Кожанровскога у Загребу. — Поднета је молба саборском одбору за подељење припомоћа и даље за 5 година. — Одређено да се лист у будуће штампа у 500 примерака за цену од 28:51 К месечно. — Са жаљењем прећи преко захтева „Привредника“ у погледу наплате за оглас ради изложбе. — Узет на знање извештај тајника, да је ургирано кр. финанси. равнатељство у Вуковару ради решења молбе за стални опрост кућарине на пчеларски дом. — Слано у замену лист „Српској Школи“ и „Друштву Срба агронома у Бечу.“ — Послати парохиу Мили Шумови једну кошницу као узорак за тамошњи крај. — Послужитеља Божу Милуновића исплатити до 15 јулија а од тога доба Раду Сакулскога узети као послужитеља и чувара. — Марка Павића и Нецу Раушкога брисати из чланства, а примити Марка Вачкова из Бугарске, Лазу Илисина из Меленаца, Петра Радића из Вргинмоста и Мицу Николић из Шашинаца. — Опћ. поглав. у Дубравама и Бегтежу поново замолити да подмире дуг. — За прегледање рачуна избрани су Душан Поповић, Александар Костић и Јован Милојевић. — Узет је на знање писмени извештај Ђорђа Коларовића, Александра Костића и Марка Шауле а усмени Милана Коњевића о одржаним предавањима и замолити их да извештаје даду у „Срп. Пчелару“. — У фебруару одржати седницу ради ковачног утаначења дана и програма за изложбу.

Књижевност.

Вардар календар за преступну годину 1908. издање друштва „Кола српских сестара“. Београд „Доситије Обрадовић“ — штапарија Аце М. Станојевића. Овај календар издаје „Коло српских сестара“ у корист пострадалих Срба у Старој Србији и Мађедонији и сваки Србин треба да га набави, јер се одликује лијепим чланцима,* пјесмама и сликама српских јунака, који су пали за одбрану српскога имена у Старој Србији и Мађедонији. На крају је календара додана и лијена карта српских и јужнословенских земаља. Календар кошта само 50 пара. Имајући лијепу садржину овога календара пред очима и сврху зашто га издаје „коло српских сестара“ не би требала ни једна српска кућа да је без њега.

Пољопривредни календар за преступну 1908. годину издање српског пољопривредног друштва уредио Велимир Н. Стојковић. Година XXVI. Београд. Штапарија „Доситије Обрадовић“ 1907. — Препоручујемо свијем економима овај пољопривредни календар, који је пул лијепих, поучних чланака из сваке гране економске.

* Међу којима је и један лијеп економски чланак с натписом: „Како се Срби могу привредно опоравити.“



Пабирци.*

— Медени колачи. Ољушти кестења колико хоћеш и скухај их у млијеку и додај томе воде у којој си метнуо ванилије и поморанце. Проциједи све то кроз сито и додај $\frac{1}{5}$ меда од онога што си проциједио. Све то измијеси здраво, псиједи на парчад и пеци 10 минута. Ови се колачи држе дуго.

— Матица живи три до четири године, а највише пет година. Трутови живе обично три мјесеца, а највише могу живјети десет мјесеци. Пчеле живе љети шест недјеља, а за вријеме мировања преко зиме шест до осам мјесеца. Највише може живјети пчела десет мјесеца.

Под знаком — сабира пабирке уредник „Српскога Пчелара“, а под знаком \triangle Ђ. Коларовић.

— Пчела за дан поједе 4,86 mg меда. Рој, који има 22.500 пчела поједе на дан 110 g. меда. Кад се таки рој роји, он повесе са собом 900 g. меда, што му може бити доста преко 8 дана. Али зна се да рој када нема никакве паше за пет најдуже за жест дана умре од глади. То долази отуда, што рој почне одмах градити саће, на што доста меда потроши, иначе би му трајало 900 g. меда више од осам дана

△ Пастор Френч каже у књизи »Unsere Bienen«, да упала у трутова паступа 14. дан пошто су се излегли и траје 3—4 недеље. — Ако то стоји, онда се немамо ничему надати од трутова, које пчеле садрже до јесени или преко зиме у кошници.

△ Сви трутови нису подједнако добри за спаривање. Пок. Фрања Хубер, Ђерзон и др. пчелари, виђали су матице, где су се са спаривања враћале са познатим знаком, па су сутрадан опет излетале на спаривање.

△ Каже се, да нађени рој доноси срећу. Ово је мишљење оправдано, ако су ти ројеви јаки и ако нису побегли од глади. Нађени ројеви обично имају младу матицу, јер старе матице не лете далеко, и доста за лет јаких пчела. А млада матица и многе за лет способне пчеле, главни су увет за напредак друштва.

△ Како се чисте стаклад која су потамнела? Када се стаклад перу у врућој води, у којој има креча, хоће да изнутра побеле, те их је тешко очистити. У том случају треба у воду усути $\frac{1}{4}$ — $\frac{1}{3}$ соне киселине (Salzsäure). Тако опрана стаклад биће чиста као кристал. После их треба испрати чистом хладном водом.

△ Dr. Вук Маринковић у својој „Јеотественој повјесници“, каже за птицу пчелара, пчелодера (Merops apiaster — Bienenfresser) да се зове жура. Да ли се тај назив у народу чује?

△ Швајц. пчелар Спилер каже, да су из једнога павиљона, ксји је био споља и изнутра карболинеумом намазан, сви ројеви побегли.

△ Руке и хаљине најлакше ћемо очистити од лема ако их натаремо Salmiakgeist-ом. Руке се лепо оперу и када их намажемо машћу или вејтином, па опаремо у врућој води.

△ Колико живе клице од пчелиње куге? Dr. Бриних прича, да су једноме пчелару све кошнице пропале од пчелиње куге. Тај

пчелар је добро спремио саће од изгнулих кошница, по је после 4 године, опет на њих стресао пчеле. Али за кратко време пропадоше му и те кошнице. Dr. Бриних каже, да клице од пчелиње куге (*bacil. alvei*) у окоретинама на саћу не изгубе своју животну снагу ни после 20 година!

△ На питање: дали и пчела кадгод спава? Dr. Репен одговара овако: дабогме да је тешко доказати дали пчела спава. То је тешко утврдити, јер их је у кошници много, па док једне можда и спавају или бар дремају, друге су будне. Али будући пчеле самце, дакле које не живе у друштву, спавају, будући и други инсекти спавају, држећи при том своје тело сасвим друкчије него кад су будни, може се готово засигурно узети, да се и уморна пчела мора каткада макар дремајући одморити.

△ Храњење пчела шећером није тако ново. Још год. 1870. пчелар Христ препоручивао је, да је добро пчеле хранити шећером.

△ Читали смо за ласицу да су је виђали, где гребе по кошницама, те тако измамљује пчеле на лето, и да их једе. Ми смо виђали ласицу и по нашем пчелињаку, али нисмо могли опазити да једе пчеле, него смо је видели, где вреба и хвата мишеве.

△ Један практичан пчелар препоручује, да се тућице дају сузбити, када се пред лето нападајуће кошнице запали храстова или букова гљива. (И ми смо опазили да то више пута помаже, само се мсра пазити, да ветар не тера дим у лето. Поред тога, треба да је лето јако стешњено.)

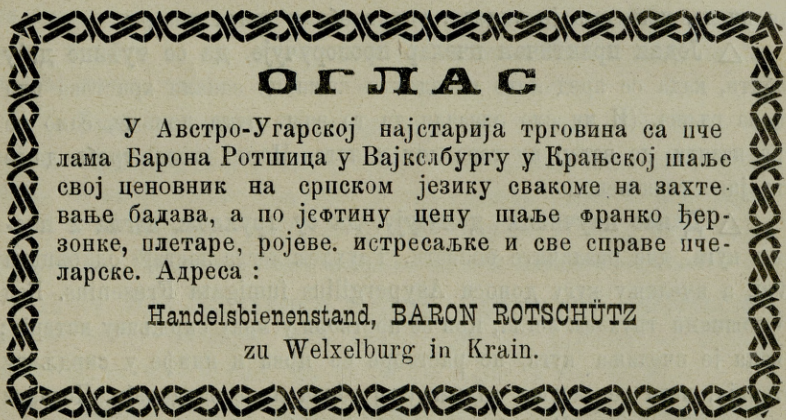
△ Данас научници доказују, да су трухлеж легла и пчелиња куга, две различите болести. Трухлеж легла постаје од бацила *alvei*, а пчелињу кугу доноси *Asynergillus fumigata* Fresenius. Кад је у кошници трухлеж легла, прв се претвори у мрку смрдљиву матерју; а када је пчелиња куга, не растворе се црви и нимфе у смрдљиву материју, него се сасуше, задрже свој облик и не заударују. Познати американски пчелар Рут, назива ону прву болест американском пчелињом кугом. Не знамо зашто, кад је нама у Јевропи, она болест која постаје од бацила *alvei* обичнија и боље позната него ова друга болест.

△ Сундокрет треба садити: 1.) Што је његов цвет добар за пчеле. 2.) Семе његово даје добро уље а добра је храна за птице и живицу. 3.) Стабло му је добро за огрев. 4.) Сасушено срце из стабла врло добро, као гљива или труд за кађење пчела. 5.) Најпосле кажу, да биљка чисти ваздух.

△ Рој у јабуци на врх торња. У једноме месту у Немачкој требало је јабуку са торња скинути и наново позлатити. Када се је мајстор попео да јабуку скине, видео је да кроз једну малу рупу на јабуци пчеле излећу и улећу. У јабуци су нашли доста саћа и меда. У белешци не стоји, али би било интересантно знати, да ли је тај рој више година живео у јабуци. Ако су пчеле могле провести зиму у металној кугли, био би опет један доказ, како пчеле није нужно зими утопљавати.

△ Како пролазе пчеларске књиге у Америци. Књига „ABC of Bee Culture“ од Roota штампано је у 100.000 примерака а дочекало је 86 издања.

— Један Американац привезао је на врло високу мотку матицу без крила и ту су му се од тако привезаних матица три оплодиле. Ако је истина?



О Г Л А С

У Австро-Угарској најстарија трговина са пчелама Барона Ротшица у Вајкселбургу у Крањској шаље свој ценовник на српском језику свакоме на захтевање бадава, а по јефтину цену шаље франко ђерзонке, плетаре, ројеве, истресаљке и све справе пчеларске. Адреса :

Handelsbienenstand, BARON ROTSCHÜTZ
zu Welxelburg in Krain.



За све што се тиче администрације од 1. јануара 1903. треба се обраћати на „Српску пчеларску задругу у Руми“. Рукописе, књиге и листове у замену и друго што се тиче уредништва, треба шилати на: Уредништво „СРПСКОГА ПЧЕЛАРА“ у Карловце.

Власник и издавалац Српска Пчеларска задруга у Руми.