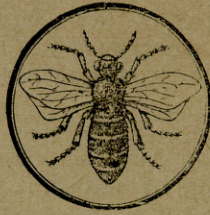


СРПСКИ ПЧЕЛАР



ИЛУСТРОВАН ОРГАН „СРПСКЕ ПЧЕЛАРСКЕ ЗАДРУГЕ“

Издаје месечно једанпут.

УРЕДНИК

Јован Живановић

Бр. 7.

Чланови оснивачи „Српске пчеларске задруге у Руми“ плаћају једанпут за увек 50 круна, а редовни чланови I. реда 6 круна годишње; добивају једни и други лист бесплатно, а чланарину нека шаљу: „Управи српске пчеларске задруге у Руми“. Који нису чланови задруге а желе имати лист плаћају 6 Круна претплате.

Година
XII.

Пчеларски календар.

Јулиј.

У многим Фрушкогорским местима престаје крајем овога месеца права паша. Истресаљке ћуте по закудима, а пчеле тек пабирчећи животице. У тима крајевима крај је и ројидби, јер ројидба је у тесној вези са пашом. Чим паша пресече и нагон за ројидбом малаксава. У том случају терају пчеле трутове из Кошница. Где тако стоји с пашом, тамо се до сада морао пчелар побринути, да му све кошнице дођу до оплођених матица, јер чим почне избацавање трутова, није пчелар сигуран да ће доћи до добрих и оплођених матица. Казали смо већ у прошлости месецу, да су најбоље матице, које се излегу у ројидби. Зато нека пчелар ма у плетарама остави неколико ројчади ради залишних матица, да не мора кубурити ако би му која американка остала без матице.

Где са јулијем престаје свака паша, ту морају кошнице у то доба имати меда, као да ће сутра зима ударити. То је случај у нашим планинским виноградским крајевима, где се обично са липом завршује пчеларска берба. Међутим друкчије ствар стоји у равном Срему. Тамо у другој половини и крајем овога месеца почиње главна паша на беломе босиљку или старачцу. Ако је старачац медовит, истресаљке зврје, а ројеви се пароче.

Где има старачца тамо се могу и у јулију добивени ројеви остављати. Где паше нема, треба позне ројеве враћати натраг у њихове маторке. Мада има паше треба позним ројевима додати израђено или вештачко саће, да се што пре спреме за зиму, јер и најбоља паша уме наједанпут да пресече, као што је овде био случај прошле године, и онда од позних ројева нема пчелар ништа.

Што се већма примиче јесен, мора пчелар бити све обавривији када истреса мед. Ако паша траје, он ће старији мед помало истресати а нови од старачца остављати пчелама за зиму. У кошницама увек мора бити меда, колико пчелама за зиму треба. Пчеле и саме опомињу пчелара када треба са истресањем меда да престане. Када приликом истресања меда нема туђица и када пчелар може без бриге да вади оквире а туђице не наваљују на отворену кошницу, знак је да је пчелама добро и да паша још траје. Али, када туђице као помамне наваљују на отворену кошницу, то је за пчелара најозбиљнија опомена да престане са истресањем, јер паше нестаје. Лета треба у том случају стеснити, док туђице нису отеле маха.

У овом месецу пренашају се кошнице на бољу пашу. Пренашање и ако је мало потежак посао, доноси пчелару велике користи, не само зато што пренашањем долази до меда, него и до јачих друштава, до укрштаја, и до вреднијих и здравијих пчела. Пренашањем се стаје на пут пчелиној кузи и утамањује се метиљ у кошницама. Зато коме је год могуће, нека ма у две три године један пут пренаша своје кошнице. Како се кошнице пренашају, наћи ће пчелар у „Разговорима о пчеларству“ кит. 26., 27. и 28.“

Слабице треба чувати од метиља. Саће које не могу пчеле да покрију, треба повадити па насумпорисане у добро затвореним сандуцима чувати.

Б. Коларовић.



Пабирци из пчеларства.

1.

Кажу да треба око пчеле полагаано радити тако да пчеле и не осјете да се око њих ради. Треба дакле стећи вјештине, кад се ради око пчела, да их не узнемирујеш. Данас има одређена правила, шта ћеш радити, кад додајеш матицу нову којем друштву, како ћеш додавати матичњак, шта ћеш и како ћеш ра-

дити, кад спајаш два друштва. Па ипак поред свијех тијех правила пчеле се покосе при спајању, пчелар поред све своје вјештине мора, да прекине операције, јер су се пчеле узрујале. Дакле не вреди ни толико вјештина, ни правила одређена при операцијама. Хоће ли дакле срећно испасти операција, стоји до расположења у пчела. А пчеле су расположене увијек кад су сите. Дакле прије операције продрљај оквир с поклопљеним саћем дрљачом, ако нема туђица и пчеле ће мирне бити у сваком случају кад се чине операције. И кад се спаја треба пчеле да су сите. Да то стоји, што смо казали, увјериће се сваки пчелар, који операције чини, кад је бујна паша. За бујне паше пчеле су мирне као јагањци, А кад је паша мршава, издалека пчеле срљају на човјека, који се приближава кошници. Кад су дакле сите пчеле, онда су мирне и по томе може пчелар знати кад ће око пчела својих радити.

2.

Пчелари само са јаким друштвима. Слабице не вриједе ништа. Двадесет слабица не вриједе, што једна јака кошница. Слабице није вриједно ни појачавати. Ако их пак појачаваш т. ј. из јаких кошница вадиш оквире с леглом, па их додајеш слабицама, онда слабиш јаке кошнице, а слабице не ћеш подићи појачавањем, да ћеш моћи добити од њих користи те године. Напротив из слабица види оквире с оно мало легла, па их додаји јакима, а такође и пчеле повади из слабице, па их подијели јакима кошницама, јер само од јаких кошница имаћеш користи.

Има кошница с умјереним друштвом, па више нанесу меда, него врло јаке кошнице. То је знак да матица умјерено леже и да више има маторих пчела, које на пашу излијећу, а код врло јаких кошница многа пчела мора да се забавља унутрашњим пословима и да сувише троши меда на исхраћивање легла. Од таких умјерених матица треба запаћати матице за вјештачке ројеве, да би се дошло до племенитије расе.

3.

Кад је бујна паша, онда пчеле с таким журбом и

неуморним радом раде непрестано, да матица нема гдје да залеже јаја. Све ћелице буду пуне меда. У оваком случају метати Ханеманову решетку било би сасвијем погрјешно, јер кад бисмо метали ханеманову решетку за вријеме бујне паше, добили бисмо колико мање меда, него да нијесмо је метали.

Кад је пак паша сасвијем слаба и онда не треба у кошницу метати Ханеманове решетке, јер онда матица престане носити јаја, будући да пчеле немају чим прихрањивати легло. У овом случају нема у кошници ни капи меда, зато матица инстинктивно не смије ни да леже, јер се и она слабије храни. И у овом случају не смије пчелар метати Ханеманове решетке у кошницу. Ханеманова решетка у првом и у овом другом случају само је сметња пчелама.

А кад је паша у средњу руку, кад пчелар види, да пчеле раде, да вриједно излијећу и улијећу, да има у кошници много легла по свему саћу залеженога, али ништа меда, онда треба у кошницу метнути Ханеманову решетку, да стане матици на пут, да не леже толико, јер сав мед, што саберу, оде на прихрањивање уљеба, а за зиму и пчелару не ће остати ништа. Како се метне ханеманова решетка, биће одмах мање легла, а у меду и нешто меда, који ће пчелар оставити својим пчелама за зиму, а можда ће преостати што и пчелару. Дакле кад је паша у средњу руку, онда пчелар мора метати ханеманове решетке у своје кошнице, јер иначе добиће јака друштва, а ништа меда, а по томе, не ће друштва моћи ни презимети. а о добити каквој за пчелара не може се ни говорити.

4.

Како пчелару презиме пчеле и како уђу у пролеће, до тога ће стајати каква ће добит бити на меду. Ако пчеле добро презиме и уђу снажне у пролеће, зецијело ће поред добре паше и донијети лијепу корист својем пчелару. Да пчеле добро презиме, потребно је, да је друштво јако с младом матицом и доста меда, али добра меда. Добар је мед багремовац, липо-

вап и бијели босиљковац. Рђав је мед медљика, на којој пчеле поумиру, јер се брзо кристализира, па га пчеле не могу да употријебе, јер немају воде чим би га отопили. Ако су пак пчелару пчеле у јесен нанијеле саму медљику, онда треба неколико оквира свакој кошници са шећеном да метне. Шећер је особито добар као и бејели босиљак, на којем пчеле особито добро презиме. И кад њиме у јесен прихрањује будући је без мириса не ће изазвати туђице на крађу. У пролеће пак не смије прихрањивати својих кошница шећером, јер није довољан за прихрањивање легла. У зиму пак нема легла, нема дакле ни бојазни за легло, а искуство нам каже, да је за пчеле особито добар, на којем пчеле ванредно добро презиме као и на бијелом босиљковцу.

5.

Нема краја, гдје би престано паша за пашом долазила, гдје би дакле пчеле имале преко цијела љета и јесени бујне паше. Ми знамо да код нас између паше и паше долазе паузе, гдје пчеле немају ни мало паше. Тако између врбе и воћа наступа пауза гдје нема ништа паше, па онда између багрене и липе, па између липе и бијела босиљка. Те паузе треба испунити спекулативним прихрањивањем, да не престане матица лећи јаја и да друштво не удари натраг, јер, кад друштво ослаби, не ће моћи пашу, која долази, као што треба употријебити. Најбоље је и најпрактичније је прихрањивање без бојазни од туђице, ако по један оквир с поклопљеним саћем подрља дрљачом по том сату увече. Тијем ће се матица изазвати на ношење јаја, те ће друштво остати јако до паше, коју ће моћи употријебити као што туеба.

6.

Кад хваташ матицу у кошници, па си је нашао, онда је хватај прстима за крила или за прси, а за стражњи труп не хватај је нипошто, да јој не би јајњаке или што друго повриједио.

Матицу ћеш, кад је тражиш у кошници, најприје наћи у матичњаку, а то је мјесто у кошници, гдје је

легло. Ако је у матичњаку не нађеш, онда мораш прегледати оквир по оквир. Ако је матица матора, па је нијеси нашао ни на једном оквиру, онда је на патосу.

7.

Кад се матица излеже, онда најраније последије три дана излети на спаривање. Ако је мршава паша, онда и запала матице не долази тако брзо, јер је пчеле слабије хране. Ако пчелар зна да му се матица због мршаве паше није још оплодила, он ће онда прихранити то друштво, које ће тада матицу боље хранити и изазвати је да ће је запала спосати и изазвати је на спаривање. То је добро да пчелар зна, да му друштво што прије дође у нормално стање, јер до тога стоји напредак даљи цијелога друштва.

8.

Вредноћа је пчелиња позната. Пчела непрестано ради дању ноћу без одмора. Рано како почне свитати, само ако има паше, она излијеће из своје кошнице на пашу, па до мркла мрака ради сабирајући медљани сок. Гдје којој није доста и кад се почне сутон хватати, да излети из кошнице на пашу, па је на паши ухвати мрак и мора да преноћи под листом какве биљке, па је тек ујутру зором видиш, гдје се са паше враћа у своју кошницу. За њену вредноћу може се казати, да је апсолутна. Њена вредноћа, њен сложан рад не може остати без утјецаја на пчелара, зато немамо доста ријечи, да пчеларство сваком препоручимо.

Јован Живановић.



Разговори о пчеларству са почетником.

Пише *Б. Коларовић.*

Пит. 71. — Рекосте, да морам наћи матицу када вештач. ројим на лет, а то је баш за мене као почетника тешак посао. Не знам шта ми је теже, наћи је међу силним хиљадама пчела или ухватити је, Страх

ме је турити прсте међу пчеле, а страх ме је када је већ ухватим да је не угњечим. Ако је јако стиснем, бојим се да јој не нашкодим, а када је овлаш држим она се мигосљи, па ми више пута падне међу пчеле и побегне. Научите ме како се тражи и хвата матица?

Одг. — Да приликом хватања матице олакшамо себи посао, морамо знати где је матица, где се највише и редовно налази. Уз то морамо гледати, да што мање узнемиримо пчеле. Јер, чим се пчеле узнемире, узмува се и матица, па тумара и тамо, где нигда не иде када кошница стоји у миру. Матица се редовно налази у плодишту и то на празноме саћу. На саћу са медом и на поклопљеном леглу она нема посла, за то ћемо је тамо ретко наћи. Када дакле тражимо матицу, најпажљивије треба прегледати у плодишту празно саће и саће са јајима.

Када се друштво јако узбуну, па пчеле и матица устумарају по кошници, тада је заиста тешко наћи матицу. Зато, када хоћемо да тражимо матицу, треба се што мање служити димом, а радићемо овако: стаћемо иза американке, подићи ћемо мало заклопац. Ако сме пчелар радити без дима, тим боље. За тим ћемо вадили оквир по оквир из кошнице, па пошто смо их прегледали, метнућемо их на ногаре или на земљу. Пчелару који има американке ретко ће требати ногаре, али када тражи матице, добро ће му доћи. Чим извадимо један оквир, треба добро прегледати и ону страну суседнога сата у кошници, која нам је окренута. За тим ћемо пажљиво прегледати сат који нам је у руди и то с обе стране. Казао сам, да се матица редовно задржва у плодишту. Али, ако има у мидишту трутовскога саћа, или ма кад овде онде раштрканих празних трутовских ћелица, тада треба и то саће добро прегледати, јер матица ако у време ројидбе нема у плодишту трутовских ћелица, хоће да обигра целу кошницу тражећи, где ће залећи трута. Тако ћемо прегледати сат по сат, док не дођемо до плодишта. У плодишту ћемо особито пажљиво разгледати празно саће и саће са свежим усправљеним

јајима на дну ћелица, јер ту ћемо најпре наћи матицу. Када матицу један пут уочимо, не треба је више испуштати из вида.

Матица је дакле ту, али сада настаје за почетника друга мука — треба је ухватити. Као што сте казали, мучно је почетнику ухватити матицу. Страх га је од пчела, боји се и да не угњечи матице, а ја бих рекао, да се почетник боји и од матице, када стане подавијати трбух, као да хоће да пусти жаоку. Матица има жаоку, али треба знати да она не ће да убоде. Мени није још нигда матица убола или као што наш народ каже: ујела, мада их сваке године преко стотине прометнем кроз руке. Истина, можемо читати, где по који пчелар пише, како га је матица убола, али то се ретко врло ретко догађа. А ко зна није ли и њих убола која пчела, које се око матице врзу.

Но да пређемо на хватање матице, коју смо већ уочили. Од пчела се не треба бојати, јер око матице увек има нешто празна места да је можемо ухватити. А да је не озледимо, не треба је хватати ни за трбух, ни за крила, него за нагрудник. Када смо је ухватили, метнућемо је у кавешчић, или ако кошницу вештачки ројимо, на оквир с леглом и пчелама, који смо већ метнули у празну американку. Ако вештачки ројимо, па нађемо матицу на сату са отвореним леглом, што обично и бива, тада је не морамо ни дирнути прстима, него ћемо је заједно са тим сатом пренети у празну американку.

Када тражимо матицу, прво треба прегледати сат одоле, јер и у саћу с леглом горе је обично мед, а доле је легло и празне ћелице. Друго, када отворимо кошницу, матица ваљда од светлости која у кошницу удари — спусти се доле на саће. — Када тражимо матицу, треба пазити да је како не изгубимо. Стара матица лако хоће да спадне са сата на земљу, а жустре младе матице хоће и да одлете.

За оне који се боје да хватају матице прстима, има кавешчић за хватање матица. Са тим кавешчићем

поклопи се матица, па када се матица попне горе у кавешчић, враташца се затворе, па има пчелар матицу у кавешчићу мада је није ни прстима ни дирнуо.

Пит. 72. — Све сам разумео, али ипак у врло јаким кошницама каткада не могу никако да нађем матицу. Ко ће је наћи кад се и саће и оквири и поклопац и цела кошница црни од пчела! Више пута пропустим до подне тражећи матицу, па не могу да на дан изројим више него једну или две кошнице. Како бих себи олакшао посао?

Одг. — Да пчелару иде вештачко ројење брже од руке, до подне нека прави вештачке ројеве, а после подне нека траши матице у овим кошницама које мисли сутрадан ројити. Матице које нађе позатвараће у кавешчиће и разуме се до сутра оставиће сваку у својој кошници. Када пчелар има похватане матице, направиће у часу вештачки рој на лет.

Да лакше нађемо и ухватимо матицу можемо радити овако: у кошницу коју хоћемо да сутра вешт. изројимо, метнућемо пред вече у плодиште, сасвим празан пчелињи или још боље трутовски сат. Сутрадан ћемо наћи матицу на томе сату где носи јаја.

Када хоћемо да вешт. изројимо врло јаку кошницу у којој не можемо да нађемо матицу, можемо себи олакшати посао и овако: из те кошнице коју хоћемо да ројимо, извадићемо један или два оквира са отвореним леглом и метнућемо их у празну американку наспрам лета, а лево и десно од њих оквири се почецима или вешт. саћем. Затим ћемо маторку однети подале на друго место, као што радимо када ројимо на лет, а на њено место метнућемо ону празну американку са леглом, мада у њој нема матице. Старије пчеле ће се све вратити на своје старо место где ће наћи своје легло, а у маторци ће се друштво проредити, јер ће остати у њој саме младе пчеле, па ћемо лако моћи наћи матицу. Сада ћемо матицу ухватити и дати роју, а маторка будући има јаја и млада легла а можда већ и матичњаке, стећи ће брзо матицу. Ра-

зуме се да ћемо је морати очистити од матичњака, да нам се не би опет рејила, и радићемо све што је речено у Пит. 70.

Пит. 73. — Како се додаје матица, и зашто више пута пчеле не ће додану матицу да приме, него је убију?

Одг. — Већ у нашим разговрима од прошле године (Пит. 33.) рекао сам вам укретко, како се додаје матица и на шта ваља пазити када додајемо матицу, а сада можемо мало више о томе говорити.

Данас имамо више начина, како се може додати пчелама матица, но сви ти начини могу да нас изневере, ако не пазимо у каквом је стању друштво и како су пчеле расположене. Сасвим је свеједно, додали ми матицу у најпростијем кавешчићу од трске, који смо сами направили или у најлепшем куповном кавашчићу. И у једном и у другом случају, може матица бити примљена или убијена, према томе у каквом се стању налази друштво у кошници. Зато приликом додавања матица треба имати на уму ово:

1.) Матица ће бити примљена, ако пчеле осећају да су безматак и да не могу саме себи извести матицу.

2.) Пчелар мора водити рачуна о томе, да свако друштво и свака матица свој индивидуални мирис, а осим тога, оплођена матица има мирис, који нема матица, која није још оплођена. Зато мора пчелар гледати, да матица, коју додаје, добије мирис старе матице. Друштво, које је имало оплођену матицу, тешко ће примити неоплођену. А друштво, које имало неоплођену матицу, примиће сваку додану матицу, оплођену или неоплођену.

3.) Осим тога, примање или непримање матице, може да стоји и до папе, температуре, времена када матицу додајемо, а можда и до других нама непознатих утецаја.

Да нам матица буде примљена, морамо све матичњаке посећи, а да будемо још сигурнији, треба све оквире са јајима и незаклопљеним леглом повадити.

Да бисмо дали матици коју додајемо, мирис старе матице, радићемо овако: стару матицу, коју хоћемо да изменимо, затворићемо за један дан у кавешчић. Су-традан пред вече ћемо стару матицу убити, а у исти кавешчић затворићемо младу матицу, коју хоћемо да додамо, и кавешчић ћемо метнути на исто место у кошници, где је и био док је у њему била стара ма-тица. Додана матица добиће од кавешчића мирис старе матице, па када је кроз 24. сах. пустимо, биће од пчела радо примљена.

Ако хоћемо да друштво које је имало оплођену матицу, додамо неоплођену, треба је затворити у веш-тачки матичњак. Тако се пчеле заварају и лакше приме додану матицу. — Вештачки матичњак је чахурица направљена од вештач. саћа или обичног растањеног воска. Вештач. матичњак прави се овако: око оловке или сличног дрвцета обавије се парче вешт. саћа или растањенога воска, па се са једне стране задније. О-ловка или дрвце се извуче из чахурице, а на зад-нивом крају направе се 2—3 мале рупице. То нам је вешт-матичњак, Сада узмемо матицу, коју хоћемо да додамо, и главом напред туримо управо пустимо је у матичњак, па матичњак иза ње стињимо и при-лепимо на један оквир у плодишту оне кошнице ко-јој матица треба.

У пит. 33. било је говора, како се додаје матица у кавешчићу. Напоменути ми још ваља, да се матица додаје и пушта пред вече. Било матица или матичњак, додаје се у плодиште а не у мидиште. Ако се пчеле држе грчевито за кавешчић, у којем је матица, као да су прилепљене за њега, покушавају да уђу унутра и савијају труп да пусте жаоку, тада матицу још не треба пуштати из кавешчића, јер ће је пчеле напасти и убити. Ако пчеле мирно по кавезу миле и матицу хране, можемо лагано врата на кавешчићу отворити и пустити да матица изиде.

Прави безматак, а то је кошница у којој нема ни јаја ни отворена легла, прима радо ма какву ма-

тицу, била оплођена или неоплођена. Само ако су се у кошници већ пајавиле назовиматице (радилице које носе јаја) не сме се матица додавати, јер тако се друштво осећа као да има праву матицу, па ће зацело додану матицу убити. Шта ће радити пчелар са кошницом, у којој су назовиматице, било је гсвора у пит. 36. и 37.

Када смо врата на кавешчићу отворили да матица изиде, не требамо бити сувише љубопитљиви, па одмах отворити кошницу да се уверимо, шта је с матицом, јер тада баш могу лако пчеле да се укључају око матице и да је убију.

Пит. 74. — Могу ли се плетаре вештачки ројити?

Одг. — И плетаре се могу вештачки ројити и то искуцкавањем. Јака кошница, која има која је пуна пчела и легла, а не ће сама да се роји, може се искуцкавањем вештачки изројити. Плетаре, које се саме роје, није нужно вешт. ројити. Јер, вешт. ројење оснива се на искуцкавању, а искуцкавање нити је лак, нити угодан посао особито за почетника. Лакше је и брже природан рој стрести, него га искуцкавањем направити. Ко не ће да има посла са вешт. ројењем плетара, нека пчелари са кошницама са покретним сањем, које је лако вештачки ројити; а ко држи плетаре, нека их пушта, да се природно роје.

Могоа бих вам опширно описати, како се пчеле искуцкавају. Али, будући знам, да ћете се тешко на-канити, да плетаре вештачки ројите, то не ћу за сада о томе говорити. Ако баш желите да знате како се то радм, наћи ћете у „Пчеларској библијотеци свез. VII. стр. 89. и у „Српс. пчелару“ год. VIII. стр. 53.

Пит. 75. — Шта да радим са slabим ројевима?

Одг. — Слабе ројеве треба исти дан када су се пустили или вратити њиховим маторкама, или спојити по два па и три уједно. Особито ројеви са неплођеним матицама, не вреде ништа, ако су слаби. Јер док се млада матица оплоди и почне лећи, и онако слабо друштво ослаби, да готово не буде од њега ништа.

Ако смо у један дан добили више слабих ројева, па не ћемо да их враћамо маторкама, ми ћемо их исти дан пред вече или стрести ззједно — спојити, или ћемо с њима појачати старије ројеве, који су већ повели саће. Рој који додајемо, можемо или подасути под кошницу, коју хоћемо да појачамо, или га можемо стрести на пчеле и саће. И један и други посао ради се пред вече. Ако хоћемо да рој подаспемо, ми ћемо добивени рој, истога дана када смо га добили, увече, стрести у траву, коју смо пре тога добро полили водом, а можемо га стрести и на мокру земљу, па ћемо га поклопити оном кошницом, којој хоћемо да га додамо, Мокре пчеле ће се преко ноћи полагаано попети горе у кошницу и бити примљене, а сувишну матицу ће самз пчеле убити.

Ко хоће може радити и овако: рој који хоће да дода другој кошници, која већ рецимо има саће, јако ће попрскати добро замедљаном водом, па ће га са кошницом проваљати, да се све пчеле поквасе. Затим ће окренути кошницу, коју хоће да појача, па ће у њу узједанпут стрести рој. Домаћице ће се поплашити и збунити када на једанпут рој падне у кошницу, па га не ће напасти, него ће лажући наредљане пчеле с њима се спријатељити и спојити.

Пит. 76. — Ако ми се која кошница изроји када нисам на пчелињаку, могу ли познати из које се кошнице рој пустио?

Одг. — Ко пушта да му се кошнице природно роје, мора — као што је већ речено — бити у време ројидбе од 8 сах. изјутра до 4—5 сах после подне непрестано на пчелињаку. Иначе не ће знати која му се је кошница ројила, која се испрвенчила, која је дала другенца и т. д. а то значи, пчеларити без рачуна — вапсарски. Ако пчелар не може у време ројидбе бити на пчелињаку, мора оставити заменика, који ће ако ништа друго барем знати казати из које је кошнице који рој. У време када се пуштају ројеви, пчелињак не сме бити сам. Но ако се ипак деси, да се који рој изненада исуче и док пчелар стигне већ висе на

дрвету, тада се пчелар мора побринути да сазна која се кошница изројила.



Пабирци.*

Да се Диклова теорија докаже или обори предлаже њеки њемачки пчелар ово: узми празан сат трутовски, у којем је матица више пута легла, па га метни уз пошљедни сат са леглом у кошницу, која се хоће да роји. Тај сат метни ујутру, а послије подне затећи ћеш матицу, гдје на њему матица носи јаја у ћелице. Како опазиш, да је матица снџела јаје у коју ћелицу, а ти дрвцетом потури једну страну од ћелице ка другој страни тако, да не могу пчеле ући у ћелицу и утјецати на јаје својом пљувачком. Тако треба дочекати, док матица не залезе у двије три ћелице и исто учинити као и с првом. Онда ће пчелар пренијети та три, четири јајета у матичњаке од празнога незадеженога сата и метнуће га у ројче без матице и без иједнога јајета осим она три, четирн додана у матичњаке и меда и рђе. Ако је ипозеза Диклова истинита, онда ће пчеле из оних доданих јаја трутовских у матичњацима излећи матице, у противном случају Диклова ипозеза не вриједи ни луле духана,

— Честити игуман Јазачки пречасни господин Сава Орловић уписао се за члана утемељача Српске Пчеларске Задруге.

— Може ли се један крај препунити кошницама, па да нема доста паше за све пчеле, мада је паша у том крају добра. Ово се питање исправља по њемачким и американским новинама и доказује се, да се један крај може препунити пчелама и по томе да не може бити онда довољно паше за све пчеле. Каже се, да на једном парчету ливаде, на којем десет крава имају довољно паше, не може бити довољно паше за двадесет крава. То је истина, али се не каже прави узрок зашто прекомјеран број пчела не може имати довољно паше у једном одређеном крају. Зна се, да се нектар појављује у гдјекојем крају на гдјекојим биљкама од рана јутра до десет сахати, а од десет сахати до четири послџе подне опет се напуне чашџе нектаром. Дакле нектара у одређено вријеме мора бити увијек, ако је добра година и морало би га бити за ма колики број кошница, али томе стоји на путу ово: Кад пчела дође на цвијет, да сабира цвџетни прашак и нектар, онда се уједно и тај цвијет оплоди преко пчеле. А кад се цвијет оплоди, онда се почне сушити и доносити плод. Дакле сваки цвијет, који се оплоди преко пчела, престаје живџети и по томе нестаје и нектара све више

* Под знаком — сабира пабирке уредник „Српскога Пчелара“, а под знаком Δ Ђорђе Коларовић.

и више, што више бивају цвјетови оплођени. Ако дакле има у једном крају сувише пчела, онда ће се цвјетови брзо оплодити и по томе нестати нектара, што би иначе дуже трајао нектар, да је мањи број пчела био. Из тога се види, да се један крај може прецунити пчелама, да не могу имати доста хране, што би иначе било доста хране, да је мањи број пчела.

△ У 17. бр. „Србобрана“ читали смо, да је на дан св. Саве одржало срп. академ. књиж. друштво „Србадија“ у Грацу, свечану седницу у славу проф. Јована Живановића. У истом чланку осим осталог и пише ово: „После поздравног говора председника „Србадије“ г. Мил. Петровића и пошто је отпевана св. савска химна, прочитао је г. Гл. Тадић свој свечани говор о раду и заслугама проф. Јована Живановића. Како се то красно слаже, надовезати на прославу првог српског просветног радника св. Саве, заслуге и рад једног нашег сиједог трудбеника на пољу српске филологије и пчеларства! *Збор је био усхићен и прожет дубоком љубављу и поштовањем према том човеку, који је својим корисним и многостраним радом помакао напримед тачку културне висине српског народа*“. — Живео! и слава нека је професору Јовану Живановићу, а част и хвала нашој личној „Србадији“, која је показала, да уме и хоће да цени своје вредне и заслужне људе. (Молимо поштов. уредништво, да овај пабирак и против своје воље пусти у лист!*)

△ У Бечком Новом Месту (Wienerneustadt) држаће се ове године 53. скупштина немачких, австријских и угарских пчелара. Том приликом биће у истом месту и пчеларска изложба, која ће трајати од 8. до 13. августа о. год.

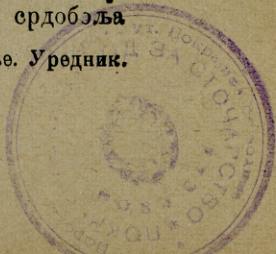
△ Из којих секотина на трбуху излучују пчеле восак? Свима нам је познато из пчезарских књига, да пчеле излучују восак између претенова из секотина на дољњој страни стражњег трупа. Из којих секотина излази восак? не говоре све пчеларске књиге подједнако. Често ни најбољи „пчелари“ нису у томе поуздани. Неки пишу само да восак излази из секотина на трбуху, други кажу да восак излази из 4 средње секотине, а неки кажу да восак излази из 4 крајње секотине. Др. Репен каже да је то последње коректно и да ти имају право.

△ Колико се са Кубе извезе меда? По Root у извози се са Кубе годишње 5,000.000 фунти изи 175 вагона меда. Главна је паша врста звончића (Campanilla, Glockenblume.)

△ Мед од памука. Читамо да и биљка од које се добива памук уме бити неке године јако медовита. Тај мед није најбољи за јело. Чудновато је, да тај мед растера судове, у које је сасут, зато са тим медом не смеју бурад бити јако напуњена.

△ Од чега постаје срдобоља? — Ј. Марцинков из Галиције доказивао је на пчеларској скупштини у Леобну да срдобоља

*Ево! учинисмо вам по вашој жељи, а против своје воље. Уредник.



не долази, ни од медљаке, ни од расхладе ни од меда од црногорице, ни од жеђи, него од малих гљивица, које се виде када се 600 пута повећају, а којих има на цвећу, дрвету па и на поклопљеном меду.

△ **Авг. Кампрат** доказује да је срдобоља кужна болест, јер ако се пренесе сат, који је искаљан мрљама од срдобоље, у здраву кошницу, да ће и здрава кошница добити срдобољу. — Ми то не верујемо.

△ **Лек против мрави.** — Места где се мрави купе треба посути нафталином. — Кажу га је добро скухати попарак (теј) од титрица (камилна) добро га осладити, па у мале судиће разлити и разредити где мрави досађују. Кажу да ће се сви мрави у њему подавити.

△ **Мрави непријатељи пчелињи.** — Познато нам је свима да се мрави радо баве око меда, па да ради тога улазе у кошнице. Али мрави у неким земљама знају бити права напаст за пчеле. Читамо да у Америци знају тако навалити на кошницу, да пчеле морају да побегну.

△ **Мало шале за пчеларе.** — Она: чула сам да се ревматизам у плећима може излечити пчелиним жаокама. *Он*: као услужан сусед пчелар, отрча, донесе неколико пчела и тури јој за врат. Пчеле разуме се показаше одмах шта знају. *Она*: зајаука из свег гласа, замахну и приши услужноме пчелару једну врућу, говорећи: несрећо, немам ја ревматизам, него мој муж



ОГЛАС



Господа пчелари који желе на изложбу у Руму послати меда, нека се ради флаша обрате за илустрован ценовник од

***Stölzles Söhne Aktiengesellschaft
in Budapest.***

где могу по вољи добити лепих флашица за мед.

УПРАВА СРП. ПЧЕЛ. ЗАДРУГЕ.

Власник и издавалац Српска Пчеларска задруга у Руми.

Штампа Српске Манастирске Штампарије. 1. VII. 1908.