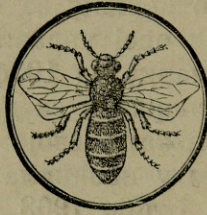


У Ср. Карловцима, 1. августа године 1908.

# СРПСКИ ПЧЕЛАР



ИЛУСТРОВАН ОРГАН „СРПСКЕ ПЧЕЛАРСКЕ ЗАДРУГЕ“

Издази месечно једанпут.

УРЕДНИК

Јован Живановић

Бр. 8.

Чланови оснивачи „Српске пчеларске задруге у Руми“ плаћају једанпут за увек 50 круна, а редовни чланови I. реда 6 круна годишње; добивају једни и други лист бесплатно, а чланарину нека шаљу: „Управи српске пчеларске задруге у Руми“. Који нису чланови задруге а желе имати лист плаћају 6 Круна претплате.

Година  
XII.

## ПЧЕЛАРСКА ИЗЛОЖБА У РУМИ.

(место дана 10. (23.) августа, одгођена за 6. септембар по новом календару о. г.)

Славним пчеларским друштвима и г. г. пчеларима јавља се овим, да је пчеларска изложба, која је заказана од 10. (22.) до 15. (28.) августа о. г. на молбу многих пчелара одгођена 2 недеље дана, па ће бити отворена 6. септембра, а затворена 11. септембра по новом календару.

Овим је пружено времена и оним г. г. пчеларима, који се спремили и пријавили нису, да то још могу учинити.

Олакшица на железници добивена је у толико, да ће се за изложке платити пут до Руме а натраг ће се послати бесплатно. — За живе пчеле попуштено је 50 % и при шиљању овамо. —

Сваки нека сада већ потражи упутства на станици, на којој ће ствари предати.

Ко жели имати олакшицу за себе као посетилац, нека се најкашње јави овој управи до 18. (31.) августа и у писму пошаље марку од 10 филира.

Док се постигне споразум са дрштвима, која желе за време изложбе држати своје скупштине у Руми, штампаће се програм у новинама.

У Руми 1. (14.) јулија 1908.

Управа „Српске пчеларске задруге“.

Конгрес српских и хрватских пчелара држаће се ове године 7. септембра (по рим.) у Руми и предаваће ови:

1. *Јован Живановић из Карловаца*: Како стојимо данас са партеногенезом у пчела?

2. *Иван Маширевић из Карловаца*: Што значи рацијонално пчеларити?

3. *Крсто Мршуља из Београда*: О спекулативном прихрањивању пчела погледом на врсте кошница.

4. *Милан Маршиновић из Бос. Крупе*: Узроци, који сметају напретку и развиту пчеларства, те како би се дали уклонити?

5. *Марко Шаула из Руме*: О запаћању матица.

6. *Еуген Каменар из Вуковара*: Психолошки појави код пчела.

7. *Фрањо Стигелмајер из Вуковара*: Што нас за пчеларство одушевљава?



## Пчеларски календар.

Август.

У доброј години старачац је сада у најбољем цвету, центрифугалке тада живо раде, а матице шире легло и подмлађују друштва. Када дођемо на пчелињак, чисто не верујемо, да ће за коју недељу, место тога живота и рада, настати мртвило.

Зато пчелар мора већ сада настојати, да му све кошнице буду сиремљене за зиму. У половини августа предузеће пчелар главно прегледање својега пчелињака. Све редом кошнице мора прегледати, да се увери: 1. Има ли свака кошница оплођену матицу. 2.) Да ли су друштва довољно јака. 3.) Има ли кошница задоста меда. 4.) Да ли је сама кошница добра, да није испуцана, да не буде у њој промахе и 5.) Да ли је саће изграђено, јер на неизграђеном саћу би пчеле рђаво зимовале.

Све то треба да је уређено до краја месеца августа. Са појачавањем, спајањем и додавањем матица, може се причекати и касније, али са прихрањивањем не треба оклевати. Ако пчеле немају задоста меда и нема више изгледа, да ће га накупити, треба одмах пчеле прихрањивати. Што се пчелама раније дода мед, тим боље, јер ће га пчеле боље разместити и за времена заклопити.

Ко нема меда, прихраниће своје пчеле шећером скуханим у води, јер пчеле када немају да хране легло, живе добро о шећеру као и о меду.

Када пчелар прихрањује своје пчеле, може или сам наливати мед у саће, или у судовима давати, да га пчеле саме у саће однесу. Ако пчелар сам налива мед у саће, преко дада ће мед наливати, а у вече ће наливено саће раздавати кошницама. И шећер се може одмах разливати у саће. Не треба се бојати да ће тако остати шећер не сварен, само ако смо га за времена пчелама додали. Ма дали мед, ма шећер у саћу, пчеле га не ће оставити онако и у ономе саћу, у којем смо га додали, него ће га пренети у друго саће и разместити како оне знају и како је за њих згодно и добро. Тим пренашањем шећер се свари, а а затим га пчеле заклопе.

У којим крајевима има у августу добре паше, ту су обично и друштва добра, јер до год пчеле раде и матица леже. Где паша сувише рано престаје, а пчелар не ће или не може своје кошнице да пренаша на бољу пашу, треба пчеле спекулативно прихрањивати, да матица ноћне живље носити јаја, те да тиме дође кошница до младих пчела.

Ко пред јесен спаја своје кошнице може их спојити одмах приликом прихрањивања или сасвим под јесен. Ако мора пчелар да прихрањује, нека их одмах и споји, а ако му кошнице имају задоста меда, па их не мора прихрањивати, нека остави спајање за јесен.

Ко рано спаја кошнице, нека спаја две и две суседне кошнице, а спојену кошницу нека метне на средину између једног и другог места, где су стајале кошнице, које је спојио.

Ако је паша слаба, треба сувишне оквире поводити, да пчеле мед боље сабију, а у јесен може се празно саће опет повратити у своје кошнице.

Вечерњи лептир курјак (мртвачка глава) однесе много меда из кошница и ужасно узнемирује ноћу пчеле. Нивоља је тим већа, што за једну ноћ уме по неколико тих арамија да се увуче у кошницу. Да се томе стане на пут, треба лета на свима кошницама за толико снизити, да се лептир не може увлачити.

Б. Коларовић.



## Разговори о пчеларству са почетником.

Пише Б. Коларовић.

Мене је ретко кад који рој преварио, а ако ме је и преварио, брашно ми је увек помогло, да уђем у траг, одакле се је рој прокрао. Истога дана када се рој пустио, пред вече кад почне лет малаксавати, заграбим из роја једну кутицу или чашу пчела, поснем их брашном па их бацам горе у ваздух. Набељене пчеле мало збуњене, које што је већ вече, а ваљда и зато, што су им и очи мало од брашна замазане, у почетку се мало окрећу у ваздуху, неке нападају и на земљу, а када се разаберу полете у своју маторку. У коју кошницу највише улеће набељених пчела, значи да је рој из те кошнице. Ретко се дешава, да која набељена пчела залута у туђу кошницу. То је најлакши начин да дознамо из које је кошнице рој. Но има још и других начина, који нам могу показати из које се кошнице рој пустио, Ако је пред којом кошницом лежала многа пчела, па те пчеле nestало, а уз то се и друштво у кошници проредило, знак је да се та кошница изројила, а ако нађемо у тој кошници затворен или прогризен матичњак, можемо бити још сигурнији, да је рој из те кошнице.

Још боље се може пчелар уверити одакле је рој, ако га обезматичи. Обезматичене пчеле, најбоље ће показати одакле су изишле. Чим рој осети да нема матицу, узбунитиће се и вратиће се откуда је и дошао.

Ако хоћемо да рој обезматичимо, радићемо овако: пошто се стресени рој сасвим у плетари смирио, истрешћемо га на равну чисту земљу, па ћемо мало даље од њега метнути исту празну кошницу. Чим се

пчеле упуते у кошницу, измицаћемо је све даље, да буде поворка пчела што дужа и ређа, јер ћемо тако лакше смотрити и ухватити матицу. Ако нам матица не треба, ми ћемо је убити, а ако је требамо, затвораћемо је у кавезчић. Пчеле ће и без матице ући у плетару, али чим осете да им нема матице, узбуниће се и вратиће се у своју маторку. Тако се могу и суседи пчелари уверити, када нису начисто, чији је рој.

*Пит.* 77. — Може ли се познати има ли рој оплођену или неоплођену матицу, или да ли је рој првенац или другенац?

*Одг.* — Често ће пчелару добро доћи да зна, да ли је рој који га је изненадио првенац или другенац. Да се пчелар о томе увери, нека роју одмах дода један пчелињи сат ма био он у плетари или американци. Ако ујутру нађе сат залежен, знак је да рој има оплођену матицу, дакле да је првенац, а ако јаја не нађе, знак је да има младу још неоплођену матицу, дакле да је другенац.

Да ли је матица оплођена или неоплођена, можемо се уверити и овако: под плетару у коју смо рој стресли, подметнућемо црну крпу, ласку или хартију. Ако је матица оплођена, наћи ћемо кроз који сахат на њима бела, ситна дугуљаста јаја, што их је матица просула зато, што у кошници још нема саћа, где би могла носити јаја, јер у време ројидбе, матица је тако пуна јаја, да их не може у себи задржати ни неколико сахата. Ако је матица неоплођена, не ћемо наћи под кошницом ни једнога јединог јајета.

*Пит.* 78. Зашто рој хоће да остави своју кошницу?

*Одг.* — Разни су узроци ради којих хоће рој да остави кошницу, у коју смо га стресли, па се опет ухвати за грану или побегне, знак је да му није по вољи кошница, било што има какав неугодан задах, или што су почеци метиљави и т. сл.

Ако рој одмах остави кошницу, па се врати у своју маторку, знак је да му се матица приликом ројења изгубила. Ако рој са младом матицом поведе већ саће, па кроз дан два остави кошницу, знак је да му је ма-

тица, када је излетела на спаривање пропала. У оба ова случаја помоћи ћемо се и задржаћемо рој у кошници, ако имамо, па му на брзо додамо матицу. Има пчелара који говоре, да су задржали рој, који је хтео утећи, тиме што су причврстили у кошницу мртву матицу.

Нисам се уверио, али кажу, да рој хоће да остави кошницу, ако смо га стресли на саће пуно меда или на заклопљено легло. Али сам се уверио, за рој хоће да оде, ако га стресемо на метљаво саће.

Пчеле хоће и од жеђи или кад немају ваздуха, по зими да се исучу из кошнице, и да се као ројче ухвати споља на кошницу или за храну. Но највише хоће рој да остави и кошницу и своје саће, ако завлада глад у кошници. Тада ројеви као бегунци остављају своје кошнице, тражећи себи помоћи на другом месту. Ко у нужди своје ројеве прихрањује, не ће га изневерити. Осим тога, читао сам, да хоће пчеле да оставе кошницу, када у кошници отме мах пчелиња куга, срдобља, метиљ или мрави.

Осим ових, можда има још и других узрока, зашто хоће ројеви да беже из кошница. Но као што смо видели, у већини случајева, може пчелар томе стати на пут. У права пчелара ретко ће ројеви бегати из кошница.

*Пит.* 79. — Каква има пчелар посла око ројева?

*Одг.* — Као што све треба неге, требају и ројеви.

Пчелар мора како природне тако и вештачке ројеве надгледати, ако хоће да му напредују и да има користи од њих. На ројеве са младим матицама мора особито пазити за првих дана. Јер, као што сам рекао млада матица може приликом излета на спаривање да пропадне. Пчеле се у том случају узнемире све већма изилазе и миле по кошници, па је напоследку и оставе, ако им пчелар брзо не дода какву залишну матицу.

Када пчелар у роју са младом матицом нађе залежених јаја и правилно пчелиње легло, знак је да се матица срећно оплодила. По леглу се познаје матица. Ако је легло правилно, знак је да је матица добра. Но матица може бити трутовњача, чистац (јалова), луда итд. Како се познаје каква је матица, било је говора у *пит.* 35.

Пчелар мора пазити и да пчеле граде правилно у оквирима. Да пчеле не би градиле осим оквира на заклопцу, мора даска бити примакнута нуз последњи оквир. Мора се још пазити, да сваки сат стоји у својем оквиру, а то ће бити, ако нам кошнице леже лепо водоравно. Ако су кошнице нагнуте, разуме се, да не ће саће стајати усправно у својем оквиру. Када то пчелар опази, мора погрешку за времена поправити, кошницу лепо наместити, а сваки сат отерати у његов оквир.

Треба још пазити, да пчеле граде на доданим почецима пчелиње саће. Ројеви са маторим матицама, дакле првенци, радо кроз неколико дана почну водити трутовско саће. Ројеви са младим матицама обично граде пчелиње саће. Ако опазимо да ројеви хоће да граде трутовско саће, треба им одмах наместо почетка дати оквире са вештачким саћем.

Ројеви уопће хоће да граде трутовско саће ако у градњи застану, а то бива када паша пресече па ново крене. Зато чим пчелар опази, да паша попушта, треба одмах ројеве добро прихрањивати, да градња саћа што брже напредује. Ројеве треба прихрањивати и зато, што легло у време слабе паше престане се ширити, друштва ослабе, а у великој нужди и беже из кошнице.

Када ројеви све додане им почетке и вештачко саће изграде, па покрију већ и последњи сат до даске, додаваћемо им по један вештачки сат до последњег оквира с леглом, не дакле на крају кошнице.

Ако подржи добра паша, могу рани ројеви за кратко време да изграде све оквире и да их напуне меда. Ако вештачко саће, није било сувише танко, може пчелар већ исте године да истреса мед из ројева. Године 1906. истресао сам из својих ројева три пута мед до јесени. Дакако, то се може радити само ако је кошница пуна меда а у изгледу је још добра паша.

Раним ројевима додају се почеци и вештачко саће, а позним ројевима, само вештачко па и готово пчелиње саће, да се што пре и што боље за зиму спреме.

*Пит.* 80. — Има ли пчелар посла и са изројеним маторкама?

*Одг.* — Пчелар мора пазити на изројену маторку:

1.) Да се више не роји, а не ће се ројити ако посече све матичњаке осим једног. У плетарама се задржава даља ројидба, ако првенац метнемо на место маторке, а маторку даље на друго празно место.

2.) Треба гледати, да маторка дође што пре до оплођене матице. Јер, мада је пчелар оставио кошници један матичњак, може опет да остане кошница без матице. Јер, матица може у матичњаку да угине. Може да буде саката у крилима, па да не може излетети на спаривање, а така матица остаје за увек трутовњача. Осим тога, као што вам је већ познато, матица може да пропадне и приликом излета на спаривање.

3.) Мора се пазити, да ли је млада матица добра, да ли леже правилно.

4.) Мора се пазити, да маторка не ослаби сувише друштвом, док млада матица не почне лећи. Да то не буде, треба маторку појачавати зрелим леглом.

5.) Мора пазити, да маторка не буде задуго безматка, јер у старим безматима, лако хоће да се појаве назовиматице. Зато, ако се у маторци из остављеног матичњака не излеже матица, или на спаривању пропадане, треба јој додати залишну матицу, матичњак или сат са јајима. Ако дамо сат са јајима, па пчеле изведу више матичњака, морамо све матичњаке посећи осим једног. Уверио сам се да није рђаво, оставити и по два матичњака, један зрео а један зелен, јер тако је пчелар осигуран, ако би у једном матичњаку матица угинула. Када се једна матица излеже, други се матичњак одмах откине, а више пута га и саме пчеле разоре.

Ако је маторка пуна меда, истресаћемо из ње мед, а ако видимо да хоће у кошници да завлада глад, морамо је као и ројеве прихрањивати.

*Пит.* 81. Нисам рад више да преко зиме останем без које залишне матице. Како ћу доћи до залишних матица?

*Одг.* — За тај посао имају пчелари мале кошнице, у које стане тек неколико оквира. Могао бих вам говорити, како се на разне начине може доћи до залишних



матица. Но о томе ће бити говора на другом месту, а за сада ћу вам само рећи, како најлакше и најјефтиније можете имати залишних матица. Ко има поред ђерзонака по нешто и плетара, може увек имати залишних матица, мада нема за њих малих кошница. Најбоље су оне матице, које јака друштва отхране када су на врхунцу својега живота и у најбољој снази, и то је у време ројидбе. Да дођемо до залишних матица, ми ћемо другеце поделити на два, а ако су јаки и на три роја, па ћемо сваки за себе стрести у једну мању плетару. Да се сва ројчад боље смире, повезаћемо их и однећемо их за дан два у подрум. Тако ћемо на лак и јефтин начин доћи до залишних матица. Када нам треба залишна матица, ми ћемо лако друштво искуцкати и наћи матицу, јер је у таким ројевима саће кратко. Када је мало хладније време те саће чвршће, можемо матицу и пчеле истрескати из кошнице. А то се ради овако: кошница са залишном матицом узме се са њена места, а на њено место метне се празна кошница. Сада се ухвати кошница са залишном матицом за батак и лупка се о земљу испред празне кошнице. Тим лупкањем испадну све пчеле па и матица на земљу и оду на своје старо место а у празну кошницу. Пчелар када спази на земљи матицу, ухвати је, затвори је у кавешчић и дода где хоће. Оваким истрескивањем можемо брже доћи до пчела и матице него искуцкавањем. Са сувим и тешким кошницама особито, које немају прилика, не сме се тако радити.

Ја увек волим залишне матице у плетарама, него у малим сандучадма, јер у плетарама и слаба друштва боље презиме него у сандуцима. Осим тога, из сувише малих сандучади, хоће да рој побегне, а из плетаре никада, само ако пчелар нази да не завлада глад у кошници. Таку ројчад можемо и преко зиме остављати у плетарама, ма их пред пролеће морали мало и прихранити. Тако можемо имати увек залишних матица за случај ако би нам преко зиме у којој амерканци матица умрла.

*Пити.* 82. Какве ми справе требају за истресање

меда и какви су судови најбољи за прихваћање и чување меда?

*Одг.* — Осим справа које вам увек требају када радите око кошница, као длета, четке, мехова или гљиве, пчеларсте капе или вела, има још справа без којих не може пчелар бити, када хоће да истреса мед. Прва и најнужнија справа је центрифугална справа или истресаљка. Даље суд или лонац, у који ће мед из истресаљке цурити. Да добијемо одмах чист мед, треба нам барем два сита, широки као и тај лонац, кроз који ће мед у лонац тећи. Два сита треба зато, да увек имамо једно у резерви, када нам се једно од труња загуши. Осим тога треба нам са две стране оштар пчеларски нож, којим ћемо заклопљене ћелице с медом отклапати. Добро је имати и суд, над којим ћемо заклопљено саће отклапати. Тај суд треба да је из два дела: горњег и доњег. Доњи део може бити ма какви лимени суд, лонац или канта, у који ће се цедити мед из скинутих поклопаца. Горњи део, који има дно од жица, треба да је тако широк да улази у доњи део. Но да не би сасвим упао у доњи суд, треба да има на њему обруч или уши, које ће га држати да не упадне у доњи суд. Попреко на том горњем суду треба да је учвршћена дрвена поширока прегача на којој ће стајати оквир који отклапамо и о коју ћемо чистити умазани нож. Да нам оквир са те пречаге не склизне, укуцаћемо у њу један или два ексерчића, који ће држати сат да не клизи са прегаче. У тај горњи суд са дном од решетке падаће поклопци од саћа с медом, а одатле ће се чист мед цедити у доњи суд. — Ко нема много кошница, може саће с медом отклапати и на обичном лиму из кухиње. Поред тога треба имати повећи лим, где ћемо отклопљено саће ређати, док не дође на ред да га истресамо. Још нам треба, суд са чистом водом, где ћемо руке и ножеве прати, који убрус, и једно или два савдучета, у којима ћемо носити пуне оквире и враћати истресене.



## ИЗВЕШТАЈ

управнога одбора Српске Пчеларске Задруге  
за годину 1907.

Број чланова задруге није на жалост још толики, да може само приходом од чланарине све потребе покрити. Рад и напредак њен много још стоји до припомоћи Високе кр. земаљске владе у Загребу и Високославнога срп. пра вослав. саборскога одбора у Карловцима.

Примивши потписана управа вођење послова „Српске Пчеларске Задруге“ за ову годину први јој је посао био, да се побрине за досадању припомоћ Високе кр. зем. владе и саборскога одбора.

Са предусретљивости, којом је Висока влада и Високославни саборски одбор излазио на сусрет нашој задрузи пређашњих година, изашло се и ове године, те је влада из земаљских средстава поделила припомоћ од 500 круна, а саборски одбор 400 круна.

Тиме је омогућено управи да настави рад у свима правцима у којима су започеле пређашње управе. А да се и Висока влада и саборски одбор могу уверити о стању и раду задруге поднет им је извештај и укусно увезан „Српски Пчелар“ од ове године из кога се може видети рад задруге путем листа на пољу пчеларства.

Да би задруга својом снагом радити могла на свом развитуку и на ширењу и развитуку пчеларства на настајала је управа, да задруга бројно ојача. Са успехом би могла бити задовољна, када не би било старих неуредних платиша, које је морала брисати те тако остаје број чланова на истом.

Данас броји задруга свега 269 чланова. Од тих су 39 утемељачи, који су једном за увек уплатили 50 круна, 219 чланова редовних, који плаћају 6 круна годишње, 4 су примљена са 4 чланарине, 5-торици се шаље лист бесплатно као дописним члановима, а 52 броја шаље се у замену за друге листове, библијотекама и корпорацијама.

У погледу уплате чланарине постигнут је добар успех, јер је уплаћено 1135·80 к, а остало неуплаћено само 218·50 К. Више сигуран је изглед, да ће се почетком идуће године уплатити и овај дуг, јер је још чланова, који чланарину уплаћују по измаку године. Ово се не да оправдати, јер је противно штатуту, а није добро ни по управу, јер јој само више посла задаје.

Слаб успех је постигнут са дужном чланарином од 1905. и 1906. године, те ће се напослетку морати дужници суду предати.

Према рђавој години повољан је приход од пчелињака. Меда је добивено 233 ко. и од тога је продано 42:60 ко. за 42:60 круна, а 91 ко. остављено је за идућу годину за изложбу и ако би требало за храну пчелама. Из зиме је је изишло 13 Живановићевих кошница, једна Воркапићева и 8 плетара, а 4 су плетаре угинуле. Из ових 13 Живановићевих направљено је још 8 вештачких ројева. Плетаре се нису ројиле због слабе године, јер каше не беше од половине маја до касно у јесен. Узимљено је за 1908 годину 21 Живановићева 1 Воркапићева и 8 плетара.

Према закључку скупштине сваком члану се један оглас штампа бесплатно, те од огласа је био само један плаћен и то барона Ротшица.

Лист од пређашњих година понуђен је за 2 круне па се ипак само 17:70 круна добило. Од 12 красних кајсија наједном се сасушило 8, те је са 4 комада продан плод за 10:12 круна.

Свеукупан приход износи 3147.34 круне, те су покривени не само сви прорачуном одређени издаци него је преостало готовине у благајни 571.08 круна сувишка.

Из разлога што је скупштина 20. септ. (3. окт.) о. г. коначно закључила да се 1908. године приреди у Руми изложба и пошто је боље у јесен садити всјке и украсне грмове, дала је ова управа у јесен ове године према нацрту вртара Ф. Јане простор пред задругиним домом засадити украсним дрвећем и грмљем а све воћке пренети иза дома.

Због тога као и због оправке балкона на дому што се није предвидило потрошено је на пчелињак, дом и врт 545:03 круне место 382 круне као што је прорачуном одређено.

Административни трошкови износе 97:35 К, те је и ту прекорачен прорачун са 47:30 круна због припрема за изложбу. При погребу многозаслужнога председника за друге Јована Шевића потрошено је 46:72 круне, те управа моли за ово као и за напред речене прекорачене издатке.

Лист је штампан у 1000 примерака у српској манастирској штампарији уз досадању цену месечно 32 круне, и управа је уверења да сваки члан са једром садржином његовом може потпуно задовољан бити.

На молбу управе држао је предавања у овој години пречасни господин Ђорђе Коларовић у Моровићу, Шашинцима и Вел. Радинцима, Милан Кољевић равна. учитељ у Грабовцима и Јарку, Александар Костић у Малим Радинцима и редовно сат недељно у основној школи у Руми, професор Јован Живановић у Руми на скупштини и Марко Шаула за време главних радова на задругном пчелињаку, а у

Вогњу ради узимљена кошница. Предавачи су држали предавања бесплатно а само им је накнађен ефективни трошак у колико га је који имао, те им се и овом приликом изриче благодарност на услузи, коју су овим указали према задрузи.

Госп. Јован Живановић покљонио је за библиотеку: »Češki Pčelar« »Die Deutsche Bienenzucht«, »Schweizerische Bienenzeitung«, »Neue Bienenzeitung«, »Moravska Včela« свих пет листова од године 1904., 1905 и 1906. За тим »Bienenwirtschaftliches Zentralblatt за годину 1905. и 1906., »Allgemeine Bienenzeitung« од 1906, и »Die Europäische Bienenzeitung, од 1906., а пагох Марко Шаула пчелара од Аврама Максимовића.

Да ли је у коме крају било пчелиње куге јављено нам није. У неким крајевима у равноме Срему поред Саве паша је била врло добра на старачцу, кога је било у изобиљу у ретком житу, те је већ пре косидбе жита нацеђено доста меда.

У овој години изгубила је задруга свога добротвора блаженопокојнога патријарха Георгија, вреднога свога председника Дра Јована Шевића, врло вреднога повереника задруге Милоша Краљева бележника бешчанског и Нику Теодоровића редовнога члана од оснутка задруге. Свима овим члановима указана је на дан смрти дужна почаст, а на погреб блаженопокојнога патријарха изаслано је изасланство.

Промен благајнице у овој години и рачун имутка стоји овако:

### РАЧУН

примања и издавања српске пчеларске задруге у години 1907.

	А. ПРИМАЊЕ		В. РАСХОД:			
	К	п.	К	п.	К	п.
Пренос готовине од 1908. . . . .			711	10	Лист, штампа за 1906. и 1907. год. марке, порто . . .	891 34
Чланарине од 1905. год. . . . .	47	—			Плате и награде . . .	988 10
Чланарине од 1906. год. . . . .	231	—			Пчелињак, дом и башта . . . . .	545 03
Чланарине од 1907. год. . . . .	1135	80			Административни трошкови . . . . .	97 35
Чланарине од 1908. год. . . . .	36	—	1449	80	Трошак на скупштину и погребу председника . . . . .	46 72
Припомоћ . . . . .			900	—	Порто за примљени новац . . . . .	7 72
Меда продано 46·60 килограма по 1 К.			42	60		
Воштине продано 70 дека . . . . .				70		
За лист од пређашњих година . . . . .				17	70	
Од баште . . . . .				10	12	
Од огласа . . . . .				10		
Камате . . . . .				5	32	
			<b>3147</b>	<b>34</b>		<b>2576 26</b>
			Остаје концем 1907. године			<b>571 08</b>

## РАЧУН

имутка српске пчеларске задруге 31. децембра 1907. године.

А. ИМОВИНА 31 децембра 1907. год.

	К	п.	К	п.
Готовина у благајни . . . . .			571	08
Пчелињак: а.) дом . . . . .	3600	—		
б) врт са насадама . . . . .	1770	—		
в.) пчелињак са оградом и прибором . . . . .	816	—		
г.) књижица . . . . .	200	—	6386	
Потраживање чланарине од 1905. године . . . . .			108	
"        "        "        1906. " . . . . .			261	
"        "        "        1907. " . . . . .			218	50
Меда 91 кил. а 90 фил. . . . .			81	90
Б.) ДУГ 31. децембра 1907. . . . .			—	—
Чист имутак 31. децембра 1907. године			7626	48

У Руми, 31. децембра 1907.

Тајник и благајник

Марко Шаула с. р.

Са односним књигама и исправама испоредили и ишли да су ови рачуни у свему тачни и исправни.

У Руми, 5. јануара 1908.

РЕВИЗОРИ:

Александар Костић с. р.

Душан Поповић с. р.

Јован Милојевић с. р.

Потписана је урадила колико јој је год у снази стајало, те моли славну скупштину, да јој рад и рачун одобрити и разрешнице јој дати изволи.

Из седнице управнога одбора „Српске Пчеларске Задруге“ држане у Руми 8./21. јунија 1908.

Тајник:

Марко Шаула с. р.

Председник:

Богдан Новаковић с. р.



**Dr. МИЛОВАН СПАСИЋ.**

Основалац српскога пољопривреднога друштва, први и многогодишњи председник његов и за пољску привреду многозаслужни радник преминуо је. Слава му!

Пабирци.\*

— **Предеједник српскога привреднога друштва Привредника** Исидор Добровић из Дарувара прилаже сваке године том друштву 2.000 круна, а сад је још поклонио 20.000 круна а уплаћиваће и даље по 2.000 круна годишње. Нека га Бог поживи!

— **Нове српске земљорадничке задруге основане су и од суда потврђене у Темеш-Моноштру (Тамишка жупанија) и у Старчеву (Торонталска жупанија).**

— **Вуковарско пчеларско друштво у Вуковару сваке године изашље по двојицу у оближња мјеста да предају о пчеларству. Тако су и ове године држали 10 га предавача из пчеларства у мају и јунију г. учитељи Фрањо Штигелмајер, Дане Узелац и управитељ реалке у Вуковару г. Евген Каменар на опће задовољство.**

— **У Америци има пчелара, који се баве само запаћањем матица. Тако неки пчелар преко 25 година тргује матицама и у јулију мјесецу прода преко хиљаду матица, за које добије преко осам стотина долара.**

— **Сунцокрет. Неки њемачки пчелар пише да је сунцокрет добра биљка за пчеле, а ја сам двије три године сијао силесију сунцокрета по винограду, па ријетко се могла видјети по која пчела на цвијету сунцокрета, мада се сијале медене капљице на њему. Ја сам искусио, да пчеле не воле медени сок у сунцокрету. Али тај пчелар препоручује како је добро употребљавати сунцокрет за кад. Он осуши стабло од сунцокрета, па извади срце из њега и тијем кади пчеле. Препоручује то као врло практичан материјал за кађење и нешкодљив за пчеле.**

— **Кад пчела пусти жаоку својем пчелару, онда пчелар треба, да је убије, јер она не може дуго живјети, него ће се само мучити и у мукама умријети. Ако се у своју кошницу поврати, пчела ће је избацити напоље из кошнице, јер не трпе богаље и болесне, неподобне за рад. А више пута бива, да кад се таква пчела поврати у своју кошницу, пчеле се тако узрујају, да пчелару није могуће радити око такве кошнице, ако је случајно почео какву операцију баш са таквом кошницом. Све нас гони, да сваку пчелу, која пусти жаоку, одмах убијемо. А особито треба да нас на то нагони, да таку пчелу ослободимо страшних мука, од којих је мсже само ослободити смрт.**

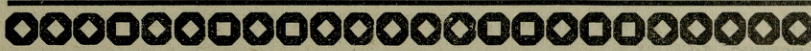
△ **У Белгији су још г. 1790. лечили пчелињу кугу тако, што су све пчеле из болесне кошнице стресли у сасвим чисту празну кошницу, а стару су кошницу заједно са саћем спалили.**

\* ) Под анаком — сабира пабирке уредник „Српскога пчелара“, а под знаком △ Борђе Коларовић.

△ У нас ретко ко мари за мед од хељде, а у Енглеској се јако тражи и плаћа 1 кгр. 2.5 франка. Исто тако и у Америци многи радије купују загасити мед од хељде, него разне беле медове

△ Како се у Швајцарској цени мед као храна и послатица види се и по томе, што је прошлога лета у једноме хотелу (Rigilulm) потрошено меда за 2.400 франака. У Montreux-у плаћа се 1 кгр, меда 6 франака.

△ Зашто матице лете високо и далеко од своје кошнице када се спарују? Један пчелар тумачи то овако: матица приликом спаривања лети зато високо и далеко, да би сеспарила са најјачим трутом. Јер, када матица излети из кошнице, полети за њом читав рој трутова, дакако свакојаких: и делија и жгеба. Жгебе брзо сустану на остану на по пута, а најјачи бољи од бољег лете све даље за матицом, док најпосле од свију најбољи и најдурашнији, не падне у смртоносни матичин загрљај. Како је у природи све мудро удошено!



## О Г Л А С



Господа пчелари који желе на изложбу у Руму послати меда, нека се ради флаша обрате за илустрован ценовник од *Stölzles Söhne Aktiengesellschaft in Budapest.*

где могу по вољи добити лепих флашица за мед.

УПРАВА СРП. ПЧЕЛ. ЗАДРУТЕ.



Власник и издавалац Српска Пчеларска задруга у Руми.

Штампа Српске Манастирске Штампарije. 63. VII. 1908.