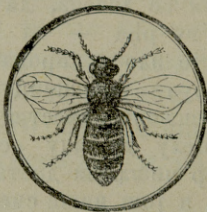


У Ср. Карловцима, 1. октобра године 1908.

СРПСКИ ПЧЕЛАР



ИЛУСТРОВАН ОРГАН „СРПСКЕ ПЧЕЛАРСКЕ ЗАДРУГЕ“

Издази месечно једанпут.

УРЕДНИК

Јован Живановић.

Бр. 10.

Чланови оснивачи „Српске пчеларске задруге у Руми“ плаћају једанпут за увек 50 круна, а редовни чланови I. реда 6 круна годишње; добивају једни и други лист бесплатно, а чланарину нека шаљу: „Управи српске пчеларске задруге у Руми“. Који нису чланови задруге а желе имати лист плаћају 6 Круна претплате.

Година
XII.

Пчеларски календар.

Октобар.

Многа биљка је већ заспала зимњим сном, а и оне које се још држе, не дижу више онако поносито главе као у прошлим месецима, па је ли чудо што и у животу пчелињем отима све више маха мртвило? Пчела још лети за лепих дана, али некако тромо. Још зуји, али чисто дремовно — уморно. Нема више оног стреловитог лета, ни оне чаровне зуке. Пчели је сада главни посао да удеси кућицу за зиму, зато пчелар не треба више да је узнемирује и да јој квари посао отварањем кошнице.

Лепи сунчани дани у октобру добро су дошли пчелама, јер ће младе касно излежене пчеле још добити прилику да излете и да се ишчисте. Свака млада пчела пуна је екскрементата, па не уграби ли прилику да излети, мора да се ишчисти у кошници. То је узрок, зашто више пута налазимо у пролеће мрких мрља по саћу и оквирима, ма да кошница није болесна од срдобоље.

На пчелињаку нема пчелар посла, осим ако хоће да се нагледа још својих вредних радилица, док их није зима од њега раставила и сабила у кошницу. И миш осећа да његова танка бундица није за зиму, па зато се брине за згодно склониште. Благо ономе који се дочепа, да се угнезди у кошници. Ту су пчеле, ту сабе, ту рђа — за њега права посланица. Мишу нигде боље, али је зло и пропаст за кошницу. Да се овај опасни гост не увуче у кошницу, треба зараније лета снизити, или на њих чешљеве наместити. Мени се боље свиди лето снизити, па уз целу дужину оставити отворено, него намештаће чешљева, јер чешљеви доста сметају пчелама када за зимњих дана излећу, и још више сметају, кад пчеле извлаче своје мртве напоље. Снижено лето дашчицом или парчетом лима, не да ни лептиру курјаку ни мишу у кошницу, а пчелама ни мало не смета када излећу.

Сада је време, да пчелар све своје справе очисти да му не рђају и да их посклања да му се не погубе, јер „ред држи свет“ па и пчелињак.

Б. Коларовић.



Пчелињак Милана Коњевића.

Слика у овом броју „Срскога Пчелара“ показује пчелињак г. Милана Коњевића управитеља-учитеља у Јарку на Сави. Код свих народа учитељи су пионири радијанолнога пчеларства. Они стоје у непосредном додиру са народом, па где је учитељ пчелар, ту се и народ бави пчеларством. Господин Милан Коњевић почео је пчеларити пре 15 година и за то време подигао је велики красан пчелињак и украсио башту и авлију разновреним воћем, што је све утецало и на Јарчане, те их је данас велик број, који се баве пчеларством. Како је велика његова љубав за пчеларство, показао је и тим, што као члан управе Српске пчеларске задруге за 8 година њена опстанка никада ни из једне седнице није изостао. Желимо му здравља, да може са истом вољом и даље радити и пчелом се користити.

М. Шаула.

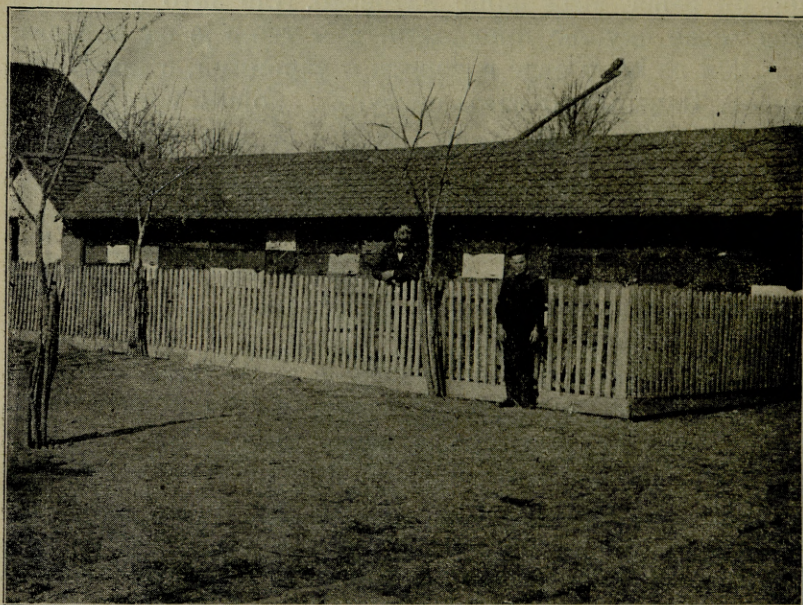


Како се чува мед.

Мед је сврха, за којом иде пчелар својим пчеларењем. У крајевима, где је бујна паша, развијенија је и воља за ичеларењем. Најидеалнији је посао у пчеларењу ројење, — најбујнији живот у пчелињаку,

али није мање угодан посао ни прегледање пуних канти меда после паше.

Врло се често догађа пчеларима у крајевима с бујном пашом, да им пчеле напуне медом канте, али од тог свега меда имају мало користи, а каткад и никакве. Колико су ме пута питали пчелари, зашто им се квари мед, нарочито багреновац! За две три недеље добије им мед кисеокус и разреди се, разводни



Пчелињак Милана Коњевића.

се, а после тога и ускисне. Тако исто и репичин мед, кад се већ кристалисао, после неке недеље пушта на површину неку воду на киселог куса, а то је знак, да се мед квари.

Важна је ствар пчелару да зна, како ће сачувати мед. Чист, добро урађен и прочишћен мед мора се одржати годинама, особито кад је већ кристалисао.

Мед се боље очува у мањим судовима, него у већим. Ко има мањи пчелињак тај може свој мед ра-

злити у флаше од 1—3 литре, па се врло лепо очува. Затим треба имати још и то на уму, да се боље очува онај мед, који је био дуже у кошници. Ако хоћеш мед за брзу потрошњу, можеш га vadити из кошница чим приметиш, да га има у њима. Ако хоћеш да га оставиш за дуже време, боље је са истресалком причекати који дан, да већ у кошници исхлapi из меда сувишна вода. Онда је мед гушћи и бољег квалитета, а дуже се и држи. Истина ту је пчелар у некој штети. Јер би ређег меда више натресао. Али зато се гушћи мед може скупље продавати, а и тежи је од реткога.

Ми не ћемо овде говорити о узроцима, с којих мед кисне. Навешћемо само поступак, којег треба да се пчелар држи, ако хоће, да му се мед одржи увек честит.

Пре свега све посуђе, у које долази мед, мора бити сасвим чисто. Истресалка, и ако је после последњег рада опрана, мора се опет честито опрати и обрисати, или оставити да се осуши.

Из истресалке иде мед прљав, пун труња, отпадака од воска, гдекоја пчела и т. д. Зато се мора процедити на сито. За тај посао имају нарочита сита, т. зв. сита за филтрирање меда, али се може употребити и обично чисто сито, но нипошто не кухинско, на које се сеје брашно, јер се то никад не може опрати честито, а брашно лако изазива у меду врење. За мед се мора имати посебно сито, које се ни за што друго не употребљава, само за мед. Најбоље је спремити једно ређе сито, па прво пропустити мед кроз њега, а затим на чешће сито. Ако та два сита заједно углавиш, горе ређе, па под њим за једно 10 cm чешће, онда си сам направио сито за филтрирање меда.

Тако процеђен мед остави, да се сам ишчисти. Ако га пак требаш за брзу продају, мораш га очистити вештачки. И природан начин и вештачки оснивају се на истом принципу. Делићи воска и труње, што је још у меду, лакше је од меда, па тежи горе. За неколико дана нахвата се на површини меда кад дебља кад тања тела. Та је пена пуна труња; она

се мора честито скинути, јер од ње хоће мед да се поквари. Кад си га данас опенио, сутра ћеш наћи опет тању пену. И њу мораш скинути. И докле год мед пушта пену, мораш је увек скидати с њега. Кад се мед престане пенити, онда је сасвим чист као суза. Скинуту пену разреди мало с водом, па је подај пчелама, а мед тек тада можеш разлити у флаше, канте и у друго посуђе, у ком ће трајно остати. Такав ће ти се мед држати годинама. Ако је мед течан, онда пре продаје скини папир с њега или поклопац, па уклони танку као кожицу, која се на мед нахватала, јер мед је деликатеса, па га мораш као таквог и дати из своје руке.

Природно чишћење иде брже, ако је топлије време и место, где стоји мед. Зато се лети мед брже ишчисти него у касну јесен. Ако дакле хоћеш, да ти се мед брже ишчисти, метни га на топло место, поред штедњака, или баш и на сам штедњак горе на издану пећ. Тада ћеш га моћи двапут на дан опенити. За два три дана ће бити сасвим чист.

И вештачко чишћење меда оснива се на том принципу. да се у топлоти мед брже чисти. За тај посао има апарат (Filterapparat), који можеш сам лако дати начинити. То је лимена канта са двоструким зидом. У унутрашност се успе мед, а између зидова кључала вода. За једну ноћ се мед у том апарату тако прочисти, да буде кристално чист. те га одмах можеш разливати у флаше. Пену од горе скинеш кашиком, а мед пустиш да откапљује на славину, која иде кроз оба зида до меда, а утврђена је при горњем дну канте. Кад се површина меда спустила већ скоро до славине, заврни славину, а оно два три прста меда, што је остало у апарату, помешај с другим медом, који ћеш тек у апарат сипати, да се чисти, јер и на дну меда хоће да се нађе каткад песка и т. д. Зидови од апарата су горе спојени, да се вода не хлади брзо. Апарат не треба да буде сувише велик; нека иде у њега до 15 кг. меда, а боље је да је виши, а ужи, него плитак и широк, јер онако вода боље загреје, средину меда, па се боље и чисти.

Ако си мед разлио у флаше, затвори их добро бешиком или пергаментним папиром, па га чувај на суху хладовиту месту. Теже је с кантама. Ко има већи пчелињак, тај не може разлити сав мед у флаше, већ га мора чувати у бурадма, кантама и другом већем посуђу. А ту је највећи непријатељ мрав. Ако мрав осети мед, а лако га осети, онда се не може човек бранити. Буре се може лепо затворити, али је тешко чист мед одржати у бурету, јер се мора знати, какво ће се дрво узети за такво буре. Такво буре је с одтвореним дном, па се заклопи поклопцем. Затворено на врањ буре згодно је само за транспорт меда, али за држање меда не, јер се не може мед надгледати, а уз то има таквих медова, који брзо кристалишу, н. пр. репичњак, горушичњак и т. д. Најчешће држимо мед у лименим кантама. Саставци (рубови) канте треба да су летовани споља.

Кад успеш чист мед у такву канту, узми чист комад праног платва, накваси га, исцеди што јаче можеш и пусти да се само упола осуши, да остане још нешто влажан. То платно простри горе по канти (или бурету), па онда утврди поклопац, да мрав не може унутра, поспи подоста пепела око канте свуда унаоколо, или ако је канта на каквом постољу, онда и око постоља, јер се мрав не може кретати по пепелу.

Па при свој опрезности налазио сам ипак у меду мрави, те сам морао каткад и по двапут у недељи пропуштати мед кроз сито. Зато је најсигурнији начин чувати мед од мрави у лименој тенсији (плеху), у који се успе мало воде. Направи се велика тенсија од покоситреног (циненог) лима од 3—4 квадратна метра површине, да стане у њу 6—8 великих канти. Рубови те тенсије нека су високи једно десетак центиметара. У тенсију се улије са два три прста воде, у воду метни неколико цигаља (или боље равног камена керамица и т. д.), да им је горња половица изван воде; на те цигље метни даску, па онда на њу канте с медом, да дно од канти не додирује воду. Тако мрав не може доћи до меда.

Чисти мед мораш с времена на време прегледати, па ако ипак приметиш, да хоће да се поквари, да се сумњиво узмутио или добио пену, опени га опет; ако кроз неколико дана ниси с њим још задовољан, подај га натраг пчелама, да га прераде.

Код свих послова око меда мораш особито пазити на чистоћу, јер највише квари мед нечистоћа.

Александар Живановић.



Разговори о пчеларству са почетником.

Пише *Б. Коларовић.*

Ко има мало меда, најбоље је да га чува у добро затвореним стакленим судовима. Али ко има много меда, тај не може сав мед разлити у стаклад, него мора тражити јаче и јефтиније судове за тај посао. Мед се обично држи у дрвеним или лименим судовима. Но будући је дрво теже држати у реду, лако се расуши, мед хоће да добије у њему неугодан задах, а готово су бурад и чаброви скупљи него лимени судови, то већином пчелари чувају мед у судовима од белог лима. Лимене судове је најлакше опрати, и мед се у њима добро држи.

Пит. 83 — Како се ваде оквири с медом из кошница, и како се мед истреса?

Одг. — Када пчелар види, да су му кошнице пуне меда и да су пчеле већ почеле мед заклапати, може се спремити да мед истреса. Ако је мед у ћелицама густ, ако не лети из ћелица када стресамо са сата пчелу, не треба да се бојимо. да је мед зелен и да ће нам се покварити. Када је топло и сухо време, можемо мед раније истресати, а када је време хладно и кишовито треба мало дуже са истресањем причекати. Када наумимо да истресамо мед радићемо овако :

Из кошнице ћемо vadити оквире, који су најпунији. Ако је легло јако раширено, ал у саћу где је легло има доста и меда можемо и то саће vadити и истре-

сати, само ако је легло заклопљено. Незаклопљено легло не сме се метати у истресаљку. Мада је како добра паша, не сме се сав мед истрести. Мера нека је за пчелара: „пола ми, пола ти“. Приликом сваког истресања дакле половина меда пчелару, а половина нека остане пчелама. Ако потраје добра паша, тада ће пчелар старији мед истресати, а новији увек остављати пчелама. Што се већма приближује јесен и паша примиче крају, мора пчелар све мање меда вадити а све више остављати пчелама. Зло је ако пчелар сувише меда извади а паша наједанпут пресече, као што је било прошле године (1907). Но још веће је зло, ако се пчелар уз то пожури, па бржебоље истресени мед прода.

Да себи олакшамо посао и да мање добијемо жаока, радићемо овако: прво ћемо повадити све оквире које хоћемо да истресамо, па ћемо их заједно са пчелама поређати на ногаре. Када смо све повадили, који су за истрасање, саставићемо оне оквире који остају у кошници, па ћемо тада стрести и спајати пчеле са онога саћа, који ћемо истресати. За тим ћемо очишћено саће поређати у сандуче за тај посао, и однети у собу где ће се радити. Када се тако ради, мање се буне и раздражују пчеле, него када се одмах са свакога сата стреса пчела.

Да не бисмо морали кошницу двапута отварати, можемо на место извађенога саћа, додати одмах празно, и тако цео дан пуно саће вадити, а истресено одмах враћати. И пуне а особито истресене оквире, који су убрљани од меда, треба носити у сандучадма покривеним мокрим убрूसима, да не би изазвали туђице. Што је паша слабија и јесен ближе, све ће више бити туђица. Тада треба лета на кошницама стеснити, а истресено саће не враћати одмах, него тек пред вече, када се смири лет.

На мојем пчелињаку цео дан се пуно саће вади и истреса мед. Но ко нема много кошница или довољно полагача, може до подне оквире вадити а од подне мед истресати, па пред вече празно саће вра-

ћати, јер истресање иде брже него вађење саћа из кошница. То би било што се тиче вађења саћа из кошница.

Мед се истреса овако: саће са још непоклопљеним медом меће се одмах у истресаљку, а ако је мед поклопљен, морамо га отклопити. Оквири се међу у истресаљку стрмоглав т. ј. она страна што је у кошници горе, дође у истресаљку доле. Истресаљка се се окреће у почетку лагано, па све брже. Исто тако постепено се и зауставља. Када бисмо нагло почели окретати и нагло зауставили, изломило би се саће, а и истресаљка могла би се покварити.

Старо саће је лако истресати, јер је јако, па се у истресаљци не крха, али са младим саћем, морамо бити много пажљивији. Ако је младо саће пуно меда, треба га неколико пута преокретати у истресаљци. Више пута морамо ону страну сата, која је окренута кади, окренути осовини, и обратно. Младо природно саће, не треба нипошто прве године истресати, а вештачко саће, поред мало пажње, можемо одмах прве године истресати. Што је саће пуније и врућина јача, тим се боље мора пазити, када се мед истрес.

У соби или стаји где се мед истреса, треба да је највећа чистоћа. Истресаљка, судови, сита, ножеви, столови, где стоји саће, убриси, наше руке, све мора бити чисто. Пуни оквири, док не дођу на ред да се истресају, морају стајати на чистом столу или барем на даскама, а не на голој земљи, где би се могла на њих нахватати земља, мрве, песак, слама и друге ствари, па унети у истресаљку и у мед.

Када смо са истресањем готови, истресаљку треба што боље опрати, добро осушити и покрити или повезати, па склонити на њено место. Ако ћемо сутрадан опет истресати мед, не ћемо је прати, али када смо са истресањем готови, морамо је опрати. Чистоћа је први увет, да нам се мед добро одржи и да не ускисне.



И з в е ш т а ј

о VII. конгресу хрватс. и српских пчелара, који је држан у Винковцима (4.) 17. септ. 1908.

Према својим правилима састао се и ове године наш пчеларски конгрес да посвршује своје послове, а нарочито да предавањима шири знање о пчели и пчеларству у нашој домовини.

Будући је закључено било да се овогодишњи конгрес одржи у Руми, али се тамо није могао састати са познатог нам узрока, побојали смо се да ће одзив бити слаб, што је изненада друго место за држање конгреса одређено. Зато смо са малом зебњом пошли у Винковце. Али у толико је задовољство наше сада веће, што можемо пошт. читаоце овога листа извести, да је овај конгрес походило много више пчелара, него што смо очекивали.

Велика дворана у хотелу где је конгрес сазван, била је пуна пчелара из свију крајева леше наше домовине. Највећма су били заступљени Срем и Славонија, а од сталеза најбоље је као и увек био заступљен учитељски сталез. Весели нас, што је на овом конгресу било више наших сељака, него на свима осталим конгресима осим првога.

Расположење међу пчеларима било је врло добро, но било би и боље, да се није осећала знатна празнина, која је настала тиме, што на конгрес не могоше доћи тројица од највиђенијих конгресних чланова, који су се јавили са предавањима и то: г. проф. Јован Живановић, председник овогодишњег конгреса г. М. Шаула, г. прота И. Маширевић. Да би се програм до некле попунио, који је био окрвн, у место споменуте госпде, држали су предавања г. Ђ. пл. Илић и писац овога извештаја.

Конгрес је у заказано време отпочео свој рад под председништвом својега потпредседника г. Ђ. пл. Илића.

Рад конгреса текао је овако:

I. Председник поздравља конгрес красним говором пуним бираних мисли и речи желећи конгресу срећан рад. За тим моли тајника да прикаже заступнике разних друштава.

II. Тајник приказује заступнике, које конгрес поздравља бурним: живели!

Заступали су поједина друштва ова п. н. господа:

1.) Земаље. центр. пчеларско друштво за краљ. Чешку, г. Војтех Новотни.

2.) Славоне. господаре. друштво у Осеку г. Ђ. пл. Илић.

3.) Уредништво „Српске пчеле“ у Београду г. К. Мршуља.

4.) Пчеларе. подружницу у Бос. Крупи, г. М. Мартиновић.

5.) Пчеларе. подружницу у Бос. Броду г. Хафис Мехмед Хоџић.

6.) Срп. пчеларе. задругу у Руми, г. Милан Коњовић.

7.) Пчеларс. друштво у Вуковару Е. Каменар и Ф. Стигелмајер.

8.) Пчеларс. пододбор хрв. слав. госп. друштва у Загребу г. Д. Подгајски.

III. Долазе на конгрес г. г. кот. предетојник К. Пишкорић и градски начелник Албрехт, праћени конгресн. депутацијом. Пошто их је председник приказао, г. начелник поздравља конгрес и жели му успешан рад. — После њега поздрављају конгрес г. г. В. Новотни и Крета Мршуља. — Живели!

IV. Тајник чита записник прошлогодишњег конгреса, који се узима на знање и потписује.

V. Тајник чита извештај о раду конгресн. одбора у год. 1908. — Узима се на повољно знање.

VI. Благајник чита свој извештај, из којег се смо разумели, да конгрес има ове као и прошле године 62 члана. Примање је износило 1147 К 49 п., а издавање 787 К 59 п. Према томе готових има 360 К 49 п. — Прима се и одобрава се.

VII. Предлози.

1.) Председник предлаже, да се конгрес до године састане у Руми, будући срп. пчеларс. задруга приређује тамо пчеларску изложбу. Када изложбе не би било, нека се остави одбору да одреди место. — Прима се.

2.) Г. Каменар предлаже, да се према 9. тач. програма не иде на пчелињак пчеларске подружнице винковачке, него у Најдорф на пчелињак г. Матернија. — Прима се.

3.) Више „правоужитника“ бродске имовне општине, предлажу, да се замоли в. зем. влада, да се из шума даје бадава грађа пчеларима за пчелињаке. — Г. П. Коњовић предлаже да се исто учини и код петроварадинске имовне општине. — Г. С. Холик моли, да се грађа бадава даје и за школске пчелињаке. — Прима се.

4.) Тајник предлаже, да конгрес телеграмом поздравља својег великог пријатеља п. н. г. Отона Франгеша у Загребу. — Живео! Прима се.

VIII. Пошто је стара управа разрешена, на предлог канд. одбора изабрана је једногласно ова нова управа за г. 1908./9. Председник г. Ђ. пл. Илић, потпредседник Ђ. Коларовић, тајник, Ф. Стигелмајер, благајник Е. Каменар, одборници, г. г.: Ј. Живановић, Хаџи Мехмед Хоџић, К. Броз и М. Шаула.

IX. Чита се поздрав, који су стигли конгресу. Прво је прочитана красна песма, којом је честита старина г. Симеон Болманац, архимандрит ман. Грчарице у Србији, поздравео конгрес. (Ту лепу песму у оригиналу шаљемо пошт. уредништву.)

Конгрес су даље поздравила ова друштва и п. н. господа: Крунска Подружница. Архиман. Рајић и С. Вуксан из Пакраца. М. Беседник из Мартинаца. Свешт. Гаковић и учит. Илачевић из Бос. Крупе. Канон. Кеберле из Чеш. Брода. Јосиф Пижл

предс. пчеларе. друштва у Чешк. Новом Месту. М. Шаула у Руми. Срп. пчел. задруга у Руми.

Х. Предавања.

1.) К. Мршуља: „О спекулативном прихрањивању пчела с погледом на врсте кошница“. Из овога смо предавања видели да је г. М. велики противник спекул. прихрањивања. По његову мишљењу, довољно је имати само велике кошнице и у јесен остављати пчелама доста меда, па не ћемо морати нигда спек. прихрањивати. Ма да нам је г. М. поред својега искуства цитирао мишљења о тој ствари разних великих пчелара франц, енглес. и америк. не можемо сасвим пристати уз њега, јер нема тога пчелара, ма како он био славан, чији би начин пчеларења вредио за све крајеве земље. Познато нам је свима, да има места, где се нигда не мора спек. прихрањивати, али знамо и то, да има крајева, где пчеларство не би никакве користи доносило без спекул. прихрањивања. Зато се никако не смемо каменом бацити на спек. прихрањивање. Још мање можемо признати, да метиљ у прелеће изазива пчеле и матицу да шире легло. Какав неук пчелар могао би из овога извести, да је добро трпети метиљ у кошницама. Апстрахујући ово, дивимо се вредноћи г. М. коју је пред нас у својем предавању изнео.

2.) М. Мартиновић: „Узроци који сметају напретку и развиту пчеларства, те како би се дали уклонити?“ Г. Мартиновић је свестрано проучио узроке, са којих пати пчеларство. Све оно што вреди за његов крај, вреди са малим изменама и за нас. Чланак је његов пун љубави и бриге за напредак пчеларства. Изнео је много врло лепих жеља и предлога како да се помогне напретку пчеларства. Штета само, што ће све то остати још за дуго „глас онога што виче у пустињи“.

3.) Ђ. Коларовић: „О лудој матици“. У овом предавању речено је, да није свака матица луда, која носи повише јаја у једну ћелицу. Показано је како ће пчелар по јајима и леглу познати стање кошнице. Опomiњу се почетници, да добро проучавају распоред јаја и легла, јер то је пчеларска тајна буква, коју пчелар мора разумети, ако хоће да му пчеларење доноси меда а не једа.

Мада није спадало на ствар, на захтев неких пчелара, морао је писац овога извештаја укратко казати, како се може помоћи кошници, која има рђаву матицу, назовиматицу.

4.) Ђ. пл. Илић износи пред конгрес „Реферату Осв. Мука предс. австр. пчеларе. друштва, коју је исти изнео на VIII. интернац. господаре. конгресу у Бечу г. 1907.“ Из ове реферате имали су наши пчелари прилику да виде, шта се ради и шта се све још хоће да уради у Австрији, па да се пчеларство подигне на ову висину, коју оно заслужује. Разуме се да ми не можемо ни желети оно, што жели г. О. Мук, али ипак је примљен предлог г. Илића, да се замоли в. зем. влада „да би

се једна пчеларе. школа за Хрв. и Слав. што скорије оживотворила“.

5.) Е. Каменар: „Психолошка појава код пчели“. У овом предавању изнео је г. К. много крских цртица из пчелињег живота, из којих се види да пчела има осим инстинкта и интелигенције. Г. Кам. је пчелињом вредноћом морао радити, док је толики материјал за то своје предавање сабрао. Да је предавање ово интересовало пчеларе и непчеларе, видело се по великој тишини и пажњи која је владала међу слушаоцима за цело време, док је ово предавање читано, ма да је подне превалило и ма да су слушаоци већ били уморни.

6.) Ф. Стигелмајер: „Шта нас за пчеларство одушевљава?“ У овом китњастом предавању, показао је г. Ст. да нам пчеларство осим материјалне доноси и велику моралну корист.

После овога предавања закључио је председник конгрес и пчелари су пошли на заједнички ручак.

После подне неки пчелари отишли су у Најдорф, а неки су остали, да разгледају Винковце.

У 4 сахата разишли су се пчелари потпуно задовољни сваки на своју страну, довикујући један другом: до срећна виђења у Руми!

Пре него што завршимо, не смемо пропустити, а да не захвалимо управи пчеларе. друштва вуковарског, која није пожалила труда, него је у дворници, где је држан конгрес, приредила малу изложбу продуката са својега пчелињака. Поред меда, воска, вештач. саћа, израђених звона и боксеса, било је лепих слика са разних пчелињака, а уз то још лепших разних врста ликера од меда, које је слободно било не само гледати него и окушати. Око ове изложбице врзали су се непрестано пчелари и непчелари, а то је знак, да такве изложбе наш свет занимају.

Б. К.



Честитка

Пчеларском Конгресу,

држаном у Винковцима 4. септембра ове 1908 год.

О пчелари, о ви вредни,
Пођмо пчели вољом свом,
Јер нам пчела наук даје,
За наш живот, за наш дом.

Све од пчеле што имамо,
То је блажен неба дар,
Медом слади, восак гради,
Свећу Богу на олтар.

Педесет су пуних лета,
 Како с пчелом радим,
 Кад ми кадшто позагорчи,
 То медом засладим.

Међу нашом пчелом
 Држава с' огледа,
 Владар јој и народ,
 Од рада и реда.

Ој пчелице вредна,
 Ој пчелице медна,
 Међ' Божијим створом,
 Ти си нам изредна!

Напред с пчелом, напред браћо,
 Честитам Вам рада,
 Ко пчелина рада прати,
 Слатка му је нада.

29. Авг. 1908.
 у Ман. Грнчарици,
Крагујевац.

Симеон' Болманац,
 архимандрит,
 седамдесетпетогодишњи старац.

Пабирци.*

— Госпођица Софија Егоровна Ђаченко, која је секретар оддјеленја пчеловодства Императорскога рускаго Общества Акклиматизацији животныхъ и растений, походила је пчелињак уредника „Српскога Пчелара“.

— Њеки Тетер из Њемачке изумио је справу, којом се може трутовско саће претворити у пчелиње. Справа, којом се претвара трутовско саће у пчелиње састоји се из двије плоче и изгледа као и Ричејева справа за вјештачко саће. Тијем се плочама притисне трутовско саће и из њега изиде пчелиње. Ова ће справа бити од велике вриједности за рационално пчеларење и не ће моћи бити без ње ни један рационалан пчелар.


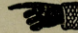
— Нове српске Земљорадничке Задруге основане и од суда потврђене: у Црепаји II. (горонгалска жупанија), у Српском Титошу (барањска жупанија), у Брвну (личкокрбавска жупанија).

— Августа мјесеца била је скупштина и изложба немачких и австроугарских пчелара у Винернајштату. Изложба је била лијепа, предавања је било интересантних и доста. Прије 26 година била је скупштина и изложба истијех пчелара у истом мјесту, коју је походно

* Под знаком — сабира пабирке уредник „Српскога Пчелара“.

и уредник „Српскога Пчелара“ и описао у књижици: „Скупштина немачких и австријских пчелара са изложбом у Винер-Најстату и какве нам ваља подизати економске школе“.

— У Њемачкој има 60 великих фабрика за прављење вјештачкога меда и 200 малих фабрика. Лепо!


 **О Г Л А С И** 

Господа пчелари који желе на изложбу у Руму послати меда, нека се ради флаша обрате за илустрован ценовник од

*Stölzles Söhne Aktiengesellschaft
in Budapest.*

где могу по вољи добити лепих флашица за мед.

УПРАВА СРП. ПЧЕЛ. ЗАДРУГЕ.

 Ко има

✂ МЕДА БАГРЕНОВЦА ✂

који је непомешан, чист, бео

или

○ БЕЛОГА БОСИЉКОВЦА ○

нека се обрати са најнижом ценом на

уредништво „СРПСКОГ ПЧЕЛАРА“
у Срем. Карловцима.

Имам 7 метарских центи

ВРЦАНОГА МЕДА БАГРЕНОВЦА

а и од разнога цвета. Продајем га по 96 филира и то најмање

✕ по 50 килограма. ✕

НИКОЛА ИВАНИШЕВИЋ,

пчелар у Тординцима.

Продајем испод цене

■ ■ 25 ЖИВАНОВИЋЕВИХ ■ ■

■ ■ КОШНИЦА ■ ■

дупло постављених са 18 оквира и јаким друштвом, надаље

■ I ИСТРЕСАЉКУ и I СПРАВУ ■

■ за ПРАВЉЕЊЕ САЋА ■

јер ми други послови не допуштају бавити се пчеларством. Ко жели нека се обрати на

МИЛИВОЈА БОЈАНИЋА,

трговца у Броду на Сави.

За све што се тиче администрације од 1. јануара 1903. треба се обраћати на „Српску пчеларску задругу у Руми“. Рукописе, књиге и листове у замену и друго што се тиче уредништва, треба шилати на: Уредништво „СРПСКОГА ПЧЕЛАРА“ у Карловце.

Власник и издавалац Српска Пчеларска задруга у Руми.

Штампа Српске Манастирске Штампарије. 186. 28./IX. 1908.