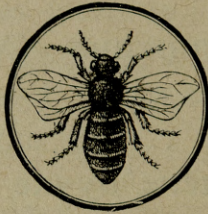


У Ср. Карловцима, 1. новембра године 1908.

# СРПСКИ ПЧЕЛАР



ИЛУСТРОВАН ОРГАН „СРПСКЕ ПЧЕЛАРСКЕ ЗАДРУГЕ“

Издаје месечно једанпут.

УРЕДНИК

Јован Живановић

Бр. 11.

Чланови оснивачи „Српске пчеларске задруге у Руми“ плаћају једанпут за увек 50 круна, а редовни чланови I. реда 6 круна годишње; добивају једни и други лист бесплатно, а чланарину нека шаљу: „Управи српске пчеларске задруге у Руми“. Који нису чланови задруге а желе имати лист плаћају 6 Круна претплате.

Година  
XII.

## ЖИВЕО ЛУКИЈАН БОГДАНОВИЋ, ПАТРИЈАРАХ СРПСКИ.

Избором народнога представништва, а превишњом потврдом Његова Цар и Кр. апостол. Величанства нашега витешкога владара Франца Јосифа I ступио је на престо св. Саве Његова Светост Лукијан Богдановић бивши епископ будимски дана 8. октобра о. г.

„Српска Пчеларска Задруга“ радује се и поноси се да је њен члан дошао на ово високо место, па му кличе: Сретан, од Бога благословен и од свега народа у твојој раду потпомогнут био св. патријарше!

Управа „Српске Пчеларске Задруге“



## П О З И В.

Главна скупштина »Српске Пчеларске Задруге« држаће се у Руми 30. октобра (12. новембра) о. г. у 9 сахата пре подне у дворници српске пучке школе са овим дневним редом :

1. Извештај управе за годину 1907.
2. Извештај у погледу изложбе.
3. Прорачун за годину 1909.
4. Предлози управе.
5. Евентуални предлози.
6. Разрешење ове и избор нове управе.
7. Предавања из пчеларства.

Умољавају се г. г. чланови да изволе на скупштину доћи и порадити, да из свога места доведу и оне пчеларе, који нису чланови ове задруге, а нарочито ће добро урадити, ако поведу ратаре, да се користе предавањима.

У РУМИ, 7. (20.) октобра 1908.

### УПРАВА

„Српске пчеларске задруге“





## Пчеларски календар.

Новембар и децембар.

За пчеле и пчелара настао је велик одмор. Пчелару је сав посао сада, да пази на мир на пчелињаку, јер све што узнемирује пчеле, шкоди им. Узнемирене пчеле одмах наваљују на мед, а што више једу меда, све лакше могу добити срдобољу.

У новембру још не треба заклањати лета од сунца, јер леви новембарски дани добро су дошли касно излеженим пчелама да излећу и да се ишчисте.

Казали смо да треба пазити на мир на пчелињаку. Но заман ће пчелар гонити за пчелињака све што би могло пчеле узнемиравати, ако се за времена није побринуо, да влада потпуни мир у кошницама, јер мир у кошницама још је нужнији, још је нужнији за срећно презимљење пчела, него мир напољу на пчелињаку. Мир у кошницама биће, ако имају добре и плодне матице, јер у безмацима нема нигда права мира. Зато безмаци најпре страдају од срдобље. Права мира нема ни у кошницама, у којима су се матице касно у јесен оплодиле. Те матице хоће по читаву зиму да носе јаја, а у кошницама где има у зиму легла, нема онога мира, који је пчелама у ово време преко нуждан. Мира нема ни у кошницама, које су узимљене на меду, који се брзо ушећери, или ако се лето загуши па пчеле немају задоста свежа ваздуха. У кошници са хладним плодиштем не ће нигда настати невоља са нестајања свежа ваздуха. Снег на лету ништа не смета, само се не сме пустити да се снег претвори у лед, тада могу лако јака друштва да се погуше.

Што пчеле преко зиме више мирују тим боље, јер ће мање трошити меда и здравије дочекати пролеће. Чести зимњи излети ослабе друштво и наносе срдобољу.

Сада је време да пчелар учи и чита добре пчеларске књиге и новине. Особито наш ратар треба да марљиво чита наш „Српски пчелар.“ Ни један пчелар не би смео бити без овога кориснога листа. Али на жалост нашу, а на штету таквих пчелара, ми имамо великих места, у којима има по 20—30 пчелари, али ни један једини не држи „Срп. пчелар,“ нити је члан наше српске пчеларске задруге. То је узрок што наш ратар пчеларећи са американкама, тумара по мраку и не може да има од пчеларења користи. Док у других народа, ретко је наћи пчелара, који није члан које пчеларске задруге или друштва, у нас је ретко наћи ратара пчелара, који је члан наше „српске пчеларске задруге“ у Руми. Немачко централно пчеларско друштво имало је крајем год. 1907. преко 55.000 чланова, а австријско



пчеларс. друштво преко 10.000 а у нашу пчеларску задругу мада постоји већ 10 година, није се још уписао ни сваки двадесети пчелар. Као што се пчеле држе своје матице, тако и сваки Србин пчелар треба да је члан своје пчеларске задруге, па ће тада и задруга моћи разгранати свој рад и остварити оно што се од ње очекује. Само слогом долази се до успеха, а „мало руку малена и снага.“ Помозимо своју пчеларску задругу, па ће и она нас!

Б. Коларовић.



## Разговори о пчеларству са почетником.

Пише Б. Коларовић

*Пит.* 84. — Како и где да чувам истресени мед?

*Одг.* — Када смо мед сасули у судове, оставићемо га отклопљеног неколико дана на топлом месту, да се сувишна вода, ако је има, испари, и да мед избаци из себе ваздужне мехуриће и мрве од воска, или што кажемо, да се мед ишчисти. Да не би за то време штогод у мед упало и да се на њега не купе мухе, зоље, па и пчеле, треба судове повезати „тилом“. Кроз неколико дана, избациће мед на површину мрве од воска и кад мање кад више беле пене. Др. Лангер је доказао, да та пена није ништа друго, доли сићушни мехурићи меда. Што је мед воденији, тим се лакше ишчисти, а што је гушћи, све се спорије чисти. Јасам имао меда, са којег се три четири пута морала скидати она бела пена, док се је сасвим очистио.

Када је мед труње и пену избацио, пчелар ће то све полагаано кашиком скинути. Не штоди ништа ако са свакога суда скине и меда с једнога прста, јер је најгорњи мед најводенији па хоће радо да ускисне. Тај труњави мед и пена врло су добро дошли пчелару за прихрањивање ројева, дакле не иде у штету.

Када смо мед лепо очистили, судове ћемо добро затворити и склонити у суху хладовиту собу или стају. Влажна места не пријају меду, јер мед јако увлачи у себе влагу из ваздуха, па може да ускисне. Ако преконоћ оставимо у подруму тањир густа ме-



да, сутрадан наћи ћемо у тањиру сасвим водњикав мед, а за који дан биће течан као вода. Зато ко мора да држи судове с медом у подруму, мора их врло добро затворити, да влажан подрумски ваздух не дође до меда.

Мед се почиње кварити одозго. Када пчелар види да је мед на површини јако воден и да се осећа на киселину, треба да одмах тај водени мед одвади, док не дође до густога меда. Ако то не уради, поквариће се мало по мало цела канта до дна.

Најсисурнији је пчелар, када му се мед ушећери. ушећерен мед може годинама стајати, а мед који се дуго не ушећери, него бива све воденији, хоће лако да се поквари. Но ако је мед јако густ, мада није ушећерен, не треба пчелар да се брине, јер има мећова који се читаве године не ушећере, а има их који се у шећере за неколико дана. И један и други мед је добар. Ко хоће да му се мед ушећери, треба да га чешће промеша и да га преноси из топле стаје у хладну где се мрзне, и обратно неколико пута. Тако раде Американци, па кад се мед сасвим ушећери, секу га на коцке, као ми сапун, и тако продају. Како они то раде, говорићу другом приликом.

*Пит 85.* — Мед из американки сам истресао, али шта да радим са плетарама? Неке су дотерале до даске, па сада дангубе, старачац (бели босиљак) тек почиње да цвета. Како да се помогнем?

*Одг.* — Можда ће вам бити познато, да су наши стари пчелари у добрим годинама своје кошнице „укопавали. Стари пчелар, када хоће да се похвали са којом годином, каже „ја сам те године већ о Св. Илији своје ројеве укопавао“. Шта значи „укопавати кошнице? Значи под кошницом ископати рупу, да би пчеле могле даље водити саће. Тако су радили па и данас раде наши пчелари стара кова. — Линебуршки пчелари, када саће допре до даске, подмећу под кошнице колутове оплетене од сламе, а ако немају колутова и они више пута своје кошнице укопавају. Али линебуршки пчелари раде још нешто. После ројидбе, када саће допре до земље, а легла у њему нема, они



своје кошнице подрезују и то доста дубоко. Тако долази пчелар и пред јесен до меца из плетара, а пчеле добију простора да граде.

Тако нешто морали бисте чинити и ви, ако је саће с медом допрло дв даске. Можете кошнице подрезати, а можете — ако не ћете да их укопавате — подметати под кошнице сандучад тако зване подлоге. Да пчеле не граде у њима трутовско саће, што обично бива, можете подлоге испунити вештач. саћем. Ако бисте хтели кошнице подрезивати, морате то чинити и у вече, да пчеле могу преконоћ из пресечених ћелица мед сакупити. Кошнице може подрезивати само онај пчелар, који се нада богатој јесењој паши. На место подрезаног саћа, може се преткама утврдити вештачко саће, па нам не требају подлоге, Сандучад са вештачким саћем боље је метати горе на кошницу него под кошницу, као што данас многи раде и у Хановеранској, али за тај посао мора имати пчелар плетаре са одушкама на врху.

*Пит. 86.* — Паша је овде прешла, али не далеко има добре паше од старачца и хељде. Да ли би се исплатило, да пренесем кошнице на бољу пашу? Ако би, како се то ради, и нашта треба пазити приликом пренашања кошница?

*Одг* — О пренашању било је говора прошле године када смо говорили о куповању кошница. (Пит. 15. — 28.) Готово све што сам тамо рекао о пренашању, вреди и за ово пренашање. Сада само мора бити пчелар много пажљивији, јер су сада кошнице пуне легла, друштва су много јача а саће је много слабије, јер је врућина већа.



### Луда матица.

(На VII. конгресу хрв. и срп. пчелара, држаном у Винковцима 4. (17.) септембра 1908. предавао Ђорђе Коларовић.)

Поводом мојега предавања „Рђав црв“ („Срп. пчелар“ бр. 10. и 11. од г. 1906.) добио сам од једнога пчелара писмо,



у којем ми осим осталогa пише и ово: Поштов. господине ! у вашем предаваљу „Рђав прв“ стоји ово : назовиматице несу повише, каткад и по десет које како укрштених и нагомиланих јаја у једну ћелицу“ и т. д. Ево ја имам сада кошницу, у којој налазим по много јаја у једној ћелици, али сам нашао и матицу. Молим да ми одговорите, ко леже та јаја, да ли матица или назовиматице ?“

Мада из тога писма нисам могао разабрати, како изгледа легло у тој кошници, наиме да ли је залежено само пчелиње или и трутовско саће. Даље, да ли је легло у пчелињем саћу правилно или неправилно т. ј. да ли је заклопљено равним или испуњеним поклопцима, и да ли је сабијено или раштркано по целој кошници да бих рекао. да та многа јаја леже права матица, а не назовиматице. Истина, читао сам овде онде, да хоће да се у кошници појаве назовиматице и поред живе матице, ако та матица не ваља, но то ће бити изузеци, који се ретко дешавају.

Зато мислим, да је многа јаја у тој кошници носила матица, а не назовиматице, што се назовиматице обично појављују у старим безмацама.

Но да се боље уверимо, уклонићемо из те кошнице све оквире са јајима, па ћемо ту кошницу разделити на двоје т. ј. направимо од тога друштва, два лруштва, и сместићемо их у две кошнице. У једну ћемо метнути ту сумњиву матицу, а друга нека остане без матице. Ако кроз дан два буде у обе кошнице опет повише јаја у једној ћелици, које како залежених не само на дну него и на странама ћелица, тада можемо бити сигурни да су у кошници назовиматице. Али ако буде неправилно залежених јаја, само у оној кошници где је матица, а у оној без матице не нађемо јаја, тада смо сигурни да по више јаја у једну ћелицу носи сама матица.

За разлику од *чисца* (матице, која не носи никаквих јаја) и *трутовњаче* (матице, која леже трутовска јаја у пчелиње ћелице) наш народ зове матицу, која леже по више јаја у једну ћелицу, „*луда матица*“, јер изгледа да не зна шта ради.

Овај назив није тачан, јер је лудост болест у мозгу, а у матице, која леже по више јаја у једну ћелицу, не ће бити погрешка или болест у мозгу, него у органима за лежење. Тиме не ћу да кажем, да матица не може имати погрешку и у мозгу, дакле бити заиста луда.

Више пута и то понајчешће, мада су органи за лежење у матице сасвим здрави и нормални, изгледа нам матица да је луда само зато, што су се у њој јаја јако задржала, јер није имала празна саћа где да их леже.

Зато са лудим матицама мора бити пчелар јако обазрив. Ако нађемо у којој кошници по више јаја у једној ћелици,



лици, не треба одмах да се журимо са убијањем матице. Особито ако је легло пчелиње правилно, поклопљено равним поклопцима и из њега ако се легу младе пчеле, не треба ни мало да се бунимо, што је по више јаја у једној ћелици. Пчеле обично сувишна јаја поједу или их избаце, а оставе само једно, из којег се излеже један црв. За цело време мојега пчеларења само сам једанпут опазио у једној ћелици два црвића, ма да сам много пута налазио у ћелицама по неколико јаја.

У матици хоће да се размноже и нагомилају јаја особито када је у време бујне паше ограничена на мало оквира Ханемановом преградом, сагом меда и т. сл. или ако је задуго била затворена у кавешчићу или под поклопцем. У време бујне паше пчеле јако хране матицу млечем, од које хране се на јајињацима матичиним јаја врло брзо развијају.

Када знамо, да матица за време ројидбе на дан снесе по неколико хиљада јаја, јасно ће нам бити, да морз лећи по више јаја у једну ћелицу, када је штогод задржи, или када јој не дамо празна саћа где да леже. Матица у време бујне паше о ројидби готово просипа јаја по кошници. О томе се можемо најбоље уверити, кад првенац стресемо у плетару, па под њу подметнемо црну хартију или даску. Када кроз неколико сахати погледамо, наћи ћемо доле на хартији белих дугуљастих јаја, што их је матица погубила. Јер јој пчеле нису могле брже боље да начине саћа, где ће лећи. Што је паша бујнија, биће јаја под кошницом све више. Када је дакле матица, мада је пре него што се са ројем из маторке кренула на врат на нос носила јаја, само да би их се што већма опростила, ипак мора у празној кошници да просипа јаја, можемо замислити, колико се нагомила јаја у матици, када је затворимо! Зато, када је то случај, што најчешће и бива чим сувишна јаја одићу, почиње матица опет лећи правилно.

Само ако матица леже мешовита јаја пчелиња и трutowска и из тих јаја легу се пчеле и мали трutowи (дивља пчела) и то стање не престане, тада таку матицу треба избацити а кошници додати добру матицу.

Напоменути морам, да су ми за цело време мојега пчеларења тако зване луде матице врло мало посла задавале, и врло ретко сам ради тога морао матицу мењати.

Сваке године виђао сам у овој или оној кошници по више залежених јаја у једној ћелици, но на томе је и прошло. Када сам други пут отворио кошницу нашао сам легло правилно и све у својем реду. Имао сам посла као и сваки пчелар са трutowњачама, чисцима, и назовиматицама. Али са лудим матицама, а то су оне које легу измешано по више пчелињих и трutowских јаја у једну ћелицу, имао сам ретко



посла. Опет напомињем, да оне матице не треба сматрати лудима, које легу по више јаја у једну ћелицу, ако се из тих јаја легу саме пчеле.

Почетнику пчелару биће доста тешко по леглу познати, да ли је матица луда или почиње бити трутовњача, а тешко је стога, што пчеле иза луде матице сувишна јаја избаце, те остављају по једно где пчелиње где трутовско. Када пчеле тако легло поклопе, исто је као и оно од матице која почиње бити трутовњача, наиме у пчелињем саћу измешано буде легло пчелиње и трутовско (дивља пчела). Једино по јајима може се познати, да ли је матица луда или трутовњача. Луда матица носи по више јаја пчелињих и трутовских у једну пчелињу ћелицу, а трутовњача леже у пчелиње саће по једно јаје, где пчелиње, где трутовско. Тек када матици сасвим нестане трутовске сперме, тада почне носити сама неоплођена (трутовска) јаја у пчелиње саће, из којег се легу ситни трутићи (дивља пчела). Исто тако и права трутовњача, а то је матица која није нигда ни била оплођена, леже саму дивљу пчелу.

После овога што сам до сада рекао, држим да ће сваки пчелар па и почетник знати разазнати, да ли је у кошници трутовњача или луда матица.

Остаје ми још да кажем, како ћемо познати, да ли је у кошници луда матица или јаја носе назовиматице (пчеле радилице), јер и у једном и у другом случају наћи ћемо у једној ћелици по више јаја. Ако нађемо у кошници матицу, знак је да је та матица луда и да је она узрок злу. Не нађемо ли у кошници матицу, знак је да су се у кошници појавиле назовиматице. Разуме се да њих не можемо познати, јер се оне не разликују од осталих пчела радилица.

Али мада и не тражимо по кошници матицу, већ по самим залеженим ћелицама, можемо познати да ли је у кошници луда матица или су назовиматице. А познаћемо по томе : ако се легло налази само на неколико оквира, знак је, да је у кошници луда матица, јер матица ма да јој органи за лежење и не ваљају, држи се некога реда, не леже по целој кошници, него само на неколико оквира, дакле ипак има у кошници неко плодиште и медиште. Осим тога, пчелиње легло је измешано са рђавим црвом (Buckelbrut).

Ако је рђав црв раштркан по целој кошници знак је, да га легу назовиматице. Оне се не држе реда, за њих нема плодишта, него легу где која стигне, а будући их је у кошници више, за то ћемо наћи рђава црва готово на свакоме свту. Када су у кошници назовиматице, не ћемо наћи ни у једној ћелици пчелиње легло него само трутовско у пчелињим и трутовским ћелицама. Назовиматице носе јаја



не само на дно него и по странима ћелица, ваљда зато што су краће него права матица.

Из свега реченога видимо, да пчелар мора умети из залежених јаја и легла прочитати стање кошнице. То је тајна буква, коју сваки пчелар мора разумети. Ко хоће, да му пчеларење доноси меда а не једа, нека се потруди, да добро научи читати ту тајну буквицу. Зато, што многи пчелар не уме да разуме ту пчеларску буквицу, зато много мора права здрава матица да плати главом, зато многе кошнице пропадају, зато је многих пчелињака нестало, зато се многи пчелар почетник за навек бацио каменом на пчеларство.

Да се то у будуће што ређе дешава, трудимо се да што боље изучимо ту тајну пчеларску буквицу, јер нам она најпоузданије показује стање кошнице.



### Главни увјети за рационално пчеларење.

1.) Добра паша. То је први увјет за пчеларење. Беа паше нема пчеларења. „Гдје је цвет, ту је мед“. А гдје ими паше, ту ће рационалан пчелар куд и камо више добити меда са својим кошницама са покретним саћем него онај, који пчелари са простим кошницама.

2.) Пчелари са кошницама са покретним саћем, јер само с њима можеш доћи до њекога ма и најмањег прихода сваке године осим ако није сасвијем омахнула година.

3.) Пчелињак на згодном мјесту. Не смије бити на вјетровиту мјесту него у заклону. То је главно.

4.) Кошница са покретним саћем, која је згодна за онај крај, гдје пчелариш.

5.) Треба имати доста празнога пчелињег саћа у оквирима. Кад пукне главна паша, треба додавати оквире с празним саћем. За главне паше не треба пчеле да граде саће. Ко има увијек оквира с празним саћем, тај ће се зацијело набрати више меда кудикамо од онога, који пушта пчеле да граде саће за вријеме бујне главне паше.

6.) Треба имати увијек залишнога меда, да пчелар може своје пчеле спекулативно прихрањивати кад наступи мршава паша, а зна се да ће послје тога ударити добра паша. То треба чинити, ако је потребно.

7.) Треба запаћати младе матице од највреднијих и најблагороднијих народа.

8.) Увијек имати младе матице у кошницама, које имају највише двије године.



9.) У плодишту треба да је младо пчелиње саће.

10.) У плодишту не смије бити трутовскога саћа у онијем кошницама, које су удешене за сабирање меда.

11.) До главне паше пуштати да пчеле граде саће, јер то захтијева њихова природа.

12.) А за вријеме главне паше не смију пчеле градити саћа, него им треба додавати оквире са израђеним пчелињим саћем.

13.) Друштва треба да су увијек јака, како би могла сваку пашу потпуно исцрпсти. А да су друштва увијек јака, треба сваки интервал између паше и паше испунити спекулативним прихрањивањем, ако је то потребно. Ако има саћа с поклопљеним медом, треба га подрљати дрљачом.

14.) У прољеће вјештачки ројити, а у јесен спајати. Најбољи је вјештачки рој на лет, који смо већ више пута препоручивали у овом листу и казивали како се прави. Спајај доцкан у јесен, кад захлади и пчеле почињу да не излијећу. Кад имаш двије стотине кошница, онда осамдесет спој, а 120 остави за пријесјед. Од тијех 80 остаће ти сав мед, ако је била добра паша. Ако је пак била лошија паша, остаће ти ипак половина меда, а половина можда ће се морати додати онијем 120 пријесједима.

15.) У јесен треба додавати оквире с празним пчелињим саћем, да матица залеже, јер су друштва ослабила за вријеме главне паше, а особито што треба младих пчела, које ће моћи зиму прекужити и преживјети. Само јаке кошнице узимљавај.

16.) Кад је бујна паша, не треба чекати, да пчеле заклопе ћелице с медом, него треба мед истресати истре-саљком, док још нијесу пчеле све ћелице поклопиле поклопцима. Погрешно је мишљење, да ће се мед покварити, ако нијесу све ћелице поклопљене поклопцима.

17.) Кад је бујна паша, нема мјеста Ханеманова решетка у американци. Тако исто нема јој мјеста ни кад је мршава паша. Само јој је мјесто у американци, кад је паша у средњу руку.

18.) За зиму остави све оквире у американци, ма пошљедњи били и празни, јер пракса казује, да тако пчеле боље презиме, него кад стијесниш американку на њеколико оквира. Пчеле требају доста ваздуха.

*Јов. Живановић.*





## Узроци, који сметају напретку и развоју пчеларства, те како би се дали уклонити?\*

Пчеларство је као и све остале пољскопривредне гране озбиљан рад, који захтијева, највећу пажњу, вредноћу, устрајност, љубав и разумијевање пчеларево.

Ко хоће, да се назове именом пчелара потребно је прије свега, да је не само добар теоретичар, него да је и уједно врстан практичар, а уз то да има воље и љубави према овоме послу. — Онај пчелар, који се прихваћа пчеларења уз неке шпекулације, паметније ће учинити, а и самој ствари ће више користити, ако се тога рада и не прихваћа. Пчеларење није рад, којим можемо стећи хиљаде и милионе, али је ипак рад, који нас може хранити хљебом. — Први пчелар је онај, који на основу видљивих успјеха предњачи примјером и другима, те који од свога пчеларења има користи.

Оволико као увод у ову расправу, а сад ми је на реду, да на овом одличном мјесту по својој најбољој увиђавности, изнесем најглавније чињенице, које сметају напретку и развоју пчеларства :

1. Напретку и развоју пчеларства, понајвише стоје на путу неупућене и необавијештене особе, које пчеларство сматрају као неку играчку, као посао, којим се занимају људи доколници, људи, који немају пречега посла.

2. Још више сметају пчеларству многи назовипчелари, који ако купе коју кошницу са покретним саћем мисле, да су сву пчеларску науку тиме стекли, те својим назовизнањем упућују многе у првом почетку одушевљене почетнике, који због погрешних упута не постизавају очекиване успјехе и напошљетку напуштају пчеларство са увјерењем, да је то једна неуносна пољскопривредна грана о којој није вриједно ни рачуна водити.

3. Велики је број и онијех пчелара, који обично сву кривњу ради неполученог успјеха приписују слабој пчелиној паши свога краја. Као путник учитељ у више прилика увјерио сам се, гдје се пчелари једнога мјеста хвале са добром пчелињом пашом, као и полученим успјехом, а други, који живе у истијем приликама, сву кривњу обарају на слабу пчелињу пашу, те једино њој приписују непо- стигнути успјех.

Ако заиста неуспјех лежи у слабој пчелиној паши дотичнога краја, то је свакако у опћем интересу, да се у таквим крајевима и не почиње пчеларити. Ако се ко ипак

\* Предавање на конгресу хрв. и срп. пчелара у Винковцима.



од љубитеља пчеларства одлучи, да пчелари и у оваковом по пчеларство неплодном крају, мора у томе случају своје пчеле преважати на бољу пашу држећи се оне опће познате: „На осовини роди мед“.

4. Заиста је једна од највећих запријека, да напредни начин пчеларења не ухвати дубљег коријена у маси нашег народа, што још и данас постоје у народу врачке и разноврсне гатке. У многим крајевима код наших тежака постоји мишљење, да напредни пчелари једино свој успјех у пчеларству постизавају што су вјешти разним врачаријама.

5. Напредку пчеларства смета управо више него ли и саме бајке и врачке неупућеност у познавању природе и природних закона.

За доказ овога навода мислим, да ће бити довољно ако наведем ово:

Пред двије године било је говора у „Српском пчелару“ као и у њеким другим листовима:

„Да ли су пчеле штеточиње винограда“? Наводе виноградара на основу конкретних чињеница оборио је наш пчеларски великан професор Живановић, али ипак још и данас има их, код којих постоји увјерење, да су пчеле заиста штеточење винограда, те да пчелари противно мишљење заузимају једино из своје користи. У интересу пчеларства као и разјашњења овога још са дневног реда нескинутог питања слободан сам навести случај овај: Године 1904. на 10. августа по новом календару послјије подне пао је у крупској околици велики град, који не само, да је уништио усјеве, него је и биље све упропастио тако, да те јесени нијесу пчеле могле наћи у читавој околини ни једне капи медљаног сока. — По своме нагону ради велике оскудице у паши срљале су пчеле у куће и дућане, те су скупљале гдје су год само могле наћи коју кап од слатких твари. — Те исте године спремио сам непотребно и празно саће у један орман у кући. Пчеле су саће осјетиле и свом силом у орман са саћем навалише. Да би сачувао саће од пчелиње навале, преносио сам га из једне собе у другу, па и на сам таван школске зграде, а напошљетку и у подрум гдје му пчеле више нијесу могле у траг ући.

При свему томе, што пчеле нијесу у читавој околини налазиле ни једне капи медљаног сока, ипак нијесу наваливале на преостало грожђе на браздама у моме школском врту, с кога сам одмах послјије града све убијене и распукнуте јагоде одстранио.

Ево дакле још један доказ, да пчеле нијесу штеточиње винограда, како се с више страна досада тврдило.

Сад ми је на реду, да наведем, шта нам је све дужност



чинити, да напредни начин пчеларења обухвати шире сло-  
јеве народа:

1. Подижимо пчелињу пашу, а уз то настојмо, да већ пашу што је имамо од уништавања заштитимо.

Да несташници пчелиње паше донекле узмогнемо доско-  
чити, потребно је, да сваки пчелар, коме то простор дозво-  
љава око свога пчелињака посади медоносно дрвеће и  
биље. Треба, да сије по својим њивама и ливадама корисне  
не само пићне, него уједно и медоносно биље. Гдје није у  
стању овако што да изведе један човјек, у стању је њих  
више у друштву наизмјенце чинити. Тако исто треба уло-  
жити сав утјецај код фактора, који могу издати наредбу,  
да се уз цесте, опћинске путеве, шеталишта и на друга  
јавна мјеста саде таква дрвета и шипражје, које не само,  
да ће нам служити као украс и заклон од сунчане жеге,  
него ће нам и за пчеларство од неоцјењиве користи бити.  
— Надаље треба настојати, да се лијеском, багреном, ја-  
сеном, јавором и липом посаде јендеци, обале и многи  
неплодни брежуљци, који се иначе за што друго не могу  
употријебити.

Код сађења овијех врста медоносног дрвећа, морали би-  
смо бирати што љепше и племенитије дрвеће, тако н. пр.  
код лијеске ону врсту, од које би нам и плод од користи  
био. Код липе имали бисмо садити бијелу липу, која је по  
своме великом изобиљу нектара једна од најбољих дрвета  
за пчеле. — Исто тако морали бисмо настојати, уколико  
нам је то могуће, да станемо на пут непромишљеном уни-  
штавању већ пчелиње паше, која је код нас.

У нашој Херцег-Босни можемо рећи, да је пчелиња  
паша с малим изузетком уопће добра, с обзиром на многе  
шикаре, гајеве и непролазне шуме, којима је она свуд и у  
накрст испрекрштана. Само је штета што се од скорашњег  
доба због препродаје разног коријења и цвијета ова сигурна  
паша непромишљеним сабирањем уништава.

Но ипак надамо се, да ће се и овоме на пут стати,  
јер је наше средишње пчеларско друштво у Сарајеву на  
предлог наше подружнице исходило код земаљске владе  
наредбу на све почињене области ради заштите липова  
дрвећа.

2. Искорјењавајмо у нашем народу што какова непро-  
мишљена и неоправдана вјеровања, што је свакако задатак  
не само школе и пчеларских задруга, него и сваког про-  
свијеђеног човјека, који с народом у ближи дотицај долази.

3. Потребна је законита заштита, да се стане на пут  
продавању меда и других слатких ствари у отвореним  
посудама на јавним мјестима, тако исто је потребно, да се  
неупућени пчелари поуче, како ће поступати код вађења



меда и употребе истога, како не би својим непромишљеним поступком другима штету наносили.

4. Од стране пчеларских друштава имали би се пчелари упутити, гдје смију умјетно саће куповати, како не би били преварени од разних шпекуланата, што се баш од најновијег доба врло често догађа.

5. Законом, да се забране што какви фалзификати од меда и воска.

6. Узнастојмо, да пчелињим производима нађемо добру прођу, како не би пчелари с те стране оскудијевали.

7. Узнастојмо, да се мед у кућанству и љекарству више одомаћи и тијем се прођа меда сталније осигура.

8. Препоручујемо пчеларима, да пчеларе са становитим бројем кошница, како ће уз друге своје послове, и све послове у пчелињаку у право вријеме обављати моћи.

Закључујући ову моју радњу истичем и од своје стране, да је пчеларство заиста поезија економије, утолико уколико нам пружа највише угодности, и природних красота, које освајају душу истинитог пчелара тако, да му је тај посао свакад и увијек мио и драг. — Да је пчеларство њека играчка у рукама пчелара како то многи непчелари противници мисле и схваћају, одлучно устајем против оваког неразумног мишљења. Свима таквим велим: Пчеларство је један озбиљан рад, који захтијева не само знања и вјештине, него борбе и напорна рада. Као што човјек са знојем лица оре земљу, да добије свагдањи крух, тако исто и пчелар са знојем долази до потребнога меда и воска. —

У бос. Крупи, 9. септембра 1908.

*Милан Мартиновић*  
школеки управитељ.

### Пабирци.\*

— О Хрушки, који је изумио истресаљку (центризугалну справу) мало се досад знало из живота његова. Није се знало ни гдје се родио. А по пчеларским новинама нијеси могао знати ни како му је име. Ове је године њеки В. Цидлик изнио у својем говору бијографску скицу Хрушке на скупштини пчеларској у Винернајштату и сада њешто знамо из живота његова. Хрушки је име Фрања, а родио се 12. марта 1819. у Бечу. Свршивши кадетску школу постао је официјар и дотјерао је до мајора И као активан официјар забављао се пчеларством. Првога декембра 1865. буде пензионисан. Године 1867. наставио се у Трегу, а године 1869. у Доли у Венецији. Деветога маја 1888. умро је у Млецима. У листи о његовој владању у ратном архиву нашао је писац његове бијографске скице забиљежено, да је Хрушка мишљеник (ein denkender Kopf),

\* Под знаком — сабира пабирке уредник „Орпскога Пчелара“.



да је њекаки чамац направио, на којем се могло возити једрима и веслима.

Година 1865. знаменита је, јер је те године показао своју истресаљку на скуштини њемачких и австријских пчелара у Брну. То је било 13. септембра 1865. године. Без те истресаљке не вриједи много ни ђерзонова кошница. Праву вриједност добила је ђерзонка, кад је Хрушка изумио своју истресаљку. За ту истресаљку добио је на споменутој скуштини Хрушка прву награду од 6 златних дуката. Моравска пчеларска задруга, највећа онда у цијелом свијету изабрала га је за почаснога члана. Послије се Хрушка појављивао и на другим доцнијим скуштинама њемачких и австроугарских пчелара. Тако је био 1869. у Нирнбергу, гдје је говорио „Како се може додати туђа матица једном друштву пчелињем без опасности?“ Био је на скуштини и у Дармштату и Салцбургу. Хрушка је дакле био и практичан пчелар и својом истресаљком постао је он најзнаменитији и најзаслужнији пчелар цијелога свијета.

XXXXXXXXXXXXXXXXXXXXX|X|X|X|X|XXXXXXXXXXXXXXXXXXXXX

Продајем испод цене

■ ■ **25 ЖИВАНОВИЋЕВИХ** ■ ■  
 ■ ■ **КОШНИЦА** ■ ■

дупло постављених са 18 оквира и јаким  
 друштвом, надаље

≡ **I ИСТРЕСАЉКУ** и **I СПРАВУ** ≡  
 ≡ за **ПРАВЉЕЊЕ САЂА** ≡

јер ми други послови не допуштају бавити  
 се пчеларством. Ко жели нека се обрати на

**МИЛИВОЈА БОЈАНИЋА,**  
 трговца у Броду на Сави.

XXXXXXXXXXXXXXXXXXXXX|X|X|X|X|XXXXXXXXXXXXXXXXXXXXX

За све што се тиче администрације од 1. јануара 1903. треба се обраћати на „Српску пчеларску задругу у Руми“. Рукописе, књиге и листове у замену и друго што се тиче уредништва, треба шилати на: Уредништво „СРПСКОГА ПЧЕЛАРА“ у Карловце.

Власник и издавалац Српска Пчеларска задруга у Руми.

Штампа Српске Манастирске Штампарије. 245. — 1908.