

У Ср. Карловцима, 1. децембра године 1908.

СРПСКИ ПЧЕЛАР



ИЛУСТРОВАН ОРГАН „СРПСКЕ ПЧЕЛАРСКЕ ЗАДРУГЕ“

Издаје месечно једанпут.

УРЕДНИК

Јован Живановић

Бр. 12.

Чланови оснивачи „Српске пчеларске задруге у Руми“ плаћају једанпут за увек 50 круна, а редовни чланови I. реда 6 круна годишње; добивају једни и други лист бесплатно, а чланарину нека шаљу: „Управи српске пчеларске задруге у Руми“. Који нису чланови задруге а желе имати лист плаћају 6 Круна претплате.

Година
XII.

СВИЈЕМ ЧЛАНОВИМА

„СРПСКЕ ПЧЕЛАРСКЕ ЗАДРУГЕ“

и члановима конгреса хрватских и српских пчелара честита велике божићне празнике и ново љето

Уредник „Српскога Пчелара“

Г. г. члановима „Српске Пчеларске Задруге“.

Поштована управа настојала је свима силама и у овој години, да колико је год могуће више одговори дужностима и према задрузи уопће и према сваком поједином члану засе. Али на жалост не одговорише многи чланови својој дужности. Ово је последњи број листа у овој години, па многи још ни до данас и поред двократне молбе не уплатише чланарину. Само поред уредних и заузимљивих чланова, који не само да уредно плаћају чланарину, него настоје, да обавесте и оне пчеларе, који још не схватише значај удружавања, да ступе у задругу, јер само тако можемо на овој пољу за своју и опћу народну корист урадити, што урадише пчелари других народа. Ако управа мора сваке године 15—20 чланова брисати и ако је толики прираст нових чланова, кад ћемо онда коракнути напред.

Управа ће и у идућој години уложити сав труд, чврсту вољу и најбоље умеће да одговори дужности и према задрузи и према сваком члану, а и да изложбом осветла образ нашим пчеларима пред страним пчеларима.

За добру садржину листа јамчи нам наш првак г. Живановић и његови сарадници. Лист ће се слати као и до сада уредно и у куверти ради бољег очувања и уреднијег добивања. Које је случајно на пошти који број изгубљен, нека до краја године иште, па ћемо му послати.

При продаји и куповању меда и прибора управа ће према силама и средствима ићи сваком на руку и делом и саветом.

Сада имамо и дипломе укусно израђене, да могу послужити као украсна слика у кући, па би сваки редовни члан требао да је има. Нека пошаље две 2 круне уиме уписнине и трошка, па ће му се послати.

Управа „Српске Пчеларске Задруге“.

Како се шаљу пчеле поштом, железницом, колима и т. д.?

(по Mulotu.)

Да нам пчеле срећно стигну на место камо их шаљемо, морамо их како ваља спремити за пут, јер иначе ће нам се врло често десити, да ће послане пчеле стићи мртве онеме коме их шаљемо.

Било да шаљемо пуне кошнице, било саме ројеве без саћа, било матице, морамо се побринути за ово двоје: прво, да пчеле имају задоста ваздуха, и друго, да имају довољно хране.

Пуне кошнице најлакше је шаљати у пролеће и у јесен, јер тада је саће чвршће, легла мало, друштво слабије а и врућина мања, те се не морамо бојати, да ће се саће струнити а пчеле погушити. Но још је лакше шаљати кошнице рано у пролеће него у јесен, јер у јесен хоће да буде у кошницама много меда, а у пролеће је мед обично на измаку. Запамтити ваља, да се не смеју пуне кошнице шаљати у пролеће пре него што су се добро ишчистиле, јер би стигле на место болесне од срдобоље. Исто тако не ваља их шаљати пред зиму када је већ лет престао и када су се пчеле већ укрупчале и спремиле за зиму, јер су се пчелари уверили, да су касно у јесен пренашане кошнице обично се у зиму или пред пролеће поболеле од срдобоље, а то бива зато, што пчеле чим се уземуре навале на мед, па ако се после путовања не укажу лепа дани да пчеле могу излетати и ишчистити се, мора наступити срдобоља. У зиму не треба нипошто шаљати пчеле ни на колима, а камоли железницом, где се не поступа са кошницама најпажљивије, и ако се чују гласови да је овај или онај пчелар у по зиме пренашао кошнице, па им није ништа шкодило.

У лето када је јака врућина а кошнице натучене меда легла и пчела, најопасније је шаљати пуне кошнице. Да нам у лето кошнице сретно стигну на мету, морамо се побринути, да пчеле имају што више свежа ваздуха, а тога ће имати ако у кошници буде довољно простора и ако се побринемо да у кошницу долази са разних страна што више свежа ваздуха. Зато, кошница коју хоћемо да предамо на железницу, не сме с краја на крај бити пуна оквира, него мора имати довољно празна простора да би пчеле могле из сокака изађи. Што је друштво јаче, мора имати и више у кошници празна простора. Повађено саће послаћемо поред кошнице у засебном сандучету. Да се оквири не би размакли и попадали, ваља их добро сабити и поред последњег оквира ударити лево и десно у зидове кошнице по два ексера. Саће које нису пчеле добро учврстиле у

оквиру, боље је повадити из кошнице, него оставити, да на путу отпадне, јер када се ма и један сат на путу одвали, пчеле се узбуне, врућина постаје у кошници све већа, па и остало саће одмекне и почне се одваљивати. Да смо још сигурнији, особито ако је у кошници младо саће, треба барем сваки трећи сат увезати у накрст жицом или јаким концем, да не би сва кошница пропала, ако би се какав сат одвалио. Даску или прозор извадићемо из кошнице а врата скинути, па место истих наместити решетку од лима или жица. Добро је ако има решетка и на заклопцу, но она на вратима много више помаже, јер на њу не ће пчеле да се тако нахватају и да је загуше, као на ону на заклопцу. Да се не би нуз решетку наслониле разне ствари, које се железницом шиљу те је загушиле, треба са странена решетку прекуцати две летвице, које не ће дати да се решетка са свим затвори и пчеле погуше. Још се може написати на кошници опомена, да су у њој живе пчеле и да се не бацају.

Пчеле на путу троше много више хране него кад су на миру код куће, зато треба им за пут оставити више меда, него што би им за исто време код куће требало. Још треба врло добро пазити, да не би на кошници било пукотина, где би се пчеле могле провлачити, јер би пчелар тиме могао имати и штете и неприлике.

Приликом шиљања плетара, морамо бити исто тако па готово и већма пажљиви, него кад спремамо за пут Ђерзонке. Плетаре, које хоћемо да шиљемо, морају имати 2—3 реда притака (шиљкова), да се не би струниле. Као год што плетаре морају стајати на батаку када их носимо на колима, исто тако треба да стоје када их шиљемо железницом. За тај посао дају се направити ногари од летава, у које можемо по неколико плетара усправљене на батаци једну поред друге поређати и углавити да се не помичу. Плетаре се повежу платном, у које је у средини ушивена решетка од жица. Ако је плетара пуна пчела и саћа до земље, не сме се тако повезати, јер би се пчеле погушиле, него им морамо направити празна простора или тако што ћемо саће подрезати, или још боље ако на уста кошнице у накрст учврстимо два витка прута у облику лука па преко тога да рекнем свода повежемо крпу са решетком, тако ће пчеле имати простора да се између саћа извуку.

Кошнице чим стигну треба их одмах подићи са железнице. Пчелар сам треба да прими своје кошнице и не треба да се ослања на тако зване отпраљаче (шпедитере) који више пута ни појма немају о пчелама, исто тако пчелар треба сам да преда своје кошнице на железницу. Ако је лепо време када нам кошнице стигну, треба их одмах метнути у пчелињак на одређено место, и чим се пчеле умире

отворити им лето. Ако је време рђаво, не треба лето одмах отворити, јер би нам многе пчеле могле пропасти, него их треба однети у мрачан подрум док се не умире. Кошнице се прегледају тек када су се пчеле умирале и ухватиле свој ток (лет). Само ако нам је кошница стигла струњена и опазимо да су многе пчеле мртве, треба кошницу одмах отворити да се спасе, што се још даје спасти.

Ројеви без саћа шиљу се најбоље у лакима сандучићима, на којима морају бити барем с две стране велике решетке. Сандучад ова морају бити трипута већа него што је рој, јер у тесним сандучадима хоће ројеви да се угуше. Рој који мислимо шиљати поштом или железницом, најбоље је одмах стрести у сандуче, у коме ћемо га послати. Разуме се да оваково сандуче мора поред великих решетака имати и своје лето. Будући у сандучету као и у другој кошници мора бити мрачно, те решетке морају бити затворене када рој у сандуче стресемо, јер иначе би могао рој оставити сандуче. Решетке треба држати затворене до год лето не закујемо да сандуче предамо на пошту или железницу, а када смо лето затворили, треба решетке отворити да рој има ваздуха. Лето на сандучету треба да је за то, што ће сандуче морати каткад дан па и два стајати у пчелињаку пре него што га пошаљемо. Да се рој може чвршће држати, треба у сандуче учврстити један стари јаки сат. А да не би пчеле на путу жеђовале добро је утврдити и један у воду замочени сунђер. Меда за 2 - 3 дана има рој задоста у својим желуцима. Запамтити ваља, да природни рој више понесе меда у својим желуцима него вештачки, па зато може и дуже на путу издржати него вештачки рој. На близу могу се шиљати ројеви и у повезаним плетарама. Ако хоћемо да роју за доста буде на путу онај мед што је понео из своје маторке, морамо га што пре послати, ако је могуће још онај дан када смо га стресли. Ако дакле на близу шиљемо рој и то одмах чим смо га добили, не морамо му давати на пут хране осим воде у сунђеру, али ако шиљемо рој далеко морамо му дати и хране, јер — као што већ рекосмо — пчеле на цуту много више троше него када су на миру. Неки пчелари дају на пут пчелама сат с медом а неки тесто од шећера и меда. Mulot укуха у води око $\frac{1}{2}$ кгр. шећера, и то тако густо, да се шећер стврдне када се охлади. Тај шећер се прелије изнутра по заклопцу а ако је нужно и по странама сандучића, у који ћемо пчеле сместити за пут. Тако спремљени ројеви стижу у најбољем стању на место камо их шиљемо. Разуме се да и ова сандучад морају бити добро затворена да се нигде не могу пчеле провлачити. Као што рекосмо за кошнице, тако и овде треба споља поред сваке решетке прекovati две

летвице, да се друге ствари не би на решетку наслониле и загушиле је.

Кад нам рој стигне, метнућемо га у хладан подрум да се пчеле ухвате у клупче, а пред вече ћемо га стрести у спремљену кошницу. Роју не треба одмах дати меда или га стрести на саће с медом, јер би могао оставити кошницу. Ако су пчеле малаксале, треба их прихранити тек у вече када се смире. Од глади малаксале плече мирне су, слабо зује и мртво миле по сандучету. Ројеви су чудна роба, која губи све више од своје тежине што даље путује, зато што брзо троши у желуцима пчелињим понесени мед, па стога ројеви који су били тешки рецамо 2 килограма, када стигну купцу нису ни близу тако тешки.

Дешава се, да матица пева ти-ти, када пчелар премешта рој у кошницу, те многи пчелари држе да су такове матице неоплођене. Међу тим то не стоји, јер и оплођена матица као и неоплођена даје од себе гласа ти ти, када је јако узнемирена или поплашена.

Матице се шаљу у јаким кутицама, на којима треба избушити више рупица ради ваздуха. У кутицу се учврсти парче теста од меда и ситна шећера метне у парче испрана тила и утврди у кутици. У кутицу се пусти прво 20—30 младих пчела па најпосле матица. Кутија се преда „препоручено“ на пошту. Да нам матица не би одлетела када је вадимо из кутице, не ћемо је отварати напољу него у затвореној соби. У соби матица ако и излети, потећи ће на прозор, где ћемо је лако ухватити, у кавешчић затворити и додати кошници, којој хоћемо.

Матице се не смеју шиљати у време када су ноћи јако хладне, јер би јој то са њезином малом свитом могло нашкодити.

Држим, да ће овај чланак добро доћи не само онима који тргују са пчелама и матицама, него и онима, који своје кошнице ради паше или ради сеобе морају пренашати.

Б. Коларовић.



Разговори о пчеларству са почетником.

Пише *Б. Коларовић*

Ако су кошнице пуне меда, ми ћемо их пре пренашана истрести, али не сасвим. Оставићемо дакле свакој кошници по који оквир меда, јер када пренесемо на бољу пашу, може да заокупе хладни и

кишовити дани, па би нам кошнице могле страдати од глади. — Да нам пренашање донесе хасне, морају кошнице бити јаке и имати што више пчела, које на пашу излећу. Осим добрих кошница дакако да суди и време и паша, хоћемо ли се набрати меда на новом пчелињаку.

Да се пчелар увери, да ли је паша издашна, обично пчеларске књиге препоручују, да треба прво ради покушаја пренети две три кошнице, па ако се види, да је паша издашна, онда тек пренети и остале кошнице. Тога сам се држао првих година мојега пчеларења, али сам се уверио, да то не вреди ништа. Више пута, првих дана, када сам изнео неколико кошница ради покушаја, није паша ваљала ништа, па нисам хтео остале кошнице ни да преносим. Међу тим касније, ударила је добра паша, али док сам ја то дознао и кошнице пренео, паша је опет попустила. Исто тако хоће у почетку да буде паша врло добра, да не може бити боља, тако да ради покушаја изнесене кошнице, буду за кратко време пуне меда, а када се пчелар са главном силом крене и стигне на место, паша пресече, па меда ни капи. Тако је било овде прошле године, када сам изнео своје кошнице на старачац. Као што из овога видимо, пренашање 2—3 кошнице ради покушаја не вреди ништа. Пренашање је по мојем мишљењу лутрија са доста сигурним добицима, па зато треба кошнице пренашати. Јер, ако и не буде имала истресаљка посла, доста је да пчеле зараде себи зимницу. Осим тога, пренашањем постају пчеле вредније, долази се до укршгаја, крви, јер ће се наше младе матице спарити са туђим трутовима. Уз то у пчела, које се пренашају развија се више отрова, па зато таке пчеле не могу тако лако оболети од пчелиње куге, као оне које су учмануле од непренашања.

Пренашање је дакле свакојако од користи, када се само са разумевањем уради. Зато треба своје кошнице барем у 2—3 године једаред пренашати.

Пит. 87. — Једне године пренео сам кошнице на старачац, па су ми се силне пчеле вратиле натраг.

Сутрадан била је читава буна од пчела, које су се вратиле и тужно зујећи тражиле своје кошнице. Да није било на пчелињаку још неколико кошница, где су се те пчеле склониле, сигурно би се погубиле и пропале. Зашто су се пчеле враћале?

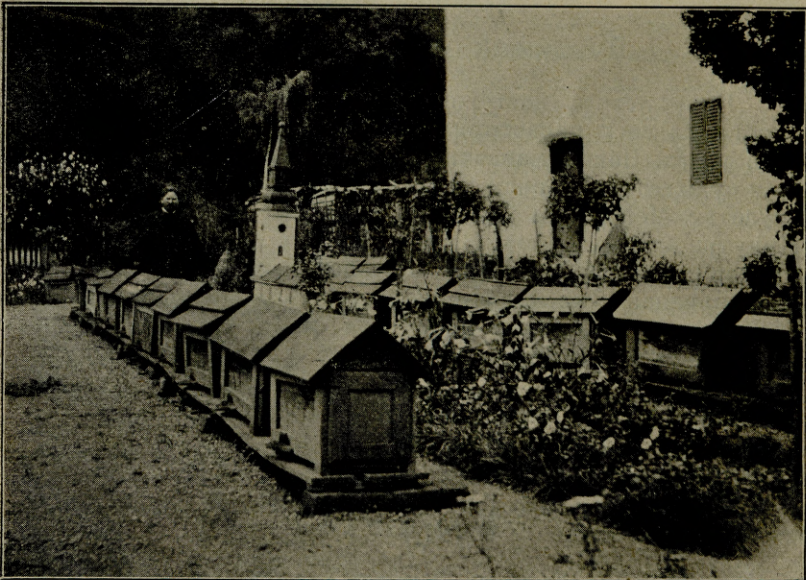
Одг. — Када смо прошле године говорили о куповању и пренашању кошница (Пит. 25.—28.) рекао сам зашто хоће, да се сутрадан нађе пчела на пчелињаку, са којег су кошнице однесене. Мада пренесемо не знам како далеко кошнице од њихова старог пчелињака, опет може да се сутрадан нађе по која пчела, где се окреће по празном пчелињаку. То су пчеле, које је рђаво време или ноћ затекла у пољу, па морадоше по разним закуцима потражити конака, да се, када опет огране сунце, поврате у своју кошницу. Но ово се не догађа увек. Чешће и више враћају се пчеле на стари пчелињак зато, што су на близу пренесене. Да нам се дакле пренесене пчеле не враћају, треба их пренети барем на један сахат хода далеко, јер се обично узима, да пчела лети на по сахата хода у округ око своје кошнице. Другим речима, полупречник круга, којег пчеле праве летећи на пашу, око своје кошнице, дуг је по сахата хода. Да нам се дакле пчеле не враћају, морамо као што рекох, кошнице пренети барем један сахат хода далеко, јер тада не ће круг, којег ће пчеле правити летећи на пашу са новог места, засецати у пчелама познати круг, којег су правиле летећи на пашу са старог места. Ако кругови пчелињег лета стоје један наспрам другог овако $\odot \odot$ не ће се пчеле враћати на старо место, а враћа ће се ако стоје овако $\odot \odot$ дакле ако се пресецају.

Можемо читати, како је овај или онај пчелар опазио, да пчеле лете и по 2 сахата хода далеко. Ја на то не дајем ништа, јер нисам имао ни од најбоље паше никакве користи, када је била тако далеко.

Хоће ли се пчеле враћати или не, стоји и до паше, времена а и до земљишта. Ако је паша добра, пчеле се не ће враћати, јер не ће морати тражећи

пашу, далеко летети око своје кошнице. По рђаву времену пчеле ће се мање враћати, јер ће слабије и летети, него када је лепо, тихо и топло време. У бреговитим крајевима, можемо на ближе преносити кошнице, него на равници.

Више пута сам проносио кошнице на близу, па ми се нису враћале, а други пут сам их преносио даље па су се враћале. Мора бити дакле да је томе узрок паша, време, положај земљишта, а можда и још



ПЧЕЛИЊАК МАНАСТИРА ЈАСКА.

штогод нама за сада непознато. Можда ћете ми рећи : ко ће то да зна, јесу ли то пренесене пчеле, или су то оне, које су — као што рекосте — преноћиле случајно у пољу? Али и то се може знати. Пчеле које преноће у пољу, враћају се одмах сутра ујутру чим сунце огране. После подне, други и трећи дан нема од враћања више ништа, на пчелињак овлада мртви мир. А када се пчеле враћају са новог пчелињака, куда смо их пренели, онда се враћају по

2—3 дана. Први дан их има највише, други дан мање, па тако све мање, док се не престану враћати. Да ли су то најстарије или највредније пчеле? ја не знам, али је свакојако штета за њих. Зато, када преносимо кошнице на близу, добро је да остане неколико слабица код куће, где ће се ове бескућнице моћи склонити. Сувише на близу никада не ваља кошнице преносити.



Пчелињак манастира Јаска.

Поред свега настојања народноцрквених автономних власти, да се у манастирима негује пчеларство показао се слаб успех. Некоји манастири, боље речено вредни калуђери, који су схватили корист ове лепе гране економије чине часни изузетак. Међу тима је вредни намесник манастира Јаска О. Милутин Стојадиновић. За ревност ову изражено је О. Милутину писмено признање од претпостављене власти. За знак признања за његово заузимање око пчеларства доносимо слику пчелињака манастира Јаска, који је пчелињак плод труда О. Милутина.

Марко Шаула.



Извештај

о скупштини „Српске Пчеларске Задруге“ држаној
у Руми 30. окт. (12. нов.) о. г.

Овогодишња главна скупштина требала се држати за време изложбе у Руми, кад и конгрес српских и хрватских пчелара, али је све то промењено због шарлаха, који је у Руми владао увелико до у касну јесен. Због тога је и изложба одгођена за идућу годину, конгрес одржан у Винковцима, а скупштина „Српске Пчеларске Задруге“ сада тек у Руми, када је шарлах престао и школе отворене.

Скупштина би ова била добро посећена, јер је и учитељство котара румскога тај дан заказало своју скупштину у Руми, па би по свршеном послу дошло и на пчеларску скупштину, јер су сви чланови наше задруге. Снег и киша почела

је падати још уочи дана те је то многога задржало код куће. Поред свега тога скупштина је ипак добро посећена била. Ово нам је први састанак на који због болешљивости не дође наш првак г. Живановић. Вредни сарадник нашега органа преч. г. Коларовић и прота Маширевић, који су требали држати предавања, не моглоше доћи.

Рад скупштине текао је овим редом: у 10 сахата председник г. Богдан Новаковић отворио је скупштину са поздравом у коме је нагласио корист пчеларства и ставио на срце учитељима, да доколне часове посвете пчеларењу, чиме ће моћи покрити многу потребу, а исте су у данашњој ујасној скупоћи код учитељства велике и тешке. Представивши затим изасланика конгреса срп. и хрв. пчелара и пчеларскога друштва у Вуковару г. Еугена Каменара управитеља кр. реал. гимназије, изасланика трговишнога поглаварства у Руми г. начелника Рогулића и изасланике богословије у Карловцима гг. Драгутина Шевића, Петра Остојића и Теодора Бајића прешло се читању извештаја о раду управе и стању задруге у години 1907. Извештај је прочитан у целости, како је штампан у VIII. броју „Срп. Пчелара“ о. г. и примљен на знање и одобрење без примедбе.

Извештај о припремама за изложбу узет је такођер са одобрењем на знање с тим да се у целости штампа у идућем броју „Срп. Пчелара“. Високој кр. земаљској влади и трговишном поглаварству румском да се изрази топла благодарност на лепој припомоћи, а Његова Светост патријарах српски Лукијан Богдановић изабран је за почаснога члана задруге.

Примљен је предложени прорачун за годину 1909. с том напоменом, да, ако се свотом од 700 круна не би могли покрити трошкови за изложбу, употреби још и свота од 600 круна, којом би се имао направити иза пчелињака стан за чувара, да се садањи стан чуварев у дому може употребити за магацин и радионицу.

На предлог г. Ј. Кијурине изражено је управи поверење и благодарност на марљивом раду и поверено јој вођење послова и за идућу 1909. годину. Упражњено место I одборника попуњено је г. др. Жарком Миладиновићем, јер је већ више пута показао да се својски заузима за напредак задруге. Председник г. Новаковић благодарио је у име управе на поновном поверењу са обећањем, да ће управа улагати и надаље исти труд и са истом вољом радити на развитку пчеларства и „Српске Пчеларске Задруге“, али да тај труд и рад буде од што веће користи, моли и све остале г. г. чланове, да је потпомогну, а нарочито моли за то г. г. учитеље, да подносе извештаје управи о пчеларству у своме месту, а на име: колико има пчелара, са каквим кошницама пчеларе и какав је које године био успех пчеларења; даље

да држе предавања из пчеларства, па ће за то из благајне задругине и награђени бити што се год више буде могло.

Због краткоће времена држано је само једно предавање. Предавао је гимназ. директор г. Каменар: „Како ће си пчелар осигурати добит од пчеларења“. Пре предавања известио нас је г. предавач о посети овогодишње пчеларске изложбе у Прагу и Кремзиру. Потврђује, што је већ напомињано у овоме листу како тамошњи пчелари имају велика друштва, а ми толики број пчелара имамо, за које као и да и не постоји пчел друштво, а за то наша пчеларска друштва а с њима и пчеларство слабо напредује. У предавању је г. директор истакао, важност младе матице, у средњим годинама ханеманове решетке, спекулатив. прихрањивања и да треба гледати, да у кошници нема трутовскога саћа, а не губити време убијањем свакога трута и кидањем трутовске ћелице где се год спази једна; кошница не слаби ако има нешто и трутова, а задовољава се природи пчелиној. Предавање је са слушано са пажњом а примљено са одобравањем.

Марко Шаула.



И з в е ш т а ј

управе „Српске Пчеларске Задруге“, који је прочитан и узет на знање на скупштини држаној у Руми 30. окт. (12. нов.) о. г.

Славна скупштино! Лањска скупштина „Српске Пчеларске Задруге“, која је држана у Руми 20. септ. (3. окт.) закључила је, да се 1908. г. приреди у Руми пчеларска изложба, и поверила је овој управи, да то изведе у време и на начин када и како за добро нађе.

Пошто се пчеларске изложбе обично приређују у времену од половине септембра, јер је то најподесније време за оваке изложбе, закључила је ова управа, да приреди изложбу од укључиво 24. авг. (6. септ.) до 30. авг. (11. септ.).

Рад за изведење овога задатка отпочела је управа у два правца и то спремом да се на изложби види десетогодишњи унутарњи развитак задруге и настојањем, да се уз суделовање пчелара и пчеларских друштва у Хрватској и Славонији прикаже што вернија слика пчеларства у домовини.

У сврху приређења изложбе стављено је управи прорачуном 860 круна на располагање. Када је управа направила нацрт, по коме би достојно извела задаћу, увидела је

да горњом свотом не може ју достојно извести. С тога је изаслала изасланство у особи председника и тајника Вис. кр. зем. влади са молбом за припомоћ. Претходно поклонило се ово изасланство пресветлом г. жупану нашем у Вуковару 8. (21.) априла и замолила га за претходну препоруку и пријаву изасланства Преузвишеном г. бану.

Дне 8. (21.) маја примио је преузвишени г. бан изасланство са благонаклоности и обећао задрузи за изложбу моралну и материјалну припомоћ. Решењем од 11. јунија бр. III. А. 2223. ех 1908. подељено је задрузи у ту сврху хиљаду круна осим редовне припомоћи.

С обзиром што се изложба приређује у Руми, те која од тога има моралну и материјалну корист, поднета је молба и трговинском поглаварству у Руми за припомоћ. Дописом од 21. августа бр. 4753. ех 1908. извештена је ова управа, да јој се подељује 500 круна у сврху приређења изложбе.

„Вересијско Деоничарско Друштво“ у Руми дало је у исту сврху 50 круна, а тако и „Српска Штедионица“ у Руми, а „Румска Штедионица“ је молбу одбила.

Држећи се и ова управа обичаја, да изложба има свога заштитника, а с обзиром што је Његова Светост Лукијан Богдановић патријарах српски, а тада епископ будимски, први од високодостојанственика указао пажњу и одликовање нашој задрузи ступивши у њу као члан утемељач још при оснивању њеном, замолила Га је управа ова, да се благоволи примити заштитништва изложбе. Његова Светост прихватила је ову молбу са изјавом, да са интересовањем прати рад задруге и развитак пчеларства обећавши особно отворити изложбу.

Будући је дом „Српске Пчеларске Задруге“ изван места, а нема довољно ни просторија за изложбу, закључено је, да се иста дозволом школских власти приреди у гимнастичкој дворани српске пучке школе, која има згодну авлију за павиљоне и кошнице са живим пчелама.

Али да сваки посетилац задовољан може отићи и са пчелињака задруге, паркиран је простор пред домом по нацрту властелинског вртара Јане', а воћке и лозе пренете су у простор иза дома, десно и лево око пчелињака. Да се све ово одржи набављен је бунар „Rapid“ и штрцаљка за поливање насада. Да се с временом уклони тараба, којом је затворен пчелињак због ветра, засађене су дуж тарабе унаоколо оморике, које ће кроз коју годину служити као ограда и чувати пчелињак лети и зими од ветра. Извршени су и на дому најнужније оправке и то у главном обојадисани су поново прозори, врата и балкон.

Осим предмета, које задруга већ има, и које би на изложби изложила, набављено је : једна врло лепа истресаљка,

практично појило, орман за чување саћа, једна дубеница, направљено 18 литара шербета, 10 литара ликера од ванлија, 6 литара од јабука и набављено ситнијег прибора.

Сви предмети, које задруга већ на пчеларском дому има, пренели би се на изложбу а само би пчелињак остао нетакнут.

На суделовању позвани су сви чланови задруге, а осим тога сва домаћа пчеларска друштва и пчелари за које управа зна. Осим тога позвани су опћенито сви пчелари кроз политичке новине три пута.

Уредништва политичких новина одазвала су се сваки пут и све прогласе и белешке о изложби штамвала су у својим листовима, што је такођер допринело широм интересовању за изложбу, те би иста, судећи по свима знацима добро посећена била. Од домаћих пчеларских друштава суделовало би вуковарско и загребачко, а од страних бугарско, а угарско, руско у Москви и београдско изаслала би своја изасланства. Пријавило се свега 109 изложитеља са 2318 предмета.

Не можемо пропустити а да се не дотакнемо једне жалосне појаве. Наиме, макар што православне српске аутономне црквене власти настоје да се пчеларство у манастирима негује, а и црквене поглавице узимају у заштиту пчеларство, пријавио се да ће на изложби учествовати једино манастир Врдник (Раваница) и Јазак. Позиви су посебно слати два пута, али бадава. Манастир Раваница направио је павиљон у коме би био 1 кревет са 4 Живановићеве кошнице, 1 орман са пчелама, 1 умиваоница са пчелама, орман за саће, сто са пчел. дневником и прибором за рад. Павиљон је на изложбеном месту скоро зготовљен био пред забрану изложбе. Биће вредна ствар и осветлаће образ преч. г. игуману Сергији. Манастир Јазак пријавио се, да ће изложити медова, воска и бројаница од воска и дао је задрузи хрстово стабло за дубеницу.

За посетиоце конгреса и изложбе, а и за предмете за изложбу, дало је равнотељство кр. угар. дажав. железница возну олакшицу.

Што се приближавало време изложбе припреме су биле све журније, предмети су из даљих крајева почели већ стицати па стигоше и два изасланика и то гђца Софија Ђаченко секретар у пчеларском одељењу императског руског общества аклиматизацији животних и растениј у Москви и 74-годишњи старац Венул Хоромек из Моравске. Стигоше 5. (17.) августа у Руму кад и забрана кр. жупан. области у Вуковару, од 19. авг. бр. 10534. да се забрањује држање изложбе све док болест шарлах у Руми траје. Упоредо са припрема за изложбу све више се ширила ова болест и немилице косила децу, да

је здравствени одбор већ био у највећој бризи, шта да ради.

Кад се није успело, да кр. жупан. област забрану дигне, а пошто је по великом броју болесника сав изглед био, да ће шарлах трајати до у касну јесен, кад време није за изложбу, закључио је одбор у седници својој од 7. (20) авг., да се сваки, који се за изложбу пријавио, посебно о забрани и узроку забране извести те предмете на изложбу не шаље. Путем новина пак обавештени су и сви други који су се за ово подузеће интересовали. „Српски Пчелар“, који је као јубиларни број у славу 10 годишњице „Српске Пчеларске Задруге“ штампан је у 1000 примерака разаслан је осим члановина још свима вишим областима и виђенијим личностима.

Из Софије у Бугарској, Босне, Далмације, Приморја, Лике и Загреба камо је вест о забрани и одгоди изложбе касно стигла приспели су већ предмети за изложбу. Сјајно су се показали пчелари из Крупе у Босни заузимањем одличнога пчелара г. Милана Мартиновића равнатеља народне школе. Послали су разноврсних медава, пића, справа и хербаријум њихова краја. Бели липовац красан им је мед.

Свега је стигло 140 красних предмета и смештени су на сачување у пчел. дому за изложбу идуће године. Остали предмети враћени су по захтеву натраг.

Потписана управа моли Славну скупштину да изволи рад у овоме предмету на знање и одобрење узети и уједно предлаже :

1. да нова управа са свима конститујисаним одборима. грађевним, декоративним и финансијалним одмах радове у предузетим правцима настави и изложбу приреди од укључиво 16. (29.) августа до 23. авг. (5. септ.) 1909. године ;

2. да се за награде осим диплома према средствима задруге направи нуждан број златних и сребрних колајни а тако исто одреди нуждан број награда у новцу.

Управа „Српске Пчеларске Задруге“.



Добротвору српском **Константину Стојишићу**, који је 10.000 круна оставио на подизање и унапређење српскога привредног подмлатка обављено је ових дана освећење споменика заузимањем Бечкога привредног одбора на централном Бечком гробљу на најсвечанији начин.

— У Лондону у једном излогу гледа свијет шешире женске од сламе, које имају обличје кошнице. На кошници прибодене су вјештачке пчеле. Шешири с обличјем кошнице имају свој обод, а гдје који су без обода, који се морају иглама за косу прибодити, да не спагну. Шешир с обличјем кошнице има и своје лето. За кратко вријеме биће опћа ношња женских шешира с обличјем кошнице.

— Њеки хоће да испоређују мед са млијеком у краве, те да постаје истим начином као и млијеко. Али то није истина. Млијеко је производ животињскога тијела и постаје сваривањем и асимилацијом хране као и крв и апсолутно је сасвијем њешто друго него она храна, коју је животиња појела, напротив мед није асимилиран, јер није ни био у хилус-желуцу, него је досио као медљани сок у желуцац за мед, гдје је добио хранивине киселине и кемијски се преобразио помоћу пљувачке из жлијезда пчелињих т. ј. инвертовао се у мед. Није дакле никако производ тијела пчелињег. Мед се дакле не може испоређивати са млијеком, него се восак пчелињи може испоредити са млијеком, јер је производ пчелињи као што је млијеко производ крављи.

— Нове српске земљорадничке задруге основане и од суда потврђене у *Лазам* (Сријемска жупанија), у *Вел. Средишту* (Тамишка жупанија), у *Ворчи* (Торонталска жупанија), у *Гор. Скраду* (Модрушкоријечка жупанија).



Одговори од уредништва.

Госп. К. М. у Б. Због скученога простора не можемо штампати вашу изјаву у овоме листу, а није вам ни потребан наш лист, кад имате свој лист, у којем можете развести своју изјаву нашироко и надугачко до миле воље.

* Под знаком — сабира пабирке уредник „Српскога Пчелара“.

За све што се тиче администрације од 1. јануара 1903. треба се обраћати на „Српску пчеларску задругу у Руми“. Рукописе, књиге и листове у замену и друго што се тиче уредништва, треба шилати на: Уредништво „СРПСКОГА ПЧЕЛАРА“ у Карловце.

Власник и издавалац Српска Пчеларска задруга у Руми.

Штампа Српске Манастирске Штампарие. 296. — 1908.

