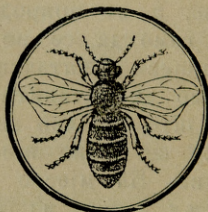


У Ср. Карловцима, 1. маја године 1909.

# СРПСКИ ПЧЕЛАР



ИЛУСТРОВАН ОРГАН „СРПСКЕ ПЧЕЛАРСКЕ ЗАДРУГЕ“

Издаје месечно једанпут.

УРЕДНИК

Јован Живановић

Бр. 5.

Чланови оснивачи „Српске пчеларске задруге у Руми“ плаћају једанпут за увек 50 круна, а редовни чланови I. реда 6 круна годишње; добивају једни и други лист бесплатно, а чланарину нека шаљу: „Управи српске пчеларске задруге у Руми“. Који нису чланови задруге а желе имати лист плаћају 6 Круна претплате.

Година  
XIII.

## Пчеларски календар.

Мај, јуниј.

У ова два мјесеца допрла је природа до највишега ступња својега развитка. У ова два мјесеца највише цвјетају биљке, развијају своје чашице и пружају из њих нектар изазивајући њиме пчелу на благовање. И као што је све биље у овим мјесецима допрло до врхунца у својем развитку, тако је и пчела достигла свој врхунац у развитку. Кад је најбујнија природа, онда су и друштва најбујнија. Пчела иде напоредо с биљкама. Оне су једно за друго створене. Једно без другога не може живјети. То се зове у науци симбиоза, а то ће рећи тијесно заједничко живљење различитих организама као биљке и пчеле, гдје једно од другога има користи и једно без другога не може живјети.

А пошљедак највишега развитка у пчеле јесте ројење. У њеким крајевима у другој половини маја пуштају се ројеви, па траје ројење до половине јунија, а у њеким тек почиње ројење почетком јунија, па се каткад протегне чак и у јулиј.

Ми смо већ више пута споменули да свештеник, учитељ и економ нема времена да чека на природне ројеве, јер им не дају за то времена њихова служба, а економу други послови, зато се морују латити прављења вјештачких ројева. Вјештачки се ројеви зачас направе, а за природним се ројевима мора данима да чечи. Али не само да се не губи вријеме са вјештачким ројевима, него ројеви вјештачки могу бити тако добри као и природни и можемо их начинити још јачима него што су природни ројеви. Као што сам већ више пута писао најбоље се, најлакше и најбрже се праве вјештачки ројеви на лет. Таки се за час направе. На мјесто јаке американке метне празна американка и у њу матица из јаке американке. А јаку американку метнућемо на које празно мјесто у пчелињаку. Из јаке американке доћи ће све маторе пчеле у празну на своје старо мјесто. Тијем смо напружили вјештачки рој. Само у тај рој треба додати један оквир са младим пчелама, које ће његовати легло у том вјештачком роју. Осим тога треба у маторци послје осам дана посјећи све матичњаке осим једнога и тијем смо готови и са ројем и са маторком. Вјештачке ројеве треба правити у половини маја како би могли на багрени и липи исцриести потпуно пашу. Дакле треба вјештачке ројеве правити једно десет дана раније него што би се појавили природни ројеви. Природни ројеви не ће увијек у одријеђено вријеме да се пуштају, него једне године раније, а друге опет доцније, а вјештачке ћемо ројеве направити увијек пред главну пашу, управо прије главне паше, тако да могу лијено употријебити багрени и липу. И стога је вјештачко ројење боље од природнога, што природни ројеви падају кадгод онда баш кад липа цвијета и онда ти природни ројеви не могу пчелару никакве користи донијети, осим што ће за себе само нанијети меда.

Ако је паша послаба, треба ројеве прихрањивати. Ако је пак паша бујна, треба пуне оквира с медом vadити из кошница и истресати истресаљком. Не треба чекати да пчеле поклопе ћелице с медом.

Ако пчелар нема довољно оквира с празним саћем, он ће из јаке американке извадити све оквира до једнога и мјесто њих додати оквира с почецима т. ј. доведиће је у стање роја. На тај ће начин доћи до оквира с празним саћем, али те ће оквира прије подијелити другим Берзонкама, док из њих не изиде легло и док их не напуне пчеле медом.

У којим су друштвима маторе матице, измијениће их пчелар младима.

Осим свега тога у овом је мјесецу јунију вријеме, да се праве мала ројчад за резервне матице. Матичњаке и матице за ту ројчад и уопће кад се мијењају матице друштвима треба

узимати из најплеменитијих друштава. Само тако ћемо доћи до културне расе, само ћемо тако моћи подигнути већу вредноћу и већу радиноћу у пчелињим друштвима.

Јов. Живановић.



### Разговори о пчеларству са почетником.

*Пит.* 93. — Имам неколико плетара пуних меда. Како би саће из њих пренео у американке?

*Одг.* — Плетаре можете у јесен употребити на два начина: или да повећате број својих кошница, или да помогнете слабицама и кошницама које немају доста меда. Ако хоћете да повећате свој пчелињак, искуцкаћете пчеле и матицу у коју празну плетару, повећаћете је и метнути у какву мрачну стају. За тим ћете кошницу с медом, из које сте пчеле искуцкали, увести у затворену собу или какву стају где не могу пчеле долазити. Плетару ћете поребарке лупити о земљу али тако, да саће удара пљоштимице а не сечимице о земљу. Тиме ће саће се од кошнице одљуснути. Да се саће сасвим одвали од плетаре, ударићемо је још једанпут поребарке о земљу али с друге стране. За тим ћемо кошницу исправити на батак (врх) и сат по сат vadити и положити на спремљену даску на столу. На сат ћемо метнути празан оквир и тачно ћемо сат у оквир урезати. Да се сат из оквира не извали, увезаћемо га унакрст концем, па ћемо га заједно са даском на којој лежи исправити и тако исправљеног оставити на страну. Тако ћемо све саће урезати у оквире. Саће мора у оквирима исто тако стајати као што је стајало и у плетари. Која је страна била горе, нека опет дође горе, а која је била доле — доле. Када смо саће урезали и увезали, поређаћемо га у спремљену празну американку, коју хоћемо да налунимо, па ћемо у њу стрести пчеле из плетаре. Тај посао треба урадити сасвим пред вече да се пчеле боље смире и да их не узнемирују туђице. Американку ћемо метнути на место старе плетаре, јер



иначе би се све старе пчеле повратиле на своје старо место, те би американка остала готово без пчела.

Ако не ћемо да повсћамо пчелињак, а ми ћемо са пчелама из плетара појачати слабице, али тај ћемо посао оставити чак до краја октобра, док се пчеле сасвим смире. Матице можемо додати каквим безмацима, или ако су младе матице, можемо њима изменити какве старе матице у којима нисмо најсигурнији да ће до пролећа ваљати. Напослетку, саће с медом урезаћемо као што рекох у оквире и разделити оним американкама, којима још меда треба. Као што видите, плетаре су као резерва американкама увек добро дошле.

*Пит. 94.* — Како се узимљавају кошнице?

*Одг.* — Недавно у нашем разговору рекао сам, да се кошнице од пролећа па до јесени спремају за зиму. Ако сте све урадили и за све се побринули, што је тамо речено, кошнице су вам спремљене за зиму. Мало час сам говорио, како у нужди можете из плетара добити и матица и пчела за појачавање и меда.

Са прихрањивањем треба бити готов до половине септембра, а спајање се може оставити до јесени. Из наших разговора видели сте, да се пчеле могу у јесен прихрањивати медом или шећером. Ко нема за прихрањивање добра меда, него га мора куповати па још из непоуздане руке, боље нека прихрањује пчеле шећером, јер на шећеру пчеле врло добро презиме, мада је мед најприроднија храна за пчеле. О прихрањивању медом и шећером било је већ говора у ппт. 48. и 49.

Моје су кошнице већ у септембру готове да дочекају зиму. Месеца септембра урадио сам ако сам имао шта да урадим и да помогнем, и после тога немам више никаква посла у кошницама нити их више отварам. Као што сам рекао, још у месецу августу удесно сам лета, да не може у њих вечерњи лентир курјак, којег овде зову и медар. Тако степњсна лета добра су одбрана и против мишева. Тамо сам рекао, да ја лета затварам лимом уздуж тако, да лето буде само до 1 см високо, али је зато уз целу дуж отворено“. Тако не може у њега ни курјак ни миш.

Већ три године не утопљавам кошнице ничим. Дакле не мећем ни под кровове ни иза даске, јастуке, сламе, плеве и томе сличне ствари, него ми стоје кошнице, као и у по лета нештопљене. За те три године свагда су ми пчеле чиле и здраве из зиме изишле. У почетку сам неке кошнице утопљавао, а неке нисам, па су ми и нештопљене као и утопљене изишле добре из зиме. Када сам то видео, престао сам сасвим са утопљавањем. Да ли зато пчеле троше више меда, не могу рећи, тек знам да и нештопљене кошнице добро презиме као и утопљене. Но тиме не ћу да кажем, да утопљавање кошница не би било добро у пролеће, када се стане легло ширити по кошницама. Пролетње утопљавање и ако је добро дошло леглу, зимње није добро, јер ми се чини, ако се не варам, да у утопљеним кошницама матице почињу сувише рано лећи, а сувише рано легло није баш срећа за пчелара. Рекао сам „ако се не варам“, јер можда и присојито место, правац куда је лето окренуто, матица, старо или младо друштво и много што шта, може да буде узрок, зашто се у гдекојим кошницама легло сувише рано рашири. Са овим питањем нисам начисто, као што и многи пчелари о томе различно мисле.

Ђ. Коларовић.



## О узимљавању пчела.

(Наставак)

У. Крамер врло интеллигентан швајцарски пчелар пише овако: „Ако је у јесен ревизија добро обављена, онда је при узимљавању једина брига, да друштва имају доста хране и да је та храна на мјесту, гдје треба да је. У средокраћји у центру треба да је храна, материјал за горење. Ако ту нема доста хране, народ ће угинути, ако удари доцније хладноћа, мада има пуних оквира с медом поред центра. Народ, који не зна да удеси храну у центру свом, рђаву је свједоцбу сам себи дао. Од таквога народа не треба запаћати ројеве, јер добар народ прво мисли о себи и за себе.“

„Што се тиче утопљавања, каже Крамер, да то стоји до положаја пчелињака и до конструкције кошнице. За утопљавање се дакле немогу опћа правила казати, која би имала опћу важност.“ И ми држимо, да су ове Крамерове ријечи на својем мјесту.

*Ф. Герштунг*, који стоји на врху младопчелара говори о узимљавању пчела у својој књизи ово: „Разумије се, да пчеле морају имати доста хране и то ондје, гдје пчеле могу допријети до ње. Сувишне оквире треба повадити напоље. Округлим штапићем треба пробушати све саће, гдје зимују пчеле, да могу прелазити кроз те рупе са једнога сата на други, да могу дакле ићи за медом. Наука старе школе, да треба стијеснити кошницу т. ј. да треба на што мање оквира, да зимују пчеле, оснива се на потпуном незнању живота пчелињег у зиму. Кад је рој у природи, њему нема нико, да вади правно саће из душље, а празно је саће пчелама бунда. Што мање празних ћелица око клупчета, тијем је пчелама хладније. А што је хладније, то пчеле више једу и јаче троше своју скупочјену снагу. Ми извадимо само толико оквира, да може на њихово мјесто стати зимња асура. Ко зна, да пчеле не загријевају кошнице, него саме себе и да чувају да се топлина не разиде, тај се не ће бојати од великога простора, гдје пчеле зимују, јер се увјерио, да сувишно стјешњавање кошнице зими наносе смрт пчелама“.

Овако пише Герштунг и ми се са овим сасвим слажемо као што ће се видјети напошљетку. Само није истина да пчеле више једу што је хладније и што није потребно утопљавање асурама.

*А. Ј. Рут*, америкашки пчелар, који је написао књигу *ABC der Bienenzucht*, која је доживјела 86 издања на енглеском језику и једно издање на њемачком језику. Рут је почео са једним ројем, па је дотјерао, да продаје преко године до 60 милијона малих оквира с медом, а свега са течним медом до 125 милијона фунти меда у вриједности од 10 милијона долара. Његова је фабрика за прављење кошница и других справа пчеларских највећа на цијелом свијету. Машине, с којима ради, имају 90 коњских снага. Зграде, у којима се раде кошнице и друге справе, заузимају терен од 7 хектара. Има 12 службеника, који књиге воде, и пишу

писма. Рут има своју жељезницу до главне станице жељезничке. Има 10 филијала на разним мјестима у задружним државама сјеверне Америке. Његови су пчелињаци у Медини, у New-Jersey држави, у Пенсилванији и на Куби.

Ово је за нас чисто неочењљиво, чудо једно!

Што се тиче утопљавања кошница у зиму, Рут пише о томе овако: „која кошница нема доста пчела и меда треба је добро прихрањивати и то још док је топло вријеме прије него што ће се зима показати. Најмање морају пчеле четири оквира Лангстратова покрити и сваки оквир мора тежак бити пет фунти. Ако пчеле покрију шест оквира кад је ноћ хладна, то је потребно да је сваки оквир тежак пет фунти. Ако су пчеле и саће опкољене са стране јастуцима испуњеним пљевом, онда смо готови са узимљавањем. Само долази још преко оквира дебео јастук испуњен пљевом. Овако удешена кошница нема те вриједности као што има кошница са двоструким зидовима. Али се у пошљедње вријеме показало да је снако удешена кошница добра била за зиму. Кад је зима врло љута, рој ће, који покрива шест оквира, боље презими од мањегатог роја. Главно је дакле јак рој са доста хране. То је главно и таки ће рој презимати у кошници са танким зидовима од једнога цола. Али у таким кошницама многе ће пчеле поумирати, што иначе не би кад су кошнице утопљене“. Споменућемо још ово што каже Рут: „Много пчелари чине припреме за зиму у половини августа. Те су припреме, што почну у половину августа прихрањивати пчеле, да матица нанесе јаја доста, те да друштво уђе у зиму са доста младих пчела.

Прилике донесу да тек у новембру прихрањујемо своје пчеле и кошнице утопљавамо. И то нам је више пута испало срећно, те су пчеле лијепо презимиле. Али ипак ми не бисмо никоме савјетовали, да до тога времена одлажу узимљавање својих кошница“.

Тако Рут пише о утопљавању и узимљавању кошница за зиму. А осим тога има у његовој великој књизи још много о узимљавању пчела. Види се, да је Рут за топло узимљавање. Али треба знати, да су у задружним државама љуте зиме, премда Рут каже да презиме пчеле и без утопљавања, само што многа пчела угине.

Неки *Аугуст Лихтенелер* написао је *Neue Theorie über der Winterknäuel und die Überwinterung der Bienen*. У тој књижици говори како пчелар мора знати живот пчелињи у зиму, мора знати шта ради пчела зими, како се храни и како се загријева. Какав је живот пчелињи у лето, шта ради и како ради, то се све потанко зна. Али шта ради зими и како се храни пчела, то држи Лихтенелер, да је сазнао, те је то у својој књижици од неколико листа и изнио. Он учи да су пчеле зими у клупчету у вјечитом мицању. Које су у среди клупчета, те се мичу к периферији, а које су на периферији, те се опет мичу у средокраћу. Пчеле се дакле једнако мичу, и тако долазе и до меда, који је око клупчета. Он каже: *Само мицањем ствара пчела топлину*. Клупче је у једнаком мицању и тијем мицањем ствара се потребна топлина. Што је хладније, то чешће пчеле узимају храну, а тијем се изазива јаче мицање, које ствара топлину.

Он је мјерио кошнице, па је нашао, да пчеле при ниској температури више троше меда, него при вишој температури. Тако при температури  $+ 0$  до  $+ 5$  потроше пчеле 12 до 15 грама меда, а при температури  $- 5$  до  $- 10$  потроше 18 до 20 грама меда. Ми ћемо доцније видјети, да је ово мјерење погрешно и да нестоји то што каже Лихтенелер.

Даље каже Лихтенелер, да клупче пчелиње не загријева простор, него себе, да није главно у плетаре, да задржава топлину, него величина саћа и је ли мед истоварен око клупчета као што је најудесније за пчеле. Само до тага стоји добро презињање.

*Рајнхолдо Михаелис* каже о узимљавању ово: 1.) Ремек-дјело је у пчеларству кад пчелар зна, да му добро друштва презиме. 2.) Будући је топлина животни елеменат, а хладноћа је смрт пчелама, то се треба бринути за кошницу, која топлину врло добро задржава. 3.) Ми смо за голло узимљавање. 4.) За циркулацију ваздуха довољно је лето са чешњем. 5.) Умјесто прозора долази асура. 6.) Медиште је најбоље испунити маховином. 7.) оквири с медом долазе једно до друго и између њих не смије бити оквир с празним саћем. 8.) Осредњи рој треба преко зиме 10—12 кила меда. Пчеле



потроше меда у октобру 3—4 фунте, у новембру 1—2 фунте, у децембу 1—2 фунте, у јануару 1—2 фунте, у фебруару 2—3 фунте, у марту 4—5 фунти, у априлу 4—6 фунти. Свега дакле 16—24 фунте или 8—12 кила. 9.) Што је друштво топлије узимљено уз добру циркулацију ваздуха, тијем је мирније и мање једе. (Видјећемо доцније да то није истина.) 10.) Обрана од зиме и сунчаних зрака, доста ваздуха



**БОГДАН НОВАКОВИЋ**

кр. нотарски предстојник и председник „Српске пчеларске задруге“.

на лето, мир и 10—12 кила добра меда на згодном за пчеле мјесту то су главни увјети за срећно примљенење.

*Винхелмо Гинтер* био је у своје младо доба помоћник и слуга код Брлепша при пчеларењу, последије је подигао радњу пчеларску, продавао кошнице, ројеве и друге пчеларске справе. За њега каже Берлепш, да је један од највећих мајстора у пчеларству. Написао је једну књигу о пчеларству

и пише данас по пчеларским новинама. Дабогме да је био за топло узимљавање пчела као што му је и учитељ барон Берлепш. Али кроз много и много година стекао је искуство, да не стоји све овако, како га је учио његов учитељ Берлепш. У 24 броју Bienenwirtsch. Centralblatt-a од год. 1908. пише он друкчије него што је досад мислио. Он пише: „Хладноћа у зиму није тако штетљива као што се често говори и мисли. Дабогме поједине пчеле не могу никакву хладноћу издржати, али у скупу у заједници, па макар и ројче било, могу многу хладноћу да издрже. Ројчад са доста хране, која је на згодном мјесту за пчеле, могу јакој зими да пркосе. Да су се пчеле смрзле од зиме не ће бити увијек истина. Пчеле, које у прољеће нађемо мртве, а у кошници има доста меда, нијесу умрле од зиме, него нијесу могле допријети до меда, те су од глади умрле. У пређашњим годинама бојао сам се и ја од љуте зиме, те сам сужавао лета на кошницама. У прољеће, кад су друштва из зиме изашла, нашао сам, да највише мртвих пчела има баш у најјачим кошницама. Зато сам престао сужавати лета. Лета остају у зиму као и у љето сасвијем отворена. Откад сам почео тако радити, отада нема ниједне пчеле мртве на патосу и отада престало је чишћење патоса у прољеће, јер двије, три мртве пчеле, које се нађу у прољеће, при првом излету пчеле саме изнесу напоље без икакве штете.

Не слажели се са онима, који кажу, да треба кошнице тек онда утопљавати кад удари јака зима. Ја утопљавам своје кошнице на најљепшем времену, тако да сам у октобру готов са утопљавањем. И од тога нијесам никад имао штете. Само треба оставити простора пчелама, да се могу развићи, кад је топлије у кошници.

Тако Гинтер, који се разувјерио са мишљењем својега учитеља, који се здраво бојао зиме због пчела.

А. Алберти, који је изумио кошницу, коју је назвао Blätterstock. Та је кошница последије американке најбоља. Он говори о утопљавању кошница отприлике ово: „Сувишни оквири штете у зиму пчелама, јер велики простор не може се довољно загријати.“ Дабогме да то не стоји, као што ћемо напошљетку видјети. Даље Алберти каже: Није добро кад матица врло рано почне носити јаја, јер младе пчеле које

су се излегле, у раном прољећу већином пропадну. Искуство нам каже, да баш она друштва напредују, којима је матица доцкан почела умножавати друштво. Да пак матица не почне врло рано носити јаја, не треба своје кошнице јако утопљавати. Треба се златне средине држати. У пролеће, кад има легла у кошници, треба што већма кошнице утопљавати. Али прије лежења утопљавање је од штете. За хладно узимљавање нијесам никако, јер од тога долази велика опасност и при распри да ли хладно или топло узимљавање истина ће бити у средини.

Јов. Живановић.

(Наставиће се.)



## Богдан Новаковић

кр. котарски предстојник и председник „Српске Пчеларске Задруге“.

Дносимо у овоме броју „Српскога Пчелара“ слику председника „Српске Пчеларске Задруге“ г. Богдана Новаковића кр. котарскога предстојника румскога. Службени послови котар. предстојника тако су и толики, да му мало преостаје времена за какав рад осим службених послова. Па ипак ето г. Новаковић већ три године врши дужности председника „Српске Пчеларске Задруге“. Ово је заиста лепо пожртвовање од њега за које заслужује признање. Уколико задруга може указати признање, указала му га је избором за почасног члана. Да г. Новаковића руководи жеља за економским напретком народним, познато је свакоме у котару румском, јер он у дотицају са народом и потчињеним органима сваком згодом истиче и буди интезивнији и рационалнији рад на свима грамама господарства. Стога доноси „Српска Пчеларска Задруга“ његову слику у овом броју „Српскога Пчелара“ за знак одликовања и захвалности.

## Корист од пчеларења.

Драги пријатељу! Теби писмо ће без сумње познато бити из нашега разговора, да пчеларећи добивамо ројеве, меда и воска. Али ми имамо од пчеларења још куд и камо веће користи н. пр. да се преко пчела оплођавају биљке и да тако ове донесу боље и сигурније рода.

Пчела сабирајући медљани сок и прашак са цвета чини му тиме велику услугу. Пренашајући цветни прашак са једног цвета на други неуморна пчелица оплођава тиме биљку, те тако иста донесе рода. Где је пчеларство развијено, ту је и плодovitост биља осигурана, па зато разборити економи, подижући воћњаке, обично запаћају и пчеле и држе их по воћњацима у потпуном уверењу, да ће тада воће сигурније и боље рода донети. Пчелама нарочито дугујемо што нам наше воће роди, па се чудим теби, да ти на то вртиш главом, из чега ја изводим, да ти у ту истину не верујеш. Али истина остаје истина, па ја не ћу да ти даље ту истину доказујем, него те упућујем да читаш о томе шта је писао највећи пчелар међу јужним Словенима проф. Јован Живановић. О оплођавању биља преко инсеката а нарочито преко пчела читаћеш у његовој изврсној књизи „Српски Пчелар“ стр. 49—58.

Ми смо у разговору нашем о тој теми доста споменули, али заборавио сам ти споменути неке доказе, пред којима се ти мораш поклонити, а те доказе и сам знаш и својим очима видео си их. И баш ради тих доказа пишем ти ово писмо и држим, да ћеш тада друкчије судити и мислити.

Ти се мораш сетити, да сам те преко целог лета у твојој дивној башти налазио, кад год би теби у посету долазио. У сред твоје баште има она дивна воћка-јабука, чији се плод жути као лимун и топи се у усти кад у јабуку загризеш. Ти си ме некако са страхом дочекивао, да не бих ја баш од те дивне јабуке брао, па си ми говорио: „бери од које хоћеш али само не од ове јер и нема скоро ништа на њој“. И ја сам те увек послушао и несам у јабуку ту дирао а заиста не беше на њој више од десет јабука.

Да ли се сећаш, када те оно једанпут одведох код чича Јефте из С. који је имао онаку исту јабуку као и ти, јер је од тебе и добио? И да ли се сећаш, како си уздисао и како си жалио видевши како је чича Јефтина јабука родила, да је морао грање моткама да подупре, јер од силног рода поломиле би се гране?

Ти си истина велики мајстор што се тиче његовања воћа, а баш ни чича Јефту не куди дружина, али те је то секрало, зашто да твоја јабука има толико рода, да би сав род могао на прсте избројати, а чича Јефтина родила да је морао гране моткама да подупре?

Јесте, ти се свега тора мораш сетити и оног момента, када те за рукав ухватих и када те поведох у један ћошак чича Јефтине баште, па ти показах тамо четири мале кућице, у којима станују највреднији раденици и баштовани — неуморне пчелице. Тада сам ти рекао: видиш драги мој! твоја јабука за то не роди, јер ти немаш ових вредних баштована, немаш пчела, па ти залуд сва твоја мајсторија; а чича Јефта, и ако је лошији мајстор од тебе, има неуморне помагаче, има неуморне пчелице, које летећи од цвета до цвета оплоде воћку и тако његова јабука роди обилно.

Али ти знаш још нешто. Тај исти чича Јефта има лепу башту и красно воће. Поред оно мало уредне кућице та му је башта цео његов непокретан имутак. Дакле то је сиромах човек управо надничар. Он је нама причао, зашто је толико воће посадио? Хтео је, вели, да се као стар човек не мучи, па је мислио, да ће од воћа имати већу хасну него да сеје усев у башти. Али кад му поче воће рођавати слабо је бивало рода и чича Јефта неје био задовољан. Но чим је дознао да ће пчеларећи и воће боље рода доносити одмах је запатио пчеле и сада му воће лепо роди те отуда добива лепу крајцару. Осим тога добива и нешто меда и воска па чича Јефта скуцка лепе новце.

Драги пријатељу! Хоћу да ти још један доказ наведем, да плодовиност биља стоји до инсеката а нарочито до пчела. Ти познајеш она два Немца, који имају винограде и воћњаке чак тамо поред Дунава у риту уз насип. Ови људи подигоше воћњаке не да отуда живе као чича Јефта него да што више привреде а обојица људи имућни. Њихови виногради и воћњаци усањени су, јер свуда унаоколо су живе. Тамо несу наше пчеле летеле за пашом, јер донде има скоро сахат хода а познато је да пчела мети за пашом пола сахата уокруг. Па шта је било са воћњацима тих два Немца? Врло слабо су рода доносили. Но кад је онај мудри Мартин дознао да плодовиност воћа стоји до пчела, одмах је набавио 40 кошница и од тада обојици роде воћњаци, и мораш признати, да они највише од свију зберу новаца за воће разно. А шта добије онај Мартин за мед и восак?

Ове доказе и теби познате ја наводим да те утврдим у истини, да плодовиност биља стоји до инсеката а нарочито до пчела. И пошто су ово докази стварни и истинити, ја мислим, да ћеш сад друкчије мислити. И када биље бољи род донесу тиме се већ и то каже, да тиме економи више привређују а тиме се и материјално снаже и спомажу.

Разумни дакле економи чине све што год чују да је добро па то и опробају и прихватају и тако се подижу материјално а потискују оне немарне и успаване. Материјално осигуран

човек за сваку добру ствар учиниће куд и камо више него материјално пропали човек.

Питам тебе, драги пријатељу, зар пример чича Јефте не је поучан за наш свет? Та многи сиромашак, кад би се угледао на чича Јефту и кад би ону своју баштицу уредио и пчеларством када би се бавио, имао би куд и камо задовољнији живот. Време би проводио у раду од кога би имао користи, те му по башти не би бујао коров. А баш пчеларење је она грана привреде, која се тиче најсиромашнијих људи, која је позвана да буде од помоћи и пукоме сиромашу. Ове речи изрекао је кр. уг. министар пољопривреде отварајући државну пчеларску школу у Геделу. Кад знамо дакле шта пчеларство доноси сиромашу човеку онда треба настојати, да га омилимо народу а нарочито тамо где иначе има увета за успех а где је оно тек у повоју. Разуман човек гледаће да привреди где год може, па баш пчеларство је као наручено за сиротињу.

Ја ти морам приметити, да ја не мислим, да би се подизањем пчеларства створило блажено доба у српском народу, да би отуда одмах потекло мед и млеко. Али држим као неоспорну истину, да би баш онај најсиромашнији део народа, који нема друго ништа до своје парче кућице и баштице, да би тај сиромашак могао себи створити лепше дане, када би се и пчеларством бавио. Ту треба настојати, јер сиротиња страда, а не зна себи да олакша. За сваку другу грану економије тражи се неки извештај али обично такав капитал, каквог сиротиња нема, али за пчеларство има и најсиромашнији толико капитала, да може почети па ће после уложени капитал сам од себе расти и доносити све већи и већи проценат. Заиста онда није ни чудо да пчеларство називају појезијом економије.

Према мало час реченом треба да се око себе окренемо и да погледамо на прилике у којима наш народ живи. Ту ти, пријатељу мој, мораш признати, да ми истина немамо тзв. безкућника много али има доста па и много сиротиње. Дакле рђаво стојимо у погледу материјалном. Али ја ту видим још нешто жалосније. Ја уопће видим ту пустињу запарложене нам њиве економске, верске, моралне и друштвене. Несмо ли дужни из све снаге поради, да са те запарложене њиве нестане корова и да нам се укаже утешнија слика. Ако смо прави родољуби не смео ни један час пропустити, јер сваки часак може нас стати големе штете.

Наш је народ неук и неупућен. Посрнуо је у сваком погледу и тражи помоћи. Пре десетак година поврвео беше у Бугарску; после је потражио па и још сад тражи Америку — чемерику; пошао је у „социјале“, у последње доба и неки „богомолци“ понајвише се, а Назарени већ одавна ударише алком на капији нашој. Несу ли то све знаци или управо по-

следице, да смо ми досада на погрешном путу били? Несу ли то протести, који гласно казују, да смо радили како не треба.

Ето ти, драги мој, тешке наше садашњости! Па зар да се не ухватимо онда сви у једно заједничко коло из кога би се рада развио нов процват у народу уопће? Или ћемо зар и даље у својим рођеним грудима крвити бритке јатагане и дотле пустити, да се на том нашем братском разбојишту баве орлушине црне, хранећи се нашим соковима, копајући очи наше? Дванаести је час већ откуцало на и ми треба да прегнемо за чиме смо. Побринимо се за онај запуштени део народа нашег, побринимо се за онај запуштени део тог „хранитеља друштва“ па ако мора баш да сиротује не мора да гладује.

Ја сам ти, пријатељу драги, рекао, да је њива запарложена ужасно, па ту сад има доста сваки поља, да стиче себи славе и хвале. Ако смо у прошлости грешили, ако смо пропустили оно што је главно, то бар ова бедна наша садашњост опомиње нас, да запуштени наш народ поведемо другим правцем спасоносној мети. Не дајмо да се на нас могу применити оне тешке речи Спаситељеве: „Жатка оубо многа, дѣлаѣли же мало. Молитеса оубо Господиѣ жаткы пакъ да изведетъ дѣлаѣли на жатвѣ сую.“ (Мат 8. 37. 38). Последњи је час већ откуцало на се и ми треба да тргнемо и да оном „хранитељу друштва“ помогнемо у борби живота.

Живот је борба а борба рад, без борбе нема победе. И кад нам се после те борбе укажу лепши дани „тада ће нас Господ утешити, као кад кога теши мати његова. Обрадоваће се срца наша и кости наше подмладиће се као трава и знаће се рука Господња на слугама његовим“ (Исаија 66. 13. 14.). „Тада ће Јерусалим бити свет и туђинци не ће више ићи по њему. И тада ће горе капати слатким вином и хумови ће се топити од млека“ (Јоим 3. 17.).

Ја сам ти, драги пријатељу, изнео у овом писму тек једну и то најглавнију корист од пчеларења, изнео сам ти, да пчеларећи помажемо биљу а нарочито нашем воћу јер се преко пчела оплођавају и бољи род носе. Осим тога пчеларећи добијамо ројеве, меда и воска, па то или посебно или укупно узевши, доноси нам материјалне користи. Тиме ми себи олакшавамо животну борбу. А где је тек морална корист и оно рајско задовољство ко се пчеларством бави? И морална и материјална помоћ врло је нужна раду нашем.

Драги мој! Кад то све схватиш и кад о томе добро размислиш, онда ти се и само каже, да може сваки већ овде на земљи створити себи парче раја. Лепа баштица и неколико кошница па ето ти раја на земљи. И кад то знадеш, ја сам уверен, да ћу у оној твојој дивној башти једног дааа угле-

дати десетак кошница, па ће ти онда она твоја дивна јабука родити обилан род и ти ћеш ме радосније дочекивати и са мном заједно певати: **слава тебе показавшема нама свету.**

23/II. 1909.

Сима Жигић  
парох.

### КЊИЖЕВНОСТ.

— Добили смо 1. и 2. број лист „*Rodna gruda*“, који излази у Загребу, а уредник му је Јосип Предавец. Лист ће доносити „нај-главије ствари из свих знаности, посебице пак из знаности, које говоре о природи, о повјести и о земљописи; затим из оних, које говоре о *господарству, обрту* и трговини, пак онда о праву и закону. Напокон ћемо што више разлагати оне знаности, које уче о *човјеку, о друштву, о објини и школи, о држави, о животу нашега народа* и о *живогу других народа*. Судаћи по 1. и 2. броју овога листа можемо га препоручити својим читаоцима.

### Пабирци.\*

— Нектар има 60°—80° воде и вије ништа друго него растопљен трнчани шећер у води, у којем има и декстрина, мањита, гуме и етерских зејтина. Послије кише има више нектара у биљци, а кад је суша, усихне нектар у њој. Што је даље од екватора к сјеверу, то је све више у чашицама цвјетним нектара, а тако исто имају биљке више нектара на одређеној висини, него у долини на подножју бријега. Један струк црвене дјетелине даје 7, 93 mg. нектара, 12<sup>5</sup> струкова дају 1. g. 125,000 l. kg. Сваки струк има до 60. цвјегова. Дакле пчеле морају обићи 7.500.000 цвјетова од дјетелине, да саберу 1. kg. нектара.

Цвјетови пружају пчели нектара све донде, док се не оплоде. Како се оплоде пак, усахне одмах и нектар. Нектара има ујутру највише, па га је све мање, што је ближе подне. Око три сахата послије подне пуне се чашице цвјетне нектаром. То се може на пчелама лијепо опазити. Кад има паше, пчеле ујутру леге јако, па око десет сахата престане лет сасвијем, а око три сахата послије подне почиње опет јак лет.

\* Под знаком — сабира пабирке уредник „Српскога пчелара“.

За све што се тиче администрације од 1. јануара 1903. треба се обраћати на „Српску пчеларску задругу у Руми“. Рукописе, књиге и листове у замену и друго што се тиче уредништва, треба шилати на: Уредништво „СРПСКОГА ПЧЕЛАРА“ у Нарловце.

Власник и издавалац Српска Пчеларска задруга у Руми.

Штампа Српске Манастирске Штампарије. 279. — 1909.