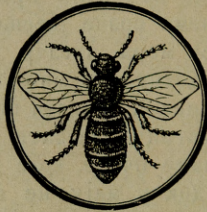


У Ср. Карловцима, 1. августа године 1909.

СРПСКИ ПЧЕЛАР



ИЛУСТРОВАН ОРГАН „СРПСКЕ ПЧЕЛАРСКЕ ЗАДРУГЕ“

Издаје месечно једанпут.

УРЕДНИК

Јован Живановић

Бр. 8.

Чланови оснивачи „Српске пчеларске задруге у Руми“ плаћају једанпут за увек 50 круна, а редовни чланови I. реда 6 круна годишње; добивају једни и други лист бесплатно, а чланарину нека шаљу: „Управи српске пчеларске задруге у Руми“. Који нису чланови задруге а желе имати лист плаћају 6 Круна претплате.

Година
XIII.

Неколико напомена пчелару у месецу Августу.

Где има паше од белог босиљка, па ако је медовит, ту је онда богата паша за пчеле, ту оне спреме себи зимницу а и пчелару богато труд његов наплате. Многи пчелари са радошћу очекују пашу од белог босиљка, али ако заокупи суша, може паша уједанпут да пресече и онда може да настане права кубура. Зато сваки пчелар треба да познаје прилике у којима пчелари, па ако зна, да у његову крају после паше од белог босиљка нема никакве друге паше и ако не мисли преносити својих кошница тамо где има позне јесење паше држећи се оне златне народне „на осовини роди мед“ — то је већ сад време и крајње време, да пчелар мисли и да се побрине за узимљавање својих кошница. Да би једна кошница добро презимити могла и у идућој години да би се снажно развијати могла треба да су у кошницама:

1. јаки народи. Само јаки народи могу из зиме јаки изаћи. Ово је особито важно за крајеве, где је главна паша у пролеће, јер тада ће се та паша моћи исцрпити на корист пчелару. Јаки народи лакше издрже зиму, јер боље одржавају потребну им

топлоту, а сразмерно мање троше хране преко зиме него слаби народи „који за одржање потребне им топлоте више хране троше. Али неје довољно само да су јаки народи него је потребно, да у народима буде много младих пчела. Где има позне јесење паше ту се некако већ сама природа побрине, да буде младих пчела. Где пак нема позне јесење паше и где паша већ у августу пресече, ту се мора пчелар умешати и спекулативним прихрањивањем надокнадити оно, што фали. У овом случају треба у другој половини августа почети спекулативно прихрањивати. Тиме ћемо матицу изазвати на лежење и тим ће се однеговати у народу младе пчеле, које ће у пролеће стварати млећ и хранити легло, док у мају не помру. Тиме смо много добили, јер ће народи бити снажни у пролеће, паша ће се исцрпети на корист пчелару и кад помру ове пчеле, већ су добиле достојне заменике. Спекулативно прихрањивати најбоље је почети у другој половини августа на продужити тај посао до конца тога месеца. Мислимо, да неје нужно о томе доказивати, јер кад се зна да треба 21 дан док се из јајета развије пчела, и после треба њој још 15 дана док почне на пашу излетати, дакле свега 5 недеља треба док пчела постане у правом смислу радилица, онда је јасно да се спекулативно прихрањивање мора почети у другој половини августа. Пчеле чији се приметак датира од половине па до конца августа тек ће добити прилику да се ишчисте, а ретко ће и на пашу излетати, јер тада већ и не ће бити паше. Ових пчела дакле главна улога је у пролеће, где ће изврсно послужити леглу и матици. Још нека је споменуто: а.) прихрањуј само онда кад преставе лет дакле увече; б.) ујутру овади судове пре излета, да се не би изазвале туђице; в.) прихрањуј одоздо, јер то више одговара природи пчелиној; г.) прихрањуј медом разблаженим водом и то у мањим порцијама отприлике 2 до 3 кашике пуне; д.) прихрањуј испочетка сваки други дан, на свршетку прве недеље сваки дан, и у другој недељи од половине можеш дати веће порције 4 до 5 кашика.

2.) народ треба да има младу и добру матицу. При истим приликама једнако старе матице не легу једнако. Док н. пр. једна при доброј паши леже уредно, докле друга не леже уредно. По леглу у кошници познаће пчелар, која је матица добра, а која неје добра. За доброту и плодовитост матице држимо, да је најмеродавније легло. Несу дакле све матице једнако добре. Према томе, ако је легло неуредно, па ма и млада матица била, треба је изменити и додати народу добру матицу. Матору матицу ма како добра била такођер треба изменити. Ако у којој кошници нађемо у августу трутова разуме се да и у тој кошници треба матицу изменити. За матицу морао се пчелар још у јунију побринути, а сад је крајње време, да о томе последњу бригу пребрине, јер сад већ треба на узимљавање мислити и

средити, где што треба. Ово се нарочито тиче матица, до којих стоји цео напредак у народу, па која матица у овој години неје својој дужности могла одговорити, то ће још мање моћи одговорити у идућој години. У најгорем случају треба рђаву матицу из кошнице укловити, па ту обезматичену кошницу спожити са другом, која има добру и младу матицу.

3.) Народ треба да има довољно меда и добра меда. Добри су медови: багреновац, липовац и босиљковац. Рачуна се на сигурно, да једном доста јаком народу треба до 15 klg. меда дакле 7 до 9 оквираца. Плетаре треба да имају укупно тежине 15 до 20 klg. Са толико меда издржаће народ до пролетње паше. Свакако је боље оставити мало више меда него кубурити у пролеће. Преко зиме пчелама не треба много хране н. пр. од октобра од марта треба 5 до 6 klg али у марту и априлу треба 7 до 8 klg., јер тада се легло нагло развија, па ако нема меда, онда се народ не развија као што треба. Истина у марту, а у априлу још боље, може се додати народу меда, али све то неје потребно и сувишан је посао, јер ми можемо учинити, да за нас лакше а за пчеле боље буде. Ако дакле у августу видимо, да кошнице немају довољно меда а знамо, да пчеле не ће ни са које стране моћи скупити за зиму, то је већ сад добро снабдети кошнице медом прихрањујући их у великим порцијама по 3 до 5 klg. Ако ли пак немамо меда, то можемо дати скухана шећера. Шећер у истој количини воде (н. пр. 5 klg. шећера са 5 литара воде) скухан да се пчелама, да га сместе у оквири. Но овде има опет невоље у пролеће, јер шећер је добра храна за зиму, али у пролеће за легло неје добар, јер ако пчеле шећером легло хране, тај се народ не може развијати као што треба. Па ако и самим медом у пролеће прихрањујемо, може да буде великог зла, јер у марту и априлу може бити јаке зиме и додајући кошницама меда, да не би пчеле од глади помрле, може легло да озебе и да пропадне и отуда може да се развије страшна болест пчелиња куга или помор пчела. Према досада реченом мислимо, да не ћемо погрешити, ако у несгапици меда а и иначе, подсетимо пчеларе на оно правило, што га је изрекао најславнији пчелар Берзон: у јесен спајај народе а у пролеће прави вештачке ројеве. Ми ћемо дакле редуцирати своје кошнице за трећину или половину спајајући по две или три у једну. Тим ћемо добити од спојених кошница меда, који ће бити довољан за један јак народ до пролетње паше или ћемо морати тек неколико кошница снабдети медом.

4.) Добро је пазити још и на каквом саћу мислимо оставити пчеле преко зиме. Младо и врло старо скоро црно саће неје добро оставити, јер такво не држи добро топлоту. Даље саће треба да је лепо правилно и потпуно израђено. Младо и врло старо саће треба повадити из кошнице, јер у такво саће и матица не леже радо, и осим тога из врло старог саћа изи-

лазе мало мање пчеле те може наступити дегенерација. Овако дакле саће треба повадити, па ако буде у њему меда, то га треба истрести и истресено саће треба повратити у кошницу, да га пчеле излижу, а за тим оставити у сандук за тај посао удешен и запалити сумпор да се не би ометињило. Идуће године добро ће нам доћи таково саће у време паше у кошницама, које одредимв за сабирање меда.

Ово неколико напомена износимо сваком пчелару већ сада у месецу августу, да их се сети и придржава јер може са узимљавањем закаснити, па може грдне штете на пчелињаку имати а и сам пчелињак упропатити, од чега нека благи Бог сачува сваког пчелара.

12./VII. 1909.

Сима Жигић
парох.



Лете ли пчеле на црвену детелину ?

Од једнога пчелара добио сам ово писмо: „Пошт. господине! У једном пчеларском друштву повео се разговор о томе да ли је црвена детелина медовита биљка и да ли има вредности за пчелу и пчелара. Једни су говорили, да су видели где пчеле падају на црвену детелину, а други су то побијали и доказивали да пчеле немају ништа од црвене детељине, јер су њени цветови узани и дубоки, па пчела не може својом рилицом нектар да дохвати. Молим вас одговорите ми, који су од тих пчелара имали право? Још ми одговорите, је ли истина, да има матица, које легу пчеле са дугим рилицама, па које зато могу и из црвене детелине нектар сабирати?“

На први део овога питања могао бих одговорити, као онај кадија, да су и једни и други пчелари у споменутом друштву имали право. Пчеле и лете на црвену детелину не лете. Лете и падају на њу, као и на друга цвет, када могу на њој да се наберу меда, а не гледају је када од ње немају ништа. Истина је, да су цветне чашице у црв. детељине јако дубоке а уз то узане, тако да пчеле тешко својом рилицом могу до нектара да дођу. Али, ипак има случајева, када пчеле живо раде и на црв. детелини, а то бива: 1.) Када цветиће од детелине

друге бубе прогризу са стране, па пчеле могу кроз те рупице нектар да дохвате. 2.) Када је детелина необично јако медовита, па нектара у чашицама има толико, да га пчела својом рилицом може дохватити. 3.) Опажено је, да пчела радије облећу детелину, када је једанпут двапут већ кошена, него када први пут цвета, јер други и трећи цвет је увек ситнији него први, па су му и чашице плиће. 4.) Олазили су, да у сушним годинама пчеле више падају на црв. детељину него у кишовитим, а мисле зато, што је у сушним годинама детелина кржљавија па даклем и цветови мањи и плићи, него када је година кишовита. 5.) Неки пчелари говоре, да и до земље стоји, хоће ли пчеле на детелину падати или не. По њихову мишљењу пчеле већма облећу и падају на детелину на мршавој земљи, него на јако нађубревој, зато што су на мршавој земљи цветови мањи, а на јакој земљи буде детељина бујна, а цветови велики и предубоки. Биће да је то исто узрок, а не као што неки пчелари пишу, да цвет није медовит на земљи, која се ђубри вештачким ђубретом. Даклем, као што видимо, пчеле каткад падају на црв. детелину, а каткад не. Да ли са тих узрока, које смо мало час навели или можда и других засада још непознатих, ко ће то да зна.

Пчеларима особито американским, где се много сеје детелине, увек је било замука, што од црв. детелине пчеле више немају користи него што имају, па зато су пре више година озбиљно почели говорити, писати па и радити на томе, како би се извеле и однеговале пчеле са дужим рилицама, како би могле нектар у црв. детелини дохватити.

Истина рацијонални економи и баштовани могу вештачким одбирањем да изведу и однегују нове генерације било животиња било биљака, са неким новим својствима, а до тога се долази код животиња, спаривањем оних животиња, у којих су она својства највећма развијена, која би желели да има њихов подмладак. Даклем, и пчелари држећи се тога правила, ако би хтели да дођу до пчела са дужим рилицама, морали би спаривати ма-

тице и трутове, који имају дуже рилице, него обичне матице и трутови. Но то, уколико ми је познато, још никоме није пошло за руком, ^ина сигурно и не ће, јер прво, матице и трутови спарују се ван кошнице, а друго, матице и трутови не лете на нашу као пчеле, па немају нужде ни прилике да своје рилице истегну, јер их не турају у дубоке чашице, а што нема трут и матица, не могу дати ни пчелама.

Но то чини ми се, да увиђају и они, који нуде на продају матице са дугим рилицама т. зв. Rothkleeköniginen, па зато кажу, да су, они дошли до тих матица из кошница, из којих пчеле лете и сабирају нектар из црв. детелине, дакле да су те матице отхраниле пчеле са другим рилицама. Пчелар К. Фроне и други хоће да су опазили, да црне пчеле не лете на црв. детелину, а ове пчеле, које имају на трбуху жуте прстенове да лете. Вилх. Далбек омет пише, да крањска и талијанска пчела сакупља нектар из црв. детелине, а немачка пчела чини то само онда, када је суша па су цветови мали. Зато препоручује укрштавање талијанске са крањском пчелом. Ови пчелари а особито Фрајденштајн мисле, да би се тако могло доћи до матица са дугим рилицама, које би легле пчеле са дугим рилицама, као што су и оне, које су те матице отхраниле.

Они тако пишу, али мени није познато да су досада извели такве матице, мада сам читао чак и такве огласе, где су на продају нуде т. зв. Rothkleeköniginen.

Свакоме је пчелару познато, да су у матице развијени органи за лежење али зато кржљави органи а сабирање меда, а у пчеле радилице су развијени органи за сабирање и прављење меда, али зато кржљави органи за лежење. Уз то је матица дуговека а пчела маловека.

Зато ја верујем једном немачком пчелару, који каже, да су т. зв. Rothkleeköniginen више радилице него матице. Рилица им је нешто дужа, али врло мало дужа, од рилице у обичне матице, али су зато слабо плодне и маловеке. Исти пчелар каже, да је то зато, што ти трговци са т. зв. Rothkleeköniginen изводе те матице из сасвим маторог пчелињег легла. Наиме они обезматиче

кошницу, а оквире са јајима и млади леглом поваде, па тако натерају пчеле, да изведу матице из маторог пчелињег легла. Разуме се, да што је матица изведена из старијег пчелињег прва, да ће тим више бити слична пчели, па ће имати можда мало дужу рилицу, али ће јој зато бити органи залежење слабије развијени, биће кржљава па и маловека као и пчела. Сваки пчелар зна како су кржљаве и неплодне матице, које пчеле из нужде изведу на старијем пчелињем леглу.

Пре неколико година много се писало и у немачким, а особито у америчким пчеларским новинама о пчелама и матицама са дугим рилицама, о глосометрима (справама за мерење језика-рилица) и т. д. но данас су се већ прилично расхладили немачки борци за дуге рилице, јер су увидели, да су и у Америци, о дугим рилицама почели писати где који спекуланти, а не прави пчелари.

Позвати амерички пчелар, сада већ покојни Л. Штахелхаузен, писао је, да се је у Америци радило и ради на томе, да се дође до врсте пчела, које би биле кадре сабирати нектар и из прв. детелине „али до данас се зватнија успеха од тога после не види“. Тако ето пишу озбиљни људи. Па зато не треба слушати ни обазирати се на којекакве лагарије, нити лупати главу о матицама и пчелима са дугим рилицама.

Држим да паметније раде они, који хоће и укрштавањем да изведу врсте детелине са плићим цветићима, из којих би могле пчеле нектар присти, него они, који сањају о матицама и пчелама са дугим рилицама.

Б. Коларовић.



Из теорије и праксе.

(Да ли младе или маторе пчеле стварају млеч?

(Наставак.)

Сад ја неук и неизвешћан питам зашто се то све наглашава и толико се пута наглашавало, да пазимо на легло у кошници, од које правимо вештачки рој, па према томе да

удесимо како ћемо радити? И зашто се толико пута говори и оглашава да ће рој бити као и природан, кад има и младих пчела? Неје доста само рећи, да се младе пчеле додају, јер се не ће повратити у стару кошницу, јер не познају старо место, а маторе пчеле не вреди додавати, јер ће се вратити у стару кошницу, јер знају старо место. Ја држим, да је ту нешто друго по среди и ако се то не наглашава, да је ту главно баш оно што младопчелари уче, да младе пчеле могу стварати млеч. То је добро, јер је природно и на то их упућује природа. Један рој од самих маторих пчела може бити јак не знам колико и ја му могу додавати још колико маторих пчела, па све забадава. Он не ће никад бити као мој рој, у коме има младих пчела и којем сам ја додао младих пчела. У добро начињеном вештачком роју раде пчеле послове од природе за њих одређене и ти послови морају бити добри. У рђаво начињеном вештачком роју пчеле раде послове од којих је њих природа већ одмакла одредивши им друге улоге, па ти послови не могу бити добри или бар толико добри, да не би имао пчелар посла мешати се, што се на крају крајева види, јер без помоћи пчеларева од оваког роја нема користи пчелар.

Искуство нас учи, да и маторе пчеле могу стварати млеч и то донекле, јер им је и ту природа одредила границу; али кад их човек нагони на то, онда оне раде под морање, раде присиђене, раде против природе, јер имају другу улогу. А ићи против природе пчелиње неје рационално пчеларење. Али млада пчела мора да ствара млеч, јер ју је природа на то упутила и она друго не може да ради. И кад испоредите две кошнице, у којима су маторе и младе пчеле стварале млеч, онда се види између њих грдна разлика. И ја сад некако долазим до уверења, да младопчелари имају право кад тврде, да само младе пчеле могу стварати млеч, и то је њима од природе додељено, то и добро.

Сад ја већ замишљам неке пчеларе како се смешкају па се питају и веле: добро! То ми све знамо и без тебе и нека буде баш и тако као што си рекао. Али реци ти нама: ко храни легло у пролеће? Ко ствара млеч? Несу ли то баш све маторе пчеле? И зар је те пчеле човек приморао да хране легло у пролеће? Неје ли то баш њима природа одредила?

На ово као неук и невешт морам мало издаће почети, да бих могао одговорити као што треба или бар ја мислим да тако треба.

Пчелиње је друштво организам. Матица тругози и пчеле јесу удови тога организма. Сваки тај уд има своју нарочиту улогу. Матици је улога само да умножава друштво; трутовима је улога само да оплођавају матице; пчелама је улога сва брига остала за друштво. Но пчеле у поједином перижоду живота имају разне улоге н. пр. пчела кад се излеже, то онда на том месту греје легло, после храни легло, заклапа га, иде на игру, излеће по воду, по медљани сок, по цветни прахак, по лем, по алкалија и троши се у неуморном раду, док се не истроши и часво и савесно одуживши дуг свој друштву у ком је и сама поникла, гине за друштво, коме је онако дивно и са пуним пожртвовањем послужила.

И сад ја не знам и неје ми као невештом поснато, да је пчели од природе одређено у једном перижоду њезина живота двострука улога, т. ј. да у том перижоду врши два посла. Тога нема колико знам. Па кад је природа пчели одредила за сваки перижод и извесну улогу, неје ли се природа већ побринула, да орган, који је ту улогу вршио, почне кржљавити. Ја несам парао пчелу нити сам микроскопом гледао, како изгледају поједини органи у разним перижодама њезина живота, али мислим да добро судим, да неки орган у пчеле, пошто јој више не потребује, да тај орган одједанпут не може закржљавити сасвим. У природи нема скока. Ја дакле држим, да и овде влада онај ред постепености кржљављења до потпуне учмалости. Дакле не може бити да код пчеле неки орган одједанпут постане неспособан за рад. Тако н. пр. која пчела не излеће на пашу та ствара млеч. Сада кад почне излетати на пашу неје могуће да јој наједанпут сасвим закржљави желудац за млеч, који је престао радити, јер сад ради желудац за мед. Дакле природа се овде побринула, па не уништава одмах неки непотребан орган, него га оставља кржљавог, али не потпуно неспособног за рад, те ће моћи њим пчела ипак радити али радиће са малом снагом. Огуда може пчела у пролеће, и ако као матора са кржљавим органом за млеч, да ствара млеч, и то толико колико је потребно за одржање организма, којег је она један уд. Пчела

је н. пр. излетела 16. августа на пашу. Њезин желудац за млеч престаје радити, јер сад ради желудац за мед, и онај желудац за млеч, почео је малаксавати постепено. После прве недеље излетања тај орган мора бити нешто друкчији а 15. септембра биће још друкчији, а концем септембра биће још друкчији и са таким кржљавим органом уђе у зиму. У пролеће ко да ствара млеч? Нико други већ ове маторе пчеле са кржљавим органом али који ће бити у стању тек толико млеча стварати, колико је довољно за оно мало легла, јер хране не треба много, а кад буде више требало, тада ће већ бити способних раденика, који ће ове неспособне упутити тамо, куда их је природа одредила.

Молим да начинимо још један мали рачун, да би ствар јаснија била. У једној кошници око половине августа због неповољних прилика престала је матица лећи. Ојачајмо ту кошницу концем септембра маторим пчелама из једног или два бесматка и тако јаку узимићемо по правилу. Узмите сад једну другу кошницу, коју смо спекулативно прихрањивали у јесен па и ту кошницу узимићемо по правилу. У овој кошници несумњиво ће бити у пролеће легло куд и камо веће и боље ће се развијати од оне прве кошнице, у којој су сам маторе пчеле. Овде раде младе пчеле или млађе пчеле којима желудац за млеч ради боље и тиме стварају млеча више а где је млеча више ту је и напредак већи, напротив у оној раде маторе пчеле са желуцем слабијим и стварање млеча бива мање, ту и напредак бива мањи, ту се и легло спорije развија. Оне млађе пчеле обичније хране матицу, а ове маторе слабије и према томе иде и развиће и напредак легла.

То што сам рекао јесте одговор на питање до храни легло у пролеће и мислио, да се на то питање не може друкчије одговорити, па у свези за тим изводим о желуцу за млеч, да са старошћу, или што је дошла друга улога долази и постепена кржљавост и мања способност или са добивањем друге улоге може доћи и потпуна кржљавост — учмалост. То су тзв. рудиментарни органи, који су изгубили своју улогу и постали су сасвим неспособни н. пр. кад пчеле сполни органи. И према томе не може бити кржљав орган као потпун и здрав орган, и орган који не ради не може бити као онај који ради. Ако пчела може са кржљавим органом да ради то-

значи, да неје далеко пропаст друштва таковог, што се баш на пчели јасно огледа и нешто ћу о томе ниже рећи, а сад с обзиром на млад желудац за млеч и с друге стране на матори желудац за млеч изводим закључак, да ту мора бити између њих разлике и та се разлика баш у пролеће види по леглу како се оно развија, кад су узимљене и младе пчеле и кад су узимљене само маторе пчеле при иначе једнако повољним приликама. Кад једна пчела н. пр. уђе у зиму са желуцем за млеч старим рецимо 12 дана или 20 дана, то тај желудац у том стадијуму развитка остане преко зиме и кад се почне будити у кошници живот у пролеће, онда тај желудац настави рад свој тамо, где је у јесен престао т. ј. кад је у зиму био стар 12 или 20 дана сада ће изгледати да је почео радити са желуцем који је ушао у 13. или 21. дан. Ја друкчије не могу себи да растумачим ову прилику него судим овако по леглу у кошници у пролеће, јер се друштва узимљена са младим пчелама много боље развијају него друштва узимљена са самим маторим пчелама. Значи да тамо има способнијих раденика и способнијих органа за стварање млеча него код ових. Не може бити свеједно узимити кошнице са пчелама од августа, септембра и октобра.

Ја дакле мислим, да је овде природа водила особита рачуна. И ако ми то не можело потпуно себи да разјаснимо, јер се тајне природе и не могу никад потпуно испитати, ипак може човек испитивати и довијати се, па ће морати доћи до уверења, да је у природи све добро срачунано и да све има своје нарочите сврхе. Пчела може и са кржљавим органом да ради, али то је само донекле природа одредила хотевши дати тиме знак човеку, да по тим знацима суди и расуђује, па кад види, да је пчела са кржљавим органом нешто радила, да није далеко пропаст друштва и да баш у томе не сме природу да имитује н. пр. да и маторе пчеле могу хранити легло, да по томе онда не прави ројеве од само латорих пчела нити да узимљавао друштва са само маторим пчелама.

Сваки пчелар зна или бар треба да зна, да у извесним приликама и пчела радилица може да леже јаја, али из тих јаја изиђу трутови. То је назовиматица, која леже само неоплођена јаја и кад се назовиматица појави, то за извесно таква кошница пропада, ако се пчелар не умеша. Пчела је

женка, али неје потпуно развијена и као таква она и долази на свет. Неки органи су јој потпуно развијени — органи за рад; неки су јој кржљави — орган за лежење јаја; а неки су сасвим закршљавили (рудиментарни орган) — то су солни органи за оплођавање и спаривање. Ако дакле и може да леже, то ће лећи само труге. Па зашто је то природа тако урадила? Неје ли ту тачан рачун? Није ли тиме дан знак човеку и да по закону судећи пзвуче за себе корист? Назовиматица се појави у кошници, која је за дуже време безматок и која без пчелареве помоћи мора пропасти. Но може да се појави и у кошници, у којој је стара матица, која је почела губити семе трутовско. И овде ако се пчелар не умеша извесна је пропаст. Па шта ради назовиматица и матица, која је изгубила трутовско семе из семењаче дакле трутовњача? Обе могу да легу само неоплођена јаја што је знак, да ће друштво пропасти. Трутовњача леже редовно у пчелиње ћелице и кад ових нема онда у трутовске ћелице. И ако леже трута, опет леже по неком реду; а назовиматица леже редовно у трутовске ћелице и кад ових нема онда у пчелиње ћелице и леже неуредно. Што и једна и друга за леже у пчелиње ћелице, то ће бити заклопљено испупченим заклопцима. Несу ли то знаци, да се спрема пропаст друштву и опомена пчелару, да се умеша и помогне?

Свршиће се

Сима Жигић,
парох.



Извештај управе „Српске Пчеларске Задруге“ о раду и стању задруге у години 1908.

Главни део извештаја о раду управе у години 1908. поднео је главној скупштини, која је држана у Руму за XI (10. XII.) па је и штампан у XII. броју „Српског Пчелара“ ове године.

У томе већ штампаном и од скупштине на знање узетом је већи део рада управе у овој години, а наине радови за изложбу.

И поред рада за изложбу управа је као и пређашњих година радила у истом опсегу на унутарњем развитку задруге и око ширења пчеларства листом и предавањима.

Висока кр. зем. влада дала је и за ову годину редовну

припомоћ од 500 круна, а Високославни срп. прав. саб. одбор у Карловцима 400 круна.

И овом приликом изриче се Високој кр. зем. влади и Саборском одбору најтоплија благодарност на овој помоћи.

Рачунско стање задруге у овој години било је овако:

Рачун „Српске Пчеларске Задруге“ за годину 1908.

Готовина 31. децембра 1907. године	К	571·08	
Чланарина :			
1906 године	К	12·00	
1907. „	„	117·50	
1908. „	„	1134·89	
1909. „	„	34—	„ 1298·30
Приход од меда	„		164·63
Припомоћ и прилози	„		2500·00
Разни приходи	„		36·24
Награде	„		1007—
Оправке			
дома	„	370·44	
врта	„	257·08	
пчелињака	„	170·97	
Књиге и збирка	„		86·73
Трошкови :			
административни	„	231·94	
за изложбу	„	844·76	
за лист	„	518·80	„ 1595·50
Готовина 31. XII. 1908.]			1079·53
			<u>4570·25</u>

Рачун имутка „Српске Пчеларске задруге“ 31. XII. 1908. г.

	Вредност 1907.	Прираштај 1908.	Вредност 1908.
Готовина у благајници	К 571·08	К 508·45	К 1079·53
Дом	„ 3600·00	„ 370·44	„ 3970·44
Пчелињак са прибором	„ 816—	„ 170·97	„ 986·97
Врт	„ 1770—	„ 257·08	„ 2027·08
Књижница	„ 200—	„ 89·73	„ 289·73
Заостала чланарина	„ 602—	„	„ 602—
	„ 7559·08	„ 1396·67	„ 8955·75
5% отпис дома и пчелињака			„ 247·87
			<u>8707·88</u>

Благајник :

Марко Шаула с. р.

Ревизори :

Александар Костић с. р.

Душан Поповић с. р.

Јован Милојевић с. р.

Концем ове године имала је задруга 38 утемељака, 232 редовна и то 224 са чланарином од 6 круна, а 8 који су на

молбу примљени са 4 круне чланарине. Од редовних чланова уплаћене је 1134·80 К за 1908. годину и 34 круне за 1909. а 36 чланова остали су дужни 196 круна.

Од 219 круна потраживања од 1907. године уплаћено је 117·50 круна, а остало неуплаћено 72 круне.

Од потраживања 252 круне чланарине од 1906. уплаћено је 12 круна, а остало још 234 круне, већим делом код школа.

Потраживање од 108 круна од године 1905. остаје и даље.

Мед је продан сав што га је било и то 164·63 кгр за 164·63 круне.

Пошто се члановима оглас једанпут увршћује бесплатно добивено је од огласа само 13 круна.

Лист од прошлих година слабо се тражи, па је и у овој години добивено само 13·24 круне.

Осим редовне припомоћи од 500 круна добивено је од Вис. кр. зем. владе за изложбу 1000 круна, од трговишнога поглаварства у Руми 500 К, од „Српске Штедионице у Руми“ 50 К, од „Вересијског Завода“ у Руми 50 круна.

У овој години умрли су два редовна члана: Гавра Радујковић трговац у Руми и Бура Маширевић газда у Сомбору. Концем године јавили су се 12 чланова да иступају, а 14 су брисани из чланства ради неплаћања. Према томе ступа задруга у годину 1909. са 38 утемељача, 201 члан са 6 круна чланарине и 8 чланова са чланарином од 4 круне, двојцом чланова повереника и 7 дописних, којима се лист шаље бесплатно. Листова којима се шаље лист у замену корпорација и особа, којима се шаље лист бесплатно има почетком 1909. године 64.

Према прорачуну издано је награда: уреднику, тајнику, благајнику, екенедитору листа и чувару пчелињака 1007 круна. Чувару је отказана награда са 1. октобаром па је мање издано 18 круна него што је прорачуном одређено.

Трошкови за изложбу одређени су 865 круна а потрошено је 844·76 круна, мање дакле 20 24 К.

Штампа са осталим трошковима око листа износи 518·80 К, а прорачуном је одређено 525 К, те је и код ове ставке преостало 6 20 К.

Административни трошкови одређени су са 100 К, а потрошено је 231·94 К. Прекорачење ово потекло је што су због изложбе зајета толики и такви трошкови, који се нису могли предвидети.

Нису предвиђене ни оправке на дому, на које је издано 370·44 К, а није прорачуном одређено ништа. За врт је одређено 100 К а утрошено је 257·08 К.

У некојим ставкама издано је мање 54·44 К, а у другим је прорачун прекорачен, са укупном свотом од 617·25 К и то у већем делу због изложбе. Кад се узме, да се управа побринула и добила 1600 круна припомоћи за изложбу, кад је преоста-

так концем године у готовом 1079·53 круне у благајници, онда је могла прорачун прекорачити, те моли славну скупштину, да овај извештај на знање узети и разрешницу јој дати изволи.

Из седнице управнога одбора „Српске Пчеларске Задруге“ држане у Руми 1. априла 1909. године.

Тајник:

Марко Шаула с. р.

Председник:

Богдан Новаковић с. р.



На конгресу хрв. и срп. пчелара (30. августа у Руми)
предаваће ови:

1. Јован Живановић из Карловаца: Како стојимо данас са партеногенезом у пчела? 2. Ђорђе Коларовић из Вел. Радињаца: Зашто су у нас пчелињаци често маловјеки и зашто нам не доноси користи, коју би нам могло донијети. 3. Марко Шаула из Руме: О запањању матица. 4. Квирић Броз из Загребга: Пчеларство у Приморском Крају бивше војне Крајине. 5. Благоје Милановић из Градишта у Србији: Истресивање (врцање) меда. 6. Милан Мартиновић из Бос. Круне: О важности пчеларства од његова почетка до данашњег доба с обзиром на љековитост пчелињих производа. 7. Мато Вохалски из Бабске-Новака: Која средства стоје пчелару на располагање, да получи бољи успјех у пчеларству?



Пабирци.



— Од сасвијем црнога саћа као угља хоће и мед да добије црну боју.

Старо саће треба испрати салицалном киселином прије него га метнемо пчелама у кошницу.

Плесниво саће може се опрати водом, али онда не треба га метати у плодиште, јер је прањем изланила из њега мравиња киселина, која служи за дезинфекцију, а може се употријебити у медушту.

Сваки оквир са саћем треба сваке године употријебити у кошници, јер кад се више година не употријеби, излани из њега мравиња киселина и тако онда саће пчеле нерадо примају. Тако саће прије него се метне у кошницу треба га опрати водом помијешаном са 5% мравињом киселином.

— У Бијелој (пожешка жупанија) основана је и од суда потврђена нова српска земљорадничка задруга. Тако исто и у (Купирову) (Лачкокрватска жупанија) и у манастиру Беженову (сријемска жупанија).

ОГЛАС**Купује** мед и восак**Продаје** вештачко саћеСрпско Привред. Команд. Друштво
Вилић и Др. у Руми.

1-5

ОГЛАС**Српско Трговачко Друштво**
==== у Руми ====купује сваку количину цеђеног
(шлајдерованог) и у саћу меда уз
==== најбољу цену. ====

Управа

Српско Трговачко Друштво
==== у Руми. ====

1-3

За све што се тиче администрације од 1. јануара 1903. треба се обраћати на „Српску пчеларску задругу у Руми“. Рукописе, књиге и листове у замену и друго што се тиче уредништва, треба шилати на: Уредништво „СРПСКОГА ПЧЕЛАРА“ у Карловце.

Власник и издавалац Српска Пчеларска задруга у Руми.

Штампа Српске Манастирске Штампарије. 429. — 1909