

У Ср. Карловцима, 1. фебруара године 1911.

# СРПСКИ ПЧЕЛАР



ИЛУСТРОВАН ОРГАН „СРПСКЕ ПЧЕЛАРСКЕ ЗАДРУГЕ“

Изази месечно једанпут.

УРЕДНИК

Јован ~~Живановић~~

Бр. 2.

Чланови оснивачи „Српске пчеларске задруге у Руми“ плаћају једанпут за увек 50 круна, а редовни чланови I. реда 6 круна годишње; добивају једни и други лист бесплатно, а чланарину нека шаљу: „Управи српске пчеларске задруге у Руми“. Који нису чланови задруге а желе имати лист плаћају 6 Круна претплате.

Година  
XV.

## Г. Г. Члановима „Срп. Пчеларске Задруге.“

У смислу правила „Српске Пчеларске Задруге“ воде се као чланови њени и у овој години сви они, који су до конца прошле године чланарину, односно претплату, уплатили, а нису јавили да иступају нити су лист повратили.

Молимо их, да на време пошаљу чланарину односно претплату и за ову годину, и да се заузму и прибаве задрузи нових чланова.

Заузимањем таквих чланова добила је задруга 38 нових чланова у 1910. години. Хвала им!

Осам чланова и шест школа брисано је из чланства, јер до конца године на трикратну молбу чланарину не уплатише, те ће управа учинити нужне мере да се дуг од њих укупи.

Управа „Српске Пчеларске Задруге.“

## Пчеларски календар.

(Фебруар.)

Ако је у фебруару зима, то је најбоље да нам кошнице имају мира. Ако буде лепог времена пчеле ће излетати. Пчелар ће тада прегледати на брзу руку кошнице, ако не све а оно бар неколико кошница. Он ће тек нешто око кошница урадити а права ревизија ће бити у марту, кад дани отопле, да се може кошница отворити. Најбрже ће се прегледати кошница, ако је пчелар у јесен, кад је престао лет, подвукао под оквире дебелу хартију, коју је већином премазао. Пчеларске трговине продају у ту сврху т. зв. асфалт папир. Дакле ту хартију ће сад испод оквира извући и тим је одмах извукао све труње, и све мртве пчеле и друге отпатке. Ништа не ће на патосу од кошнице остати, јер је хартија преко целог патоса. Све што се извуче са том хартијом треба добро разгледати, јер се по том може много што шта дознати како је у кошници а да се кошница не отвара. Извући хартију из кошнице и натраг је метаути, то је за тињи час урађено а у ово време мора се брзо радити.

Ако нађемо међу мртвим пчелама матицу значи, да је кошница безматка и треба је забележити и лепо стеснити. Можемо доцније додати залишну матицу или можемо одмах безматка спојити са суседном кошницом или каквом слабицом. Спајати треба пред вече. Из обе кошнице повадићемо празно саће а само оно с медом оставићемо спојеној кошници. И једне и друге пчеле треба добро попрскати замедљаном водом и између њих ставити један оквир са заклопљеним медом, и накадити их. Може се и решетка од жица употребити место оквира са заклопљеним медом. Пчеле ће се преко ноћ измирити, и ако смо метнули решетку од жица, извући ћемо напоље. Ако нађемо пчелињег црва у труњу значи да је матица добра. Трутовски црв значи да матица постаје трутовњача. Ако нађемо отпадке од саћа испод свију сокака, где је био мед, значи, да су пчеле сав мед потрошиле и треба им дати заклопљена меда. Ако нађемо ситна парчад ушећерена меда значи, да пчеле жеђују. Каже се, да пчеле жеђују, али оне управо гладују, јер вода им треба само за то, да ушећерен мед растопе, да га могу употребити. Зато је наш народ врло добро рекао: умрле пчеле на меду. Све труње и отпадке од саћа треба претопити, а мртве пчеле закопати, а не по пчелињаку бацати, јер се птице купе на плен.

У фебруару дакле главно је за пчеле мир. Али у кошницама сада већ настаје немир, јер се живот у кошници буди, У фебруару почињу матице лећи. За легло требају пчеле поред меда и рђе још и воде. Што се легло већма шири то треба и више воде. Пчеле ће на воду излетати жртвујући свој живот. Ови излети могу јако да ослабе кошницу. Да нам не би пчеле

далеко летеле за воду и тамо пропадале. треба већ сада по пчелињаку понаместити појила, где сунчана зраци допиру. Ако је време рђаво треба пчеле појити у кошницама. Појило је готово, ако једно стакло са широким грлом науцнимо водом и грло повежемо са честим платном тако да кад окренемо стакло вода не може да цури ни да капље него да је добро влажно оно платно. Кад се то стакло грлом стави на отвор од заклонца пчеле ће долазити и сисати воду. Тим начином много помажемо својим пчелама. Човек не може готово ни да замисли, како рано легло може да ослаби јаку кошницу. Нека јака кошница постане права слабица. Ми смо је узимали као јаку и кад смо извукли ону дебелу хартију, нашли смо тек нешто мртвих пчела, које су помрле преко зиме. Где су дакле пчеле? Пропале су тражећи воду, да спреме хране за легло. Појила дакле треба већ сад понаместити у пчелињаку.

Од друштава, у којима матице врло рано почињу носити јаја, не треба запаћати матице.

Воду требају пчеле чим почне матица лећи па све до мркле јесени. Где се пчеле у почетку науче ићи за воду, тамо ће ићи преко целе године. За што? то није доказано. Мисли се, да осољена вода боље потпомаже легло. Доказано је пак, да осољена вода помаже у болести пчелињој званој вртоглавица. Када дакле пчеле радије иду на осољену воду, то треба редовно у појила метнути по мало соли.

Најбоља су она појила, у која можемо метнути избушену даску. Даска треба, да је велика колико и суд с водом или тек нешто мања да може сићи до дна суда. На дасци направићемо више руница и пчеле ће на те рупице сисати воду. Пошто даска упија воду, то хоће у води и да огрезне, кад дуго стоји. Пчеле долазећи за воду на овакој дасци уквасе се, што није добро у рано пролеће а ни иначе. Зато треба за свако појило имати по две онако избушене дашчице, и кад се једна напуви воде, треба другу суху даску у суд метнути, а ону мокру осушити и тако наизменце радити, да буде увек суха даска у води. У пролеће се вода не квари, али у лето се пре загади, те у лето треба воду чешће мењати. Неуредна и нечиста појила одају неуредног и немарног пчелара.

Ако су пчеле излетале а из неке кошнице несу никако излетале, треба видети шта је са том кошницом, јер може бити мртва. Такову кошницу треба са пчелињака однети и лето лимом затворити и што пре прегледати и видети од чега је кошница умрла, па се својом невољом поучити.

Ако приметимо на којој кошници на лету и седалу мрке мрље, то значи, да је кошница оболела од срдобоље. Ако пчеле добију прилике да излећу, саме ће се ослободити срдобоље, али ако заокупи рђаво време, да пчеле не могу излетати, то ће кошница сасвим оболети и пропасти. У кошници, која је од срдо-

боље оболела, пчеле су надуване, саће и зидови кошнице мрким мрљама упрљани. Ако нађемо на патосу много мртвих надувених пчела значи, да је срдобоља преотела мах и такову кошницу треба угушити сумпором. Ако је срдобоља тек почела, што ћемо по том познати, ако на патосу нађемо тек неколико мртвих пчела, то ћемо пчеле прихранити млаким течним медом и изгонити их на излет лупкањем по кошници. Ако је време рђаво, да пчеле не могу излетати, па то рђаво време заокупи, онда треба оболелој кошници помоћи на овај начин: узећемо једну сасвим празну кошницу, лето ћемо јој затворити избушеним лимом и унећемо је у топлу собу да се загреје. После једног сата од прилике, док се ова кошница загрејала, унећемо оболелу кошницу такођер у собу и на њој ћемо лето избушеним лимом затворити, да пчеле не излећу. Скинућемо врата са обеју кошница и саставићемо обе кошнице тако, да могу пчеле из оболеле кошнице прећи у празну кошницу. Саставак ћемо крпом обмотати ради боље сигурности, да пчеле не излећу. Чим се пчеле загреју, оне ће се размилети и у празну кошницу ући и тамо се ишчистити. Чим смо приметили, да су пчеле ушле у празну кошницу треба прозоре од собе отворити, да се соба расхлади, и чим осете пчеле хладноћу, оне ће се повући натраг у своју кошницу и после ћемо кошнице раставити и наместити што треба и у вече отворићемо лето и кошницу однећемо на њезино место у пчелињак. Од срдобоље вреди спасавати кошницу кад болест није мах преотела. То вреди за то, јер матица не може добити срдобоље, те од такве кошнице можемо још имати користи те године.

Од друштава, која су имала срдобољу не треба запањати матице.

У фебруару могу се кошнице премештати са једног пчелињака на други ма исти били на близу.

*Сима Жигић*

*парох.*



## Шта треба знати, па да нам пчеле вештачко саће лепо и брзо изграде?

Доста пута се туже пчелари, како пчеле не ће да изграде додано им вештачко саће, или како га неправилно изграде на једном месту тађе а на другом дебље, како више пута по вештачком сату граде трутовске ћелице и матичњаке, како хоће да изгризу и да одвале додано им вешт. саће, како се саће више пута развуче,

Ћелице добију дугуљаст облик, а више пута се и сроза у кошници.

Разуме се да је све ово непријатно за пчелара, па зато неки и не додају својим пчелама вешт. саће, ма да је вешт. саће права срећа за пчелара, и поред кошнице са покретним саћем. поред оквира и исгресајке, један од главних увета за успешно пчеларење.

Што више пута пчелар особито почетник има ку-буре са вешт. саћем и што му то саће не буде изграђено као што би он хтео, крив је сам пчелар.

Да вешт. саће буде изграђено као што треба, и да пчелар њиме постигне оно, ради чега су то саће сви рационални пчелари оберучке прихватили, мора пчелар pazити: 1. Какво вешт. саће у кошници меће. 2. Мора знати, на које ће место у кошници вештачки сат уметнути. 3. Мора знати којим се кошницама сме додавати вешт. саће и 4. Треба знати време, када ће дати друштвима вешт. саће да га изграде.

1.) Да пчеле приме и да лепо изграде вештачко саће, треба пчелар да пази, да му је вештачко саће од од чиста пчелињег воска. Пчеле не радо приступају изграђивању вешт. саћа, које је направљено од воска, који је помешан са разним јефтинијим смолама. Ако и приступе да га граде, гризу га, круне га и бацају на патос. Када пчеле тако фалзифицирано саће граде, паћи ћемо на патосу више пута. с прста дебело ситно труње, што га пчеле као непотребно избацују. То пчеле нигда не раде када је саће од правога воска, ма било саће како му драго дебело, него онај сувишан восак употребљавају за извађање ћелица.

Саће које није од чистог воска, све ако га пчеле и изграде хоће врло лако, када настану врућине, да се истеже па и да сасвим отпада. Зато је најбоље, да пчелар сам себи прави вештачко саће, а восак да купује из поуздане руке, ако нема колико му треба воска са својега пчелињака.

Ма било саће и од најчистијега воска, мора пчелар pazити да га добро учврсти за горњу страну оквира, јер иначе особито ако је паша бујна, хоће саће да се

одвали. Да сат буде раван и правилац, треба приликом урезивања саћа у оквиру пазити, да са стране лево и десно буде нешто мало празна просторе, а од доње стране оквира, још више. Јер када вешт. сат тачно пристаје у оквир, испупчиће се на ма коју страну, када дође у топлу кошницу. У томе случају биће ћелице на угнутој страни сувише дубоке, а на испупченој страни сувише плитке. Да нам изграђено саће лепо у оквирима стоји, треба да кошнице стоје сасвим водоравно, јер ако су кошнице нагнуте може и саће да нам се исквари на ону страну, куда је кошница заваљена.

2.) Да додано вештачко саће не квари ред у кошници а опет да буде лепо и брзо изведено, треба вешт. сат уметати на крају плодишта иза оквира са рђом. Ту је увек доста из плодишта истиснутих пчела, које се радо прихваћају грађења саћа. Ко у плодиште умеће вешт. саће, нека га меће на оно место где је матица почела да носи јаја. Тада ће га матица брзо залећи и додани сат срашће и постаће једно са плодиштем. Далеко од матице у плодиште не треба уметати вешт. сат, јер у време добре наше, пре него што матица доспе до њега да га залеже, пчеле ће га напунити медом, па ће нам тај сат делити плодиште на двоје. Тако може радити пчелар ако баш жели, да матицу одели на неколико оквира. У томе случају ће тај сат служити као нека преграда у кошници. Приликом додавања вештач. саћа треба још пазити, да додани вештач сат не дође између два сата с медом који нису барем у горњем крају заклопљени, јер у томе случају ће пчеле ћелице на суседном саћу с медом продужити, а вештачки сат остаће на томе месту неизграђен, не ће дакле бити леп и правилан.

3.) Само јаким кошницама, које имају своју матицу, треба давати да граде вешт. саће. Слабицама не треба давати вешт. саће што га не ће изградити, а кошницама са рђавим матицама, назовиматицама и безмацма не треба давати вештачко саће, јер те кошнице не граде, него квари само вештачко саће градећи по њему трутовске ћелице и извађајући за нужду матичњаке на све стране.

4.) Вештачко саће треба додавати нормалним кошницама, да га изграђују, када пчеле имају вољу да граде, а то је, када је у снази нагон зв грађењем саћа. Да је тај нагон разбуђен, позааје се по томе, што тада пчеле на заклопцу и свуда гдегод нађу мало празна места граде саће. Тај се нагон буи у пролеће када настане добра паша и дани отопле, а то је рецимо око половине априла. У то време треба пчелама помало додати вештачко саће да граде, а тиме да задовоље тај природни нагон.

И онај пчелар, који има изграђенога саћа, нека с пролећа прво додаје вешт. саће, а касније када се појави нагон за ројидбом, што пчеле показују грађењем трутовскога саћа и оснивањем матичњака, тада нека додаје пчелама готово изграђено саће, јер ако им у то доба, када се приближи ројидба, буде давио вештачко саће, градиће по њему пчеле овде онде и трутовске ћелице па и матичњаке, те ће нам вештачки сат бити нагрђен.

Када је нагон за ројидбом на врхунцу, тада пчеле свсвим пресеку са градњом саће. У томе случају остаће нам додано саће неизграђено.

Вештачко саће у време добре паше, најлепше граде маторке у пролеће, а особито ројеви.

Да градња саћа напредује, нужно је добро нормално друштво, добра паша и топлина у кошници барем 25—30°.

Тачно се не да одредити докле преко године пчеле граде. Када је бујна паша, граде пчеле до позне јесени, а када је паша слаба и време неповољно, градња не напредује. Прихрањивањем и утопљавањем могу се пчеле изазвати да граде и у време, када не би без пчелареве помоћи градиле.

Да пчеле брже и лепше изграде вештачко саће, доста је када им се на једанпут да 1—2 сата, а када то изграде опет друго. Почетнику хоће да остане вештачко саће неизграђено, што он уме наједанпут да натрпа пуну кошницу вешт. саћа. И најјачем роју рецимо у американци, доста је ако одмах дамо 7—9 оквира са вештачким саћем, а када то изради, додаваћемо мало по мало даће.

*Б. Коларовић.*

## Српске народне техничке ријечи из пчеларства.

(Свршетак.)

*Улишка.* Nectarium. Турчин каже: „Најбоље су године за кошнице кад су честе кише и магле, а особито кад је после кише у топле дане тама, онда влага ваздушна, и с њом, што но људи кажу, мана на земљу пада, пак не само, да се у *улишке цвећа удива*, него се јошт на сваки листак и травчицу спушта, гди је благотворни зраци сунца згушћавају, које пчелице тад радо купе, и у богати товари у свој дом носе“.

*Сок.* Турчин каже само *сок*, што ми зовемо медљани сок, нектар. Он каже: „Ал није сваки *сок*, ког пчеле приносе, таки мед; тај сок тек у њеној *гушици* сласт добије и медом постане“. Дабогме да ово не стоји што каже Турчин, јер сласт је у самом соку, нектару и претварање нектара у мед не бива у гушици, него кад се пљувачка из жлијезда у глави помијеша са нектаром.

*Гушица.* Honigmagen. Боље би било и тачније да зовемо Honigmagen *гушицом*, јер Honigmagen није желудац, него је резервоар, у којем пчела носи мед, док не доспије до кошнице и не истовари га у хелице. Није добро ни њемачко Honigmagen нити је тачно. Боље је замијенити Honigmagen ријечју Honigblase. Вид. *Сок*.

*Мед.* Турчин каже: *мед је на осовини* и спомиње, да се у Сријему говори: *мед је на травици*. То значи Wanderbinenzucht. врло лијепо каже он за пренашање кошница на бољу пашу: „Како год што киша само облаком долази и пада, тако исто и мед не налази се свуд једнако, него гди више, гди мање, а гдигди ни мало; пак гди се смотри, да је најбоље, тамо треба кошнице пренети, јер ретки су предели, гди се пчелињади не премештају. Не певају сад дивљи петлови, јер нема више пусти међа, пустог поља и парлога, него је све узорано и ускопано, дакле што но стари људи кажу: *мед је на осовини*, а у Срему: *мед је на травици*, зато мора пчелар добро гледати, гди ће пчелу своју наравити, и у јесен кошнице погојити“.

*Погој* вид. *Ива*.

*Погојити* вид. *мед*.

*Опресиједити.* Турчин каже: „И ако такове слабице и остану, од њи нема ројева, само тек да се могу ту годину *опреседити*“, т. ј. да могу добре бити за *пријесјед*.

*Врста die Reihe.* Турчин каже: „Како год што кошницу од кошнице, тако исто и врсту од врсте, најмање за 4. стопе треба поставити“.

*Лет.* Der Flug. Пчеле треба, да имају пространи *лет* т. ј. треба да су кошнице у пчелињаку тако постављене, да пчелама не сметају у лету.



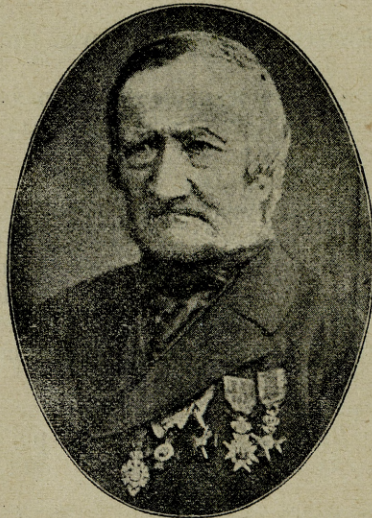
*Тамник.* Који пчелар не оставља својих кошница да зимују напољу на пчелињаку, он их онда на зимовање унаша у мрачну стају, коју зову *тамник*.

*Метиљ* die Rangmade.

*Лептирић* die Wachsmotte.

*Капгар.* Од рогоза или сламе начињена капа, која покрива цијелу кошницу кад се на њу натакне и која храни пчеле од велике топлине у љето, а зими од хладноће и не да љети, да се саће у кошници отопи.

*Нож ичеларски,* којим се подрезује саће.



Dr. Јован Ђерзон, 1811. – 1911.

*Поткадити кошницу.* Поткађује се кошница, да се разјарене пчеле утишају или да метиљ попада доље на патос од кошнице или кад хоће пчелар да ради око кошнице.

*Подрезати, подрезивати,* подрезивање. Подрезује се саће у прољеће оно доље, које је пљесниво и трutowско.

*Водњаст мед.* Мед, који је течан као вода.

*Трутити* кошнице т. ј. сјећи поклопце на трutowском саћу тако да захвата нож и главе незрелих трutowа у ћелицама.

*Уливак.* Ова ријеч долази и у Вукову рјечнику, али Вук није знао, шта ријеч значи: Он каже: „нешто на сату у кошници.“ Из Ђурчина књиге видимо, шта значи *уливак*. Он каже:

Трунташи у новој кући ништа не приносе, него по чаурица миле, и гди што *уливак* смотре, посисају“. Дакле *уливак* значи оно што су пчеле *улиле* у ћелице а то је мед.

*Чаурица* значи то исто што *ћелица*.

*Јајце* das Ei.

*Црв* die Made, Larve. Турчин каже: „Већ у другој половини месеца јануара почињу јаке кошнице *црв метати*.“

*Црвић*. Вид. црв.

*Кашик*. Поклопац од ћелице. Турчин каже: „Кад је црв узрео и у пчелу се преобразио, прогризе сам свој *кашић*.“

*Марва*. Das Bienenvolk.

*Пањ*. Кад се у пролеће кошница подреже, па није поновила ни мало саће, а ипак је пустила рој, онда се каже: *дала с пања рој*.

*Првак* der Erstschwarm, Vorschwarm. Први рој од маторке.

*Првенац* вид. *првак*.

*Зврндарати*. Пчеле око кошнице зврндарају т. ј. зузуче.

*Рој*. Рој се пушта т. ј. кад почиње излазити из кошнице.

*Маторка*. Der Mütterstock.

*Празник*. Празна кошница.

*Празница*. вид. празник.

*Ројњача*. Турчин каже: „ако се у пољу на *ројњачи* роји“.

Из овога се не може потпуно знати шта значи *ројњача*? Ја бих рекао, да значи то исто, што код Аврама Максимовића значи *чова* т. ј. мотка, на којој је горе навијена трава, за коју се хватају ројеви. У Бачкој кажу *чова*, а у Бавату ваљда *ројњача*.

*Пчелњак*. Der Bienenstand.

*Ројче*. Мали рој.

*Клупчати се* Турчин каже: „Кад се рој с дрвета скида и нешто пчеле на њему заостане, које се опет клупчају“ т. ј. у гомилу сабијају.

*Гојчад*. Мали ројеви.

*Крилце*. Flügel der Biene.

*Пријесјед* (ист. Пресед Die Nachzucht zur Fortpflanzung.

Ланебуржани зову кошнице, које остављају за пријесјед, Leibinnen.

*Зрели пчела* т. ј. кад се пчела у ћелици већ сасвијем развила и кашик прогризла, да изиде из ћелице напоље.

*Медљикав мед* Мед од медљике Blattlaushonig или Blatt-honig, на којем пчеле зими гину.

*Ваш*. Bienenlaus. Турчин каже: „Код слаби с медом сасвим оскудни кошница налазе се на пчелама неке црквенкастоморасте ваши, које обично по прсима, гди су нешто маљаве, добивају.“

*Штрмекнути*. „Кад матица своју праву кошницу не погоди, него у другу *штрмекне*, те ту погине, и избачена буде, гди је мртву видити можемо“.

*Притка*. Тачке, којима се учвршћује саће у кошници.

*Слабица.* Слаба кошница по друштву.

*Рђав црв.* Buckelbrut. „Рђав црв познаје се по томе, што је у пчелским чаурицама кад се црв затвори, капић узвишен, које код доброг црва сасвим равно као и саће бити мора.“ (Ђурчин).

Рђав црв постаје, кад матица потроши сјеме у сјемењачи. (вид. Дивља пчела).

*Подоштриги.* „Кад се кошнице ваљано подрежу, треба после неколико дана мотрити, јесу ли (пчеле) подоштриле и ново саће правити почеле, које је знак, да матицу имаду.“ (Ђурчин).

Кад се саће подреже у кошници, онда га пчеле почну подоштравати т. ј. с једне и друге стране као сјеченицу изведу. Стари наши пчелари кад су подрезивали саће у кошници, они су га одмах и подоштрили, те су тијем унеколико и пчели помогли.

*Поновити.* Кад пчеле на старом саћу почну градити ново младо саће, онда пчелари кажу: пчеле понављају саће.

*Замедљати* чесницу или при свадби ракију.

*Медљика.* Blattlaushonig или Blatthonig. Вид. мељикав мед.

*Једовит* giftig. Једовит мед.

*Окаптарен.* Окаптарена кошница, на којој има каптар.

*Пчелар.* Der Bienenzüchter.

*Избацивати.* Кад је рђаво вријеме, па заопуца киша а пчеле немају хране задоста, оне почну, да избацују црв.

*Мријети,* Пчела умире. „Тко је онда трошка штедно, томе су не само сви ројеви помрли него су му и силне маторке пропале. (Ђурчин).

*Јован Живановић*



## Како се опијају пчеле салитром?

У одговору на четврто питање: Како се пчеле опијају салитром, обећао сам да ћу на то питање другом приликом одговорити. Ево дакле одговора на то питање.

Пчеле се могу опијати осим салитром и другим стварима које опијају, но будући је салитру лакше набавити него друге наркотичне ствари, зато већина пчелара опија пчеле салитром.

Упозоравајући читаоце на оно што сам о опијању пчела рекао у споменутом мојем одговору, да се пчеле највише опијају пред јесен ради спајања или ради пресељавања из плетара у Ђерзонке, и у време када нема више незаклопљена легла у кошницама.

Када намислимо да опијамо пчеле, морамо спремити салитру за тај посао. У какав лончић или већу чашу насућемо за  $\frac{1}{3}$  ситно утуцане салитре, а остале  $\frac{2}{3}$  налићемо млаке воде.

Када се салитра истопи, натрићемо у њу крпа платнених колико год може стати. Те крпе нека су велике рецимо као карта за дописивање. Толика крпа опиће и нај јаче друштво. Када су се те крпице добро натопиле извадићемо их из воде, раширићемо их на какву даску па оставити да се добро осуше. Да већма опијају, посалићемо још мокре крпе ситном салитром. Када се те крпе осуше биће круте као да су ушећерене. За тим ћемо их оставити и чувати на сухом месту, док не буду требале. Будући те крпе увлаче јако у себе влагу из ваздуха, па овлаже, најбоље их је правити набрзо пре него што буду требале.

Када хоћемо да кошницу опијемо, узевћемо повелики комад лима, који ћемо метнути под кошницу и на који ће падати опијене пчеле. Пошто смо салитраву крпу мало згужвали запалићемо је и брзо ћемо је покрити лончићем у којем држимо цвеће (саксијом). Да из лончића боље дим иде направивћемо по лончићу са стране више рупа. Земљачи лончић ми се боље свиђа него лимена кутија, јер не ће лако да се загрије. Када смо салитру запалили и поклопили лончићем, све ћемо поклопити кошницом, коју хоћемо да опијемо. Ако је саће до земље али празно, треба га подрезати, да буде места за лончић, а ако је пуно меда, мора се под кошницу подметнути какво сандуче или решето, па под решетом потпалити крпу. Мада је крпа и под решетом, опет је треба покрити лончићем, јер иначе и кроз решето пламен од салитре сиржи многу пчелу. Да се дим не развије, обмотаћемо доле око кошнице и лета какву већу крпу. Све се то мора брзо урадити, јер те крпе за час изгоре. — Када метнемо кошницу на дим, настаће у њој јако брујање, које ће се за кратко време претворити у мртву тишину. Када приближимо ухо кошници, чућемо како опијене пчеле падају доле на лим или на решето. Да не остану опијене пчеле међу саћем, треба рукама лупкати по кошници. Када настане сасвим мир у кошници и када не чујемо више да пчеле падају, скинућемо кошницу с дима. Сву пчелу наћи ћемо на лиму или на решету. Опијене пчеле изгледају као да су сумпором погушене, али за кратко време поврате се и дођу себи, зато их треба што пре сасути у кошницу у коју хоћемо. Тако опијене пчеле из једне или из више кошница, можемо стрести где хоћемо, спојити их или њима појачати другу кошницу и т. д. Ако нам треба матица, да је рецимо додамо каквом безматку, потражићемо је међу опијеним пчелама. Обично ћемо је наћи горе на пчелама. Пчеле је боље опијати изјутра, док им је празан желудац, него пред вече.

Тако се опијају пчеле салитром, али опет кажем, ако се можете помоћи друкчије, немојте их опијати.

Б. К.



## Допис.

Велико Средиште 5./I. 1911.

Поштовани г. уредниче!

Добро вели наш народ: не ваља ли зима, не ваља ни лето, а то ће рећи: кад зима није права зима, не ће ни лето бити право лето, што се лане код нас на несрећу нашу и обисти било. Та лањска зима и није била зима; код нас је било о католичком Божићу скоро као лети: при широм отвореним вратима славили су они своје бадње вече, а опет од нашег св. јованског мрза ама ни спомена: пчеле су летеле као у пролеће, а свет се улицама шетао као да није сред зиме, него доба око наших Цвети. На ово су старији људи главом вртили, као да хтедохе рећи: тешко нама на пролеће и лето, тражићемо ми оваког времена о Петрову дну. А ми млађи да бисмо их храбрили, уверавамо их, да ће нам напротив лето жестоко бити — од велике врућине и припеке мораћемо по подрумима становати, и то као да нам и сама зима наговешћује; да је ова зима овако блага, узрок је — казивасмо им, репатица звезда, која се усилала, и која нам се све више и више ближи, и да је незина толикога управо и проузроковало ово благо време. Али наши старци у ово као да слабо вероваше; они из искуства добро знају — говорили би, да кад зима не ваља, не ваља ни лето. А богме наши старци као да погодише, јер место да је репатица донела очекивану жегу, напротив, донесе нам неочекивану хладноћу. Не памтим, а и старији од мене не памте тако гадно пролеће, каквог имадохмо ми године 1910.: ветрови да нас разнесу, а од многих киша надошла вода да нас подави, — „ветар открива а киша полива“ шалио се наш сиромашни народ у немоћи својој.

Целога фебруара било је топло, може се рећи дивно време без мрза, снега и блата. Воћа напунила тек да се расцветају, шта више, кајсија и бресква — лешњик и да не споминем, већ цветати почеше... Земља суха, већ и сувише суха, а погледи к небу учестали „за мало више“ и све чешћи и чешћи су, јер више никако и... дође једне ноћи — снег. Лица листа а снег веје; кајсија цвета, а вода смрзава — слика лањскога марта у нашем крају, — А април? Из целога лањског априла могао сам само један дан као леп забележити и то православни Велики Петак (16/29. IV. 1910.), иначе скоро увек киша и ветар. Но најгаднији и скоро критични дани били су нам између Ускрса и Ђурђева дана: потоци од силних киша набујали — претворили се у бујне реке, а долине у море; куд год човек погледа, сама вода... и затим вода и киша... киша и вода, и тако тако нам лето прође, а јесен дође. Јесен стиже, а истресаљка хвала Богу

отпоче; буцдева и бели босиљак не упусти, ако је све друго упустило било.

Боже мој! — зимус са каквим само ружичастим надама очекивао бејаш пролеће, а како се све то изврже Моја јака друштва једно лепо јутро измамало из кошнице, а ветар северац који око подне духне, преполови их; са сузним очима сокамо и околу пчелињака кушио сам моје мале златне ал' пола смрзнуте, дахом их својим грејао, и тако мало оживеле у кошницу пуштао. Друштва су ми почетком марта изванреднима изгледала, — с јесени сам их за репицу прихрањивао — јер сам мислио, да ћу са репице зацело трести. После ове недаће тешио сам се тиме, да ако од репице не добијем меда, добићу бар јака друштва и доста ројева. И тамај сам их на репицу преселио, кад онај кијамет отпоче... Расцвета се репица, дивота је погледати; из села гледајући је, жутила се као да је земља златом посута, али шта вреди, кад сваки дан или киша или ветар — једва да су у почетку, дакле пре нашега Ускреа два три дана на пашу излазили, док остало време у кошници проведоше... и репица прецвета не користећи се пчелари њоме. (Госп. Влада Веселиновић, трговац и пчелар у Вршцу, користивши се мојим лањским извештајем, доселио је био своје пчеле овамо на репицу — биће је и ове године два до три јутра — али њоме се на жалост није много користио, јер их је пренео баш кад су кише и непогоде отпочеле. Надам се, да госп. Веселиновић не жали (и поред ове пролетње недаће), што их је овамо селио, јер сам уверен, да се с јесењом пашом добро искористио. Али сумњам, да би што добио био од јесење паше да их пролетос није прихрањивао; дочекао би јесен са slabим друштвима, од којих не би имао никакве користи).

Овом приликом засведочило се оно, да без прихрањивања не вреди ни пчеларити. После неуспеха на репици пренео сам пчеле своје у село на багрев, мислећи, да ће ми се пчеле бар багреном поправити, али и опет изненађења. И ако је Велико Средиште тако рећи у врту багреном, могао сам пролетос све цветове на багреном коликогод их је било у селу за часак избројати; сваки багрем имао је по два три цветића. Па није било ни липова цвета, а о дивљем кестењу ни спомена — и то све због пролетње хладноће. Питање је сада, шта би било са друштвима, да се није у овој невољи прихрањивало? — Ослабила би и то у толикој мери, да за јесењу пашу не би вредила ама баш ништа (уверио сам се о овоме код ројева у плетарама). Али спекулативним прихрањивањем поред оно мало хране у природи (цвета и што је било, због хладноће није био медовит), друштва се снажила и у доброј снази одржала, шта више, нека су ми друштва толко ојачала, да сам их јунија вештачки поројио. Са јаким дакле ројевима дочекивао сам крај лета а почетак јесени: цвет бундевин и белог босиљка. Ни мање

ни више од 22 роја добио сам 80 кгр. меда са цвета бундевог, а нешто преко 130 кгр. са бела босиљка, свега преко 210 кгр. а то је 10 кгр. на рој, затим јака друштва и у сваком по 12 до 16 кгр. меда потребна за зиму — доста за слабу годину. Јер када испоредим овај лањски успех са успехом пчелара са 300 (триста) ројева без рационалног пчеларења и који је лањске године од свију тих ројева добио једва неколико кила — (колико за јело) меда и неколико ројева (боље да их није ни добио), па шта више, већина му друштва слаба и скоро без меда ушла у зиму (биће ту грабежа, само да време попусти) а то није прича, онда ја морам да сам задовољан, што није моја заслуга, (можда само толико, у колико сам разблажени мед из подрума до пчелињака пренашао), него меда. Зато морам и опет нагласити, да без прихрањивања када је то потребно, не вреди ни пчеларити, и да мед ствара пчелу, а пчела прави мед и без јаког друштва нема ни меда!

Не могу а да Вам овом приликом не споменем, да је број овдашњих Срба пчелара порастао једним чланом, ратарем Миланом Матицким, јер сам уверен, да се сваком новом пчелару Србину радујете. — Има нас овде 6 пчелара: 3 Србина 1 Чех и 2 Немца.

С поштовањем

Стеван Токин  
иарох.

## Паметар.

— Ове године 1911. 16. јануара навршило се равно 100 година од рођења Ђерзона. Било му је 35 година, кад је открио партиногезу и ксеструјисао кошницу са покретним саћем. Од тога времена прохујало је 65 година како уживају сви пчелари цијелога свијета благодат, коју им пружа кошница Ђерзонка са покретним саћем и како је откривена главна тачка из теорије пчеларства, партиногеза, без знања које не може бити ни један прави рационални пчелар. Слава Ђерзону!

## Књижевност.

— Изашао Пољопривредни календар за просту 1911. годину. Издање српског пољопривредног друштва уредник Александар Мијковић година XXIX. Београд нова штампарија Давидовић 1910. У овој књизи има чланака из свијех грана економских, па има чланак и из пчеларства удешен за почетнике. У овом чланку опазили смо, да писцу нијесу познате српске народне техничке пчеларске ријечи. Само ћемо споменути једну ријеч пчела *грабљивица*, коју

писац чланка употребљава мјесто пчела *туђица*, која је ријеч чиста српсконародна и одговара по значењу својем тачно оно, што се њом хоће да каже. Не допушта нам простор листа, да још коју о овоме кажемо. Али не можемо пропустити, а да не споменемо једну биљешку у тој књизи, која гласи: „Партеногенеза не постоји.“ Ми бисмо вољели, да нијесмо нашли ову биљешку, у овом календару, јер је „учење о партеногенези“ Кукука (а не Кискиска) из ваздуха црпено, а није на испитивањима основано. Најновијим је испитивањима баш наново партеногенеза потврђена и у науку унесена. Ми овај календар који је богат садржајем препоручујемо свијем нашим економима.

### Пабирци.

— У чешком пчеларском листу *Moravska Včela* у броју 1. има кратак извјештај о главној скупштини „Српске Пчеларске Задруге“, која је држана у Кленку и о парастосу, који је даван ту Авраму Максимовићу о стогодишњици његове књиге „Пчелар“. Све је ово преспратио брат Чех са највећим симпатијама према српским пчеларима.

— Је ли вјештачко саће право, показаће ти саме пчеле. Углави у оквир половину од куповнога вјештачкога саћа, а на то вјештачко саће углави другу половину од својега правога вјештачкога саћа. Послије два три дана видјеће се, је ли саће куповно право или није. Пчеле ће израдити твоје право, чисто вјештачко саће одмах, а куповно, ако није право, скањиваће се пчеле, да га израде, па ће га доцније почети израђивати или не ће га ни израђивати и оставиће га неизрађено.

— Један енглески лист навађа педесет лијекова од убода пчелињега, као: хладна вода, опијум, сокови од разних биљака, сирће, со, мокраћа, пљувачка, духан, сода, масло, лишће од жалфије, сапун, петролеум, карболна киселина и т. д.

Од тих силних лијекова види се да није ниједан сигуран лијек. Најсигурнији је лијек навикнути се на убоде.

---

**За све што се тиче администрације од 1. јануара 1903. треба се обраћати на „Српску пчеларску задругу у Руми“. Рукописе, књиге и листове у замену и друго што се тиче уредништва, треба шилати на: Уредништво „СРПСКОГА ПЧЕЛАРА“ у Карловце.**

---

**Власник и издавалац Српска Пчеларска Задруга у Руми.**

---