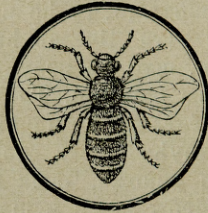


У Ср. Карловцима, 1. марта године 1911.

СРПСКИ ПЧЕЛАР



ИЛУСТРОВАН ОРГАН „СРПСКЕ ПЧЕЛАРСКЕ ЗАДРУГЕ“

Издаје месечно једанпут.

УРЕДНИК

Јован Живановић

Бр. 4.

Чланови оснивачи „Српске пчеларске задруге у Руми“ плаћају једанпут за увек 50 круна, а редовни чланови I. реда 6 круна годишње; добивају једни и други лист бесплатно, а чланарину нека шаљу: „Управи српске пчеларске задруге у Руми“. Који нису чланови задруге а желе имати лист плаћају 6 Круна претплате.

Година
XV.



— Највећи, најбољи, најчувенији и најодушевљенији пчелар мађарски и изврсни књижевник пчеларски у Мађара, који је имао највећи и најуређенији пчелињак у Угарској (600 ђерзонака)

барон БЕЛА АМБРОЗИ

умро је 18. јануара у Темешђармату у 73. години. Вјечна му памет!

Пчеларски календар.

(Март.)

Ако у фебруару није било излета биће га зацело у марту. И ако је март врло превртљив, то ће ипак бити у њему дана, када ће пчеле моћи излетати. Пчелар ће на брзу руку прегледати кошнице и то тако, што ће извући ону дебелу хартију и тим је кошницу од труња очистио. То је најглавније да учини и тиме да пчелама помогне, да не морају оне тај посао радити. Хартију треба опет подвући и нека стоји у кошници до конца априла. Кад се друштво умножи, онда пчеле саме чисте своју кошницу и пчелар не треба да се меша у њихов посао. Доста је преко лета у месец дана или сваких 14 дана једанпут очистити патос од труња. Друго све пчеле саме раде.

Ако буде у марту опћи излет, тада ћемо обавити сутра дан ревизију свију кошница. Сада ћемо моћи кошницу отворити. Посао мора ићи брзо, јер туђице наваљују. У пролеће насрћу туђице, да више пута од њих није могуће радити. За то при ревизији кошница морамо брзо радити и лета држати стешњена све док не удари паша. Тако исто туђице нападају и у јесен, нападају и кад паша попушта, нападају и кад се ваде оквири с медом и кад се мед истреса. Туђице нападају нарочито на безматок и на слабице у пчелињаку. Од туђица се можемо најлакше одбранити, ако лета стеснимо тако, да само по једна пчела може излетати и улетати, јер се тако лакше нападнута кошница брани а и нападачи ударају једна по једна. Ако су туђице отеле мах, онда је најбоље кошницу, која напада и нападнута, однети из пчелињака у какав мрачан простор и тамо их држати два три дана. Тако ће се туђице најлакше одбити. Најгоре је то, што је мало потеже у брзо опазити и кошницу која напада. Нападнута познаћемо по томе, што пред вече кад лет престане ипак има кошница жив лет. Ако уз то видимо на седалу и око лета да се пчеле косе а већ и мртвих пчела има, сигурно је да је кошница нападнута. Ако ли пак нека кошница има пред вече жив лет, а друге се већ смирише и ако око лета и на седалу не видимо никакве гужве и нема мртвих пчела, сигурно је да та кошница напада. Треба пазити откуда долазе и куда лете пчеле па ћемо познати обе кошнице и да се крађа сузбије, најбоље је обе кошнице уклонити на два три дана у мрачан простор. Туђице су понајвише пчеле са нашег пчелињака. То није никаква особита врста пчела. Што је пчелињак већи више и туђица има. На крају и грабеж гони их ипстикат, јер пчела тражи слат и за њом иде снуда. За то нарочито у пролеће све, док не удари паша, и у јесен, и чим паша попушта, држи лета јако стешњена, па не ћеш имати невоље.

Пчелар мора дакле у марту очистити труње из кошница. Осим тога мора пазити, да ли има срдобоље и ако је приметио та види да из такве кошнице пчеле излећу, не треба да се боји за ту кошницу, јер ће се сад већ пчеле и саме опростити болести, јер су добиле прилику да се ишчисте. Ако ли пак закупи рђаво време, онда оболелу кошницу треба спасавати на начин у месецу фебруару.

Пчелар мора знати, да ли има свака кошница матицу и какву. Ако из неке кошнице пчеле излећу и долећу са гаћицама значи да кошница има матицу. Ако пчеле долећу с гаћицама па се одмах из кошнице враћају на седало и око лета тумарају и не смирују се значи да је кошница безматак. Да се још боље уверимо има ли кошница матицу или нема то треба сумњиву кошницу ударити руком по једној страни. Пчеле ће забрујати и одмах ућутати. Ако се брујање не понови, можемо сигурни бити да кошница има матицу. Ако се пак брујање понови и ако је то друго брујање отегнуто, готово жалостиво, значи, да кошница нема матице. Тако се и без отварања можемо уверити, да ли сумњива кошница има матицу или нема.

Ако нађемо правилно легло т. ј. ћелице до ћелице залежена значи, да је матица добра. Рејаво легло значи да матица постаје трутовњача.

Ако нађемо саме трутовске ћелице залежене значи да се појавиле назовиматице. Ако нађемо по више јаја у ћелицама пчелињим и још раптркано по целој кошници значи опет да се појавиле назовиматице. Ако нађемо пчелиње са испупченим поклопцима значи да је матица трутовњача и треба је изменити или треба убивши трутовњачу кошницу снојити са другом кошницом до ње која има добру матицу.

Ако се појави трутовњача или назовиматице, таква кошница извесно пропада, ако се пчелар не умеша. Назовиматице појаве се у кошници, која је за дуже време безматак. У кошницама са трутовњачом и назовиматицама трутова је све више а пчела мање док најпосле не овлада дивља пчела и таква кошница пропада. Наш народ зове све трутовско легло у пчелињим ћелицама рђав црв а излежене такве трутове дивља пчела. Будући да трутовском црву треба већа ћелица од пчелиње ћелице то га заклапају пчеле испупченим заклопцима.

Назовиматица има више у једној кошници. Како је залежен рђав црв знаћемо, ко га леже трутовњача или назовиматице. Ако је рђав црв по целој кошници, знак је да га легу назовиматице и то је најсигурнији знак за разлику од рђавог црва што га леже трутовњача т. ј. матица, која је потрошила семе трутовско из семењаче и која само сад трута леже, али ипак легло је сабијено т. ј. ћелица до ћелице.

Ако се појавила трутовњача треба је ухватити и убити и другу матицу додати, ако није дивља пчела преотела мах.

Ако је дивља пчела преотела мах, онда је најсаветније такoву кошницу сумпором угушити.

У пролеће помоћи ћемо кошници са назовиматицама тако, ако ту кошницу однесемо подаље од пчелињака и пустимо да се пчеле разиђу по другим кошницама. Што остане треба угушити, јер то су назовиматице и дивља пчела.

Иначе можемо помоћи кошници са назовиматицама ако дивља пчела није преотела мах овако: спремићемо празну кошницу, у којој ћемо метнути неколико оквира са отвореним и затвореним леглом заједно са пчелама, које легло покривају, и додаћемо матицу у кавешчићу. Кошницу са назовиматицама треба одвести даље са њезина места и метнућемо на њено место ову спремљену кошницу. Све пчеле ће се повратити на своје старо место а што остане треба сумпором угушити, јер то су назовиматице и дивља пчела.

Назовиматице се појављују преко целе године у кошници, која је за дуже време безматка. За то безматке не трпи у пчелињаку.

Ако има трутова, можемо пустити да пчеле над јајима изведу матицу и док се матица не излеже и оплоди додаваћемо зрело легло да кошница не ослаби. За то је најбоље додати готову оплођену матицу и такoва кошница стаје одмах на снагу и напредоваће.

Ко пази да има увек младе добре матице не старије од две године, тај ће слабо послати имати са назовиматицама. Старију матицу дакле од две године не трпи у кошници.

Даље пчелар мора назити, да ли имају кошнице меда. Мед је сад главно, јер за легло треба хране а сваким даном легло се шири. Ако смо свакој кошници оставили 7 оквира потпуно израђених, то смо сигурни, да ће бити меда док не удари паша.

Ако подигнемо заклопац и видимо, да су пчеле већ горе на оквиру дошле значи да су мед потрошиле. Треба им дати меда у заклопљеном сађу. Течан мед не сме се давати, јер тај мед гони пчеле на излет а март је ћудљив, те многа пчела од његове ћуди погине, а сад баш у пролеће свака пчела више вреди него 5 у лето.

Ако закупи рђаво време пчеле треба у кошницама појити као што смо назвали у фебруару. А можемо сат замочити у млаку воду и пчелама додати на крај илодишта.

Појила треба да су на својим местима.

Мртву кошницу треба са пчелињака уклонити, лето сасвим затворити и што пре прегледати. Мртве пчеле треба закопати а што има мртвих пчела у оквиру треба по један оквир такав разделити другим кошницама, које ће у брзо оквир од мртвих пчела очистити.

Ако буде мртва легла у умрлој кошници треба бити врло пажљив. Ако је угнуло легло још свеже, онда га можемо дати

другим кошницама, да оквире очисте. Ако ли је легло угинуло и нема беличасте боје, онда је најбоље саће са таковим леглом претопити.

У овом месецу могу се садити грмови на које пчеле иду ради нектара.

Сад можемо куповати кошнице, али већ морамо пазити, да је пчелињак, од куда преносимо кошнице, удаљен од нашег места бар по сахата хода.

Спремај кошнице и вештачко саће.

Сима Жигић

парох.



Две матице у једној кошници,

Свима пчеларима познат је онај параграф у закону пчелињем који каже: у једној кошници мора бити и једна матица. Но као што многи параграфи имају своје изузетке, тако и тај параграф има изузетака, јер се више пута догађа, да се у једној кошници, у једном друштву нађе и то две матице. Ројеве овамо не треба рачунати, јер у њима буде за кратко време и по 10 матица.

У редовним приликама, кошница долази до нове матице приликом ројидбе, али нужна закон мења, па и ово правило. Када се деси, да матица почне малаксавати и губити своју плодовитост, дакле када није више у стању да свршава од природе одређени јој посао, тада пчеле сасвим у тишини пре и после ројидбе, још за живота старе матице, изведу себи младу матицу. То се зове *потајна измена матице*. Када се то деси, тада хоће пчеле, да трпе за неко време у кошници поред младе и стару матицу.

Више пута сам овде онде читао, где пчелари јављају како имају у једној кошници по две матице, али обично додају, како су те матице раздалеко једна од друге, одењене са више сатова, како стара матица гдегод у закутку кошнице траје своје последње дане, и како се једна другој не приближава, јер матица не трпи близу себе другу матицу. Тако је било и када сам ја пре више година, имао у једној кошници две

матице, Млада је била на својем месту у плодишту, а стара далеко од ње у медишту, док је једанпут није нестало.

Али и тај параграф, који каже, да матица, када се нађе са другом матипом у једној кошници, почиње борбу на живот и смрт, не важи увек.

Ево на мојем пчелињаку у американци бр. 40. имам две матице још од 14. августа, а данас када ово пишем већ је 2. октобар, дакле шест недеља живе ове две матице у највећој љубави у једној кошници, а можда и дуже, јер ја сам их 14. августа опазио, а када се млада матица излегла, ја не знам. Рекао сам, да те две матице живе у највећој љубави зато, што не живе — као што је обично случај — одељено, једна на једном, а друга на другом крају кошнице, него на једном сату, и то на једној и истој страни сата, готово једна нуз другу, једва 2—3 центм. размакнуте.

Лепо је гледати како две матице мирно једна поред друге миле по сату и загњурују главе у ћелице, тражећи где ће јаја да залегу. Тај сат је до половине септембра био пун јаја и млада легла, али ја нисам имао времена да се уверим, која матица леже, ли млада или стара, или можда обадве. Ја држим да су легле јаја обадве матице или млада, јер ако би стара била још тако плодна, да залеже толика јаја, зашто би пчеле изводиле младу матицу. Премда се дешава и то да пчеле под јесен изведу матицу, али та остане неоплођена. Но то овде не ће бити случај, јер је у августу још довољно друштва. Да ли је могуће, да се у јесен излежена матица спари тек на пролеће, као што неки пчелари доказују, ја не знам, јер се нисам уверио. Али ако стоји правило, да упала у матице траје око 6 недеља, то би у јесен узлежене, а неоплођене матице, морале остати неоплођене, те бити трутовњаче, или што се ретко догађа — чисци. Но да се вратим мојим матицама.

Као што сам рекао, моје су матице преко 6 недеља живеле у слози, на једној страни сата, готово

раме уз раме. Из радозналости, ја сам сваке недеље по једанпут отварао ту кошницу и увек сам нашао матице заједно. Тек када сам јуче 1. октобра отворио кошницу, нисам више нашао ни јаја ни заклопљена црва, али ви матице нису више биле на истом сату. Младу сам нашао на истом забележеном оквиру, а стару, на другом оквиру иза тога, ближе зачељу кошнице.

Држим, да две матице у једној кошници није баш тако велика реткост, само то пчелари ређе опазе, јер када виде у кошници једну матицу, не пада им на памет да траже још једну. Ко зна да ли бих и ја ове две матице видео, да нису биле обадве на једној страни сата.

Шта ће бити даље са овим матицама и докле ће обе живети, јавићу.

2./X. 1909.

Б. Коларовић.



Неколико важних напомена.

У пчеларству је најглавније : знати пчеларити. Тај појам врло је тешко дефинирати, јер садржи у себи врло много. Нама се чини најбољом дефиниција једног пчелара, који вели : знати пчеларити значи — умети и знати са што мање труда, времена и трошка извући што већу корист од својих пчела. Али у томе знању и умењу има неких момената, који на први поглед изгледају готово незнатни, али кад се мало боље расмотре види се, да те тако рећи маленкости говоре из себе врло много. Навешћемо такове две три маленкости а оне саме оправдаће на тпис, који дадосмо овом чланку.

1.) Пчела воли мир. — Неоспорно је да једна кошница само онда може добро напредовати, кад у њој и око ње влада мир. Мир увек то је главно за напредак једне кошнице. Зими је потребан мир, јер пчеле проводе зиму укључане и свако узнемиривање споља повлачи немир у кошници. Узнемирење пчеле троше више хране, јер мицање је рад, снага се троши и та снага се мора накнадити и то бива медом. Али сувишна храна изазове ердобољу ако пчеле не могу да излећу. Пчела је света жавотињца. Од колевке до смрти своје она се никад не части у кошници осим ако је болесна, ако се од ердобоље разболела, чему је увек главни кривац пчелар. Природа је створила пчелу таквом, да она може преко зиме више месеци из-

држати да не излеће ради чишћења. Пчела може то за то издржати што је мед најфинија храна и што такве хране преко зиме мало троши. Али кад је немир око кошнице онда је немир у кошници. пчела се креће јаче, снага се троши и, ако се изгубљена снага занавља најфинијом храном, ипак узима више него што јој треба, што неминовно изазива претоваривање ако није било прилике ради излета на чишћење. Пчели је дакле преко зиме потребан мир.

Али пчеле требају мира и у пролеће. Узмите на ум само ревизију пчела у пролеће. Ту мора пчелар бити опрезан више него што изгледа да опрезан мора бити. У пролеће при ревизији изазивају се туђице, може легло да озебе а отуда може пропасти кошница. Зато обављај ревизију кад је лепо време и ради брзо. Али ревизија се не мора ни обавити осим само у крајњој нужди. Пчелар ће по спољашњим знацима већ знати како је и шта је у кошници, те ће само сумњиве кошнице прегледати, а труње ће врло лако из свију кошница очистити; ако је у јесен подвукао под оквире дебелу хартију. Ето то би била сва ревизија пчела у пролеће и то најлакша и најбржа а никакве штете од такве ревизије не може ни бити. За што да обавља ревизију пчелар? То му није потребно јер ако је узими своје кошнице као што треба, сва ћа му ревизија бити како рекосмо: извући ону дебелу хартију, из труња прочитати што се прочитати да, и хартију подвући поново под оквире где треба да стоји до конца априла. Таким начином најмање се пчеле узнемирују. Замислите сад једног другог пчелара, који отвара кошницу, и који тамо ваздан чеврљи. Зар се тим не узнемиравају пчеле и сувише и зар се тим не губи топлота потребна за развитак легла? Баш отварањем може пчелар најпре да упропасти кошницу. У кошницу је топлота од 35° целизијевих, која је потребна за развитак легла. Ако се у невреме отвара кошница, онда се она топлота губи и легло се излаже врло наглој промени температуре. Ово не може годити леглу, које је врло нежно и осетљиво. Додајте томе још неподесну кошницу и неумешан рад пчеларев појмићете, да осетљиво легло гине и отуда може да буде заразе. За то учини само оно што је најнужније у пролеће а не отварај без крајне нужде кошницу јер ћеш упропастити кошницу.

Пчеле требају мира и усред лета. Овде се истина нема пчелар да боји, да ће легло озебити, јер у лето не може бити нагле промене температуре, легло дакле ту не трпи готово ништа, јер термометар показује 30° и више ван кошнице. Али опет непотребним отварањем кошнице пчеле се узнемиравају и губе том приликом врло много. Пчеле увек дезинфикују своју кошницу. Кад је кошница у најбољој снази тада пчеле најбоље дезинфикују кошницу отровом у коме има и мравиње киселине, која спречава трухлеж. Што је паша боља тим је дезинфекција

још јача. Тим се да растумачити, за што се мед усред лета у кошници не поквари и не ускисне и зашто зараза не може да се појави? То је све за то, што пчеле дезинфикују кошницу отровом, што је тако рећи атмосфера у кошници дезинфицирана. Кад отворите лети кошницу а оно из ње удара мравиња киселина. Кад отварате дакле кошницу онда јој одузимате баш оно што је најглавније. Зато ради само онда око кошнице, кад је потреба. А сваки ће појмити врло лако, да после отварања кошнице треба доста времена док пчеле створе стање у кошници какво треба да је. А отуда свакако пчелар највише губи.

Пчеле требају мир и у јесен. Како се паша примиче крају пчеле инстинктивно знају, да се приближава зимски одмор. Зато пчеле све цукотине на кошници излепе лемом осим лѐга. Тиме оне створе саме себи стање, да могу зиму издржати. Непотребним отварањем не само да кидамо онај лем тако потребан за сигурност пчелињу преко зиме, него смо узнемирили пчеле и спречавамо их у раду, и гонимо их да још једанпут раде оно, што су оне већ урадиле а ми покварили. У зими пчеле на време па ће оне саме себи спремити зимниште.

Као што дакле видимо пчела требају увек мира и дужност је пчеларева, да тај мир уме очувати, ако мисли имати користи од својих пчела.

2.) Пчела воли чистоћу. Чим пчеле почну излетати па све док не наступи зимски одмор, чисте своју кошницу. Ово пчеле раде јер је рад у кошници подељен. Што пчеле инстинктивно раде у то пчелар не треба да се меша. Али има прилике кад је пчеларева помоћ врло добро дошла, а то је у пролеће. Највише труња има у кошници у пролеће, јер се преко зиме накупило, јер пчеле преко зиме не могу своју кошницу да чисте. Лети је дозвољено месечно једанпут патос од труња очистити и кад пчеле почну гонити трутове треба чешће квакицом лета очистити, да се не би лето загушило.

У пролеће дакле пчелар ће притећи у помоћ својим пчелама тим, ако буде очистио патос од труња, које се накупило преко зиме. Ово ће пчелар учинити после опћег излета. Ово ће најлакше урадити, ако је пчелар у јесен од прилике концем октобра подвукао дебелу хартију под оквире у кошницу. Ту хартију ће извући, труње шчистити и исцитати и опет је подвући под оквире и као што рекосмо држаће је у кошници до конца априла. То је посао у трен ока свршен. Пчелар овим начином много помаже пчелама својим а нарочито помаже то, што тим многу пчелу спасе од смрти, а свака је пчела у пролеће скупа. Пчела вукући мртву пчелу из кошнице тако је некако неспретно закачи, да после не може да се од мртве пчеле откачи и док се око тога мучи, она озебе и пропада јер време је хладно још. Хартију, коју подвлачи пчелар под оквире, треба

зејтином премазати, јер не намазана хартија упија влагу у себе. која влага постаје од испарења зими у кошници, и хартија тада набубри, па може и лепо да загушен, особито ако је лето сте- шњено. Такову хартију и пчеле лакше нагривају од намазане¹.

Али не само да је важно, да пчелар помогне својим пче- лама, да очисти патос од труња из горе споменутог разлога, него из још куд и камо већих разлога. Труње у кошници јесте легло пчелиној уши и метиљу. Уколико пчелиња уш не може про- извести у самој кошници какве страшне последице јер она само узнемирава пчелу а нарочито матицу у толико метиљ може да произведе управо страшне последице. Ако се метиљ спрочећа угнезди, онда га не истера ни преко целог лета из кошнице. Метиљ се провлачи кроз саће, доспева и на легло, нагрива га и пчеле му ту не могу досадити. Из повређеног легла изилазе сакате пчеле а може легло аатворено и да угине и има случа- јева, да се отуд излегла куга. Ето шта може метиљ учинити. Зато у пролеће нека је сваком пчелару први посао да после оићег излета очисти труње са патоса као што је напред ре- чено, па га не ће глава аабоleti.

3.) Навелисмо неколико напомена које не изгледају важне, али кад се боље разгледају видимо да су то све врло важне напомене. Ако не буде пчелар довољно пажње поконио тим на- поменама видели смо, да може да се појави зараза, која уништава пчелињаке. За то напомињемо још и то, да пчелар треба увек чистим рукама и чистим оруђем да ради око кошница. Зараза се преноси највише пчеларским оруђем и самим пчеларем, ређе пчелама а ваздухом се зараза не може пренети. Кужан бацил развија се у живом организму у леглу. Кад се легло претвори у течну смрдљиву масу, ни отуда не може се ваздухом пренети а кад се маса стврдне, онда још мање. Дакле бацил се преноси обично оруђем пчеларским и самим пчеларем, За то пази увек на чистоту.

Ове напомене говоре саме из себе врло много и ако оне сачињавају тек нешто од овога : знати пчеларити.

5/III. 1911.

Сима Жигић, парох.



О лијечењу и сузбијању пчелиње куге.*

Од Васе Бановића, директ. грађ. школе.

Та опасна и заразна болест преотима у новије вријеме код нас све то већег маха и уселила се готово већ у све крајеве наше отаџбине. Има је у нашој питомој Славонији у равном

¹ Познати и искусни пчелар Ц. Шахингер препоручује у ту сврху као опробану и најбољу хартију тзв. Ruberoid, која не кошта много а добива се код фирме: Н. Danziger — Wien II./2. Schüttelstrasse 156.

* На свршетку овога чланка казаћемо своје мишљење о њему и о ли- јеку од куге пчелиње. Уредник.

Сријему, раширила се по хрватском Загорју и Приморју, а захватила је дикако и друге наше крајеве, у многим мјестима на- нијела је нашим пчеларима неизмјерну штету а некојика је потамавила читаве кованлуке, а нарочито овамв у Славонији.

О тој заразној и злосретној болести писало се и расправљало у новије доба подоста у нашим пчеларским листовима, а изишао је у нашој пчеларској латератури и лијеп низ периодичних чланака, како да се тој опасној болести стане на пут и како да од не излјечимо наше заражене кошнице. Па ако се и није тима чланцима и расправама о пчелињој куги постигнула главна сврха т. ј. успјешно лијечење обољелих кошница и сузбијање саме болести, ипак су ти чланци допринијели, да су се наши пчелари темељито упознали с том злосретном болешћу. Имајући то у виду, немамо намјере, да у овом чланку пишемо о том, како та болест изгледа, како се развија и како се разазнаје. Ми ћемо овдје прилику да изнесемо само начин лијечења и сузбијања саме болести.

Писац ових редака имао је највећег окапања с пчеливом кугом те је против ње употребљавао најразноврсније лијекове што су их у разво доба препоручивали поједини пчеларски стручњаци. Али ниједним од досад познатих лијекова нијесам постигао а ма баш ни најмањег успеха. Да не би ткогод помислио да сам можда пребрзо прелазим од једног средства на друго и да сам површно лијечио своје кошнице морам у напријед да изјавим, е сам сваки препоручивани лијек веома дуго употребљавао и обољеле кошнице лијечио с највећом бришљивошћу и истрајношћу, па ипак ни један лијек није нимало дјеловао. Против болести није помогла ни салицилна киселина, ни нафтолбета, ни формалин, као што не помогше ни остали лијекови. Нијесам успио ни Шретеровом методом лијечења с карболом, коју је као посве сигурну препоручивао уважени хрватски пчеларски писац К. Броз у „Хрв. Пчели“ од 1. 1904. Мада сам се том методом лијечења служио иуне двије године и опробао је на неких десетак обољелих кошница, нијесам излјечио а ма баш ни једне, У осталом нека је далеко од мене и најмања помисао, е бих можда посумњао у истинитост успјешног лијечења г. Броза том методом. Шта више ја вјерујем, да је он на тај начин успио, да излјечи од куге обољеле своје кошнице. — Но сад настаје питање зашто је успио г. Броз, а није постигао успјех писац ових редака. На то се питање даје одговорити само за овај начин. Или на пчелињаку г. Броза није био трухлеж легла тако опак, као што је био код мене, или је можда и сам разлог, због којег се појавила куга, код његових пчела, био сасвим други него ли што је био код мојих пчела. Био који му драго узрок свакако је болест на његову пчелињаку морала бити блажег карактера и зато је он успио, а ја нијесам.

Да не би тко помислио е сам можда прекасно почео лијечити, морам да изјавим, да сам започео с лијечењем одмах чим сам опазио једну једину ћелицу с трухлом нимфом, морам и то рећи, да ми се око у причећавању болести било тако извједбало, е сам врло лако могао да одмах запазим прве заражене ћелице. Дакле није кривња стајала ни најмање до моје немарности и задоцњења с лијечењем. Међутим ја лпак не устајем, као што напријед рекох, против тога начина лијечења, већ га, шта више, препоручујем и другима, да га опробају јер кад је њиме постигао успјех г. Броз, можда ће га постићи и други који од наших пчелара. Али морам још и то споменути, да као год што не успједох ја, тако исто не успједоше ни тројица мојих пчеларских другова овдје, у питомој Новој Градици, ни с једним од наведених средстава, па ни есоиенутом Шретеровом методом.

(Наставиће се)



Аврам Максимовић редован члан фрауендорфскога друштва.*

— Прије више година добио сам један завежљај, у којем је била диплома Аврама Максимовића од фрауендорфскога друштва и сивђелија, кад је постао парохом Сомборским. У том завежљају је и педагогија писана, а преписао је 1843. г. Георгије Петровић, „прве године предуготовникъ у институту Сомборскомъ» и „Меѡдике особенне третія свезска принадлежитъ Самѡилъ Илїѡтъъ III теченія слышателью.“ Овај сам ја завежљај оставио у своју библиотеку, па сам полако и заборавио на њега. И не само да сам заборавио на тај завежљај, него сам заборавио и ко ми га је послао. Тај сам завежљај морао добити прије четрнаест година, кад још није излазио пчеларски лист „Српски Пчелар“, јер бих иначе штампао одмах у „Српском Пчелару“ и диплому и сивђелију. Ако дође до руку овај број „Српскога Пчелара“ ономе, који ми је послао споменути завежљај, зацело ће ми се јавити, да га споменем у „Српском Пчелару.“

У овом четвртвом броју „Српскога Пчелара“ изнашамо диплому Аврама Максимовића, који је добио од фрауендорфскога друштва, које га је изабрало за ре-

* Под знаком — пише уредник „Српскога Пчелара.“

довнога члана, а у петом броју „Српскога Пчелара“ донијећемо и сивђелију, кад је постао парохом сомборским.

Знам, да ће драго бити српским пчеларима, кад ушчитају диплому, коју је добио прије 86 година Аврам Максимовић, први пчеларски књижевник српски.

Диплома је штампана на лијепој крутој хартији на њемачком језику и гласи: Die praktische Gartenbau-Gesellschaft in Frauendorf deren Zweck ist: allgemeinen Sinn für Gärtnerei und Verschönerung des vaterländischen Bodens zu weken, und hiezu sowohl literarisch-thätig einzuwirken, als auch das taugbarste Vegetabilien-Material praktisch zu erproben und in die Hände des ausübenden Publikums zu verbreiten, um aus dem Schoos' der Erde neue Quellen des Wohlstandes für die Nationen zu eröffnen, hat den, wegen seines patriotischen Eifers für Vaterlands-Wohl und Volks Glück rühmlichst bekannten hochgelehrten Herrn S. Hochwürden Abraham Maxtmovics, Bacszer Consistorial Rath und Stadtpfarrer in Zombor zu ihrem ordentlichen Mitgliede erwählt und aufgenommen.

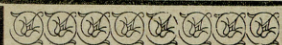
Zur Bekräftigung dessen ist gegenwärtiges Diplom von dem Vorstande eigenhändig unterzeichnet und mit grossen Gesellschafts-Sigel gefertigt worden.

So geschehen, Frauendorf den 16. Juli 1825

der Vorstand der praktischen Gartenbau Gesellschaft
in Frauendorf

Fürst

durch den Sekretär der Gesellschaft
Waldhauser.



Пабирци.*



— Туђице су најјача друштва, највреднија, најснажнија У рано прољеће кад још нема наше, оне нападају на безматке и то на праве безматке, који не могу себи извести матице. Туђице нападају и слабице, које немају довољно снаге, да се бране Оне нападају и на оне кошнице, у којима нема довољно меда, те су тијем пчеле изгубиле и снагу и постале плашљиве, а тијем и неспособне за одбрану. На јака друштва не смију да нападају, јер и ако поку-

* Под знаком Δ налабирчио по књигама и чланцима проф. Ј. Живковића Ђ. Коларовић.

шају да нападну на које јако друштво, буду одбијени, да не смију више покушати, да учине нападај.

— Од године 1892. предаје се пчеларство у једном универзитету у Калифорнији (Америка) и у универзитету Ерлангену у Баварској.

— Нова српска земљорадничка задруга основана и од суда потврђена у *Иванди*, у *Крушедолу* (Српјемска жупанија) у *Гаћишту* (вировитичка жупанија), у *Бобани* (бачка жупанија) у *Крчеву* (загребачка жупанија).

Нови чланови „Српске Пчеларске Задруге“ у години 1911. 1.) Димитрије Станковић из Владимираца, 2.) Стеван Јаношевић из Кленка, 3.) Петар Мрковачки из Крушедола, 4.) Јозеф Папо из Љубошког у Херпеговини, 5.) Ђира Слешчев из Старе Паланке, 6.) Алекса Драгој из Ретфела, 7.) Михајло Ђурђевић из Шапула, 8.) Радован Поповић из Н. Сада, 9.) Станчулов Живан из В. Средишта, 10.) Али бег Велагић из Мостара, 11.) Милаш Матицки из В. Средишта, 12.) Константин Поповић из Градацца у Босни, 13.) Врцељ Љубомир богослов из Арбанаса у Далмацији, 14.) Љубомир Дроњак из Сурдука, 15.) Јован Јеремић прота у Карловцима, 18.) Основна школа у Купинову, 17.) Недељко Цвјетковић из Мишића код Боке Которске.

△ Пчела је Србину света животињца, ни једној животињи не каже Србин да умире. Само човек и пчела умиру.

△ Не знам зашто баш пчелињи восак у облику свијеће служи у први за увеличање славе Божје, али држим да ми неће нико замјерити, ако своје нагађање кажем. Пчела је од матице рођена, али она сама не рађа пчеле. Она живи у вјечној чистоћи. Зато је ваљда и њен восак богоугодан, зато ваљда и свијећа од њена воска служи за увеличање славе Божје. Истина све до данашњих дана није се знало то за пчелу и наука је то потврдила тек у наше дане, али ево изгледа да је то црква прије знала.

△ Више пута сам казао и сад ћу казати и опет ћу казати, да ми је један од најмилијих и најрадоснијих часова онај, кад је први пут зузукнула пчела у мојем воћњаку.

△ Зашто се Живановићева кошница зове американка? Одговара сам Живановић: Надјенуо сам јој име американка зато, што се око ње врло брзо ради. О њој је лијепо мишљење исказао универз. професор Др. Шандор Балинт на скупштини пчеларској у Сегедину г. 1900. рекавши „да је *Живановићева кошница најзгоднија да се одмаћи.*“

△ Ја нијесам знао зајати своја велика уживања у пчели те сам одмах тражио прилике, како ћу и другима пружити та уживања.

△ Таке заједнице (као пчеле) људи на земљи немају, и људи могу само тежити да се полако њој приближавају. А кад јој се једанпут приближе, кад се једанпут тако уреде, као што је пчелиња заједница онда ће заиста бити рај на земљи. Али то не ће бити никад. А зашто? Зато што је сваки устав људски дело људско, те зато

не може бити никад савршено, него ће се увек поправљати и кварити, а устав је пчелињи устав Божји. Бог је пчели написао устав, зато је и савршен, зато се никад и не мења, зато и нема ниједнога држављанина, који се подигао против њега, нити ће се икад подићи.

△ Берлени каже: „Ја знам многе људе, који су док се нису бацили на пчеларство, слободне часове проводили по крчмама и пићу, картању и полигичком бесмисленом резонувању. Али како постадоше кованџије, почеше љубити кућу и рад, на лепим данима бавити се око својих пчела, а на рђавом времену читаху пчеларске књиге оправљаху кошнице и друге справе за пчеларство потребне. Код куће се забављати, то је шиболет добра грађанина.“

△ Колико су њих утукли своје здравље картајући се и пијући по крчмама од по ноћи до по ноћи! Колико су њих утукли свој живот и упропастили целу породицу своју живећи раскалашно у беспослици! Од свега овога пчела нас одвраћа, показујући нам у чему ваља проводити живот свој. Иди човече у ковандук и учи од пчела како ваља у зноју лица својега заслуживати хлеб свој! Иди човече па учи од пчеле, како ваља проводити златно време овога живота! т т д.

△ Све су кошнице добре и лијепо се с њима рационално пчелари. Сви који су те кошнице конструјисали, на гласу су пчелари и свако је гледао, кад је конструјисао своју кошницу, на свој крај. На свој крај а по паши и клими својега краја удешавао је сваки од тих на гласу пчелара и себи кошницу. Па тако сам и ја радио. И ја сам гледао на свој крај при конструјисању своје американке.



Питања и одговори.



Пит 29. — Ви сте писали, како се чува залишно саће. Да ли се тако чува и саће пуно меда? Хоћу да имам оквира са саћем које је пуно меда, који је заклопљен, да би боље правно вештачке ројеве и да ми се нађе меда у саћу за сваки случај. Одговорите ми: како да сачувам оквира са заклопљеним медом?

Одг. — Није нужно изван кошница чувати саће пуно меда. Када оставите у кошницама задоста меда у саћу, рецимо 10 килограма, није нужно још резервирати га и осим кошница. Када толико оставите у јесен свакој кошници, дочекаће вам многи оквир неначет пролеће па и лето. Ако баш хоћете да имаге нешто залишна меда у саћу, оставите га до узимљавања у кошницама, па га приликом узимљавања извадите. — Мед у саћу можете чувати у празним кошницама, орманима или сандуцима за тај посао. Таки орман наше пчеларске задруге, могли сте видети на пчеларској изложби у Руми. Ти ормани и сандуци треба да имају пречаге, на којима ће саће висити, као у кошници, да се не би морао сат на сат наслањати, јер тако се гњечи саће, које је дебље изведено, па се из њега цеди мед. Саће с медом особито, које је пред јесен извађено, не ће да квари

метиљ, као празно саће и саће са леглом. Зато, саће с медом није нужно сумпорисати, као празно саће, премда не шкоди заклопљеном меду, ако се мало насумпорише. Американци тако беле свој мед у саћу, као што наше жене беле сумпором воће, што га укухавају за зиму. — Ормани и сандуци са медом у саћу, морају стојати на зрачну хладовиту месту, али добро затворени, да не могу у њих улавити пчеле, воље, мухе, мрави или мишеви. Ако мрави досађују, треба орман или сандук подићи на какве ногаре и под сваку ногу од ногара подметнути лимени судић са водом а још боље олајем. Уместо тога, може се око сваке ноге направити брежуљак од суха пепела, јер преко њега не могу мрави да се пењу. Ако пеп о овлажи па се стврдне, треба посути други сухи пепео. — Зими треба мед усаћу чувати на месту, где је топлине нешто изнад нуле, дакле где не мрзне, јер саће се од зиме скупиља, а мед се опет као и вода шири када се почне смрзавати, па зато издигне поклопце на ћелицама, постане воден, јер увлачи из ваздуха влагу у себе и цури из саћа. У влази не ваља ни заклопљен мед у саћу држати, јер саће поплесниви, а мед постане воден и хоће да ускисне. Мед у саћу можете и отворен држати у чистој сухој соби. Ако ради ветрења проворе отворате, мора на њима бити густа мрежа (решетка) да пчеле, воље и мухе не могу до меда доћи.

К.

Исправак.

У пређашњем (ванредном) броју „Срп. Пчелара“ треба исправити на првој страни уместо 29. фебруара треба 11. фебруара.

Захваљујем се лијепо свима онима пчеларима и пријатељима, који су ми честитали седамдесетогодишњицу.

Јован Живановић.

За све што се тиче администрације од 1. јануара 1903. треба се обраћати на „Српску пчеларску задругу у Руми“. Рукописе, књиге и листове у замену и друго што се тиче уредништва, треба шилати на: Уредништво „СРПСНОГА ПЧЕЛАРА“ у Карловце.

Власник и издавалац Српска Пчеларска Задруга у Руми.