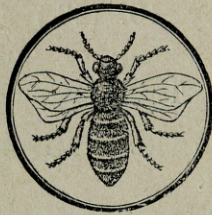


У Ср. Карловцима, 1. августа године 1911.

# СРПСКИ ПЧЕЛАР



ИЛУСТРОВАН ОРГАН „СРПСКЕ ПЧЕЛАРСКЕ ЗАДРУГЕ“

Издаје месечно једанпут.

УРЕДНИК

Јован Живановић

Бр. 9.

Чланови оснивачи „Српске пчеларске задруге у Руми“ плаћају једанпут за увек 50 круна, а редовни чланови I. реда 6 круна годишње; добивају једни и други лист бесплатно, а чланарину нека шаљу: „Управи српске пчеларске задруге у Руми“. Који нису чланови задруге а желе имати лист плаћају 6 Круна претплате.

Година  
XV.

## СВЕСЛОВЕНСКИ ПЧЕЛАРСКИ САВЕЗ.

Први конгрес »свесловенскога пчеларског савеза« држан је прошле године у Софији, а ове ће се године одржати у Биограду 19., 20. и 21. августа. Ко од наших пчелара жели конгрес у Биограду походити и приступити »Свесловенском пчеларском савезу«, нека се пријави г. Еугену Каменару, професору гимназијском на Сушаку крај Ријеке.



## Конгрес хрватских и српских пчелара

у краљевини Хрватској и Славонији

држаће се у Вуковару 10. (23.) августа 1911. у 9. сати прије подне у дворници читаонице „Ресурсе“ у хотелу код „Лава“ а предаваће ови:

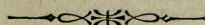
1. **Јован Живановић из Карловаца:** Еренфелсов начин пчеларења.
2. **Ђорђе Коларовић из Вел. Радица:** Срдобоља и вртоглавица у пчела. Јесмо ли ушли у траг тим болестима?
3. **Јаков Шнајдер из Земуна:** О бакцилу Носема апис.
4. **Крето Мршуља из Београда:** а) стање рацијоналног пчеларења; б) да ли је потребан савез словенских пчелара?
5. **Јосип Буриан из Осиека:** О напредном пчеларству главног града Славоније.
6. **Марко Шаула из Руме:** О статистици пчеларства у краљевини Хрватској и Славонији.
7. **Јанко Вранешевић из Белегиша:** О љековитости меда. Пчеларење у риту.
8. **Еуген Каменар са Сушака:** Пчеле, мед и восак код старих културних народа.

---

### БОГДАН НОВАКОВИЋ

предсједник „Српске Пчеларске Задруге“

именован је за кр. жупан. тајника и повјерена му је управа кр. жупан. области у Вуковару. „Српска пчеларска Задруга“ честита му и радује се томе напредовању његову, (који је већ 6 година предсједник њен), јер ју је задужио својим неуморним радом за унапређење њено и уопће за ширење пчеларства у Сријему. Живио!



## Пчеларски календар.

(Август.)

Ако је време угодно т. ј. ако је било кише, то ће бели босиљак цветати у велико и сад тек настаје за многе пчеларе берба, можда једина берба у години. Као што сам казао већ бели босиљак је можда најмедовитија биљка и мед босиљковац један од најбољих медова, на ком пчеле врло добро презиме. Бели босиљак је најмедовитији у првој половини августа.

Ако нам кошнице имају ранијег меда н. пр. багреновца или липовца, то треба сав тај ранији мед истрести и пчеле ће напунити оквире босиљковцем. Ако је од последње паше до босиљка био велики размак то се морало спекулативним прихрањивањем кошнице у снази одржавати да не ослабе и не малакшу да би могле пашу употребити. Јер шта би вредило са слабицама дочекати и најбујнију пашу? То не би вредило ништа, јер слабице не дају меда ни поред најбујније паше. Слабице би се на бујној паши тек опоравиле и оснажиле а једва да би себи за зиму што зарадиле а пчелар дакако не би имао ништа. А уз то може наша да пресече и ето невоље. Међутим ако снажне народе уведемо у бујну пашу, то ће такви народи за неколико дана зарадити и себи и пчелару. Ако је дакле потребно било, морало се спекулативним прихрањивањем одржавати народе у снази и са јаким народима у пашу ући.

Паша од белог босиљка јесте за многе пчеларе у равном Срему, Бачкој и Банату велика нада и једина утеха. Труд пчеларев се богатом наплати и пчеле себи спреме зимницу. То исто важи и за оне који се држе оне народне на осовини роди мед, који дакле пренашају кошнице на бољу пашу.

Али, како често може да нас нада изневери и како да нас ожалости?!

Највећи непријатељ пчели јесте време, и не само пчели него и меду. Узмите на ум само то, да у августу заокупи суша, настају ужасне врућине окрену врући ветрови, а кише ни капице једне а о роси ни спомена. У таким приликама не само да нектар у биљкама усахне сасвим, него се све спржи и паше сасвим нестане.

Шта да се ради?

Пчелар мора већ у августу да се побрине за узимљавање копница. Он је већ нешто морао још много пре августа урадити н. пр. матице изменити, где је требало а сад у августу остаје му не мање важан посао, да му кошнице добију меда за зиму и да друштва подмлади т. ј. да му друштва добију што више младих пчела. Ако је паша пресекла и нестане је и нема изгледа ни од које стране, да ће пчеле моћи себи што меда спремити, то се мора у августу дати меда свакој кошници 12 до 15 кила. Ако немамо меда онда је најбоље дати кухана шећера. Све ово треба да је до конца августа урађено, да би пчеле сме-

стиле себи мед где то оне за најбоље провађу. Пчелар у то не треба да се меша. Ако дајемо мед и ако смо га купили морамо пазити, да мед из сигурне руке купимо. Ако смо дали скухани шећер, који је врло добар за зиму, опет у пролеће морамо дати меда, јер за легло у пролеће треба мед, а шећер неје довољан.

Главна је дакле да нам пчеле имају увек задоста меда па и за зиму јер без тога не помажу нџ најмлађе матице, ни најјача друштва нити икакве вештине. Имати увек у кошницама задоста меда значи имати сигуран основ и темељ успешног пчеларења.

Ако су нам друштва ослабила што је паша бујна била, те многе пчеле погинуше унашајући мед, а матица неје имала где лећи, јер су пчеле прехитриле матицу и пуниле ћелице медом; или што је паша слаба и никаква била, те матица слабо и никакко легла, онда треба спекулативним прихрањивањем подићи друштва, да би у њима било што више пчела младих, које ће сретно зиму издржати. Прихрањивати треба почети у другој половини августа и прихрањује се разблаженим медом. Узме се  $\frac{2}{3}$  меда и  $\frac{1}{3}$  воде. У малим порцијама од прилике 3—4 кашике велике даваћемо сваки други дан пчелама и то у врло плитким судићима под оквире. Судићи се у вече метну кад лет престане и ујутру пре него што почне лет изваде се напоље. Ово се чини због туђица. Треба споменути ово: кад прихрањујемо спекулативно, да матицу изазовемо на лежење, онда се употребљава разблажен мед водом, а кад прихрањујемо пчеле што немају доста меда за зиму онда се употребљава сам мед без воде. Концем августа треба додати меда и то у широким судовима (тестијама) по 3—5 кила уједанут и те судове опет увече метнути у кошницу и то ако скинемо заклопац, па на две пречаге на отвору метнемо суд с медом. Посућемо суд с исеченом сламом да се пчеле не даве у меду и ујутру извадићемо празне судове пре него што почне лет.

Ко има саћа са заклопљеним медом, тај ће моћи додати такво саће и биће у брзо са прихрањивањем готов.

Ко има у резерви готова празна пчелињег саћа тај може и сам саће налити медом и давати пчелама.

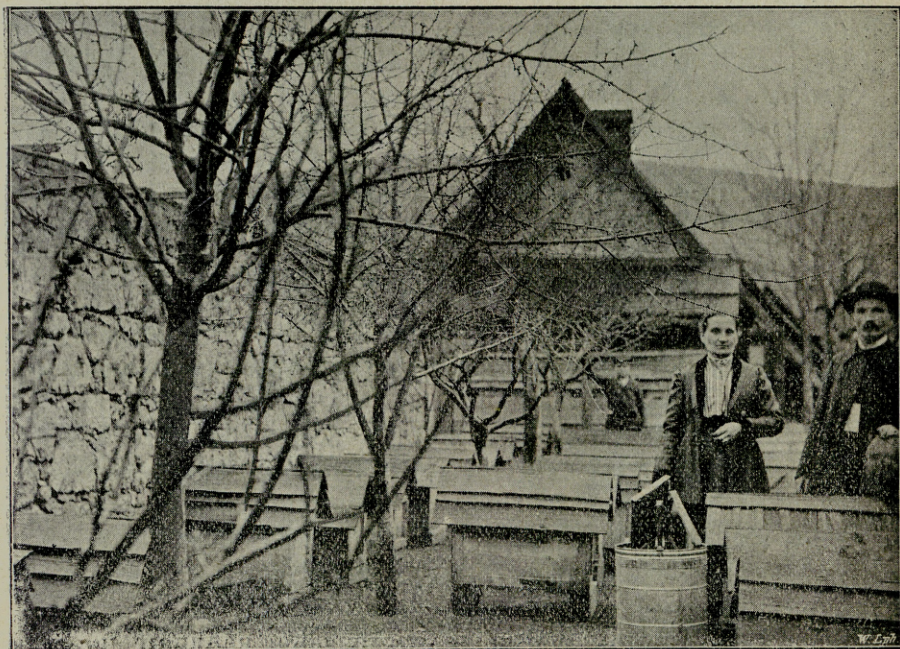
Пошто је једно од главних правила рацијоналног пчеларења спајање кошница у јесен и прављење вештачких ројева у пролеће, то ће пчелар у рђавим и осредњим годинама спајати по две кошнице у једну. Тиме сачува себе од трошка, а може и до меда доћи. Ко не жели да повећава свој пчелињак тај може и у добрим годинама за једну трећину спајањем кошница свој пчелињак умањити. У пролеће вештачким ројењем накнадиче опет оно што је изгубио у јесен спајањем.

Спајати треба одмах кад их прихрањујемо т. ј. кад им додајемо меда, а може се спајање оставити за октобар, кад престане лет. Ако у августу спајамо треба две и две кошнице, које су једна до друге спајати а спојену кошницу ставити на сре-

дину где су оне две стојале. Ако спајамо у октобру кад лет престане, онда можемо спајати и оне кошнице које не стоје једна поред друге. Разуме се: у спојеној кошници остаје једна и то боља матица.

У августу напада кошнице летир курјак (смртоглавац). У вече се овај харамија увуче у кошницу и однесе доста меда. У вече треба лета стеснити или сназити и тако преко ноћ држати.

Ако су пчеле скупиле медљику, то мед од медљике истреси а додај скухана шећера. Да су пчеле скупиле медљику познаће пчелар по том, што се она брзо ушећери.



**Пчелињак Мила Шумоње**, пароха из Залужнице код Оточца, изврснога пчелара, који бере доста меда са вријеска и утјече успјешно на ширење пчеларства у својој околини.

Оквире са неправилним и недовршеним саћем, и оне у којима има по нешто трutowских ћелица као и оквире са самим трutowским саћем повади из кошнице и метни у сандук и на-сумпорини.

Учини дакле све што треба за добро презимљење и онда си без бриге.

*Сила Жигић,*  
парох.



**AUTAN.\*)**

(Dr. Цандер).

„Нема сумње, да се прилепчиве болести, које прелазе не само на легло него и на пчеле из године у годину све више шире; зато је дужност свакога пчелара да на све могуће начине стаје томе злу на пут.

После досадашњих испитивања нема више сумње, да се највише на саћу преносе клице прилепљивих болести, и да сами пчелари служећи се годинама старим саћем, сами помажу, да се прилепљиве болести шире. Тек гдекојем пчелару пада на памет, да н. пр. од срдобоље искаљано саће добро очисти. Обично се без предомисљања додаје саће из кошница, које су од срдобоље прспале другим кошницама. То је велика погрешка, од срдобоље искаљано саће остављати и даље га употребљавати. Тако саће треба претопити и пустити да се добро прокуха, а оквире треба у води са 5 % соде исто тако искухати.

Од добивеног воска треба правити вештачко саће, и тако дајући пчелама прилике да граде, непрестано занављати саће у кошницама. То би било од користи и за пчеле и за пчелара. Пчеле хоће и морају да граде. То се види по роју, који чим се смести, одмах почиње да гради саће. Пуштајући да пчеле граде саће, излазимо на сусрет не само њиховој животној потреби и подстичемо их да буду вредније, него радимо и на томе, да нам пчеле бивају здравије. Цела је истина да почетници који још немају у резерви старог саћа\*\*), те који зато морају да пуштају пчеле да граде саће, већином имају најбоља и најздравија друштва, јер имају чисто и здраво саће.

И пчелар ће имати веће користи, када буде више него досада пуштао, да пчеле граде саће. Истина, циљ је пчеларења, да се дође до што више меда, а до тога се долази додавањем готовог изграђеног саћа у време

\*) Доносимо у срп. преводу овај користан чланак Dr-а Цандера, јер знамо да ће добро доћи и нашим пчеларима.

\*\*) Да не би можда почетник ове речи криво схватио и помислио, да не треба имати у резерви изграђенога пчелињег саћа, морам рећи, да изграђено залишно саће злата вреди за пчелара. Разуме се, да то саће не сме бити из болесних кошница нити сувише старо.

добре паше. Али шта је хасне што ћемо добити више меда, додавањем старога окуженог саћа\*, кад ћемо до године морати десет и двадесет пута више издати, да попунимо празне кошнице, које су нам од срдобље пропале. О томе слабо пчелари воде бригу. Зато треба што више саће занављати, а особито оно, на којем се јасно виде трагови срдобље или пчелиње куге, не треба никако употребљавати.

Крај данашњег познавања пчелињих болести, нисмо све урадили тиме, што смо избацили оно саће, на којем се виде трагови болести. Јер и на оном саћу, које простом оку изгледа да је сасвим чисто, може бити безброј клица разних приљепчивих болести. Ове се клице могу само темељним дезинфицирањем уништити.

Уобичајено сумпорисање ту не помаже. Истина, тако се утамањује плесан, али клицама пчелиње куге, то ни најмање не шкоди, нити их убија. За такве клице морају се узети јаче ствари које дезинфицирају.

Један од најбољих ствари за тај посао је формалин који се као што из пчеларских новина видим, већ помало употребљава за дезинфицирање саћа. Тај посао је био до сада мало замршен. Или се течан формалин морао пустити да се на ватри испари; или су се морала формалинска дугменцад опет на пламену претворити у гасолико стање, а за то су потребне справе за тај посао.

Сада је фабрика боја Фридриха Бајера и др. у Елберфелду направила формалински препарат и назвала га *autan*, којим је посао јако олакшан.

*Autan* је бео прашак, из којег се када се помеша с водом, развијају јаки формалински гасови, а не треба нам ни ватра, нити кака справа, него само какав стари лонац и комадић дрвета за мешање.

Поводом наше молбе, послала нам је фирма Бајер и друг нешто *autan*-а. Покушаји дезинфицирања *autanom* дали су врло повољан резултат. На свиленим кончићима сасушене клице (*Sprogen*) пчелиње куге (*Bacil. alvei*), а неке на разне начине у разне ствари завијене, држане су не-

\*) Зато пчелар не ће и не сме резервисати саће из болесних кошница, него само оно, за које зна да је чисто и здраво, а здраво је саће из здравих кошница. Тада се не треба бојати, да ће од доданог залишног саћа имати више штете него користи.

колико сахати у једној усправној кошници на два ката у којој се је autan испаравао. После тога метните су те клице на т. зв. храњиво земљиште, неке на буљон, а неке на агар.“

(Те на свиленим кончићима сасушене клице пчелиње куге биле су на разне начине спремљене и изложене Autan-ову испаривању. Било их је неувијених, затим умотаних у хартији, у меду, у воску, у кутици од жижица, у кутици од круте хартије, у тилу и у вати. Некоје од њих биле су смештене више, неке ниже у кошници, а неке сасвим горе под поклопцем. Било је свега 13 на разне начине спремљених кончића, који су били размештени на разним местима у кошници.

(Свршаће се).



### Из славне прошлости.

До Берзона беше кошница књига затворена са седам печата. Берзон је први раскинуо печате и почео је читати књигу, која се никад не ће дочитати. Берзон је прочитао нешто што чени епоху у пчеларству. Настаје класично доба и данас је наука о пчеларству тако рећи на врхунцу своје. До тога тешко да би дошло да неје Берзон својим женијалним духом открио партеногенезу. Кад је своје откриће свету објавио изазвао је велику борбу међу пчеларима, у којој се борби особито одликовао барон Берлепш као присталица Берзона са својим практичним доказима о партеногенези. Борба ова пчеларска о партеногенези изазвала је пажњу и самих научника као др. Лајкарта а особито др. Сиболда, који уз практичну пчеларску помоћ Берлепшеву својим анатомијским ножићем и микроскопом унесе партеногенезу као природан закон у науку. \*)

Ја ћу овде извести неке успомене на Берлепша, које је успомене написао Вилхелмо Гинтер помоћник пчеларски код Берлепша, који се доцније и сам подигао и стекао себи добар глас, да ће му име трајно бити у историји пчеларства. Изнећу дакле неколико успомена из најзнаменитијег доба у пчеларству, када се домила коцља о партеногенези, том заиста најженијалнијом открићу у пчеларству за онда па и за увек.

\*) В. „Српски Пчелар“ од Јована Живановића 1893. год. стр. 25—49.



Барон Берлепш силно је волио пчелу. Међу пчеларима осећао се сретним и неје правио никакве разлике између пчелара простог ратара, занатлије, учитеља, свештеника и др. Имао је дивотан пчелињак и странци су из целог света долазили, да виде онај дивотан рај на земљи. Као присталица Берзонов барон Берлепш је изишао на глас и неје дакле чудо, што се такоm угледном пчелару упутио др. Лајкарт (1855) да на његовом пчелинаку покуша научно доказати партеногенезу. В. Гинтер вели, да је најинтересантније од свега истраживање др. Лајкарта, али је то био за њега самог један огроман посао, јер је морао увек свежа пчелиња јаја из кошница да доноси. Већ му је било то и досадило, па ће једном дочети пчелињих јаја која су била ваљда неколико сати стара. Кад их је Лајкарт препарирао и ставио под микроскоп одбацио је прво јаје, па друго, треће и онда ће рећи: „Шта, зар су то свежа јаја, која су најмање 5 до 6 сахати стара“. На то се Берлепш и Гинтер насмејаше а Берлепш упита: „Од куда ви знате то?“ Др. Лајкарт одговори: „Ембрио се већ развио“. Гинтеру неје ништа друго остало него је опет морао с муком доносити из кошница сасвим свежа јаја пчелиња. Др. Лајкарт учинио је све што је могао да пронађе у пчелињем јајету семене кончиће. Пошто неје достигао свога циља спаковао се и отпутује. Али том приликом много што шта кроз микроскоп дознадоше што се дотле неје знало.

Кад је отпутовао др. Лајкарт пријавио се др. Сиболдо из Минхена у августу исте године. Време неје било згодно, јер у Себаху у Тирингији у августу месецу већ нема трутова. Али срећом беше у пчелињаку Берлепшевом једна кошница, у којој се баш у то време догодила промена матице и та матица не могавши се оплодити носила је само трутовска јаја. Др. Сиболдо почео је препарирати пчелиња јаја и метати под микроскоп али сви његови покушаји да до цељи дође беху узалудни. Напослетку изјави, да му ништа друго не остаје него да, не решивши ништа, отпутује, и почне се за пут спремати. Док се спремао одједанпут почне Сиболдо већ спремане инструменте напоље вадити, на што га Берлепш упита: „но г. професоре, зашто опет вадите инструменте?“ Сиболдо одговори: „сад ми је још нешто на памет дошло, ја ћу јаје само притиснути да жуманце полагамо из јајета испури“. Окрене се Гинтеру и рече: „донесите ми свежих пчелињих јаја“. Кад

је Гинтер донео јаја Сиболдо их препарира и стави једно јаје под микроскоп. Док је још кроз микроскоп гледао радосно и са узвишеним гласом рекне Берлепшу: „ја сам достигао циљ, гледајте унутра, семени кончићи виде се сасвим јасно“. Берлепш је загледао кроз микроскоп па и Гинтер је то учинио. Кад је Сиболдо препарирао неки број пчелињих јаја и кад су код свију видели оне семене кончиће беху сви троје необично радосни. Сад је требало испитати још и трутовска јаја.

Гинтер је донео из оне поменуте кошнице, у којој је матица неоплођена била и која је дакле само неоплођена јаја носила. На исти начин Сиболдо је истражио и трутовска јаја, али у њима неје нашао ни трага од семених кончића. Тако је дакле испало за руком Сиболду да научно докаже партеногенезу и да је као природан закон унесе у науку.

Са партеногенезом почиње како рекох класично доба у пчеларству. Наука је доспела до врхунца свога. И практички је пчеларство дошло до врхунца и довољно је поменути само најглавније: Берлепшев оквир, Ханеманову решетку, Мерингово вештачко саће, Хрушкину истресаљку, Ричеову пресу и др.

Партеногенеза је била на миру све до последњег деценија XIX. века. Против партеногенезе највише се истакао Фердинанд Дикел, уредник нердлиншких пчеларских новина, у којима се некад војевало за партеногенезу и у којима је радио од почетка Берзон. И баш уредник тих новина почео је нападати партеногенезу! Али Дикел је насео, и насели су и сви они, који су с Диклом држали. Дикел је сахранио поменуте новине, које су биле на гласу и прве. Број предплатника спао је испод 500. и виједан књиџар и нико неје хтео да прими издавање новина.

Ја се чудим, да су учени људи могли посумњати у партеногенезу. Дикел је силом доказивао да оплођена матица носи само оплођена јаја, а шта ће се из тих јаја излећи, то бајаги одређују пчеле својом пљувачком! О томе се водила велика расправа и о њој постоји читава литература.\*) Али све да је истина што тврди Дикел и његови, опет постоји партеногенеза. Откуда може да носи јаја неоплођена матица и на-

\*) В. Како стојимо данас са партеногенезом у пчела. Написао Јов. Живановић 1909. Предавање на конгресу хрватских и српских пчелара 1909. у Руми. Цена 50 потура. Стр. 21—22.

зовиматица и да из тих јаја постају живи створови (трутови)? То је баш главно и то је партеногенеза. Постајање живих створова из јајета без сперме мушке т. ј. без оплођавања зове се у науци партеногенеза. А кад се матица спари и оплоди онда она истина неје више партенос, али ипак леже партеногенетска јаја, јер при спаривању не оплођава се жевки (матици) јајњак, него сперма остаје у кесиди (*receptaculum seminis*). Ако дакле стоји, да неоплођена матица носи јаја из којих постају живи створови, онда не може стајати тврдња, да партеногенеза не постоји и не може стајати оно што хоће Дикел и његови. Или једно или друго. Пошто непобитно стоји, да неоплођена матица, као и назовиматица, која се не може спарити ни оплодити, носе јаја из којих се развију живи створови (трутови), онда је близу памети, да партеногенеза постоји и постојаће увек а све друго доказивање јесте само нагађање без стварног основа.

Сада ћу навести још нешто из успомена Гинтерових. За Берлепша вели да је био омален, али развијен; лако плане али се брзо утиша. Одело Берлепшово било је врло просто. И леги и зими, и недељом и сваки дан носио је једно исто одело. Чизме је облачио на босу ногу. Чарапе је почео носити кад се оженио. Кад је хладније било обукао би ципеле од гуме и огрнуо би се огртачем. Одело је носио дотле док се неје скоро сасвим подерало. Само кад је била каква свечаност облачио би боље одело. Путовао је обично пешице у обичном оделу а то је често био повод, да су га у гостионици на путу држали за каквога занатлију на што се Берлепш љутио. Берлепш је мислио да грофови и барони имају у својим жилама бољу крв него неплеменити, Једном је Гинтер рекао о томе Берлепшу: „та ви и сами не можете у то веровати, јер да је то некад и било, онет временом се та крв помешала“ на што се Берлепш слатко смејао. Берлепш је избегавао друштва а тзв. шпортове неје марио. Али кад је требало ићи на чији пчелињак ма исти био по неколико сати удаљен од Себаха ишао је радо и увек је скоро Гинтера собом водио.

Ја сам овде навео неке успомене баш из оног доба када се ломила копља о партеногенези. Женијалном Берзону много је помогао барон Берлепш, да је партеногенеза научно доказана и као природан закон у науку унесена. Наука пак припада човечанству. Човечанство не познаје народности.

Завршујући наводим још и то, да је В. Гинтер умро 1910. год. и смрт његову пропратио је г. уредник „Срп. Пчелара“ у 5. броју исте године. Гинтер је основао пчеларску радњу 1860. г. и био је поштен и савестан пчеларски трговац. На свом пчелињаку одржавзо је сваке године пчеларске курсове и кроз скоро 50 година подигоше се читава поколења вештих и искусних пчелара. Прошле године у лето хтео је Гинтер да достојно прослави 50-годишњицу своје радње, али час умрли њега је помео. Један од синова Гинтерових водиће и даље радњу очеву и за успомену на свога родитеља, који се из ничега трудом рођеним подигао, а по примеру његову, одржаваће курсове на пчелињаку и то јунија јулија, који ће трајати по 10 дана и августа-септембра, који ће трајати по 3 дана. Ти курсови зваће се: „Гинтерови курсови“. Тим начином мисли благодаран син да се најбоље одужи сени свога родитеља, кога благосиљају многи пчелари расејани по целоме свету.

9/XII. 1910.

Сима Жигић,  
парох.



## О лијечењу и сузбијању пчелиње куге.

Од Васе Бановића, директ. грађ. школе.

(Свршетак.)

Осим свега тога морамо да обраћамо пажњу и на некоје друге ствари код својих кошница, ако смо ради, да нам пчеле буду вазда здраве. Усели ли се у неки крај, или у неко мјесто пчелиња куга, не смијемо нипошто да слабице појачавамо до-давањем оквирића с леглом из других јаких кошница, па ма још и не опазили болести у својим кошницама. Јер често буде болешћу саражена по која кошница, а да је не примјети одмах ни онај пчелар, који је с њоме већ имао окапања. Тим маће ће моћи да уочи кованџија, који још није имао згоде да се с њом упозна. Па буде ли пренашао оквириће с леглом из једне кошнице у другу, може се лако десити, да је која од њих већ заражена, па ће пренијети с оквирићима и пчелињу кугу и тако заразити другу, трећу итд. Исто тако не смије пренашати ни празних оквирића, ни оних с медом, ни стакла, ни преграде из једне кошнице у другу, уопће ни једне једине ствари. Ја то никада више не чиним, али како сам издржао борбу с том опасном болешћу, мада знам, да се појачавање слабица веома исплаћује, али само онда, ако су пчеле посве здраве. Најбоље

је у ту сврху сваку кошницу означити бројем, а тако исто треба да се и на све оквириће у свакој појединој кошници метне исти број, који је и на кошници. На тај начин моћи ће се једној те истој кошници увијек додавати исти оквирићи, би ли они празни или пуни, са саћем или без њега.

Па и кад хоћемо да правимо вештачке ројеве, не треба да се у нову кошницу пренашају оквирићи из старе. Најбоље је и најсигурније при том, да се из двије или три јаке кошнице направи вештачки рој тако, да се из сваке од њих претресе само неки дио пчела у нову кошницу, а из једне јој се дода матица. У нову кошницу метну се прије тога само почеци за прављење саћа. Но и старим изројеним кошницама треба дати прилике за даље прављење саћа.

Посве је разумљиво, да пчелар мора и осим тога шптро пазити и на то, да заразе не пренесе на своје кошнице употребом меда или воска из својих, или туђих обољелих кршница. Нека се сваки махне добављања меда и воска са стране, а нарочито од непознатих и несигурних пчелара, и нека узнастоји, да у свако доба буде имао залишна меда и воска од својих здравих кошница, Даље треба да сваки пази и нато да се пчеле не узнемирују, да се кошнице не отварају без потребе, а нарочито не, кад је вријеме непогодно; да пчелама додаје само онолико саћа, колико га пчеле могу и да покрију, како се не би легло прехладило. Осим тога нека су и саме кошнице вазда у добром стању, да нема у њима пукотина, кроз које би зима могла продирати. Напокон нека се брине пчелар за пужну чистоћу у кошницама па и зато, да пчеле имају увијек чисте и здраве воде у близини.

Све ово, што наведосмо, како да се сузбије пчелиња куга, није тако тежак посао, а да га не би могао олако да врши сваки напредан пчелар. А и не смије то бити ни по кога тешко, кад се узме у обзир с једне стране она велика корист, што је добивамо од наших вриједних пчелица, а с друге стране опет она неизмјерна штета, коју нашим пчелама може да нанесе та опасна болест. Јер како рекосмо, усели ли се једном у наше кошнице, онда јој је тешко стати на пут, а ако се и стане, овда је то вазда скопчано с огромним жртвама. Како је писац ових редака уздржао љуту борбу с том најопаснијом пчелињом болешћу и откако се од ње брани на поменути начин, није се појавио још ни један случај болести ове потоње три године на његовоу пчелињаку, мада у самом мјесту и околици још увијек има те заразе, те му пчеле поред моралне користи доносе и по велику материјалну добит. А да болест још и сад овдје влада криви су сами пчелари, који су одвећ козервативни, па довољно не обраћају пажње сузбијању заразе, мада имају прилике, да се о том подуже. Напротив је код некојих пчелара, који се држе ових савјета, болест такође престала, Без муке и труда нема успјеха ни у једном раду па тако га дакако не може бити ни у пчеларењу.

При завршетку овог чланка додајемо и то, да писца ових редака не би ништа тако радовало, колико то, кад би овим чланком код наших кованџија доиста постигао ону сврху, којој је намијењен а то је, да очувамо своје пчелињаке од те опасне болести.

Било у добри час!\*)

Нова Градишка о никољ-дану 1910.



### Пабирци.\*\*)



**△ Не купујте вештачки мед!** Разни производи, што се по трговинама продају као мед, шткодљиви су за човечеје здравље, јер се сви праве од гликозе. А за прављене гликозе, узимају се врло јаки отрови као: сумпорна киселина, сона киселина, креч, сичан и друге човечејем здрављу шткодљиве ствари. Када то знамо, не треба вештачки мед узети ни у уста, а камо ли јести га.

**△ Служе ли се пчеле чулом мирисања или гледања, када лете на пашу?** Да се о томе овери, Плато универз. професор у Генту, метнуо је пред медовито цвеће велико огледало, па ни једна пчела није полетела на оно цвеће у огледалу, нити је ударила у огледало, него су све падале на право цвеће пред огледалом. Ишле су дакле тамо куда их је водио мирис. Пок. Церера професор велике школе у Брислу, писао је, да је 1898. год. приликом једнога упока видео, где више пчела облеће око шешира једне госпође, који је био накићен вештачким цвећем, и то: жутиим ружама и цвећем дан њ ноћ. Професору је било чудно, што су се пчеле више купиле на жуте руже, него на дан њ ноћ, јер у природи падају пчеле радије на дан њ ноћ, него на жуте руже. Па шта је био узрок томе? Вештачке руже на шеширу биле су обојадисане шафраном, па је јак мирис од шафрана домамио пчеле на руже и збунио мудре пчеле. И по томе се види да се пчеле летећи на пашу служе више мирисањем него гледањем.

\*) Ја држим, да се овиме начином не може излјечити куга пчелиња, те сумњам да су кошнице г. писца и биле инфициране кугом пчелињом. То ће прије бити, да је легло захладнело и поумирало, те би пчеле и саме то делго ишчистиле и ослободиле се од њега. А за праву кугу пчелињу нема лијека, јер не само да се куга пчелиња развија у леглу, него је Чешајир и Харисон нашао bacillus a alvei и у јајивацама матичиним. Једини сигуран је лијек сумпор т ј. кужну кошницу треба сагорјети. По књигама пчеларским пише се о лијековима од куге пчелиње. Али сви су ти лијекови несигурни и један је лијек сигуран сумпор. У Белгији је дуго годна бјеснила куга пчелиња и није јој се могло стати на пут никаквим лијековима. зато је морао сваки кошницу окужену сагорјети, а за њу је добио накнаду у новцу од друштва за о сигурање, које су друштво пчелари основали, које и држава потпомаже. Тијем су се начином ослободили пчелари у Белгији од куге пчелиње и данас је више нема у Белгији, нестало јој је и трага. Иначе је овај чланак г. Бановића лијепо и исцрпно написан и одликује се лијепо и коректним језиком.

Уредник.

\*\*) Под знаком △ сабира пабирке Ђорђе Коларовић, а под знаком × Сима Жигић.

— Нове српске земљорадничке задруге основане и од суда потврђене: у *Рибњаку* (бјеловарскокрижевачка жупанија), у *великој Мучи* (бјеловарскокрижевачка жупанија), у *Шатринцима* (Сријемска жупанија), у *Соки* (торонталска жупанија), у *Доњем Товаринику* (Сријемска жупанија).

— Трећа земаљска пчеларска изложба у Вуковару одложена.

— Мед је најбоље средство за конзервисање. Налами (наврци) од винове лозе и од воћака, кад се у мед метну, замоче, могу се шиљати надалеко без сваке опасности, да ће увенути. Могу читаву годину дана да се одрже, да не увену. Тако исто и коштице од кајсија, шљива, бресака, трешања, могу се више месеци одржати кад се метну у суд земљани, па се преко њих успе мед и то тако, да не може до њих доспјети ваздух.



## Питања и одговори.



*Пит. 36.* — Прошле године на скупштини „Срп. Пчел. Задруге“ која је била у Кленку изнео је И. В. ово питање: Седео сам са својима у соби око јесењег Крстова дана. Кад али на једанпут оџак, кућа (кухарница) и соба све пуно пчела. У кући није било ни меда, ни шећера, ни друге какве сласти. Откуда те пчеле?

*Одг.* — Будући у кући није било ничега што би намампило пчеле, а не може се узети ни да је то био нормалан рој, јер о Крстову дану више ројева нема, држимо да је то био рој бегунац т. зв. дивљи рој, којег је глад натерала, да бега из своје кошнице, па се у вевољи сасуо у чича Ил. подеран оџак. Тако је одговорено на то питање.

Ројеви више пута хоће да уђу у мрачан оџак, а будући је. прошла пчеларска година била рђава, те је бегунаца било на све стране, држимо да је наш одговор доста тачан. Ако би когод од г читаоца знао можда згоднији и бољи одговор, нека га изнесе у „Срп. Пчелару!“

Б. К.

*Пит. 37.* — У којим приликама треба пчеле прихрањивати млаким течним медом? И да ли се под тим медом разуме мед, коме смо прво додали воде и онда смлачили, или се само чист мед смлачи, који наравно тиме постаје течнији и без воде?

*Одг.* — Пчеле се прихрањују млаким течним медом у више случајева, тако н. пр. 1.) Да се изазове млада матица да излети на спаривање. 2.) Да се изазове рој из кошнице, која је по изгледу зрела за ројидбу, али се скањује да се роји. 3.) Ако нема у кошници јаја, па хоћемо да се уверимо, има ли кошница матицу и да ли та матица леже. 4.) Ако су пчеле ослабиле од срдоболе, лакше ће и пре ће изићи да се ишчисте, ако их прихранимо млаким медом, и т. д. — Под „млаким, течним медом“ разумем мед, којему је додано  $\frac{1}{4}$  или  $\frac{1}{3}$  воде, па мало смлачен.

Не смео увек мешати воду у мед, којим пчеле прихрањујемо, н. пр. у почетку пролетњег спекулативног прихрањивања, не меша се

у мед ни мало воде. Касније када време већма отопи додаје се по мало, за  $\frac{1}{4}$  воде, а у случају рђава и кишовита времена, додаје се у мед још више воде, јер знамо да пчелама за спремање хране уљевима треба осим меда и рђе, још и доста воде. — Ако у летње доба за време којега интервала спекулативно прихрањујемо, можемо увек мешати у мед по мало и воде. — Водом разблажен мед можемо давати пчелама и када преко лета из нужде прихрањујемо ројеве или маторке. Али када у јесен или у зиму или рано у пролеће из нужде прихрањујемо, тада не смемо у мед метати ни мало воде, него треба прихрањивати самим медом. — Прихрањивали пчеле самим медом, или га мешали водом, не штоди ако га мало смлачимо, јер тако постане течнији, па га пчеле лакше саберу и пренесу у саће. К.

---

Исправак.

---

На страни 130. бр. 8. „Срп. Пчелара“ 1911. у извештају погрешно је штампано да, чланарина 1909. и 1910. године износи 13.68 круна, а треба 13.69 круна.

---

**СРПСКО ТРГОВАЧКО КОМАНДИТНО ДРУШТВО  
ВУКОВИЋ И ДР. У РУМИ**

купује сваку и највећу количину овогодишњег чистог  
врцаног меда уз највишу цену.

1—3

---

== ОГЛАС. ==

Ко жели узети вештачкога саћа и про-  
дати мед, нека се обрати у Руму на  
5—7 Управу „Срп. Пчеларске Задруге“

---

За све што се тиче администрације од 1. јануара 1903. треба се обраћати на „Српску пчеларску задругу у Руми“. Рукописе, књиге и листове у замену и друго што се тиче уредништва, треба шилати на: Уредништво „СРПСКОГА ПЧЕЛАРА“ у Карловце.

---

Власник и издавалац Српска Пчеларска Задруга у Руми.