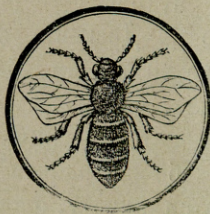


У Ср. Карловцима, 1. децембра године 1911.

# СРПСКИ ПЧЕЛАР



ИЛУСТРОВАН ОРГАН „СРПСКЕ ПЧЕЛАРСКЕ ЗАДРУГЕ“

Издаје месечно једанпут.

УРЕДНИК

Јован Живановић

Бр. 13.

Чланови оснивачи „Српске пчеларске задруге у Руми“ плаћају једанпут за увек 50 круна, а редовни чланови I. реда 6 круна годишње; добивају једни и други лист бесплатно, а чланарину нека шаљу: „Управи српске пчеларске задруге у Руми“. Који нису чланови задруге а желе имати лист плаћају 6 Круна претплате.

Година  
XV.

Свима члановима »Српске Пчеларске Задруге« желимо радосне и веселе велике празнике и медоносну нову годину.

УРЕДНИШТВО.

VALETE APES!

Драга пчелице! Збогом! Прије осамнаест година казао сам у својој књизи „Српски Пчелар“, да ћу те његовати до смрти своје, све докле ми не отпјевају пјесни исхвдњим. Али ево! преварио сам се. Морам ти казати збогом, теби, која си ми показала, да је у раду живот, која си ми оследила рад, која си ми отворила књигу живу, а то је чудноват живот

твој, која си ми ојачала тијело моје, која си ме ослободила од нервозности, која си ми својим чудноватим животом показала пут „ка високој мудрости твојој, то јест ка познању тебе Боже“ — као што би Доситије казао. Драга пчелице! Збогом! Од тебе, која си ми својим убодима подигла снагу и од нервозности ослободила, од тебе морам данас да се чувам и од твојих убода. Који пати од срца, мора се чувати твојих убода. Али ипак ја на тебе заборавити не ћу. Писаћу и даље о теби, о твојем чудноватом животу, о твојој вредноћи, о твојој неуморности, о твојој снази и издржљивости за непрестани рад. Хвалићу те, славићу те, уздисаћу те, докле год срце моје болесно непрестане куцати.

Драга пчелице! не могу те више његовати нити радити око тебе, али ћу ипак писати о теби, па ево и сад при расстанку ћу, да те запитам: Неуморна пчелице! Зашто непрестано радиш? Зашто радиш без престанка и без санка? Зашто радиш без одмора? Знаш ли ти да само шест недјеља живиш? Мислиш ли ти, да ћеш сто година живјети, кад толики мед сабираш? Та знаш ли ти, кад само једанпут излетиш из кошнице на пашу, наћи ћеш у једној чашници од бијелога босиљка толико медљаног сока, колико ти је доста за један дан? Па зашто онда небројено пута излијећеш из своје кошнице на пашу? Зашто сабираш, несита пчелице! толики мед, који не можеш потрошити? За кога радиш? За кога се толико мучиш?

Кад би пчела знала говорити, она би одговорила овако: Ја живим за потомство, за подмладак, за омладину. Код пчеле је дакле љубав према заједници, према ближњему већа, него према њој самој. Алтрујисам је силнији од егоизма код пчеле. Управо егоизма у пчеле и нема. Кад у кошници понестане меда, пчела ће пошљедњу капку меда, што има у својој гушици, дати матици, па ће онда од глади умријети, само да се матица одржи. Пчела не зна за себе, она зна само за своју заједницу.

Више сам пута помишљао и размишљао и питао сâм себе: има ли Боже! права Хришћанина на земљи? На ове мисли пао сам посматрајући живот пчелињи и читајући пету главу од Матеја, којој стихови од 39—48 гласе овако: „А ја вам кажем да се не браните ода зла, него ако те ко удари по десномо твом образу, обрни му и други! И који хоће да се суди с тобом, и кошуљу твоју да узме, подај му и хаљину.

И ако те потјера ко један сахат, иди с њиме два. Који иште у тебе, подај му; и који хоће да му узајмиш, не одреци му. Чули сте да је казано: Љуби ближњег својег, и мрзи на непријатеља својег. А ја вам кажем: љубите непријатеље своје, благосиљајте који вас куну, чините добро онима који вас мрзе, и молите се Богу за оне који вас гоне; да будете синови оца својег који је на небесима; јер он заповиједа својме сунцу, те обасјава и зле и добре, и даје дажд праведнима и неправеднима. Јер ако љубите оне који вас љубе, какову плату имате? Не чине ли то и цариници? И ако Бога називате само својој браћи, шта одвише чините? Не чине ли тако и незнабошци? Будите дакле савршени, као што је савршен отац ваш небески“.\*)

Ова је заповијест спаситеља нашега врло идеална и треба тражити Хришћанина, који је кадар извршавати је. Код друштва пчелињег пак ми видимо, да егоизма нема, него све пчеле раде само за друштво. Али пчеле стоје под законом природним, оне морају да раде само за друштво, јер закон природни управља њима, а човјек се својим умом извукао испод закона и што ради, све ради по уму својем, зато му је и врло тешко извршавати тако врло идеалну заповијест. Ја о овом нити могу, нити хоћу, нити смијем расправљати, само ћу то да кажем, да имамо углед у пчели и за ову највећу и најузвишенију заповијест спаситеља нашега.

Пчелице драга! Ти мени дајеш меда и воска, али више је од овога, што ти животом својим показујеш, да је друштво, да је врета вјечита, и да је одржава алтрујизам, а индивидуји да су пролазни.

Пчелице драга! Ти мени дајеш меда и воска, али је више од овога што ми срце отвараш, да осјећа дивоту и љепоту природе. Без твоје чаробне пјесме, без твојег зузуканја умилнога не би осјетио чар прољећа, лета и јесени.

Пчелице драга! Ти си вјесница, гласница прољећа, ти казујеш својим умилним зузуканјем ускрс у природи. Ти ме опомињеш својим неуморним радом, да је у раду живот, да је у раду спас, па зато ти морам казати, да су ми најслађи часови у мојем животу, које сам провео његујући тебе и

\*) Испореди с овим 30 и 31 стих 12. главе од Марка, гдје заповијест ова спаситеља нашега мало друкчије гласи.

посматрајући твој рад, твоју неуморност и твој чудноват живот. Без твојега умилнога зузикања не бих осјетио прољећа, јер је твој глас мени умилнији од славујева прижељкивања.

Драга пчелице! Тридесет је и шест година како ја радим око тебе, како те ја његујем, па с каквим сам нестрпљењем очекивао сваке године последије зиме твој први излет да могу око тебе радити, да ти могу што помоћи. Каква је радост испуњавала срце моје, кад сам при првом излету видио, да су ми све пчеле живе и чиле! Па с каквим уживањем, па с каквом вољом сам се бацио на рад око тебе да само теби одлакшам драга пчелице! Сва та уживања престају сала, јер морам вам казати, драге пчелице, збогом! *Valete apes!*

*Јован Живановић.*



### Спајање кошница.

Спајање спада међу теже пчеларске послове, па зато није ни чудо, што га почетник обилази и тешко се наклањује да спаја своје кошнице.

У многим приликама може се спајање избећи а кошницама помоћи појачавањем, премештајем и т. д. али има случајева када пчелар мора да спаја, ако је рад добру својем и својих пчела.

Спајање је посао, којег се пчелар мора лаћати у пролеће, у лето и пред јесен, дакле преко целе године.

У пролеће се спајају слабице, безмаци и кошнице са рђавим матицама, у лето ројеви, који су слаби па не ћемо да их посенце остављамо, а у јесен кошнице које немају доста меда, које су слабе друштвом и које немају добре матице.

Спајање кошница у јесен врло је важна тачка у рацијоналном пчеларству, без које у рђавој години или би пчелињаци морали испропадати, или би пчелар морао себи грдне штете нанети, када би хтео да прихрањивањем све своје кошнице одржи, што би значило пчеларити без рачуна.

Спајање је тежак посао зато, што свако друштво, сваки народ има свој мирис а можда и друге нама данас још непознате знаке, којима се разликују од других друштава и по којима се распознају. Свима нам је познато, како стражарице на лету разликују пчелу из своје кошнице од туђице, па своју мирно пуштају у кошницу, а туђицу спонадну, ишчеруцају је, па потезу и своје убојите жаоке против ње.

Осећање мириса у пчеле је тако развијено, да га ми не можемо ни упоредити са нашим чулом мирисања. Нама све саће једнако миреше, липовац нам је липовац а багреновац — багреновац, ма био из које кошнице, али пчелама није свеједно.

Оне разликују мед из своје кошнице од меда исте врсте из друге кошнице, разликују своје легло од туђега, као што распознају своју пчелу од туђе. Др. Бриних мисли, да осим мириса и других чула, која ми пчели придајемо упоређујући је с човеком, мора још нешто бити чега у човека нема а чиме се пчеле тако распознају, да се чудити морамо. Др. Бриних каже: „када би се пчеле само по мирису познавале, то оне не би пуштале у своју кошницу ни пчелу ни трута из туђе кошнице. Међутим знамо, да трутови тумарају ма у коју кошницу, а стражарице пуштају и туђу пчелу у своју кошницу ако носи пун желудац меда, а ако забаса са празним желуцом пропала је“.

Судећи по томе, што пчеле из безматка радо саме пређу у кошницу која има плодну матицу, најпознатији познаваоци пчеле и њена живота мисле, да је матица главни извор, који даје одређени мирис целога друштва.

И ако је могуће да осим мириса има још нечега по чему се пчеле распознају, али из искуства до којег су пчелари до данас дошли, сме се закључити, да у овом питању игра мирис свакојако врло важну улогу, јер сви знамо да када друштвима из две или више кошница дамо исти мирис, да ће се лепо и мирно спојити.

Кошнице се могу спојити на разне начине, но сви се оснивају на томе, што се или пчелама да исти мирис, или што их се доведе у забуну.

Ако имамо на пчелињаку безматка и слабица, спојићемо их једне с другима, па ћемо тако од две рђаве кошнице добити једну са добром матицом и јачим друштвом. Ако су кошнице јако слабе, можемо спојити по више заједно. Док пчеле не почну летети, дакле с пролећа, можемо спојити и две раздалеке кошнице, али када пчеле већ почну летети, најбоље је слабицу или безматка спојити са суседном кошницом. Пчеле и саће треба додати доброј кошници, празну кошницу склонићемо са њена места, а појачану помаћи ћемо за половину места на ону страну где је стајала склоњена кошница.

Ко пренаша своје кошнице, може спајати кошнице коју са којом хоће. Тако н. пр. ако хоћемо да преносимо кошнице на липу, старачац или на другу коју пашу, а знамо да имамо кошница, које ма из којег узрока треба спојити, ми ћемо на новом пчелињаку метнути те кошнице поред оних са којима хоћемо да их спојимо. Тако ће нам и рђаве кошнице донети неке користи. Исто тако, ако на летњем пчелињаку опазимо кошнице, које треба спојити, а нисмо ради да их спојимо са суседним кошницама, јер су ове можда и без тога сувише јаке, ми ћемо кад их пред јесен пренесемо на зимњи пчелињак, метнути их поред оних кошница са којима хоћемо да их спојимо, и одмах ћемо их спојити.

Да нам се кошнице сигурно споје и да се не искосе, можемо их спајати на разне начине:

1.) Ако су друштва слаба, особито ако спајамо слабицу и безматак, довољно је као што сам у календару за март рекао, ако између оба друштва метнемо као преграду сат са откљопљеним медом из неке треће кошнице или којег смо сами навалили, а кошницу добро накадимо. Једно и друго друштво навалиће на сат с медом и до јутра спојиће се. Само овде морамо нешто напоменути, што сам пропустио рећи у календару за март, а то је: ако спојимо слабицу која има своју матицу и легла са безматком, тада сат са медом, којим смо друштва преградили, може и после, када се већ друштва споје, остати где је и био; али ако спајамо две слабице, које имају легла, морамо оквир са медом извадити када се пчеле споје на легло метнути једно до другог, а саће са медом или које је празно метнути натраг у кошницу. Разуме се, да морамо спојеној кошници оставити само једну и то млађу и бољу матицу. Ја сам више пута спојио две кошнице, па мада матице нисам затварао, нису је пчеле убиле; но ко се боји за матицу, може је затворити.

2.) Два друштва се лако споје, ако им одузмемо матице, па када осете да немају матице те почну брујати, спојимо их, дамо им сат или суд с медом и додамо матицу.

3.) Сигурно можемо два друштва спојити и овако: пошто смо из обе кошнице ухватили матице и сваку за себе у кавешчић затворили, уземемо из једне и друге кошнице све саће, које пчеле покривају, па ћемо га наизменче поређати у трећу празну кошницу или у затворене ногаре, али тако, да је саће с прста раздалеко једно од другог. У трећу кошницу или на ногаре зато мећемо саће са пчелама, да би довели пчеле у што већу забуну, тако настане међу пчелама права паника те и не мисле да се косе. За тим ћемо кошницу или ногаре накадити, заклопити и оставити који часак на миру. После тога ћемо саће саставити као што треба једно нуз друго, (ако је на ногарама разуме се да ћемо га преместити у једну кошницу) додаћемо матицу у кавешчићу, кошницу заклопити, метнути на среду где су стајале спојене кошнице и тиме је спајање готово. Матицу ћемо сутрадан пустети. Овај начин спајања могу препоручити као сигуран, јер сам га опробао. Има их, који тако лече и кошнице са назовиматицама.

4.) Две кошнице могу се спојити и овако: пчеле из једне кошнице стресемо на саће са леглом и медом из друге кошнице, и обратно: пчеле из друге кошнице, стресу се на саће са леглом и медом из прве кошнице, уз то се кошница накади и спајање је готово. Разуме се да се једна матица мора уклонити.

5.) Старији је начин између два друштва, која спајамо, метнути решетку од жице, кроз коју не могу пчеле пролазити, се па када друштва добију један мирис, решетку извадити. Има их који међу између два друштва преграду од избушене артије. Пчеле полагано артију прогризну и тако се споје.

Гладне пчеле не смеју се додавати, јер ће бити поубијане.

Зато је велики помагач приликом спајања прихрањивање. Пчеле се на меду најлакше сирјатеље и споје. Зато сада и решетке за преграђивање праве са валовчићем за прихрањивање. Те решетке не допиру до дна него само до половине валова, тако да између краја решетке и дна валова има са једнога прста отворен простор. Када се валовчић напуни медом, тај простор је затворен, јер је и решетка донекле у меду. Када пчеле мед поједу, остане тај простор празан, те се друштва сама споје. Друштво, које нема матице, пређе увек на ону страну и споји се са оним друштвом које има матицу. Зато ћемо једноме друштву оставити матицу, а једно ћемо обезматичити. Приликом овог начина спајања не треба матицу затварати у кавешчић.

Тако се преко целе године спајају друштва, која већ имају изграђено саће.

Ако хоћемо да кошници која има изграђено саће додамо саме пчеле н. пр. какав рој, треба рој дан пре обезматичити, за тим га прихранити медом из оне кошнице, којој хоћемо да га додамо. Пошто смо кошницу добро накадили, стрешћемо рој у медиште. Решетка са валовчићем о којој је већ била реч и овде нам може добро послужити. Ја сам више пута појачавао кошнице стресајући у њих рој, па мада нисам рој обезматичио ипак су се пчеле мирно спојиле; но зато не ћу да кажем, да није боље рој обезматичити.

Безматка можемо додати другој кошници, ако га добро прихранимо, па спајемо са оквира на земљу пред добру суседну кошницу. Будући су пчеле из безматка пуне меда, биће радо примљене од јаке кошнице, а саће се може употребити где је потребно. Гладне пчеле стресати на земљу пред пчелињак да тобоже измолу гостопримство у других кошница, значи остављати их на милост и немилост; гладне пчеле буду све поубијане.

Плетаре се такође могу спајати једне с другима и појачавати.

Ројеве је најбоље спојити овај исти дан, када смо их стресли. Слабији се рој подасица под јачи. Да се подасути рој лакше споји, треба земљу под плетаром полити. Мокра и хладна земља умирује пчеле и нагони их да оду горе у кошницу. — Ако хоћемо, да кошницу, која већ има саће, појачамо ројем, јако ћемо попрекати рој замедљаном водом и проваљати да све пчеле буду мокре, па ћемо га наједанпут стрести у кошницу, којој хоћемо да га додамо, пчеле у кошници ће се збунити и попрекане пчеле радо примити. Рој можемо пре спајања сами обезматичити или пустити да се пчеле са матицама разрачунају. Казао сам већ, да се кошнице спајају увече. — Две кошнице са изграђеним саћем спојићемо, ако ону кошницу, коју додајемо, окренемо на батак, дакле уста горе, па саће и пчеле добро попрекано замедљаном водом, а за тим на њу метнемо кошницу коју хоћемо да појачамо. Пчеле из горње кошнице сићи ће преко ноћ у дољњу кошницу, лизаће саће и пчеле, спојиће се, те ће пчеле из дољне

кошнице попети се с њима у горњу. Матицу из дољне кошнице пчеле ће и саме убити. Ако је дољна кошница безматак, иде спајање још брже и сигурније.

Спајање касно у јесен, када су се пчеле већ наместиле за зимовање, нема вредности, јер додане пчеле не буду више пута примљене, него остану у којем закутку кошнице, па преко зиме пропадну. Старе безматке није вредно спајати, јер у њима су старе измучене пчеле, од којих ретко која дочека пролеће.

Спајањем се долази до добрих и јаких кошница. Спајањем долази пчелар и у славим годинама до меда. Без спајања не би се могло у мршавим годинама с рачуном пчеларити, зато се спајање кошница у јесен и вештачко ројење у пролеће с правом назива темељ рационалног пчеларења.

Ђ. Коларовић.

Допис.

Плочница, децембра 1911. год.

(Извештај ичеларски за 1911. год.) Кад сам вам за прошлу годину послао ичеларски извештај, онда сам у писму рекао, да у будуће не ћу то више чинити. А то сам рекао за то, јер сам држао, да ћете имати ичеларских извештаја на претек. Ја сам се у очекивању преварио, и сад видим, да сте узалуд апелирали за ичеларске извештаје, те се и овом приликом јасно показала она наша тако рећи и „баснословна“ немарност. Још за ову годину шаљем извештај.

Зима није била рђава за пчеле, само је мало дуже трајала. Кад смо мислили да је зими скоро крај, е баш онда погаза своју праву ћуд. А то је било баш добро за пчеле, јер су матице почеле доцније лећи и то је помогло, да су кошнице из зиме јаке изишле. Кад је било легла, онда је већ било и паше и лепо време. Угодно време беше и за цветања воћа. Народи се врло добро развијају и већ при концу априла изводише неке кошнице матичњаке. Врло снажном развитку кошница припомогло је и то, што је 1910. г. била врло добра јесења паша и кошнице су врло јаке са младим пчелама ушле у зиму и из зиме јаке изишле. Било је нешто меда од воћа. Између паше од воћа и багрене био је размак око 12 дана и багрена је почела цветати и цветала је скоро 14 дана и бејаше врло издашна. Добивало се око 20 кгр. багреновца од сваке кошнице, јер се паша могла сасвим исцрпети због врло лепог времена. Да је багрена била врло издашна припомогло је то, што је за време цветања било две врло лепе благе кише и то ноћу. После багрене ударила беше десетак дана врло хладно, кишовито и ветровито време. Мало је чудновато, да су се пчеле слабо ројиле а хладно време прекинуло је ројидбу са свим. Некако пред Ивањ дан трутовима



је одзвонило. Пчелар У. П. имао је 6 кошница и ниједна се није ројила а то ваљда за то, што је он врло вредно истресао мед. Неки пчелари пожурише са продајом меда, мислећи ваљда, да ће паша од босиљка бити добра. Жетва је врло рано почела те је и бели босиљак врло рано почео дизати своје беле главице. И кад смо најбоље наде имали на једну врло добру годину, удари ужасна и готово несносна суша, која непрекидно трајаше од 7. јулија до 9. августа. Пашњаци се сиржише а стрњика изгледаше као црна земљица. Кукурузи доста страдаху а и виногради, али несу пропали. Једва смо дочекали кишу 9. августа. Сада је било кише довољно, јер падаше 5 дана. Али све то већ није помогло паши пчелињој, јер од 14. августа до 17. септембра трајаше незапамћена суша. Ни каљице кише ни росе није било. Пчелари су могли подвући линију и правити рачун за 1911. годину. Код већине овдашњих пчелара биће добитак у меду раван нули а код многих биће и издатака. Они, који су чували пролетњи мед, сачували су себе од трошка и спајањем кошница у јесен имали су нешто меда. Оваке прилике за пчеларство беху и у ближој и даљој околини.

Фацелију смо сејали у малом и показала се извреном. Сејали смо је 23 маја и почела је цветати кад нам је најнужније било. Ако Бог да сејаћемо је идуће године у већем размеру и то заједнички. Од фацелије се доста тешко сабира семе. Ако се у већем сеје, онда је треба на њиви и оврћи. Ако се вози кући, безуметно треба у кола велику поњаву прострти, да се не би семе путем до куће губило. Ако се у малом сеје, овда је најбоље фацелију почупати и у велике цакове сабити и оставити да се који дан осуши и добро истући и семе кроз ручно решето пропустити.

Могу још споменути, да се број Срба пчелара ове године умножио са 4, дакле има нас свега 9 Срба. Скоро сви пчелари нерадо уче а неки и не могу да уче, јер су неписмени (5). Сваки то жали да да штогод за какву књигу. За „Срп. Пчелар“ не би дали 6 круна ни за живу главу и пре би се с душом растали. Зато ће овде бити увек нових пчелара, који ће после првог неуспеха за увек напустити лепу и корисну грану економије — пчеларство.

*Сима Жигић, парох.*



## Извештај о XIII. скупштини „Српске Пчеларске Задруге“ држане у Руми 13. (26.) октобра 1911.

Скупштину је отворио велеможни господин Богдан Новаковић кр. жупан, тајник и председник „Срп. Пчел. Задруге“ у 9 $\frac{1}{2}$  сати пре подне. Присутан је био цео управни одбор задруге, учитељство котара румског и леп број пчелара љубитеља пчеларства. Рад је текао овим редом: Председник поздравља скуп-

штину препоручујући свакоме члану и пчелару, да сваки према својој снази и своме раду помогне управи задруге, па ће се пчеларство развити до праве вредности. — Јавља скупштини да је смрћу изгубила 2 члана утемељача и то Саву Одровића игумана јазачког и Ф. Ристера начелника румског, и редовног члана Милана Јагодинца из Зајечара. — Са устајањем и ускликом: Слава им! одала им је скупштина почаст. — Приказује изасланике: кр. кот. области поглавитог г. Јована Максимовића; трговишног поглаварства г. Ацу Циковца; богословије карловачке високопреч. г. протопрезвитера Јована Живковића са двојицом богослова Милутином Петровићем и Константином Велимировићем и пчеларског друштва у Вуковару високопреч. г. протопрезвитера Марка Шаулу. — За оверовљење записника изабрана су према 11. §. сл. е) штатута задруге г. г: Емилијан Грбић, парох румски и Лазар Радовановић. Будући је тајник заузет реферисањем, замољен је на предлог председников г. Милутин Петровић да буде перовођа на овој скупштини. — Игуман раванички г. Сергије Попић моли председника за реч пре него што се пређе на дневни ред. Искрено и одушевљено бираним речима поздравља у име скупштине председника и честита му високо именовање за управитеља кр. жупанијске области у Вуковару, што је скупштина искреним клицањем: Живео! пропратила. Госп. Новаковић се дугим, лепим говором захвалио на честици скупштине обећавајући да ће и надаље и са садањег свог положаја са истом вољом и љубави помагати рад не само „Срп. Пчел. Задруге“, него сваке установе на привредном пољу у лепој жупавији сремској. — Затим се прешло на дневни ред. Тајник је прочитао извештај о раду управе у години 1910. и стању задруге. Извештај је узет на знање, учрпав се подељује разрешница, а за натпрегледање рачуна бира се г. г; Емилијан Грбић, парох румски и Душан Половић, равнатељ српске пучке школе у Руми, да суперревизију рачуна обаве и идућој скупштини извештај поднесу. — Примљен јео. г. прорачун за 1912. годину према предлогу управе од 9. (22.) септ. — Што се тиче места и времена за држање идуће скупштине оставља се управи, да идућу скупштину сазове у месту и у време, када за најзгодније нађе. — Ради избора нове управе председник претвара скупштину у конференцију на 10 минута и предлаже у кандидациони одбор: г. г: проту Јована Живковића, Душана Поповића и Емилијана Грбића, да предложе скупштини листу нове управе. У поново отвореној скупштини реферише г. прота Живковић о предлогу кандидационог одбора, који предлаже: за председника, велеможног г. Богдана Новаковића, за потпредседника преч. г. Борђа Коларовића, пароха В. радиначког, за тајника и благајника проту Марка Шаулу, за одборнике: Сергија Попића, игумана, Васу Латинкића, пароха, Милутина Стојадиновића намесника, Александра Костића, катихету, Антонија Муху, равн. учитеља румског, Милана Коњевића, равн.

учитеља јарачког, Александра Циковца, трговишч. благајника у Руми, Вељка Вилића трговца, Душана Ловренског, трговца и Лазу Радвановића, колара у Руми. Скупштина једногласно прихвата предложене за управу, а председник се уиме управе захваљује на поверењу обећавајући, да ће управа и идуће године са досадањом вољом наставити рад око равнитка задруге и пчеларства. — Због краткоће времена држана су само 2 предавања. Будући је г. Јов. Живановић спречен био болешћу да на скупштину дође, послао је предавање „О облагорођивању народа пчелиних и јесу ли наши стари облагорођавали народе пчелине?“, да га г. Шаула прочита. Предавање је са пажњом саслушано, изражена г. Живановићу захвалност и да се замоли, да предавање ово штампа у „Срп. Пчелару“. — Г. Ђорђе Коларовић одустао је од предавања, које је за скупштину саставио, него је с обзиром на велики број присутних учитеља и с обзиром на то што се понеки учитељ изговара да нема времена толико колико свештеник за рад у пчелињаку, — говорио како он ради са 100 кошница на пчелињаку и доказивао, да би могао сваки учитељ и поред школ. рада пчеларити са 30—40 кошница, што би му у данашњем тешком времену за живот а лепе цена меду, доста олакшало материјалне терете. — Тиме је свршили овогодишња скупштина рад, а у истом локалу наставили су учитељи своју скупштину, претресајући између других важних питања својих и питање о појачкој и оргуљашкој дужности, које би питање духовне власти заиста требале скинути с дневног реда праведним повишењем награде за појање и оргуљање. М.

### Књижевност

— **Пчеларство**, Ручко predavanje sastavio J. Žerav. U Osijeku 1911. Prva hrvatska dionička tiskara u Osijeku. У овој књижици има и слика за пчеларство у Хрватској и Славонији заслужнога Богдана Пењића, који већ 31. годину уређује пчеларски лист „Хрватску пчелу“.

### Пабирци.\*)

× **Мед и шећер.** Док се неје знало за шећер дотле су се људи сладили медом. Кад су пронашли шећер одмах су га виши друштвени слојеви почели употребљавати а мед напуштати а прост народ и надаље сладио се медом. Тако је некад било а данас? Данас баш виши друштвени слојеви употребљавају мед, а прост народ се готово искључиво слади шећером. Подизањем пчеларства може доћи ако не оно златно старо доба али ипак моћиће се народ више медом сладити, ако се међу народом буде пчеларство ширило.

\*) Под знаком — сабира пабирке уредник „Срп. Пчелара“, а под × Сима Жагић.

× **Елдорадо (рај) за пчеле. У Америци у држави Мисури је прави рај и за пчеле и за пчелара.** Паша траје непрекидно целе године. Ко има десет кошница, па ако је самац, може живети од добитка са тих десет кошница. Ко има 100 кошница, тај може породицу да издржава ма се искључиво пчеларством бавио.

— **Нове српске земљорадничке задруге ооноване и од суда потврђене у Бега Св. Ђурђу** (торонталска жупанија) и у *Дески* торонталска жупанија).



## Питања и одговори.



*Пит. 32.* — Да повећам пчелињак, купио сам јесенас неколико плетара ради ројења, али две од њих имају мало меда, те ћу их морати већ сада почети хранити. Стари један овдашњи кованџија, каже ми, да кошнице окренем на батак, па да им свако вече по саћу полијем кашку две меда. Али ја имам и друга посла, па ми је то дангубно, сваки дан уносити кошнице у собу и тако их хранити. Молим одговорите ми, могу ли се плетаре како друкчије хранити?

*Одг.* — Кошницама, којима у ово доба нестане меда, биле оне плетаре или ћерзонке, треба на једанпут или у двапут дати толико, да имају задоста до прве паше. Оно што вам је рекао ваш стари пчелар, више је налик на спекулативно прихрањивање, него на прихрањивање из нужде, јер онаким прихрањивањем, држите и матицу и пчеле у раздраженом стању, а то се не сме у зимње доба радити.

Ваше плетаре најбоље ћете прихранити овако: у топлој кухарници или соби, прострите по земљи танку крпу толико велику, да можете њоме повезати кошницу. На ту крпу метните тањир млага меда, по којем сте посули нагусто исецкане сламе. За тим унесите учутра кошницу, којој треба меда, па поклоните њоме тањир на крпу, а крпу скупите око кошнице и опашите је канапом, да се не би пчеле разлетале. Ако је саће јако кратко, а ви на крпу прво насложите толико високо дашчица или цигаља, да саће допире скоро до цигаља. За тим на цигље метните тањир с медом и све то покрите кошницом. Пчеле ће преко ноћ однети мед горе у саће и биће за дуже време мирне. Ако пчеле преко ноћ не однесу сав мед из тањира, а ви их и сутра дан оставите, догод сав мед не покупе. Да пчеле брже осете и сићу на мед, можете на њих канути неколико капи меда. Још боље ће пчеле оживети, ако цигље под тањиром мало, али не сувише, загрејете. Када кошници дате меда колико јој треба, опет ћете је однети на њено место, на пчелињак. Б. К.

**За све што се тиче администрације од 1. јануара 1903. треба се обраћати на „Српску пчеларску задругу у Руми“** Рукописе, књиге и листове у замену и друго што се тиче уредништва, треба шилати на: **Уредништво „СРПСКОГА ПЧЕЛАРА“ у Карловце.**

**Власник и издавалац Српска Пчеларска Задруга у Руми.**