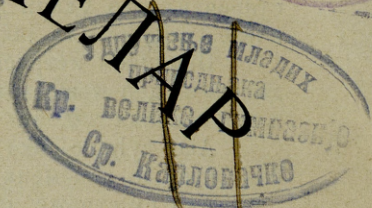
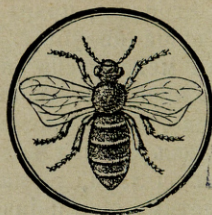


22/79

У Ср. Карловцима, 1. јулија године 1912.

СРПСКИ ПЧЕЛАР



ИЛУСТРОВАНИ ОРГАН „СРПСКЕ ПЧЕЛАРСКЕ ЗАДРУГЕ“

Издаје месечно једанпут.

УРЕДНИК

Јован Живановић

Бр. 7.

Чланови оснивачи „Српске пчеларске задруге у Руми“ плаћају једанпут за увек 50 круна, а редовни чланови I. реда 6 круна годишње; добивају једни и други лист бесплатно, а чланарину нека шаљу: „Управи српске пчеларске задруге у Руми“. Који нису чланови задруге а желе имати лист плаћају 6 Круна претплате.

ГОДИНА
XVI.

Конгресу хрватских и српских пчелара
на Сушаку желимо успјешан рад.

Уредник »Српскога Пчелара.«

Пчеларски календар.

Јулиј.

Ево нам и седмога брата у колу дванаест месеци. Овај се месец надмеће са прошлим. Сва је земља обучена у одело од цвећа. Жалост је само за пчелу и пчелара, што жестоко сунце уме више пута у овом месецу да сиржи мирисни цвет. Тада настају тешки дани за пчелу. Матица престане лећи, а друштва почну с дана на дан опадати. Да то не буде, него да се друштва одрже у снази и да јака дочекају нашу, која долази, морају се пчеле спекулативно прихраћивати. У нас хоће особито пчеле после липе да друштва малакшу, ако су остављена сама себи.

У јулију већ има бела босиљка, који пробије кроз грашак, грахорицу, сочиво па и жито. Само од тога првога цвета, слабо се пчеле помогну, јер га оштра коса брзо поваља. Тек други старачац, што удари на стрњици, права је то главна паша за пчеле, само ако га јака суша не убије.

Приликом истресања меда, треба сваки пчелар да помишља, да сваки дан може паша престати, па зато се мора увек остављати пчелама задоста меда, као да ће сутра зима настати.

Ако туђице јако наваљују кад вадимо саће да мед истре-само, знак је напомена за пчелара, да паша престаје.

Ако су страже на летима јако појачане и узнемирене, треба лета стеснити. Стражарице пре осете туђице, него пчелар.

Сад се пренашају кошнице на бели босиљак. Пренашање је тежак, може бити и опасан, али користан посао. Пренашањем долази пчелар до меда и јачих и здравијих пчела.

Ђ Коларовић.



На осовини роди мед.

Пренашање кошница с једне паше на другу бољу пашу нијесу данашњи рацијонални пчелари завели, није тековина данашњег рацијоналног пчеларења, него оно постоји од памтивијека у нашем народу код српских пчелара. И та пословица „На осовини роди мед“ постала је Бог те пита кад још у оно вријеме, кад је било цвијета на све стране, кад је било ливада, док култура, та непријатељица пчеларства није разорала све и оставила пчели тек гдјекоји цвијетак, да само животари. Али култура ипак није могла сва ку храну уништити пчели. Има још *врбе* по *врбљацима* и *потоцима*, има још *багрене* по *селима*, има још *липе* по *шумама*, има *воћњака* са различитим *воћкама*, сије се још *хељда*, *репица*, *еспарзет*,*) *сију* се још *бундеве*, *краставци*, *диње* и *лубенице*. Послије жетве удари на стрњикама *бијели босиљак* (зову га и *старачац*, *чистац*, *пољски босиљчић*, *дивљи босиљак*, *лубеничар*). Бијели босиљак зна бити здраво медовит, кад му је година. Држим да је то најмедовитија биљка и од ње је најфинији мед.**) Само је штета што рацијонални

*) У малим Радинцима зову еспарзет *гомбошем*.

***) Мед од хељде и вријеска има највише бјеланчевине од свијех медова, Зато су као храна и најбољи медови од свијех других медова.

економи одмах стрињике узоравају, те пчелари не могу, да исцрпу сасвијем пашу од бијелога босиљка. Таман почну пчеле да сабирају медљани сок са цвијета бијелога босиљка, а економ им прекине рад узоравањем стрњике. Зато се пчелар мора журити, да што прије пренесе своје кошнице на бијели босиљак да му пчеле до узоравања колико је могуће саберу медљаног сока са њега. Али биљке не цвјетају све у исто вријеме нити имају све биљке у свијем крајевима, зато кад у овом крају престане паша, онда се носе кошнице у други крај, гдје има паше. Тако исто у крајевима, гдје су велика брда, пренашају се кошнице из долине горе на брда, јер у долини биљке прецвјетају, кад горе на брдима почну цвјетати. Из овога се види, да се паше могу исцрпсти и на овом и на оном крају, ако своје кошнице успренашамо с једне паше на другу, с једнога краја на други, а то ће рећи оно наше „на осовини роди мед“.

Аврам Максимовић, наш први књижевник пчеларски пише прије сто година о пренашању кошница с једне паше на другу. Он не говори о томе као о нечем новом, него као о тековини његових старих пчелара, спомиње и пословицу народну „мед на осовини роди“, коју је прибиљежио Јован Мушкатиновић у својој књизи „Причте илити по простому пословице“, која је изашла на свијет 1787 године, а друго издање 1807. год. За ту се дакле пословицу зна прије него што је Аврама Максимовића „Пчелар“ (1810) угледао свијет. Пренашање је дакле кошница тековина наших старих и само онај, који је зна употријебити, може имати велике користи од пчеларења.

Аврам је Максимовић знао само да је „на осовини мед“, да се до користи долази, кад се кошнице пренашају с једне паше на другу, али модерно пчеларење зна и за друге, добре стране, ради које пренашамо своје кошнице с једне паше на другу.

Има крајева, у којима нема паше у прољеће. Пчелар из такога краја или мора у прољеће спекулативно прихрањивати своје кошнице или ће их премашати у таки крај, гдје има паше у прољеће. Ако

пренаша у прољеће своје кошнице, гдје има бујне паше, онда не само, да ће му народи сабрати меда, него ће оживјети, постати чилији, јер у то вријеме бива ројење, те ће се многе младе матице спарити са туђим трутовима. Тијем укрштајем постаће друштва чилија, раденија и живља. Дакле пренашање кошница на бољу прољетну пашу доноси нам укрштај међу народима, који је од велике благодати за њих.

Осим тога имамо још једну корист од пренашања својих кошница на бољу пашу, што се пренашањем на колима пчеле узбуне, а тијем се ствара у њима мравиња киселина, која је антисептично средство од куге

СРБИНЕ!

Не испуштај земље из својих шака, јер је свака грудa, свана бразда, сваки педаљ српске земље, свана изгубљена кућица, свако напуштено кућиште српско, што Срби лакомислено из шака испуштају и странцима продају неизмерни народни губитак, сигурна и неизбежна народна пропаст, највеће српско народно издајство.

пчелиње. Линебуржани мисле и говоре, да кад три године у застојце не носе својих кошница на прољетну пашу, добију им народи пчелињу кугу. Гдје у прољеће нема

цвјетнога прашка, пчеле без њега ослабе, јер се њиме ствара тијело. А без њега слабо се ствара и мравиња киселина, која конзервише млијеч и мед у ћелицама. У такoм случају лако се може окужити мед у ћелицама, кад није конзервисан мравињом киселином. Зато Линебуржани носе своје кошнице у прољеће на прољетну пашу, а у јесен на вријесак на Линебуршку пустару. На бољој паши одмах престане и куга пчелиња.

Из овога се свега види, да је пренашање кошница на бољу пашу од велике користи, не само што се доста меда добије и кошнице се нагоје, него што на прољетној паши многе кошнице дођу до укрштаја између младих матица и туђих трутова и напошљетку што се у пчелама ствара више мравиње киселине, која је антисептично средство од куге пчелиње.

Има више од десет година како у Карловцима нема паше за пчеле. Једва саберу пчеле медљаногa.

сока толико, да тек могу, да живе. Прије него што је филоксера опустошила винограде, било је паше издашне, а које године и бујне. Онда је било доста парлога, а на њима свакојакних биљака, које су давале хране пчелама. Али сада последице филоксере вино има добру цијену, те се саде виногради на врат на нос. Нема сада парлога, да стоје забадава. Сад је све засађено а за пчелу није остало скоро ништа.

Ко данас не носи у Карловцима својих допница на бољу пашу, тај не може имати никакве користи од својих пчела. Ко не мисли, да своје кошнице утамани. Ко мисли још да прелари у Карловцима, тај се мора држати оно-вори у својој књижи. да ако пчелар не може приспјети до одређена мјеста на бољу пашу за једну ноћ, то ујутру треба да стане гдјегод на страну, да није на сметњи никоме, кошнице ту да скине с кола и лета поотвара, а кад се пчеле увече скупе да лета позатвара, кошнице да метне на кола, па даље да путује. То путовање може трајати до одређенога мјеста, три, четири и више ноћи, а дању се увијек морају пуштати пчеле на излет. Дабогме да је то велика незгода и да пчелар мора велики труд уложити на пренашање својих кошница на бољу пашу, али зато га чека и велика добит.

Како треба удесити кошнице за пренашање, да се не би каква несрећа десила, о томе сам више пута писао, те су читаоци то већ читали и знају. Али ипак морам споменути, што каже Аврам Максимовић за кола, како их треба удесити за пренашање кош-

СРБИ РОДИТЕЉИ!

Спремајте српску омладину пре свега за све напредне привредне струке. За то смо најспособнији, а колико ваљаш, толико и вредиш. Ту нема, а и не треба ничије и никакве протекције, већ колико си способан, радин, штедљив и мудар, толико си и напредан и срећан. —

Који ваљан Србин жели ма какве даље улуте, нека се обрати на ма коју српску привредну установу или Привредник.

га „на осовини роди мед“, иначе користи од пчеларења не може имати.

Наши су стари носили своје кошнице по три четири дана на бољу пашу Аврам Максимовић го-

пница. Он каже: „На дну кола да не буде даска, јербо је тврда и крута, него лесу да положимо из узрока тога што је гипка, и не тресе се онако као даска: на лесу сламе подобро прострти ваља, и тако по слами редом кошнице слегати, врх доле, а уста горе окренувши.“

Овако су удешена кола скоро као кола на пера.

Овијем чланком хтио сам да подсетим пчеларе, да не пропуштају никако, а да својих кошница не пренашају на бољу пашу, само ако им је могуће. Нека не жале трошка. Трошак ће им се исплатити те како.

Јован Живановић.



Најлакши начин запаћања матица за резерву.

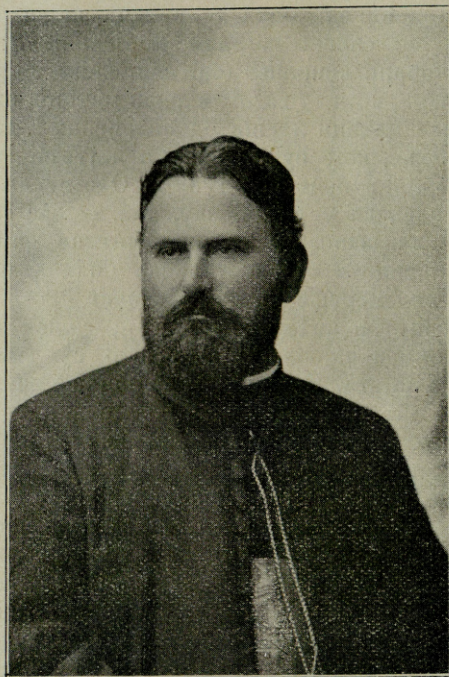
Напредак једне кошнице у првом реду стоји до добре матице. Ако у кошници неје добра матица то она не ће напредовати ма била најбоља паша и ма пчелар био колико вешт. До матице стоји све у кошници. Зато губитак матице значи пропаст дотичне кошнице. Рацијоналан пчелар, знајући добро шта вреди матица у кошници, брине се, да има добрих матица у резерви, да би могао једној кошници помоћи, ако би остала безматка. Сваки дакле треба да има матица у резерви ма пчеларио у малом н. пр. са 10 кошница. Без матица у резерви имаће пчелар увек натезања и кубуре. Ово не треба доказивати, али ћемо ипак нешто навести, из чега ће се видети важност запаћања матица за резерву.

Ако имамо готову (оплођену) матицу, да је можемо дати једном безматку, то значи да смо тој кошници најрадикалније помогли, јер таква кошница најмање буде прекидана у развићу своје. Ово је нарочито важно пред једну пашу и за време паше, а тако исто у пролеће и јесен. Додавањем дакле готове матице ми смо у великом добитку, што се на први поглед види, ако испоредимо додавање готове матице са додавањем матичњака или пчелињег легла и пчелињих јаја да пчеле саме изведу матицу. Слободно се може рећи, да напредак у пчеларењу лежи у томе да имамо не само добре матице у кошницама него да имамо добрих матица у резерви.

Који је најлакши начин запаћања матица за резерву? Најлакше је доћи до добрих матица за резерву из другенаца и не само да је то најлакши него је то и најприроднији и по томе и најбољи начин.

Ми ћемо према броју кошница у свом пчелињаку одабрати једну две, или три кошнице од најбољих. На те одабране кошнице

пазићемо одмах с пролећа. Пустићемо да се у њима развије мало више трутовско легло. Кад ове кошнице пуне првенац ми ћемо матицу из првенца уклонити и првенац ће се вратити маторци. После девет дана пустиће маторка јаки другенац, у коме ће бити две три или више матица. Кад другенац стресемо



Доносећи слику оца Милутина Стојадиновића у овом броју „Српскога пчелара“ честитамо му двадесетпетогодишњицу калуђеровања као великом пријатељу „Српске пчеларске Задруге“ и особитом љубитељу пчеле и пчеларства.

Уредништво.

у плетару ми ћемо га онда из плетаре стрести у какав сандук у који смо саднели три четири гранчице и покрићемо сандук пољавом. Колико буде сад у другенцу матица толико ће бити ројчади т. ј. на сваку гранчицу ухвати се ројче, јер се пчеле саме поделе на толико делова, колико у другенцу матица буде. Онда ћемо у вече свако ројче са гранчице стрести или у мале кошнице са 5 оквира или у мање плетаре, што је боље, јер ро-

јеву из плетара не бегāju а лакше и презиме у њима, јер ћемо по које ројче оставити преко зиме, ма га морали и прихрањивати. У јесен при ревизији спојићемо непотребну ројчад оставивши наравно једну матицу. Ако је у првенцу млада добра матица онда наравно не ћемо враћати првенац маторца него ћемо маторку метнути на место јаке кошнице, која се неје ројила или која се скањује да се роји.

Тако ћемо доћи најлакше до матица за резерву. Сав овај посао треба да се сврши најдаље до половине јунија, а свршићемо ако одобрне кошнице још с пролећа негујемо као што треба. Има пчелара, који су вагом мерили матице, па су пронашли да су неоплођене матице лакше од оплођених и да су оплођене матице оне најбоље, које су најтеже, а најтеже су оне, које се излегу концем маја и почетком јунија. Ово мерење може изгледати као нека играчка у пчеларењу, али за нас је главно, што је тим мерењем доказано, да су оне матице најбоље, које се излегу, кад је и срце и биљка и пчела била у најбољој снази. За праксу има ово мерење велику важност.

Можемо још да питамо: зашто је горњи начин најприроднији и по томе и најбољи? Зато што су тим начином матице изведене из јајета. Код природног ројења пчеле прво граде матичњаке, које матица запљује, а то је природнији пут. На ово се мора пазити и кад хоћемо да изменимо матице н. пр. да се уклони стара матица и да се хода зрео матичњак из племените кошнице. Пчеле у оној кошници, коју смо обезматичили да би извела матичњаке, које ћемо додавати на место уклоњених старих матица, хоће, а често и бива тако, да изводе матичњаке над леглом, које је старије од три дана. Па ако изведу матичњаке и над јајима, то опет несуду такове матице да би биле тако добре као да је матица снела јаје у матичњак. Зато кад хоћемо да изменимо матицу и на место да додамо зрео матичњак онда треба овако поступати: кад кошница пусти другенац, онда треба после 2—3 дана безматичити оне кошнице, у којима хоћемо да мењамо матице. После 2—3 дана ми ћемо из моторке, која је пустила првенац исећи матичњаке и додавати где треба*) Овај пут био би најприроднији и најбољи. Или пак можемо поступити као што је речено у календару за април 1911. год. бр. 5. стр. 75.

На завршетку још нешто: кад исецамо матичњаке, онда треба имати оштар и танак нож и њиме ћемо исећи место, где је матичњак 4□ см. а толико исто саћа исећи ћемо из оквира, у који ћемо матичњак додати. Пре него што почнемо сећи треба нож у воду умочити, јер се тада восак не лепи за њега. Наравски да при овом послу треба бити што пажљивији, да не би матичњак повредили.

Сима Жигић парох.



*) Наравно да се у безматку морају претходно сви матичњаци посећи. — С. Ж.

Како се може помоћи кошници са назовиматицама ?

Почетнику је један од најтежих послова помоћи кошница, у којој су се појавиле назовиматице. Више пува ћемо чути пчеларе како се туже, да су се по читаво лето мучили са неком кошницом, па је најпосле и пропала, а није стекла матицу.

Кошница са назовиматицама не ће да прими ни матичњак ни матицу. Ако се сме за пчеле рећи да су деморалисане, за друштва са назовиматицама се то готово може рећи. Ма како с њима пчелар почео, није им право и кваре му рачун.

У мојем предавању „Луда матица“ у „Српском пчелару“ од 1908. стр. 182. и у „Разговорима о пчеларству“, питање 36. и 37. у „Срп. пчелару“ од 1907. ст. 135. говорио сам, како се познаје кошница са назовиматицама. Овом приликом хоћу само да изнесем, како се на разне начине може помоћи кошници са назовиматицама.

Ако је друштво сасвим опало, ако је у њему тек шака пчела, а оно друго трутови, није вредно ни кубурити око њега. Таку кошницу однесем подаље са њена места а на њено старо место не метнем никакву кошницу, него пустим пчеле, да се разиђу по другим кошницама. Да ми се и трутови из кошнице са назовиматицама, не разиђу по добрим кошницама, метнем јој на лето Ханеманову решетку. Да пчеле буду примљене у друге кошнице, треба кошницу са назовиматицама прихранити медом, јер гладне пчеле, које долазе са празним желуцима у туђе кошнице, буду скоро увек поубијане.

Ако је друштво са назовиматицама још довољно јако, што се ређе догађа, јер се назовиматице обично појављују у старим безмацама и кошницама са рђавим матицама, дакле у друштвима, која су већ опала, тада га треба спојити са каквим слабијим друштвом, природним или вештачким ројем.

За време мојега пчеларења, помагао сам кошницама са назовиматицама на разне начине.

1.) Некад сам носио кошницу са назовиматицама подаље од њена места, а на њено место метнуо сам суседну кошницу, или сам на њено место донео какав природан или вештачки рој. Ако нисам имао при руци рој, јер није било време ројидбе, ја сам из јаких кошница узео неколико сатова са леглом и пчелама, па сам их метнуо у празну кошницу, направио сам дакле неки вештачки рој, па сам га метнуо на место рђаве кошнице са назовиматицама. Пчеле из кошнице са назовиматицама стресао сам на земљу, па сам их пустио да лете на своје старо место у спремљену нову кошницу. Већина пчела а са њима много и трутова, вратило се на своје старо место, а што их је остало на земљи, биле су потучене. Саће са трутовским леглом, пошто сам главе трутовима посекао, разделио сам добрим друштвима да га ишчисте.

Има пчелара који се и данас тако помажу, мада то није најбољи начин. Мени се тај начин не допада зато што се из

рђаве кошнице са пчелама врате и многи, скоро сви, трутови у нову кошницу.

2.) Каткад сам друштво са назовиматицом зајеено са његовим саћем, додао суседном друштву, ређајући наизменце један сат из кошнице са назовиматицама, а један из добре кошнице, са којом га спајам. Пре спајања сам посекао главе трутовском леглу. Приликом тога спајања, затворио сам матицу за 24 сата у кавешчић, да је не би пчеле из рђаве кошнице убиле.

3.) Има ко промени места кошнице са назовиматицама и суседне добре кошнице т. ј. кошницу са назовиматицама метне на место кошнице добре кошнице а добру суседну кошницу на место рђаве кошнице са назовиматицама. Овај ми се начин не допада, јер пчеле из добре кошнице, које излећу на пашу, све оду на своје старо мјесто у рђаву кошницу, па тако добра кошница изгуби све своје пчеле које лете на пашу, а добије шаку изрганих пчела из рђаве кошнице, па чами док јој младе пчеле не дорасту за излет.

Ко се помаже на овај начин, мора рђавој кошници дати или залишну матицу или матичњак.

4.) Од свију начина, најбоље ми се допада овај, којег се држим већ више година, кад се случајно у којој кошници појаве назовиматице. Кошницу са назовиматицама, однесем подаље са њена места и то увече, а на њено место метнем вештачки или природан рој. На лето кошнице са назовиматицама метнем трутоловку или комадић Ханеманове решетке, да трутови из ње не могу излетати и враћати се са пчелама на старо место. Сутрадан пчеле из рђаве кошнице одлете на пашу, а са паше враћају се на своје старо место у нову кошницу. Тако буду пчеле у новој кошници лепо примљене, јер долазе са гађицама и пуним желуцем меда.

Овај и онај начин под 2. најбоље ми се допада, па зато могу та два начина, а особито овај 4 свакоме препоручити.

Почетник треба да разликује, кошницу са трутовњачом од кошнице са назовиматицама. Кошници са трутовњачом лако ћемо помоћи, кад јој додамо сат са јајима, матичњак или матицу, али кошници са назовиматицама. не може се на тај начин помоћи, него онако као што сам напред рекао.

Б. Коларовић.



Срдобоља и вртоглавица, и јесмо ли ушли у траг тима болестима?

(Наставак).

Велик помор пчела што га изазива носема понавља се дакле у размаку од 4 недеље: у рано пролеће као прилепчива срдобоља, а у мају и јунију као мајска болест. Да ли се болест и касније појављује? не могу за сигурно рећи, али ће по свој

прилици бити да се повраћа и касније. Изглед болести и микроскопски налазак слажу се, међу тим знаци који болест прате мењају се. У рано пролеће када пчеле не могу да излећу, често се ишчисте у кошници, а у мају и јунију тога нема, јер се пчеле ишчисте ван кошнице.

Вредно је приметити да на енглеском острву Wight-у и у Бразилији по спољашњем изгледу слична прилепчива болест ужасно пустоши пчелињаке. Да ли је и тамо узрок томе носема, још не могу рећи. У болесним пчелама на острву Wight-у Dr. Malden тврди да је нашао бацила којег он зове: *Bacillus pestiformis apis*, али покушајима није могао доказати да заиста баш тај бацил изазива ту пчелињу болест. Мада се у неким болестима и нађе какав микроорганизам, то још није доказ, да баш тај организам изазива ту болест. Ту има одлучну реч експериментално, наиме када се покушајем утврди, да баш тај бацил изазива ту болест. Ја се нисам устезао, да више народа жртвујем, па ћу вам укратко описати како сам радио.

Мрље од срдобоље и срдоболне пчеле измуњане су у разблаженом меду, па сам ту процеђену течност разлио у два сата и у вече их додао једном осредњем друштву, које је имало матицу, а пре тога сам се уверио да је друштво здраво. У јутро било је то саће празно, а трећи дан после тога почеше пчеле јако и нагло умирати, исто онако као када пчеле умиру од мајске или јунијске болести. Далеко по врту пут присут мртвим и болесним пчелама, показивао је правац куда је летело то прихрањено друштво. Микроскопско истраживање потврдило је да је инфицирање испало за руком. И ако је желудац још био црвенкаст, нашао сам у ћелицама желуца много наскоро усељених паразита. После 8 дана у већине пчела био је желудац млечне боје јер су се ћелице желуца све више пуниле спорама носеме. Друштво је све већма слабило. Сваки дан сам могао пред летом купити мртве пчеле. За кишовитих дана било је умирање јаче. Када је прошло око 4 недеље, дакле тачно као што сам напред описао, спало је друштво, које је у том и матицу изгубило, на шаку пчела, а здраве суседне кошнице већ су се други пут ројиле. Будући су почеле тућице из здравих кошница на болесну наваљивати, угушио сам сумпором то друштво, на којем сам чинио покушај. Знајући да просипање погани по кошници, које често прати прилепчиву срдобољу, настаје само онда када пчеле не могу да излећу, затворио сам то друштво. Али покушај ми није пошао за руком, јер су пчеле излазиле кроз пукотину на кошници и биле су тако раздражене, да сам им морао отворити лето. Пажљивије сам то урадио са једним мањим друштвом. То сам одмах затворио, чим сам га спорама од носеме прихранио. Набрзо је био патос покривен надутим пчелама које су умирале. Пети дан показале су се прве мрље погани, прво по ћелицама а затим и по целој кошници. Поган је била водена прљаве жуте боје. Пошто је покушај потврдио моје

мишљење, пустио сам друштво да излеће. Друштво се одмах преполовило, јер су пчеле које су излетале, попадале на земљу где су и пропале. Сутрадан је била предња страна кошнице јако искаљана а матице је нестало. Поган и црева у мртвих пчела били су препуни спорима од носеме.

Експерименат је дакле потпуно потврдио оно, што је микроскоп нашао, и тако нема више сумње, да носема изазива умирање пчела.

На реду је још важно питање: како да се тој прилепчивој болести стане напут? На жалост одмах у почетку морам рећи: да оболелим пчелама нема лека, осим када би им се могао изменити желудац. Али зато када би се предузеле потребне мере, могла би се болест сузбити, премда би се, када је болест јако раширена, морало годинама пазити, да се ма и мали успех види. При том послу морамо имати ово двоје пред очима: прво, да народи који су мало инфицирани, могу оздравити ако им матица остане жива и ако настане добра паша; друго, да од срдобље искаљано саће највећма преноси болест.

У главном морамо ићи за тим, да што раније у пролеће спречимо ширење болести и да друштва што је могуће брже ојачају. Ја бих препоручио, да се срдоболна друштва преселе у чисту кошницу и ако је могуће на вештачко саће. Саће са леглом треба тако поређати, да га је после лако извадити када се младе пчеле излегу. Тако пресељена друштва, треба добро утопљавати и прихрањивати. Када дође време могу се тима друштвима изменити матице, јер као што је искуством доказано, матице из срдоболних кошница умру већ прве зиме. Будући те кошнице дају позне ројеве, не треба их пустити да се роје.

Искаљане кошнице треба врелом водом, у којој је скухана сода, добро опрати. Саће је најбвље истопити, па тако пчелама дати прилике, да граде ново саће. Занављање саћа је темељ за успешно сузбијање свију пчелињих болести. Највећа је погрешка пчелара са покретним саћем, што годинама употребљавају старо саће, на којем су клице болести. Уопће у плетарама су пчелу много здравије, што сваки рој мора да гради ново саће. Пчелари почетници, који још немају залишнога старог саћа, имаје као што је познато увек најздравија друштва Пуштајући пчеле да много граде идемо на руку не само здрављу њихову, него задовољавамо и њихову природну потребу. Организам пчелињи захтева да гради саће. Први је посао роја у новој кошници да гради.

То је плод мојега двегодишњега рада у тишини, којег могу обслоданити. Мада моја испитивања нису ни близу завршена, држао сам за своју дужност, да изнесем пред вас оно што сам до сада испитао, јер ће вам без сумње бити то од користи, а и да вас покренем на сурадњу. Тако је завршио Dr. Цандер своје предавање.

*

Dr. Цандер је знатно расветлио за пчеларе загонетно питање: шта је узрок срдобољи и вртоглавици.

Будући се оно, што је он микроскопом открио, слаже са експериментима, које је извео у пракси, није чудо што су пчелари са захвалношћу примили то предавање.

Као што нам је познато и као што смо из онога, што је напред речено, видели, пчелари су држали срдобољу и вртоглавицу за две различне болести, које немају једна с другом никакве везе ни посла, па су се мучили тражећи и засебне узроке тима болестима.

Ретки су били пчелари, који су држали срдобољу за прилепчиву болест, па су зато и учили: да се саће из срдоболних кошница може давати здравим друштвима и да се у кошнице, у којима су умрла друштва од срдобоље, могу стресати ројеви, па је тако и рађено а ради се и данас. За матицу се мислило да не добива срдобољу, а сада видимо, да и она умире од срдобоље. Велика већина пчелара до сада је држала, да пчеле само онда имају срдобољу, када искаљају саће и кошницу, а Dr. Ц. нам каже: да пчеле могу имати срдобољу, мада кошница није искаљана пчелињим екскрементима.

Многи угледни пчелари држе, да је сада питање о постанку срдобоље и вртоглавице сасвим решено; да је вртоглавици увек узрок прилепчива срдобоља, коју носема изазива и да други узрок вртоглавице не треба тражити.

Држим да пчелари, који тако мисле немију право, као ни они који Dr-а Ц. доста жестоко побијају.

Нема сумње да је Dr. Ц. задужио пчеларе, што им је показао, шта изазива прилепчиву срдобољу и вртоглавицу и да је вртоглавица као што Dr. Ц. доказује периодично повраћање срдобоље.

То предавање заиста јако уверава читаоца, али се у свему не слаже са оним, што сам ја за својих 16 година пчеларења искусио о срдобољи и вртоглавици у пчела Dr. Ц. каже: *да је испитао 25 случајева срдобоље и од тих у 22 случаја изазвала је срдобољу носема, а само у 3 случаја изазвали су је спољашњи узроци.* Из тога излази, да у већини случајева изазива срдобољу носема, дакле срдобоља би морала бити скоро увек прилепчива. По томе, саће из тих кошница, које је главни расадник болести, не би се смело преносити у здраве кошнице, да се тако и болест не пренесе.

Моје искуство, а држим и већине старијих пчелара барем у Срему, не одговара сасвим резултатима, до којих је дошао Dr. Ц. На мојем пчелињаку додуше до сада се ретко појављивала пред пролеће срдобоља, али се нашао по неки случај. Ја сам саће из тих кошница, ако није било јако искаљано, очистио и давао другим здравим кошницама, па нисам опазио да су те кошнице добиле ни срдобоље ни вртоглавице, а то би се

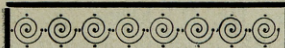
морало догодити, да је узрок срдобољи на мојем пчелињаку била носема, будући је срдобоља, коју она изазива, прилепчива. Зато држим, да су већину а можда и све случајеве срдобоље на мојем пчелињаку, изазвали спољашњи узроци а не носема.

Највећа је срдобоља која је снашла мој пчелињак, била пред пролеће год 1909.)* Тада не само по мојем пчелињаку, него на свима пчелињацима у мојем месту, ретко је било наћи кошницу, која није била не само споља него и изнутра искаљана пчелињим екскрементима, а била је где где и по које мртво друштво. Када су настали леви дани, болести је нестало. Ја сам саће из тих кошница, које су имале срдобољу, пошто сам га мало очистио, премештао у све кошнице, особито приликом истресања меда, па нисам опазио, да се срдобоља поново појавила. По томе судим, да и ту највећу срдобољу, коју сам до сада запамтио, није изазвака носема, него необично дуга зима без лепих дана, а можда и мед, дакле спољашњи узроци. А да то није била прилепчива срдобоља, види се и по томе, што те 1909. год. ни у мају ни касније није било ни трага од вртоглавице.

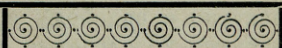
Ово моје искуство не обара доказе Dr. а Ц, наиме, да већим делом срдобољу изазива носема. Ја потпуно верујем да стоји оно што је Dr. Ц, изнео т. ј. да је од 25 случајева срдобоље у 22 случаја узрок срдобољи била носема. Али сам уверен да и моје искуство стоји, а то је: да на мојем пчелињаку није срдобољу изазвала носема, него неки спољашњи узроци, дакле да срдобоља на мојем пчелињаку није била прилепчива, јер да је потецала од носеме, морале би се све кошнице поболети, када сам приликом истресања меда, премештао и мењао саће кошницама или би се морала после 4 недеље појавити вртоглавица, а и то није било.

Ђ. Коларовић.

(Наставиће се).



Паметар.



Петар Драгичевић, парох у Ст. Пазови, умро је 1883. г. јулија 19. — Био је узрзан свештеник, добар економ и велики пчелар. Пчеларио је са плетарама и имао је обично стотину пресада. Од сваке је кошнице пуштао првенац и другенац и даље би ројење спречавао. У јесен је тукао по 200 кошница а за пресаде је оставља другенце, и ако ови не би били добри за пресад, то је од изројених маторки остављао толико, да би добио стотину пресада. Пој Петар Драгичевић као велики пчелар заслужио је, да му се име спомене у „Срп. Пчелару.“ Вечна му памет!

С. Ж.

*) Читајући новине видео сам, да је те године било срдобоље скоро у свима крајевима наше земље.

Пабирци.*)

× Другенцу не треба додавати оквир са јајима и отвореним леглом. Другенац треба тако рећи из своје снаге да се развија, а после му се може додавати затворено легло ради појачавања. Другенцу се може дати отворено легло да се смири, а после се извади напоље. Или се може дати оквир са јајима и отвореним леглом после неколико дана ради контроле, да се уверимо, да неје матица на спаривању пропала. Ако за 24 сахата пчеле не почну на доданом сату изводити матичњаке, онда је пчелар сигуран да је матица у кошници и да ће почети лећи.

× Ако се појаве туђице, онда треба нападнутој кошници лето тузити тако да само по једна пчела ићи и изаћи може. Тиме се нападнута лакше брани, а и нападачице немају маха да нападају претпостављајући да је кошница са свих страна читава. Ако то не помогне, треба нападнуту кошницу унети у мрачан простор за дан два, тамо је добро прихранити и у кошницу усути какву мирисаву течност, да би добила кошница други мирис, и онда се кошница може на своје место у пчелињаку однеги. Ако се савна не само нападнута кошница него и нападачица, онда треба у једну кошницу усути једну мирисаву течност и у другу кошницу другу мирисиву течност а уз то нападнутој кошници лето стесвити, па ће нестати туђица и не мора се уносити нападнутакошница у мрачан простор.

× Ако сваки час дираш пчеле, то се оне драже и изазивају на убуд и спречавају у раду, те мање меда нанесу. Нарочито почетници сматрају као неки „шпорт“ кад могу коме показати, како они могу да премештају оквири из једве у другу кошницу. Тај „шпорт“ врло је скуп.

Питања и одговори.

Пит. — У једном друштву повео се разговор о томе, да ли се матица спарује изван кошнице у ваздуху или у кошници? Ја сам доказивао, као што сам читао, да се матица спарује у ваздуху а мој противник је говорио, да се матица спарује у кошници, а ако се и спарује ван кошнице, не спарује се у ваздуху, него на крову, грани, листу и т. д. Још ми је рекао, да је моје мишљење застарело. Будући нисам могао да му докажем оно што сам говорио, прекинуо сам тај разговор. Молим вас одговорите ми у „Српском Пчелару“, кога и ја већ две године држим, ко је имао од нас двојице право и како се то може доказати, да се матица не спарује у кошници? и т. д.

Одг. — Ваш противник је морао негде начитати, шта је о том питању писао Др. М. Кукук. То што је он вама говорио, то је мишљење тога Др-а Кукука, које није ничим доказано. У нас се о

*) Под знаком × сабира пабирке Сима Жигић.

том мало писало, па зато сте ви то превидели, премда је било о томе спомена у „Срп. пчелару“. Више о томе могли сте читати у књижици проф. Ј. Живановића: „Како стојимо данас са партеногенезом у пчела?“ (стр. 20—24).

Да се матица спарује изван кошнице у ваздуху, могли сте вашем противнику доказати тиме, што младе матице, којима за дуже рђаво време не допусти, да излете на спаривање, остају за увек неоплођене и постају трутовњаче. Исто тако нигда не могу се оплодити младе матице, које се случајно излегу са сакатим крилом. А најбоље можете се уверити, да се млада матица спарује и оплођава ван кошнице, ако младој матици чим се излеже, дакле за коју сте сигурни, да се нигда није спарила, одсечето крило да не може летети. Та матица остаће за својега века трутовњача, јер не може излетети на спаривање, него ће партеногенетски лећи само трутове. Да се матица може оплодити у кошници, не би матице са одсеченим или сакатим крилима, остале за века трутовњаче.

Ја нисам имао прилике да баш својим очима видим, како се матица у ваздуху спарује, али по томе што се трут не може са матицом спарити док не полети по ваздуху, и што матица са сакатим крилима, остаје за увек неоплођена, верујем да се матице спарују у ваздуху. Да се матице спарују на крову, дрвету, цвету и т. д. зашто не би могле и матице са сакатим крилима, изићи из кошнице и спарити се.

Могао би вам изнети још неке доказе из теорије, за тим како су Американци у шаторима за спаривање матица посматрали сам акт спаривања, но држим да ће и ово што сам изнео бити доста.

Б. К.



ОГЛАС.



Управа »Српске Пчеларске Задруге« бринуће се и у овој години, да чланови могу добити правог вештачког саћа и да мед што боље продаду. Обраћати се треба непосредно на управу »Српске Пчеларске Задруге« у Руму.

3—6

За све што се тиче администрације од 1. јануара 1903. год. треба се обраћати на „Српску Пчеларску Задругу“ у Руми. Рукописе, књиге и листове у замену и друго што се тиче уредништва, треба шиљати на Уредништво „Српскога Пчелара“ у Нарловце.

Власник и издавалац Српска Пчеларска Задруга у Руми.