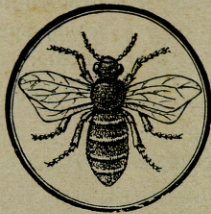


22/79
У Ср. Карловцима, 1. октобра године 1912.

СРПСКИ ПЧЕЛАР



ИЛУСТРОВАНИ ОРГАН „СРПСКЕ ПЧЕЛАРСКЕ ЗАДРУГЕ“

Издази месечно једанпут.

УРЕДНИК

Јован Живановић

Бр. 10.

Чланови оснивачи „Српске пчеларске задруге у Руми“ плаћају једанпут за увек 50 круна, а редовни чланови I. реда 6 круна годишње; добивају једни и други лист бесплатно, а чланарину нека шаљу: „Управи српске пчеларске задруге у Руми“. Који нису чланови задруге а желе имати лист плаћају 6 Круна претплате.

ГОДИНА
XVI.

Пчеларски календар.

Октобар.

И октобар се батрга у колу међу браћом својом. Цвеће којим се он кити, пчеле готово и не гледају. Мраз и хладне ноћи попили су му лице и скаменили срце, из којег је пре месец два дана текао слатки нектар.

За топлих дана пчеле тихо излећу. Октобарски лепи дани, добро су дошли особито касно излеженим пчелама. Сад ће се ишчистити, па ће лакше дугу зиму у кошници издржати. — За лепих дана у јесен знају туђице да опустоше слабија друштва, а особито безматке тако вешто, да то пчелар и не опази. Зато нека су лета што већма сужена, док сасвим не зазими и док лет не престане. Кад зазими опет треба лета раширити.

Глад тера итичију ближе пчелињацима. Будући су све птице, особито бубождерке од велике користи за наше воћњаке и вртове, зато их треба на разне начине плашити са пчелињака, али впоштво убијати.

Против мишева треба да су већ одавна на лета намештени чешљеви или препречене жице. У затвореним пчелињацима (павиљонима), где не долази домаћа живина, треба да су намештене мишоловке или присут отров. Мишеви се у јесен увлаче у лета, а кад стегне јака цича, мирују где се нађу, зато од њих треба већма чувати лета у јесен, него у зиму. *Б. Коларовић.*

Њешто о кошницама.*)

Без добре паше никаквимъ искуствомъ пчелама помоћи не можемо: дѣла, време и трошкови всеу погибаю. *Аврам Максимовић.*

Ohne Weide telfen keine Künsteleien
Jansch.

Без паше не помаже никаква вјештина пчеларева, па не помаже ни кошница, ма била она не знам какве конструкције, ма била она Лангстротова, Даданова, Герстунгова и т. д. Шта вриједи да нас пчеларити у Карловцима? Има већ десет година како смо ми пчелари у Карловцима положили оружје, па се окрећемо на друге стране ју има само прољетне бујне паше. Ту нам не ће помоћи кошница са великим оквирима ни Даданова ни Герстунгова, него знање пчеларево.

СРБИНЕ!

Не испуштај земље из својих шака, јер је свака грудa, свака бразда, сваки педаљ српске земље, свака изгубљена кућица, свако напуштено кућиште српско, што Срби лакоумно из шака испуштају и странцима продају неизмерни народни губитак, сигурна и неизбежна народна пропаст, највеће српско народно издајство.

по ономе „на осовини роди мед“. Па и кад има у којем крају паше, не стоји до кошнице ове или оне него до знања пчеларева колико ћемо добити меда. Узмимо н. п. у једном кра-

Рацијоналан пчелар мораће своје кошнице у јесен спекулативно прихрањивати, да изазове матицу на ношење јаја, како би се друштво умножило и здраво ојачало, да може на прољеће пашу употријевити и потпуно исцрпсти. Кад не бисмо то чинили, друштва би била слаба и јадна и у паши би тек ојачала, али од сувишка не би било ништа. Ту дакле не би помогли велики оквири не знам чије кошнице, него једино рацијоналан рад пчеларев „Није истина — пише један пчелар — како њеки тврде, да ова и ова кошница двапут више донесе меда него друга која. То

*) Предавање на скупштини „Српске пчеларске Задруге“ држане 12. септ. ове године у Земуњу.

без сваке сумње није истина. Један крај може двапут и десет пута више дати меда, него други који крај. Један пчелар у истом крају може двапут више меда добити својим рационалним радом него други који пчелар, његов сусјед, који оставља своје пчеле, да саме раде, како знају, без икакве његове помоћи. Истина добро удешена кошница може рационалном пчелару у пола уштедјети рад, али старо тврђење остаје, да један народ пчелињи може исто толико меда сабрати у једном издрпаном бурету као и у најбољој удешеној кошници“.

Главна је дакле паша и звање рационалнога пчелара. Они који препоручују кошнице са великим оквири-ма, препоручују их за све крајеве. Али то не мо-

СРЕИ РОДИТЕЉИ!

Спремајте српску омладину пре свега за све напредне привредне струке. За то смо најспособнији, а колико ваљаш, толико и вредиш. Ту нема, а и не треба ничије и никакве протекције, већ колико си способан, радан, штедљив и mudar, толико си и напредан и срећан. —

Који ваљан Србин жели ма какве даље улуте, нека се обрати на ма коју српску привредну установу или Привредник.

да је конструише, јер томе смета у појединим крајевима различита клима, кад пада паша, какво је вријеме преко цијеле године, начин пчеларења т. ј. да ли се пчелари само с ројевима или само с медом. И заиста сваки крај има своје кошнице. Тако Линебуржани имају своје плетаре, које не могу замијенити ни Даданове и Герстунгове кошнице, јер су за њихов крај најудесније и најпрактичније кошнице. Таке су кошнице с покретним саћем, које је употребљавао барон Ротшиц у Вајкселбургу у Крањској. То су мале кошнице (28×24) удешене тако, да их по двије, три може носити један човјек. Тамо гдје нема путева за кола, носе те мале кошнице људи на леђима из долине на висине Алпijske. Кад пређе паша у долини, онда удари паша горе у одређеној висини у Алпима. По неколико на леђима носе људи горе у Алпе, гдје пчеле сабирају из алпиј-

ских биљака најљепши, најфинији и најароматичнији мед, који се за скупе новце продаје. У таким крајевима не би се могле употријебити кошнице велике са оквирина великим, јер се не би могле носити горе у Алпе. Дакле сваки крај има своје кошнице, које су најудесније за ондашње прилике.

Али пишући овако о кошницама морамо признати, да кошнице с великим оквирина боље одговарају природи пчелињој, а по томе су удесније за развитак друштва пчелињег и у којима је сигурније, а може се рећи скоро и сигурно презимљавање народа.

Американци су први почели с великим оквирина пчеларити као што су Лангстрот, Ђерзон американски, Квенби, Дадан, Рут, који је написао релику књигу о пчели и пчеларству, а код Нијемаца има велике за слуге за пчелу и пчеларство Ф. Герстунго, свештеник у Османштету код Вајмара, који је у Њемачкој завео велике оквире, које је измјерио на самом друштву пчелињем. Ту мјеру, коју је узео на самом друштву пчелињем, назива он рацијоналном. Мада не стоји, да је друштво пчелиње организам, ипак његов Grundgesetz der Brut- und Volksentwicklung der Bienen показује врло даровитог писца, који тежи, да открије тајне у развитку легла и народа пчелињег. Он је пчелар на великом гласу и уређује угледне новине пчеларске. Само му не ваља посао, што пчелу назива strohdumm.

Он је удесио кошницу према друштву пчелињем, мјерио је до стотине ројева, па је удесио мјеру од најјачег роја, који се развио и стајао у пуној снази до ројидбе. Са тога је роја скинуо мјеру, којем су оквири 40 см. високи, а 25 см. широки. На таком се великом саћу може друштво пчелиње развијати по природној уредби и по животним законима својим. На сваком таком сату око легла нанијеће пчеле рђе, а опет око рђе један колут меда. У тој кошници има до 12 оквира и нема сумње, да је така кошница удешена према природи пчелињој, да се може развијати по законима животним, који су одређени пчели од природе.

У природном роју у каквој дупљи у шуми нема медишта. У природној дупљи има колута од меда, који се савијају око легла. Мед мора бити у близини легла. Така је кошница и Герстунгова. Цијела је кошница плодиште. А кад је година добра, Герстунго је удесио покретно медиште без патоса, које метне на своју кошницу, кад је потребно, кад има паше. Нема сумње да је Герстунгова кошница удешена врло добро за развитак легла и цијелога друштва пчелињега, али морам одмах казати, да за таку кошницу треба и добра бујна паша. Гдје је дакле добра паша, ту би се могла завести Герстунгова кошница са тога разлога, што у такој кошници бива по природи развитак легла и уопће друштва пчелињега. Али гдје је паша слабија, па гдје се морају кошнице пренашати на бољу, бујнију пашу, ту ћемо морати удесити своје кошнице, како захтијевају прилике у нашим крајевима, па макар да нијесу тако удесне за развитак легла и уопће друштва пчелињега.

А смијемо ли ми то чинити, ако то иде против природе пчелиње? Смијемо ли ми градити мање кошнице, него што то захтијева развитак легла и уопће друштва пчелињега? Ми то не бисмо смјели чинити, кад не бисмо видјели, да то исто бива и у природи. У природи има зацијело више мањих рупа и мањих дупља него већих, у које се ројеви стане. Ја сам нашао у винограду близу мојега уљаника подугачку рупу са пчелама. Саће је било 15 см. високо, а толико и широко, јер толика је и рупа била широка. Било је десетак таких сатића посланих један за другим. Све је изгледало као каква мала положена кошница. Сатићи су били пуни меда. Друштво је било чило, пчеле су као муња излијетале и улијетале. Шта видимо из тога? Видимо, да се друштво пчелиње зна и може приљубити мјесту, у које се станило, било то мјесто широко као тороњ или мало као ово, што смо споменули. У сваком случају друштво се зна приљубити мјесту, у које се станило. То ће рећи оно, што Нијемац каже: *Der Bien muss*. Ројеви налазе себи мјеста у рупама као положене кошнице

или у дупљама у дрветима као усправне кошнице и у једном и у другом случају успијевају лијепо друштва. Зато и ми пчеларимо с положеним и са усправним кошницама и добро је и с једним и с другим пчеларити, само што с положеним већма волимо пчеларити, јер је с њима лакше, брже и удесније пчеларити.

Нема сумње да Герстунгове кошнице најбоље одговарају природи пчелињој, али друштва у њима захтијевају и бујну пашу и по томе у мршавим крајевима не могу друштва у њима успијевати као у мањим кошницама, које су за пренашање на бољу пашу удесније. Сваки крај мора имати своје кошнице, а какве су у којем крају, то стоји до климе, до паше, до годишњега времена, до пренашања на бољу пашу. Дакле сваки крај има своју кошницу; сваки крај има своју пчелу; сваки крај има своју пашу, своје вријеме, своју температуру. Линенбуржанима су њихове плетаре најудесније за њихов крај и њих не могу замијенити ни Герстунгова, нити икоја кошница. Шумски ројеви показују нам да се друштва пчелиња приљубљавају сваком мјесту и по томе не стоји напредак у пчеларењу до кошнице, него до паше и до рационалнога рада пчеларева.

Јован Живановић.



Да ли некоја друштва зато саберу више меда, што су вреднија од других друштава?

Читајући више сам пута наилазио, где пчелари пишу о вреднијим и леним пчелињим друштвима и како нека друштва саберу више, а нека мање меда, па препоручују, како од тих „вредних“ друштава треба зацаћати матице и додавати их лошијим друштвима, па тако своје пчеле оплемењивати или као што се каже, подизати културнију расу пчела.

И ја сам као и сваки други практичан пчелар, опазно, да нека друштва избаце више меда а нека мање. Видео сам више пута и то, да много јача друштва, не саберу толико меда, као друга средња друштва. Стоји дакле, да гдекоја друштва саберу на једнакој паши више, а друга мање меда. То зна и то мора признати сваки старији пчелар.

После тога, намеће нам се питање зашто да некоје друштво сабере више, а некоје мање меда?

Многи пчелари одговарајући на то питање, кажу да је то зато, што нису сва друштва пчелиња подједнако вредна, а тиме признају и кажу, да има вреднијих и лених пчела.

Не знам да ли се казивање тих пчелара, који разликују вредна и лена пчелиња друштва, оснива на њихову посматрању и покушајима, или је то само мишљење. Јер на темељу тога, што гдекоје друштво сабере више, а гдекоје мање меда, изводити да су некоја друштва вреднија а некоја лена није умесно.

Као што сам малочас рекао, истина је да нам све кошнице не дају подједнако меда, него једне много, друге прилично, треће мало, а четврте ни мало. Али то још није доказ, да су та друштва сабрала више или мање меда зато, што су једна вреднија, а друга лена, јер могу бити многи и разни узроци, са којих једна друштва саберу више а друга мање меда.

Свима нам је познато, да поред добре паше, морамо имати не само јака него и спремна друштва у време кад удари бујна паша.

Друштва у кошницама нису скоро никад једнака него се непрестано мењају, час расту час опадају. Никакве хасне нећемо имати ни од добре паше, ако затече наша друштва слаба, као што не ћемо меда добити ни од најбољих друштава у време кад нема паше. Друштва морају бити јака и спремна за излет баш кад настане која главна паша. Но још не стоји, да ћемо се ми и на доброј паши набрати меда, мада имамо и јака друштва. Паша може бити не знам како бујна а друштва могу бити врло добра, па опет може да се деси, да некоја друштва не нараде, као што би требало и као што се пчелар надао. Зашто? Зато што много пута врло јака друштва нису спремна ни дорасла за излет и за сабирање меда. Кошница као што рекох може бити на сву меру јака, али ако су у њој пчеле врло младе, ако те пчеле још не излећу, паша ће прохујати а кошница ће остати, крај силесије младих пчела, без меда. Па смемо ли у том случају рећи, да се та друштва нису зато набрала меда, што су била лена? Никако! Та друштва нису се зато набрала меда, што су у време кад је требало радити, имала много за рад премладих и прслабих пчела испод две недеље. Док су те пчеле ојачале и дорасле за рад, паша је прешла, а кошнице су остале без меда. Међутим она друштва, која су дочекала пашу са пуном кошницом пчела дораслих за излет и за сабирање меда, даће нам меда толико да ћемо се дивити. Дабогме да ће после тога многи пчелар, а особито почетник, на питање: зашто су некоја друштва лепо нарадила, а друга остала без меда? одговорити: зато, што су она друштва вреднија а ова лена.

Кошнице које дочекају пролеће са врло мало меда, разуме се да не ће никад ојачати и дочекати пролетњу пашу са онајом снагом, као она друштва, која су имала меда на претек.

Слабице, безмаци, друштва, која су боловала од срдобоље и вртоглавице, нигда не могу, ако им пчелар не помогне, стићи друштва, која су се непрестано правилно развијала.

Друштва која за време кад паше нема, нису спекулативно прихрањивана, него су била остављена сама себи, нигда се не ће моћи мерити са друштвима, која су прихрањивана у то доба.

Без сумње и до матице стоји како ће се које друштво развијати и напредовати. Није добро кад је матица слабо плодна, па споро шири легло, но није срећа увек ни у матици која леже као луда, па препуни кошницу пчелама тако, да не могу да се макну, те једна другој смета. У том случају мора пчелар помоћи, ако није рад, да му друштва у нераду чаме.

Средња, умерено јака друштва, увек зараде више, него сувише јака друштва. Друштва могу сувише да се намноже не само кривцом матичином него и пчеларевом, ако пусти да матица ради шта хоће по кошници, или ако претерано задржава и угушује ројидбу.

Знање и умешност пчеларева може да учини, да му пчеле исцрпу пашу, а незнањем може дотерати, да му пчеле ни у доброј години не нараде ништа. Два пчелара могу спекулативним прихрањивањем спремати своје пчеле за коју главну пашу, па један да се набере меда, а други да не добије ништа. То ће се догодити, ако један од њих води рачуна о томе, колико треба времена, док од јајета постане пчела и док млада пчела почне летети на пашу, а други не мислећи на то закасни са спекулативним прихрањивањем. Доста је закаснити само за десетак дана, па да се промаши паша. Бадава ће и овоме до главне паше друштва ојачати, кад ће његове пчеле бити још младе и нејаке за излет и за рад у време, кад треба да са највећом журбом сабирају мед. Оваких примера наћи ће читалац више у мојем предавању: „Како то да се на једнакој паши један пчелар хвали а други тужи?“ („Српски пчелар“ год. XIII. стр. 132.)

Приметио сам, да ми кошнице које стоје у хладу, избаце увек више меда, него оне, које по ваздан жеже сунце.

Из ових неколико примера можемо се уверити, како разни узроци могу учинити, да нам једна друштва нараде више, а друга мање меда.

Узимајући да и они пчелари, који уче да има вреднијих и лених пчела, знају све ово што сам ја мало час изнео, наиме да стање друштва и спољашњи увети могу учинити, да нам једно друштво да више, а друго мање меда, морам да верујем, да су се они покушајима уверили и дошли до закључка, да заиста има вреднијих и лених друштава.

Ја из искуства нисам до тога уверења дошао. Уколико сам се до сада осведочио, ја бих рекао, да је пчела пчела и да нема друштва које не ће да ради ако је само у стању да може радити и ако има прилике да ради.

Кад добра паша *дуго* траје, сва су друштва добра и све кошнице буду пуне меда.

Моје златне пчеларске године 1906. све су ми кошнице с краја на крај биле пуне меда, тако да сам свих шеснаест сатова могао vadити, и то не једанпут него више пута, док је цвetaо бели босиљак. Исто тако кад сам једне године носио кошнице у Фрушку Гору на липу, све су кошнице биле дупком пуне меда. Зашто тада није било вредних и лених друштава, него су сва била вредна? Ја мислим, да је то зато, што је бели босиљак цвetaо неких шест недеља, а тако исто и липа, па су сва друштва имала времена да стану на снагу и да се наберу меда. Да је паша била кратка, као што то бива, не би тако било. Кад паша траје само неколико дана, немају кад слабија друштва да стану на снагу и да дорасту за рад, не могу дакле ни да нараде толико као spremна друштва, па зато ним се чини, да су једна друштва лена, а друга вредна.

Са овим чланком изашао сам пред поштов. читаоце ради тога, да их изазовем, да проучавају ову ствар, те да се тако ово питање о вредним и леним друштвима што боље расветли.

Покушавао сам да проучавам ту ствар, али бар до сада нисам дошао до резултата, који би ме уверили, да заиста има вреднијих и лених пчела.

Увек сам вештачки ројио оне кошнице, које су ми изгледале да су најбоље а особито које су ми прошле године давале највише меда. Па шта сам увидео? Увидео сам то, да вештачки ројеви, од тих по изгледу најбољих кошница, нису ни онда, кад су стали сасвим на снагу, давали меда као њихове маторке. Ко би хтео да брзо суди на темељу овога покушаја, рекао би: ето по томе се види, да нема племенитих и неплеменитих, вредних и лених пчелињих друштава, јер ето ројеви од вредних друштава, нису дали ни близу меда, као маторке од којих су направљени. Али ја не ћу тако брзо да судим, јер знам, да ништа није теже, него правилно и тачно умети проматрати. Посматрајући и проучавајући природу више су се пута људи од науке преварили, па крив суд на темељу својега посматрања довели. Зато ја несемем, на темељу тога, што ми ројеви од најбољих друштава, нису дали меда као њихове маторке, да изводим, да су они на кривом путу, који говоре о вреднијим и леним друштвима. Јер ко зна, можда ројеви од добрих маторки, нису зато сабрали меда онолико, колико њихове маторке, што у онај мах кад је настала ора да се мед сабира, нису имали толико за излет и сабирање меда дораслих пчела, колико су у то време пчела имале њихове маторке. Мада су и ројеви имали доста пчела, али су те пчеле биле можда сувише младе.

Као што видимо, тешко је на то питање дати сигуран и тачан одговор, јер много што шта и разни нама познати а можда и непознати узроци, могу да учине, да неко друштво ванесе више а неко мање меда.

Као што су други пчелари видели, видео сам и ја, да некоје друштво наради више, а некоје мање, али то за мене није

доказ, да су та друштва нанела више меда зато што су вреднија, него тумачим то себи тако, да су та друштва нарадила више зато, што су спремнија дочекала пашу, него друга друштва. То би био унутрашњи узрок. Но може бити и спољашњих узрока, зашто некоје друштво наради више, а некоје мање.

По мојем мишљењу и тек т. ј. правац лета којег некоја кошница ухвати, може да одлучи, хоће ли се које друштво на-брати више или мање меда. Кад смо на пчелињаку па посматрамо лет пчелињи, видећемо како пчеле лете на разне стране. Једна је кошница ухватила ток на исток, друга на запад, једна на север, друга на југ. Па и кад је најбоља паша рецимо источно од нашега пчелињака, не ћемо видети да баш све пчеле лете на исток, него многе лете и у другим правцима, мада тамо нема ни налик таке паше, као на истоку. Од мојега пчелињака код куће, лежи пустара Вишњевци на југоистоку, а на тој пустари цвета силан бели босиљак. Кад цвета бели босиљак, већина мојих пчела окрене ток својега лета на ту пустару. Али многе пчеле лете и на другу страну: на север и на запад, мада тамо нема ни налик толико белог босиљка. Ја држим да оне пчеле што лете на Вишњевце, морају много више нарадити него оне пчеле, које лете на друге стране, јер на Вишњевцима стотине јутара земље покрива бели босиљак, а на другим странама има старачца много мање. Зар од многих не може и ово бити један узрок, што нам некоје кошнице нанесу виша меда и друге мање.

Као што сам већ напред рекао, уверио сам се, да кошнице које стоје у хладу, увек имају више меда, него оне, које су цео дан на припеци. Ко би на брзу руку судио, могао би се преварити, да су она друштва у хладу племенитија и вреднија, него она на сунцу. Но то није случај, него свако друштво на јакој врућини попусти у раду.

Кад су моје кошнице код куће, подељене су на два пчелињака. Један је баш уз кућу и опасан је са три стране зградама, а само са јужне стране је отворен, уз то је пун воћака. Пчеле долећу са истока, запада и севера морају преко кућа да лете и да се на пчелињак спуштају као у подрум, а уз то морају да веругају између воћака. Ко би посматрао, како се пчеле на том пчелињаку готово муче, спуштајући се вертикално пред своје лето и савијајући се у спиралама и кривуљама између воћака, рекао би, да то место није за пчелињак; а кад би видео други пчелињак, који је од овога само око тридесет метара даље у врту; који је ограђен само ниском оградом и у којем има само неколико воћака, те пчеле могу у правим линијама да излећу и улећу, рекао би, да је то место за пчелињак много згодније. Али кад би се исти посматрач нашао на мојим пчелињацима кад се истреса мед, па видео, како кошнице на оном незгодном пчелињаку дају по 7, 8 па и 10 сатова меда, а оне на оном отвореном пчелињаку тек полак толико или нешто више

морао би помислити, да су она друштва вреднија а ова лена. Међутим ја сам уверен, да друштва на овом незгодном пчелињаку зато нараде више што су у хладу и што их сунце само неколико сахата обасјава, а друштва на оном на око згодном пчелињаку, не саберу толико меда само зато, што су по ваздан на пригревици. У овом случају може се донекле говорити о вреднијим и леним друштвима, но та друштва нису зато вреднија и лена, што су једна благодарне а друга неблагодарне крви, него зато, што су једна у хладу, а друга на сунцу. Пчеле у хладу увек су чиле, а пчеле на јакој жези малакшу и попусте у раду, баш као и човјек и друге животиње. Да пчеле на јакој врућини попусте у раду, уверио сам се, кад сам приликом вештачког ројења, пренашао кошнице из хлада на сунце и са сунца у хлад. И ово је дакле један од спољашњих узрока, до којег се може да стоји, хоће ли нам које друштво дати више или мање меда. Мада на овом пчелињаку у хладу, у пролеће већма гину пчеле и мада се на том пчелињаку доцније крећу пчеле на посао, опет ова друштва нараде више, него она на сунцу.

Овим чланком хтео сам да покажем: 1.) Како је тешко посматрати пчелу и њен живот, како пчелар мора бити пажљив, ако није рад, да на темељу површног посматрања донесе погрешан суд и 2.) Да обично до унутрашњих и спољашњих увета стоји, хоће ли нам друштво некоје дати више, а некоје мање меда.

Најлакше је казати ово је друштво вредно а ово лено, али то није лако и доказати. Тиме не ћу да кажем, да нема и да не може бити вреднијих и лених пчела, само ја се на темељу искуства нисам досада могао уверити о томе.

Да има вреднијих и лених друштава, уверило би ме само то, кад би вештачки ројеви начињени од кошница, које су нам давале и у средњој години доста меда, исто тако давали доста меда или барем више него друге кошнице; или кад би нека друштва увек, приликом сваког истресања давала више меда, него друга друштва, а ја таквих друштава немам. Приликом једног истресања меда да ми некоје друштво по 8 до 10 сатова меда, а некоје рецимо полак од тога, међу тим кад дође друго истресање, оне кошнице које су дале више приликом првог истресања, избаце сада мање, а оне, које су ми пре дале мање меда, даду сада више. Но будући то досад опазио нисам, зато је за мене питање о вреднијим и леним пчелама још отворено, па зато ћу радо прихватити темељне и сигурне доказе, који би ме могли уверити, да заиста има вреднијих и лених пчела.

За данас је мени још пчела — пчела.

Б. Коларовић.



Да ли нас могу чему поучити рђаве године за пчеларство?

Као што за сваку грану економије наступају и рђаве године тако исто и за поезију економије — пчеларство наступају често рђаве године. Рђавим годинама за пчеларство понајчешће су узроци природне силе као: мраз, кишовито и хладно време, дуготрајне суше, врући ветрови и др. Против ових природних сила не може се човек борити, јер човек неје од њих господар. Али не мање или још више су кривци рђавим годинама и сами пчелари својом невештином и немарношћу. Кад паше има онда је лако мудар бити. Где је паша најбујнија ту су пчелари најмудрији. Где је цвет ту је мед. Али не капље из цветова мед сваке године, него природне силе учине, да нектар у биљкама усахне и пчелари не само што не добију меда него им ни кошнице немају довољно меда, да би презимити могле. Пошто свака добра ствар има и својих слабих страна, то и свака рђава ствар има и својих добрих страна. Тако и у пчеларству, јер баш рђаве године могу нас много чему добром и корисном поучити и о-вестити. Да видимо.

1.) У рђавим годинама покаже се једна или друга кошница да има нешто меда и за пчелара. Сама кошница је показала своју одлику. У такој су кошници пчеле особито вредне и матица умерено леже не на штету меда. Од таквих вредних друштава треба запаћати матице и подићи бољу и вреднију расу пчела у пчелињаку своме. Дакле баш рђава година изнесе нам јасно пред очи једну кошницу, која нас учи, како треба да радимо, да би дошли до што боље и вредније расе пчела. Зато се често баш у рђавим годинама чује реч пчеларева: „да сам добио само од сваке кошнице толико меда као од ове или оне кошнице био бих задовољан.“

2.) Две од главних полуга у рационалном пчеларењу јесу: спајати кошнице у јесен и у пролеће правити вештачке ројеве. Тим начином долази пчелар и у лошијим годинама до неког добитка и сачува се од трошка или бар има мање трошка. У идућој години има пчелар јаке народе, који ће му користи донети а вештачким ројењем постигнуће опет сталан број кошница. Спајањем остаје пчелару готова пчелиња саћа, што ће му врло добро доћи идуће године за време бујне паше, кад буде вадио пуне оквире с медом да их тресе, јер има одмах на место пуних извађених оквира да дода готове празне. Спајањем долази пчелар до лепог и правилног саћа, јер кад спаја он оставља спојеној кошници саће са самим пчелињим ћелицама. Ако такво саћа има и сувише, он га оставља у залиху. Оквири, који имају много трутовског саћа, као и оквири, у којима је саће старије, и оквири у којима саће неје лепо изведено, све дакле такво саће претопиће и правиће вештачко саће. Ово пак ће дати пчелама да изграде, кад буде правно вештачке ројеве, и тиме постиже

пчелар, да се задовољило и природи пчелињој и да има лепог саћа, а не којекакве мешавине из фабрике. Не треба заборавити, да је пчела вреднија и здравија, кад има прилике да гради саће и да се сувише старо саће мора изменити, јер оно носи клице од заразних болести. Дакле спајањем кошница у јесен и прављењем вештачких ројева у пролеће не губи пчелар ништа и баш рђаве године гоне пчелара, да се лати овог рационалног пута, јер нико не воли да сувише тура руку у џеп и да расипа новац, кад може и без тога добро проћи и баш тако чинећи врло добро чини и пролази.

3.) Прави пчелар зна да после добрих година долазе рђаве године и за то не продаје мед до последње капи, него га оставља за другу годину, да му се у невољи вађе. Мед, око кога се добро и чисто ради, држаће се годинама. Рђаве године дакле гоне пчелара, да у радњи око меда буде пажљив, да му се мед не квари. Рђаве године гоне пчелара, да се брине, како ће одржати и сачувати свој капитал. Рђаве године дижу цену меду и пчелар се нада да ће идуће године накнадити оно што је у рђавој години изгубио и зато прави пчелар не малаксава ни овда ако узастоце ударе рђаве године.

4.) Рђаве године нагоне пчелара, да своје кошнице узими на шећеру, на којем пчеле врло добро презиме. Прихрањивање у јесен шећером не изазива туђице и сачува многога пчелара да у невољи не поручује мед са стране, који мед поред свих гаранција од стране продавца ипак неје чист пчелињи мед, него мешавина од разних сирупа. Рђаве године баш дају полета фабрикацији меда. И у добрим годинама треба пчелар да из сигурног извора добави меда, а то још већма мора имати на уму у рђавим годинама. На нечистом меду пчеле не презиме добро и обично се поболе од срдобоље. Срдобоља је пак опасна болест била заразна или не била. Како се у једној кошници појави срдобоља, то и ако није заразна може постати заразна. Света је пак дужност сваког пчелара, да се бори против свију пчелињих болести. Он дакле не сме употребљавати оно, што изазива болест код пчела, ма у коме виду. Рђаве године гоне дакле пчелара, да изабере прави пут, како ће му кошнице добро презимити, како ће свој капитал сачувати, који ће му идуће године донети велики интерес.

5.) Рђаве године упућују пчеларе, да озбиљно настоје око подизања и унапређења пчелиње паше. Што је више пчелињих паша у години, то је сигурнији и већи добитак. А сврха пчеларења је мед, дакле добитак, што је и право, јер сваки рад треба да се наплати, па и пчелару треба његов труд да се наплати. Сваки је посленик достојан своје плате вели св. писмо. Ретко је, да ће у једном крају са више пчелињих паша, баш све паше омахнути: Па омахне ли паша не остаје пчелару друго, него да пренаша своје кошнице на бољу пашу. Пренашање на бољу пашу је од неисказане вредности, али ипак пренашање

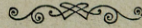
на бољу пашу је за многе пчеларе лепа жеља, коју они не могу да остваре. Шта дакле да се ради? Пчелари морају све силе на то употребити, да се пчелиња паша подиже, јер да би се пчеларење исплатило, главни је узрок паша, то је *conditio sine qua non*. Али самац ту неје кадар ништа учинити. Ту могу пчелари само заједнички нешто учинити и то ће их довести у ближи додир, те ће тако у заједници моћи не тек нешто, него заиста много за напредак пчеларства учинити. Дакле главно је паша, јер где нема паше, ту не помажу ни све вештине. Кад буде у нашем крају више паша а била ма и једна само, то опет може бити права добитка, ако пчелар уђе у бујну пашу са јаким народима, који ће бујну пашу моћи исцрпети. Слабице не вреде ништа. Али осим свега има још једна важна прилика, која нас гони, да подижемо пчелињу пашу, а та је у томе, што један крај може да се прецуни пчелама, те износ у меду буде незнатан, ма биле иначе године како угодне. У једном крају, где се пчелари са 100 кошница добива се више меда, него кад се у том истом крају пчелари са 300—400 и више кошница. Колико треба меда да се 100 кошница подигну на висину, да могу достојно бујну пашу исцрпети, а колико треба меда да се 300—400 и више кошница подигну на достојну висину? Шта ће бити добитак? Дакле паша то је главно и пчелари морају на подизању паше озбиљно радити, јер у многим крајевима прошла су она златна времена за пчеларство.

6.) Рђаве године гоне пчеларе, да морају своје кошнице прихрањивати, ако мисле имати добитка. Чујмо шта каже славни Еренфелзо о прихрањивању: „Прихрањивање је главни увет свега пчеларења, *conditio sine qua non*; само конзеквентним прихрањивањем може се стално пчеларење основати; само прихрањивањем може се мршава паша испунити, да се дође до користи, кад наступи добра паша; само прихрањивањем може саће и легло напредовати; само медом може се мед добити.“ У једном селу прихрањивањем 1910. одржао је један пчелар сјајно своје кошнице и кад је ударила бујна јесења паша добио је од сваке кошнице 60 klg. меда, а други пчелари, који су оставили кошнице њиховој судбини, не добише ништа меда или тек нешто.

7.) Рђаве године покажу, који је прави пчелар. Рђаве године покажу нам, који пчелар негује пчеле, а који пчелар „држи пчеле.“ Прави пчелар, који негује своје пчеле, не напушта пчеларство после првог неуспеха, а онај пчелар, који само држи пчеле, после првог неуспеха напушта пчеларство и вели, да се пчеларење не исплати. Али прави пчелар умео је да сачува свој капитал разумним радом, а шлендријан пчелар у рђавим годинама и сам је припомагао својим неразумним радом, да му капитал пропадне. Зато баш рђаве године и одеде пшеницу од кукоља, те прави пчелар и даље пчелари сз уздањем на боља времена, а шлендријан напушта за увек пчеларство и још више против њега.

Дакле рђаве године имају и својих добрих страна, јер нас науче и опамете да идемо правим путем. Зато прави пчелари имају само једну девизу: напред увек, натраг никад. У добру је лако добар бити, на муда се познају јунаци.

Сима Жигић, парох.





Скупштина „Српске Пчеларске Задруге“

одржана је 30. августа (11. септ.) у Земуну у градској дворници. Скупштини је председавао велеможни г. Богдан Новаковић управитељ кр. жупан. области у Вуковару. Скупштина је била добро посећена. Свесно учитељство показало је и овом приликом да радо потпомаже сваки рад на пољу напредног пчеларства. Схваћајући тако своју дужност и ценећи рад „Српске Пчеларске Задруге“ заказаше учитељи котара земунског своју скупштину у Земуну истога дана да могу присуствовати и скупштини „Срп. Пчел. Задруге“, упознати се са њеним радом и користити се предавањима из пчеларства



Рад скупштине текао је овим редом: Председник поздравља скупштинаре и захваљује се на лепом одзиву а нарочито учитељству. Захваљује се градском начеонику земунском г. Др. Пери Марковићу за заузимање за пчеларство, што је показао и овом домаћинском предузетљивости према „Српској Пчеларској Задрузи“ којој је члан утемељач. Саопћава скупштини да је смрћу изгубила чланове: проту Ивана Маширевића, Јована Биорца, пароха Димитрију Лазића и Николу Бижића. Скупштина им одаје почаст устајањем и ускликом „слава им“! Представљени су изасланици конгреса срп. и хрв. пчелара, и пчеларског друштва у Вуковару. Прочитан је и на знање узет извештај управе о своме раду у години 1911. и о стању „Срп. Пчел. Задруге, и подељена јој разрешница. — Узет је на знање извештај одбора о натпрегледању рачуна од 1910. године. — Прихваћен је од управнога одбора предложени прорачун за 1913. годину. Где и које време да се одржи скупштина идуће године, остављено је управи да то учини у згодно време и у месту где би евентуално био какав господарски састанак или изложба. — На предлог за кандидацију одбора изабрана је управа и то: председник велеможни г. Богдан Новаковић жупан. управитељ, потпредседници: Борђе Коларовић парох Великорадиначки и Бура Стајић, председник правосл. срп. црквене општине румске, тајник и благајник Марко Шаула прота у Руми, у одбор Др. Пера Марковић градски начеоник земунски, Сергије Попић игуман раванички, Васа Латинкић парох јазачки, Милутин Стојадиновић, намесник манастира Јаска, Милан Кољевић управитељ, учитељ јарачки, Антон Муха управитељ учитељ, Александар Костић катихета, Александар Циковац благајник, Душан Ловренски, трговац и Лаза Радовановић колар из Руме. За

оверовљење записника изабрани су Ђорђе Крстић управитељ учитељ шимановачки и Светолик Змејановић парох јарачки.

Због учитељске скупштине, која се имала одржати у 11 сати одржана су само 2 предавања. Госп. професор Јован Живановић говорио је нешто о *кошницама*, доказујући да не стоји до кошнице да пчелар добије меда него до паше и да сваки крај има своју кошницу, своју пчелу, своју пашу, своје време и своју температуру. Парох Ђорђе Коларовић предавао је: *Дали су пчеларске године већином рђаве?* доказујући да се онај пчелар тужи на честе рђаве године, који не пренаша својих кошница и за време интервала, кад нема паше, не прихрањује својих пчела. Ш.

 Пабирци. 

Манастир Ходош у Банату и пчеларство. По документима у војном бечком архиву под бр. 390 и 408 из год. 1750. држао је тих година манастир Ходош кошнице (*Biene-stöcke*), те се ходошки калуђери тада (у 18. веку) бавили пчеларством. Колико нам је познато сада ман. Ходош нема кошница. У белешкама архивским назива се ман. Ходош *Raitzishes Kloster*. Како је познато ради тога манастира води се парница између Срба и Румуна. Dr. Ж. М.

 ОГЛАС. 

Управа »Српске Пчеларске Задруге« бринуће се и у овој години, да чланови могу добити правог вештачког саћа и да мед што боље продаду. Обраћати се треба непосредно на управу »Српске Пчеларске Задруге« у Руму.

6—6

За све што се тиче администрације од 1. јануара 1903. год. треба се обраћати на „Српску Пчеларску Задругу“ у Руми. Рукописе, књиге и листове у замену и друго што се тиче уредништва, треба шиљати на Уредништво „Српскога Пчелара“ у Карловце.

Власник и издавалац Српска Пчеларска Задруга у Руми.
