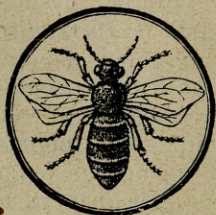


У Срем. Карловцима, 1. маја 1923.

# СРПСКИ ПЧЕЛАР



ИЛУСТРОВАНИ ОРГАН „СРПСКЕ ПЧЕЛАРСКЕ ЗАДРУГЕ“



Број	Издази једампут месечно.	Година
5.	Главни уредник: Борђе Коларовић.	XX.
	Одговорни уредник: Глиша Микић.	

## Пчеларски Календар.

### Мај.

Освануо је мили цветни мај, царски месец међу месецима у години. Природа се обукла у свечано рухо. Куд год погледате, срце вам се топи од радости кад видите неуморне пчеле где са највећом журбом носе у кошницу разнобојну рђу и нектар. А то није ни чудо, јер преко осам стотина биљака цветају у мају месецу и свака се отима, да послужи неуморну пчелу цветним прашком и нектаром. Природа је дала биљу, да у борби за живот употреби све силе, а те силе јесу цветни прашак и слатки нектар у цветним чашицама, који служе као мамац пчели и другим инсектима, а инсекти летећи са цвета на цвет оплођавају биље и зато бивају награђени цветним прашком и нектаром.

У мају месецу морају кошнице бити у пуној снази, јер сад настају бујне паше, од којих пчелар треба да добије меда. Не може се знати у напред, хоће ли бити бујне паше, јер рђаво време може да уништи пашу, али пчелар треба да је спреман, да му пчеле сваку пашу исцрпсти могу. Тим пчелар долази до меда, а то му је сврха пчеларења. Ако ли рђаво време уништи пашу, онда ће у пчелињаку нашем настати мртвило и кошнице ће нам ослабити и доцнију пашу неће моћи исцрпсти. А може да се догоди, да нам и помру кошнице од глади. Пчеларево око мора дакле будно бити. Свако прихрањивање предузима се у вече и треба нарочито pazити, да се не изазову туђице. Мимогред спомињем, како се уредник једних пчеларских новина брани од туђица. Пред лето наслови обично стакло у величини 15 см. у квадрат тако, да пчеле из кошнице могу са стране излетати и



улетати. Тућице пак ударају право у лето, дакле у стакло, и тако се одвикну и одбију. Још тај уредник тврди, да га овај прости начин брањења од тућица никад није изневерио.

Будући да су кошнице у мају у пуној снази, то се у пчела буди и нагон за ројењем. Трутови су предзнаци ројидбе. Пчеле почињу изводити матичњаке и матица их заплува. Већ и црв матичин плива у млечу. Чим пчеле почињу матичњаке заклапати значи, да ће се кошница ројити. Од времена зависи, да ли ће ројидба пре или после наступити.

Пчелар који очекује природне ројеве, мора сад бити у пчелињаку од 7 сахати пре подне до 5 после подне, да би могао хватати ројеве, јер кад се ројеви где ухвате и смире, они чекају неко време, а после се узбуне и бегају. Првенци стоје дуго, шта више неки и преноће где су се ухватили, али другенци не стоје дуго. Треба запамтити: много ројење упропасти кошницу, јер не ваља ни маторка ни ројеви. Ако имамо јесење паше, можемо пустити, да нам кошница да првенац и другенац. Даље ројење треба спречити сасецањем матичњака.

Да би уштедели време правићемо вештачке ројеве и можемо их увек јаке начинити. Вештачки се рој прави овако: на место маторке, коју хоћемо да ројимо, метнемо празну американку и у њу метнемо из маторке оквир с матицом и с пчелама спрам лета. Метнемо још један оквир с медом и пет оквира са вештачким сањем. Рој је готов. Маторку метнемо на друго празно место, и у њој после 6—8 дана посећи ћемо све матичњаке осим једнога. Маторку треба који дан појити, док јој не почну пчеле излетати.

У мају месецу хоће да се појави болест вртоглавица. Ово бива кад у бујној паши удари рђаво време. Ова се болест може и доцније да појави. Најбољи је лек то, да пазимо на појила, да у њима буде увек свеже воде, чим после рђавог времена настане лепо време. А може се и тако помоћи, чим наступи лепо време, да пчеле прихранимо разблаженим медом.

Будући да у мају треба и истресаљка да има посла, разуме се, да морамо пазити на највећу чистоћу, кад око меда радимо.

**Сима Жигић**, парох.

## Проширење легла.

(Свршетак).

У марту је легло мало, тек је на неколико сатова, а до јачине друштва у кошници стоји величина легла. Матица свесе толико јаја, колико могу пчеле покрити, топлину одржати и хранити. Чим изађу младе пчеле, друштво је појачано, јер у нормалним кошницама увек је већи прираст младих него помор и губитак старих пчела. Чим је друштво јаче тим је и легло веће, зато ћемо из јаких кошница моћи слабије појачати са пчелама или са зрелим затвореним леглом. Тако ћемо код јаких кошница



одгодити нагон за ројидбом, а слабе ћемо појачати и до главне паше изједначићемо кошнице. Ако се појави нагон за ројидбом, одмах смо циљ промашили, јер пашу нећемо ваљано искористити.

Проширити легло можемо само у оним кошницама, које имају младе, добре и плодне матице. Ако матица ради какве погрешке није плодна, онда наше подстицање не помаже, него треба матицу изменити. Поред тога кошница мора имати доста меда, да — у случају — ако ради рђавог времена, не можемо прихрањивати, ипак не осећа оскудицу у меду. Мед треба за храну, мед треба за извађање тоpline, зато је мед неопходно потребан за проширење легла. Залихе меда треба да су у близини легла, јер у априлу има мразева, а уме да захлади, да се пчеле морају мало боље скуштити, с тога треба мед да им је близу. Ако је мед даље или на последњем сату пчеле га на хладним данима не могу употребити, и онда може легло од глади помрети, и тада нисмо помогли него нашкодили смо тој кошници.

За проширење легла у кошници морамо имати довољно пчелињег саћа. Ако немамо доста пчелињег саћа, додаћемо кошници вештачко саће и за који дан пчеле ће га израдити, особито ако их будемо тада прихрањивали. Неки научници (нпр. Dr. Zander) тврде, да су вредније пчеле које у пролеће праве саће, шта више и меда више нанесу него оне кошнице, које имају само старо саће.

Слабице не вреди потстицати на проширење легла, јер неће бити у стању довољну топлину одржавати, па стога потстицање на проширење легла може на пропаст служити. Слабице не могу никакове користи донети, не вреди с њима натезати и себи посла правити, зато у пролеће треба слабице са добрим кошницама спајати.

За храњење легла пчеле требају доста воде, зато пчелар треба раније да постави појила на своје место, јер ће тиме сачувати многе пчеле од смрти. Кад су појила на своме месту, пчеле ће уштедети времена код набављања воде и остаје им више времена за набављање меда и цветног прашка.

За прихрањивање треба узети мед из угушених плетара, јер у таквом меду има и рђе. Шећер није zgodан за храњење легла, јер нема у њему беланчевине, па ће пчеле и на хладним данима излетати по цветни прашак. На шећеру пчеле добро презиме, али за храњење легла не може шећер заменити мед.

Напредни пчелари настоје, да главну пашу дочекају с добрим и јаким кошницама, да искористе главну пашу, а уложени труд лепо им се наплати. Напротив они пчелари, који своје кошнице оставе саме себи, не искористе главну пашу, јер се њихове кошнице тек у главној паши развијају. Немарни се пчелари ту же на рђаву пашу, на леност пчела; говоре како њихове дегенерисане пчеле треба променити, итд. док напредни пчелари на истој паши постигну лепе успехе и са годином су потпуно задовољни. Дакле добитак меда не стоји само до пчела, него много стоји и до начина пчеларења самога пчелара.

Носта Селеровац, парох.



## Хватање роја.

На пчелињацима где се кошнице природно роје, нарочито тамо, где се са плетарама непокретног саћа прелази пчеларећи ђерзонкама — покретном саћу, мислим да ће бити од користи ово неколико речи за почетнике, да би им врло лако падало хватање природних ројева, а нарочито да им не би који рој побегао. Сваки почетник па и љубитељ пчеле, највише се зауставио код пчела посматрајући игру пред кошницом. Та игра је сасвим слична, као кад кошница почиње да пушта рој, да се роји. Нама је главно обратити пажњу на ону игру пчела када се роју можемо надати а то је време дуго, то је цело лето. Од Ђурђева дана па до Усекованија има ли паше — има и ројева. Игре има на сваком лепом, топлим дану, али зато не мора ројева бити. Ако је непогодно време задржало неки дан пчеле у кошници, излеће на игру одмах чим време допусти, без обзира које је доба дана, валда да осигурају себе, ишчисте се, донесу воде, и друге неодложне послове обаве, не знајући какво ће време још потрајати, дочим у редовним приликама, свако доба године, кад је редован излет, има и своје доба дана кад пчеле излећу на игру. У рано пролеће игра почиње после 10 сати, па што ближе лету све касније тако, да августа и септембра бива измеђ 3 и 4 сата. Касније пак, кад наступе хладнији дани, излећу пчеле опет на игру, али сад у оне дане који су остали од минула лета, који су врло добро дошли пчелама и у зимским месецима. Кад ће дакле пчелар знати да му се кошница роји? Првенац се обично пушта између 8 и 9 сати, у то време нема никад игре. На пчелињаку је јак лет, у свакој кошници све сипа на лето пчела радилица, зука једнолика, тек наједампут пчелар диже главу са кошнице коју прегледа, чује како почиње необично зујање пред неком кошницом, 15—20 пчела играју пред летом, по неки трут им забасира, кад није време свирке његове, у кошници кипи, на лето све куља пчела, маса пчела пред летом, док се као ступ не почну у вис дизати са умилном зуком — ето роја! Како је и матица изашла и винула се у ваздух са пчелама, рој одмах узима правац, где да се ухвати. Тај моменат мора пчелар ухватити у коме се правцу рој почиње пружати, да га ухвати где он хоће



и како хоће. У пчелињаку на више места треба да има бокор матичњака, пчелар ће узабрати неколико струкова, натрти за то спремљену малу кошницу или оквир са сатом па и саму ђерзонку, стати у сам рој или на место где хоће да се ухвати, трљати међ прстима матичњак, мазати матичњаком кошницу или оквир са саћем, на које ће одмах доћи нешто пчела, на скоро увек и цео рој с матицом. Ни почетник не треба да се боји ући у такав рој, сад убода нема, пчеле су сада мирне и кад се све смирило, може рој сместити и носити куд хоће, ниједна пчела неће оставити роја. По пуну саћурицу носим их отворено, као кукуруз, у пету шесту кућу и ниједна да се макне само кад је матица међу њима. Са матичњаком треба стати да ветар носи на рој мирис, те ће пчелар и таке радости дочекати, да ће и сам зачудити се откуд са таке даљине да му рој баш у кошницу уђе! У време од 8—9 сати обично се роји првенац где је стара матица. Ројеви пак са младим матицама немају одређена времена кад се роје. Цео дан се мора пазити на њих, од 9 сати па до после 4 по подне, може да изађе рој са младим матицама, другенац, трећенац. Код ових ројева са младим матицама мора пчелар много пажљивији бити. У таквом роју је обично више матица, које су младе, тек излежене, те лете као стрела, такви рој хоће више пута да се раздели, јер има више матица. Таке ројеве није добро хватати на сат пчелињи, него у дубљу кошницу или у плетару. Не треба чекати баш да и оних последњих десетак пчела уђу и смире се, него рој треба одмах на своје место сместити, јер ројеви са младим матицама хоће брзо да оставе место, где се ухвате, ако их пчелар одмах не стресе како се ухвате. Остане ли дуже времена где се ухватио, не побегне ли сам, у стресању сигурно ће побећи ако га пчелар одмах не смести, док пчеле не побију сувишне матице и не почну сатати, што још те прве ноћи бива. Оволико мислим да је довољно, да се уштеди оно вратоломно стресање ројева, а и поновно узнемиривање пчела стресајући рој са гране у плетару, па из плетаре у ђерзонку, кад убоди све кипте.

Мошорин.

Вукосављевић.





## Две, три о Ханемановој решеци.

Ја сам се уверио, да многи неискусни пчелари греше, кад хоће да употребе Ханеманову решетку. Зато ћемо рећи нешто о њој употреби, а за тим, како се меће у американку Живановићеву.

Нема сумње да Ханеманова решетка има знатну улогу у пчеларству. Па ипак има пчелара, који веле, да је она само справа за мучење пчела. На први поглед изгледа, да ови пчелари имају право, јер шта има нека страна ствар посла у пчелињем друштву? Али интереси пчелареви често су укрштени са интересима пчелињег друштва. Пчелиња је задаћа оплођавање биља, а пчеларева корист захтева, да се стане на пут прекомерног леглу, да би се дошло до меда. Једни дакле хвале а други куде Ханеманову решетку. Ово ће бити свакоме појмљиво, кад зна узроке обих мишлења. У пракси има много правила, која не важе за све крајеве и прилике. И баш из тога, што у пракси има много правила са изузецима, пчелари су расправљајући многу ствар извели на чисто. И о Ханемановој решеци дакле изведена је ствар на чисто.

Где има бујне паше ту Ханеманова решетка нема места у кошници. Кад је паша бујна, онда пчеле прехитре матицу унашајући мед са таквом журбом, да матица врло мало места има да леже. Овде се мора истаћи, да пчеле нису у стању да враћено саће тако брзо медом пуне, да матица не би имала празних ћелица, него матица за то не може да залеже јер ћелице нису очишћене, а и пчеле због бујне паше унесу ма и најмање меда, те матица за то не може да леже. Дакле, где има бујне паше преко целе године, ту нема Ханеманова решетка места и наравно да ће ту пчелари рећи, да је она справа за мучење. Али нису сви пчелари сретни да имају бујне паше, него баш напротив, већина готово пчелари у доста оскудним приликама за пчеларство. Ови пчелари дакле хвалиће Ханеманову решетку, јер без ње не добију меда.

А може да паша буде бујна, али да није издашна. Штогод меда пчеле унесу, сав оде на легло. Пчелар ће у овом случају имати јаке народе, али меда неће имати. Ту сад помаже Ханеманова решетка. Њом се стаје на пут, да се легло не шири по целој кошници на штету меда. Пчелару не вреде ништа само голи јаки народи. Да се, дакле, стане на пут сувишном леглу, врло добро послужиће Ханеманова решетка, да се њом подели кошница на двоје и да не буде само плодиште него и медиште. Па и кад се пчелари са наставцима, то се мора наставак оделити решетком од кошнице, и сад је наставак медиште а кошница плодиште.

За време слабе паше нема места Ханеманова решетка у кошници, јер ни с њом ни без ње нећемо добити меда.

Ханеманова решетка мора бити тако велика, да удара о све четир стране кошнице, да се нигде матица не може провући. Рупице морају бити лепо израђене и углачане, јер то је особито важно у случају, ако је лето на зачељу кошнице. Тада се пчеле морају провлачити кроз решетку и тада крзају своја крила и с длачица губе цветни прашак. Кад се Ханеманова решетка употреби



у кошници Живановићевој, онда решетка долази иза петог оквира и удара на половину лета, те пчеле могу директно улазити у плодиште или медиште.

Из овога што смо сад у кратко казали види се, да је Ханеманова решетка најрадикалније средство да се матица ограничи, да не шири легло по целој кошници, у ком случају и пчелар долази до меда, а и других користи има од тога посла. Има пчелара, који за време паше затварају матицу у кавешчић за додавање матица. Овај поступак није добар, управо неприродан је, јер се матица не осећа добро, а може добити какву порешку у ограничењима за лежење, ако би била нешто дуже времена у кавезу. Међутим кад се матица ограничи на 5 оквира, ту матица има места да се креће и добро се осећа. А и пчеле се боље осећају кад у кошници има легла у свима степенима развитка.

Питање је још, кад и како треба метнути у кошницу Ханеманову решетку? Пчелар не може знати да ли ће паша бити издашна или не. Али пчелар мора знати, да ће пашу само тако изцрпсти, ако му народи буду јаки, да у пашу могу послати што већи број радилица. Дакле Ханеманова решетка има места само у јакој кошници. Пре паше од багрене не треба је у кошницу мећати. На неколико дана пре него ће паша ударити, меће се у кошницу. Да не бисмо можда матицу затворили баш у онај већи део кошнице, у медиште, треба кад отворимо кошницу пустити неколико димова на последње оквире. Матица ће због дима појурити напред, ако се остраг налази, и сигурно је, да ће матица бити решетком заграђена на пет предњих оквира. А да би још сигурнији били, можемо и овако поступити: вадићемо оквире одостраг редом и сваки ћемо добро разгледати да ли се матица на којем оквиру налази. Те оквире метнућемо редом како смо их из кошнице вадили на ногаре или у какву празну американку запушивши јој лето. Кад дођемо до петог оквира ми ћемо метнути сад Ханеманову решетку и с првог оквира извађеног иза петог стрешћемо све пчеле у заграђен простор и оквир метућемо на његово место одмах до решетки. После ћемо то исто чинити и са осталим оквирима до последњег оквира, па ћемо кошницу затворити. Наравно да се мора прегледати кошница где су оквири стајали, кад смо их вадили из кошнице у коју ћемо да метнемо решетку, јер може да се деси, да је матица са једним делом пчела где год се сконила.

Ако се после једне паше и. пр. од багрене надамо још којој бујној пашу, онда треба кошнице, у којима су биле Ханеманове решетке, спекулативно прихрањивати, да би смо имали и за ту пашу јаке народе, јер ограничивши матицу на пет оквира, ослабио је народ у кошници. Наравно да овом приликом морамо знати, када настаје паша за коју спремамо народе, да не бисмо рано или доцкан почели спекулативно прихрањивати.

Ханеманову решетку треба метати у кошницу кад је најјачи лет, јер тада је највише маторих пчела на пашу, које хоће да боду.

**Сима Жигић, парох.**



## Да пчеле буду вредније.

У чланку »Да ли некоја друштва зато саберу више меда, што су вреднија од других друштава?« (»Српски Пчелар« од 1912. бр. 10.) рекао сам, да се још нисам уверио, да има од природе вреднијих и лених пчелињих друштава, те сам изнео разне узроке, са којих нам неко друштво да више, а неко мање меда. На крају тога чланка рекао сам, да је за данас, за мене још пчела — пчела. Кад сам то рекао, ја сам мислио нашу домаћу пчелу. Да ли су друге врсте пчела вредније и да ли се укрштањем разних раса пчела може доћи до вредније пчеле, ја о томе не могу ништа из искуства рећи, јер нити сам покушавао пчеларити са другом расом пчела, осим са нашом домаћом пчелом, а још мање сам се бавио укрштавањем пчела разне расе.

Но мада је пчела — пчела, и мада је свако друштво вредно, рекао сам, да се при свему томе, нека друштва наберу више меда а нека мање, а изнео сам и узроке, који су ми у онај мах на ум пали, зашто тако бива.

Из тога чланка могао је пошт. читалац видети, како до пчелара, до његовога рада на пчелињаку и његове умешности много стоји, хоће ли му његове пчеле дати више или мање меда.

Разуме се, да ће јака друштва, која су спремна за коју главну пашу, увек нанети више меда, него слаба друштва, која су остављена сама себи. Али се дешава, да и јака и најјача друштва не нараде, колико би могла нарадити, да је пчелар на њих боље пазио. Пчелар радом или нерадом својим може учинити, да свако друштво буде вредније, или да попусти у раду, да се улени.

Пчеле се подстичу на вредноћу:

1.) Додавањем почетака или вештачког саћа, кад се у пчела појави нагон да граде саће. Пчеле, којима пчелар не да да граде саће, кад је томе време, постану троме и попусте у вредноћи. Распуштањем кошнице у време добре паше, подстичу се пчеле на бржи рад. Ко је кошницу сасвим распустио т. ј. дао јој саћа, колико у њу може стати, па ипак нема времена да мед истреса кад треба, а то је, кад пчеле саће напуне и почну мед заклапати, тај нека додаје на своје кошнице наставке — медишта. Ко пчелари са кошницом професора Ј. Живановића, а не доспева у време бујне паше, да често истреса мед, може и на ту кошницу метнути наставке, као што их имају и друге положене кошнице.

У тесној кошници у време најбоље паше чаме пчеле у нераду и хоће друштва да ослабе, јер пчеле претворе сву кошницу у медиште, те више пута матица не може да нађе ни једне празне ћелице, где би залегла јаје.

Има случајева, кад пчеле у време бујне паше извлаче легло из ћелица, да би добиле места за мед. То се не догађа, кад пчелар пази, да му пчеле за добре паше увек имају места, где ће мед унашати. Чим пчелар види, да му за добре паше, силне пчеле угрончане висе и леже пред кошницом, знак је да им је



тесна кошница. Особито ако пчеле ни ноћу не уђу у кошницу, него их и изјутра, дакле после ноћне хладовине, нађе пред кошницом, тада треба кошницу одмах распуштати додавањем саћа или наставка, а ако је кошница пуна меда, треба не оклевајући мед истресати.

2.) Пчеле се подстичу на живљи рад и истресањем меда. Што се мед чешће истреса, пчеле све са већом журбом излећу на пашу. Пчелар који има времена, да за добре паше често истреса мед, набраће се више меда, него онај који или неће или нема кад, да често истреса мед, него пушта пчеле да сав мед заклопе или им додаје наставке и т. сл.

3.) Друштва ће бити вреднија, ако пчелар може да се побрине, да му пчеле за јаких жега имају колико толико хлада. На јакој припеци пчеле малакшу и попусте у раду. Истина, и многе биљке, док је највећа врућина, од 11 до 4 с. после подне престану излучивати нектар, али је опажено, да друштва која су на јакој припеци, пре обуставе лет, него она друштва, која су у хладу. Угрончане пчеле пред кошницама, не значе увек да је кошница тесна. Јака врућина хоће и слабије друштво да истера из кошнице пред лето, мада у кошници има довољно места. Кад таку кошницу отворимо, наћи ћемо на саћу врло мало пчела. Ако кошница није тесна, него ако је врућина истерала пчеле на поље, пчеле се преко ноћ опет повуку натраг у кошницу, те у јутро нема ни једне пред кошницом. Друкчије је, као што сам напред рекао, ако је кошница тесна. Тада ћемо наћи и после хладне и кишовите ноћи пчеле на пољу.

4.) Друштва која су дуго безмаци, попусте у раду. Зато, мада пчелар из рачуна за неко време кошницу и обезматичи, не треба да пусти кошницу, да сувише дуго буде без матице. И додавање матичњака повраћа живот и веселост у кошници.

5.) Друштва се подстичу да буду вреднија, кад се доведу у стање роја т. ј. кад им се узме изграђено и пуно саће, па их се пусти да граде саће. Не може човек веровати, како така друштва и на средњој паши брзо граде саће и уносе мед. Свако друштво треба пустити, да свакога пролећа и лета изгради по који додани му вештачки сат. Још ће пчеле бити живахније и вредније, кад их пустимо, да понешто граде и трутовскога саћа.

6.) Појачавањем слабих друштава леглом, особито незаклопљеним леглом, изазивају се друштва да буду живља и вреднија особито у пролеће, јер леглом се подиже не само снага него и топлина у кошници, а топлина је пчелин елеменат, без којег не може бити, као риба без воде.

7.) Вредноћа се подиже у пчела и спекулативним прихрањивањем. Прихрањивањем и слаба друштва оживе, добивају срчаности и воље за рад. Разуме се, да се спекулативним прихрањивањем подижу друштва на снагу. А да већа и јача друштва, кад њима пчелар паметно управља, морају више нарадити него слаба друштва не треба доказивати.

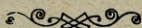


8.) Пчеле постају вредније и живље и кад се пренашају. Друштва која се дуго не пренашају, постају млитава, трома па и на доброј паши не раде онако весело и брзо, као друштва, која се пренашају. Пренашањем постају пчеле пакосније, али и много вредније.

9.) Сузбијање ројидбе не би само по себи било штетно. Али будући се претераним спречивањем ројидбе, друштва сувише размноже, тако да им постане кошница тесна, зато пчелар мора на то pazити и настојати, да су му друштва умерено јака и да одговарају величини кошнице. Ако се друштво толико намножи, да му постане тесна кошница, а кошница се не може више распуштати, тада треба кошницу вештачки изројити или пустити је, да се природно изроји.

Из овога видимо, да до пчелара много стоји, хоће ли му друштва бити живља и вреднија. Пчелар мора знати владати својим пчелама. А владати пчелама значи, њихове нагоне не угушити, али им и не дати, да се развију на штету рачуна пчеларевог, јер пчелар је привредник.

**Ђорђе Коларовић.**



## Како се прави вештачко саће ваљцима?

За појединца пчелара нема ово питање велике вредности, јер и онај пчелар, који има и коју стотину кошница, може са Ричејевом справом лако спремити вештачког саћа колико му треба, јер вештачко саће се прави, док не настану велики послови на пчелињаку, раније с пролећа, а може се правити и зими у довољно топлој соби или кухарници.

Ја нисам правио вешт. саће ваљцима, али сам видео како се ради, па да бих задовољио г. питача (види питање 12. у прошлом броју) а и друге које тај посао занима, изнећу овде, како се тај посао ради, према ономе што сам видео и по разним пчеларским писцима. Изнећу овде како се правило вешт. саће ваљцима пре 10—12 година. Од тога времена можда се је и у том послу техника усавршила, па зато молим оне којима је тај посао боље познат, да овај чланак допуне.

Ваљцима праве вешт. саће велики пчелари, трговине и фабрике, које продају вешт. саће, а праве га ваљцима зато, што тако могу добити вешт. саће колико хоће велико, а широко колико су ваљци дуги, а уз то тање или дебље. Осим тога посао иде врло брзо, кад је спремно довољно воптаних листова, од којих ће се правити вешт. саће.

Главни делови те справе су два ваљка, дужа или краћа, на којима су начињени облици пчелињег саћа, као и на плочама Ричејеве справе. Под ваљцима је валовчић (коританце) где стоји течност (смеса) за мазање ваљака. Та смеса се прави од танко скухана скроба (штирке) у коју се метне једна кашика обичне соли на један валовчић. Неки кажу, да не мора бити соли. Уз ову смесу потреб-



на је кичица, четкица (кефица) којом се мажу ваљци у валовчић наливеном смесом.

Уз ваљке треба да је при руци већи суд са врућом водом око 30° С, са широким дном, колике ће величине бити вешт. саће. Зашта треба овај суд, казаћу доцније.

Осим тога, уз ваљке треба нам још једна справаца, која је начињена од две танке и узане летвице, али које су толико дугачке, колико су и ваљци дуги.

Те су дашчице (летвице) уз целу дужину спојене јаким платном, кожом или шарчицама, тако да се отварају као књига.

Уз то нам треба облик који се може удешавати кад вешт. саће опсецамо, да добијемо саће правих кутова и величине каква нам треба. Ко нема ову справу, мора имати даске разне величине, које ће служити као мера за опсецање вешт. саћа. Осим тога, треба нам општар точкић, којим се саће опсеца. Ако се нема тога точкића, може послужити за опсецање и општар нож.

Ето то су потребне ствари, кад хоћемо да правимо вешт. саће ваљцима.

Али сад нам требају танки воштани листови, од којих ћемо правити вешт. саће.

Да дођемо до тих воштаних листова, треба нам довољно воска и повећи суд, где ћемо восак топити. Добро је да мањи суд, у којем је восак, стоји у води у већем суду. Тако не може восак загорети, а и лакше је одржавати потребну подједнаку топлину воска. Даље нам требају 2—3 даске од мекана дрвета: липе, тополе или оморике, широке колико су ваљци дуги, а дугачке колико нам треба вешт. саће. Те даске треба да су око 15 mm дебеле, равно орендејисане и добро углачане. Жиле (пруге) у дрвету нека иду уздуж даске, а не попречно.

Још нам је потребан доста велик суд са умерено хладном водом и један суд са врелом водом, у којем се морају даске добро натопити.

Восак од којег ћемо правити воштане листове нека је умерено врео, јер ако је сувише врео, мора се даска чешће у восак загнуривати. Најбољи је восак за тај посао, кад се почне око суда хватати узан круг од расхлађеног воска.

Воштане листове праве два радника: један умаче у врелој води натопљену даску, која је добро оцеђена од воде, у врућ восак. Извади је из воска, пусти да се оцеди, па је поново загнури у восак. Ако је восак јако врео, треба то загнуривање поновити 5—6 пута, а ако је восак хладнији, доста је загнурити даску 2—3 пута, према томе, хоћемо ли тање или дебље вешт. саће.

Радник који загнурива даску у восак, додаје даску на коју се је ухватио са сваке стране слој воска (воштани лист) другом раднику, а овај њему другу у врелој води натопљену даску, да је загнурива у восак. Док први радник загнурива другу даску у восак, догле први радник подржи даску са воштаним листовима у оном суду са умерено хладном водом; вади је из воде, оструже восак са ивица даске и лагано скине с једне и с друге стране



даске по један воштани лист. Са једне даске добије се дакле два листа. Листове не треба скидати док су још врели, јер ће се покидати, а не треба ни да се јако охладе, јер ће пуцати — крхати се.

Добивени листови слажу се и чувају се, где је умерена топлина.

Ако даске које се умачу у восак, постану с временом хрпаве, морају се добро осушити, па поново угладити хартијом за глачање (Glaspapier).

Сад дакле имамо и листове, од којих се прави вешт. саће, повлачењем истих између ваљака. Посао тај ради се овако:

На какав сто или сандук завртњима причврсте се ваљци. Уз ваљке стоји суд са врућом водом\*) где се меће по неколико воштаних листова, да одмекну, пре него што их радник метне међу ваљке.

За тај посао треба три радника: један, да окреће ваљке, други да меће воштани лист међу ваљке, а трећи, да са поменутим дашчицама, што се отварају као књига, ухвати између ваљака промољени вешт. сат и да га вуче из ваљака тако брзо, како се ваљци окрећу. Сат се не сме вући ни брже ни спорије, јер ако се вуче брже, откинуће се, а ако се вуче споро, савиће се и покрхаће се.

Просторија где се ради треба да је прилично топла, а кажу да и ваљке треба угрејати на 20° С. Пре него што се почне радити, ваљци се намажу смесом од скроба а осовине ваљака зејтином за стројеве. Добро треба пазити, да међу ваљке не дође ексер, дрво, шљунчић или друго штогод, јер би се ваљци покварили. Да вешт. сат лепо излази између ваљака и да буде подједнако дебео, морају ваљци бити на оба краја подједнако један другом примакнути, што се удешава завртњима, на једном и другом крају ваљака. Кад се радници увећају, тад посао иде врло брзо. И овде треба веће као и кад се ради Ричејевом справом. Но крај ове вештине многи се вешт. сат поквари, па се мора наново претанати.

Кад је вешт. саће готово, разреди се, да се на промаси осуши, па се допније опсеца, при чему се служимо справама, о којима је била реч.

Кад се вешт. саће шаље поштом, треба између свака два вешт. сата метнути по један лист хартије. Будући вешт. саће од чистог воска на топлини испод 8° С крха и пуца као стакло, не сме се по зими шиљати поштом.

Ето тако се добива вешт. саће ваљцима. Ваљцима се може правити вешт. саће разне величине па и врло танко, али као што Герстунг, Хубер и други кажу, лоша му је страна, што то вешт. саће мада је и од чистог воска, кад настану врућине, хоће да се развлачи и да отпада. Можда је то зато, што ваљцима добилено вешт. саће више пута нема почетке од страна ћелица, него само дна.

Зато вешт. саће прављено ваљцима, треба да је учвршћено жицама, које су провучене у 3—4 реда кроз оквире. Што су

\*) Око 30° С.

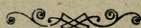


оквири већи, тим је потребније више жица, које треба да стоје у оквиру усировно а не положено.

Тако се је до скоро у нас правило вешт. саће ваљцима. У Америци праве вешт. саће стројеви. Као што Рут прича, радник метне у строј сирац воска од 30 килограма, а сав други посао ради сам строј. Из строја излази широка а танка трака воска која се увија око једнога ваљка. Кад је то готово радник меће, ту на ваљак намотану траку воска у други строј, из којег излази готово исечено вешт. саће потребне величине заједно са хартијом између саћа и то све без рада човечјих руку. Према оваком раду, дакако да су наши ручни ваљци за Американце »стара метода«.

Нисам рекао, да се по свршеном послу, морају ваљци очистити. Полију се врелом водом, или слабом пећом или бензином и добро се ишчеткају,

Ђ. Коларовић.



## Извештај

о раду Управног Одбора „Српске Пчеларске Задруге“ у Руми,  
у редовној седници од 8. марта о. г.

Управни Одбор Српске Пчеларске Задруге у Руми донео је у тој седници ове закључке:

Захвалити Чешком Пчеларском Друштву у Прагу на братском поздраву приликом обнове наше Задруге; удовољити њиховој молби и слати им наш орган у замену за њихов »Český Včelář.«

Задовољити молби Академског Господарског Клуба у Загребу и слати им наш лист бадава.

Узети на знање извештај Министарства Војног и Морнарице о држању предавања из пчеларства међу војницима.

Прихватити предлог Савеза Српских Земљорадничких Задруга у Загребу о предавањима из пчеларства у Срп. Земљорадничким задругама.

Ранији закључак о држању пчеларског течаја у месецу марту изменути тако, да се тај течај одржи месеца маја<sup>1)</sup> кад је време много повољније за практична предавања. Одржати два пчеларска течаја и то: I. течај 30. априла, 1., 2., 3. и 4. маја (по нов. кал.) о. г., а II. одредити касније.

Распоред грађива, која ће се предавати у првом течају, поверити г. Ђорђу Коларовићу, председнику.

На течају ће предавати чланови управе, а позваће се и други искусни пчелари, који би хтели држати предавања.

Поводом двадесетпетогодишњице »Српске Пчеларске Задруге« у Руми, да се 18. јунија (1. јулија) ове год. одржи свечана скупштинска седница, а за тим забава. Позив са распоредом изаћи ће у листу у своје време.

Јован В. Латинић, тајник.

<sup>1)</sup> Види позив у 4. броју.



Питања и одговори.

*Питш. 13.* — Читао сам, да је боље, кад пчеле преко зиме мирују. Моје су пчеле ове зиме често излетале. Шта да радим, како да их задржим од излета? Како би било, да сасвим затворим лета и да замрачим кошницу, да пчеле не виде сунца?

*Одгов.* — Није никакво зло, кад пчеле чешће преко зиме излећу. Како неће пчеле излетати, кад смо у децембру имали дана са 15° тоpline! Лето се не сме сасвим затворити. Пчеле не мами на излет толико светлост, колико топлина. Кад се кошница од сунца загреје, пчеле ће распустити своје зимње клупче, мада је кошница сасвим замрачена. Кад би лето било сасвим затворено, пчеле би се узбуниле и ишчистиле би се у кошници. и то би тек било право зло. У мојем месту било је прошле године доста медљике, па зато сам се радовао чешћим излетима ове зиме. Боље нека пчеле потроше и мало више меда, него да добију срдобљу.

*Питш. 14.* — Прошлога лета имао сам на пчелињаку један прави безматок; није у њему било ни јаја, ни легла, ни матичњака, ни матице. Велики пољски послови нису ми дали, да му помогнем пре недеље. Кад сам у недељу спремио сат са јајима, да додам томе безматку, и кад сам га отворио, зачудио сам се, кад сам нашао у њему сат са јајима и красну младу матицу! Кад знамо, да без пчелињих јаја не могу пчеле себи извести матицу, молим вас за одговор и ваше мишљење, откуда је могла у томе безматку наједанпут искрснути матица, кад сам пре неколико дана добро прегледао ту кошницу, и нигде нисам нашао ни јаја, ни легла, ни матичњак, ни матицу?

*Одгов.* — Мада ви јамчите, да је та кошница била прави безматок, будући није имала ни јаја, ни легла, ни матичњака, ни матицу, опет није немогуће, да сте се ви преварили у рачуну, јер ма и најпажљивије прегледали сву кошницу т. ј. сваки сат, тешко је јамчити, да у кошници није било баш ни једног јединог јајета, премда из јајета не може тако брзо постати матица. Осим тога, не би било никакво чудо, да сте баш и саму рецимо младу матицу превидели или какав мали матичњак, особито ако је јак друштво. То се често догађа свакоме. Но ако је та кошница заиста била *прави безматок*, па наједанпут добила матицу, тада је у безматок морала залутати каква млада матица, која је излетела на спаривање. Другога одговора не верујем да има на ово питање.

*Питш. 15.* — У једном друштву расправљали смо о томе, да ли од шећера, кад њиме прихрањујемо пчеле, постане прави мед и да ли се тај мед од шећера сме истресати и продавати као прави мед. Никако се нисмо сложили у томе, па смо се решили, да се тим питањем обратимо на »Српског Пчелара«. Молимо одговор.

*Одгов.* — Од шећера не може постати прави мед, мада га пчеле унесу у саће. Још мање се сме тај инвертовани шећер истресати и продавати као мед, јер то би био фалзификат (варање). Донекле ћете наћи одговор на ваше питање у чланку Vitamine



у 3. броју »Срп. Пчелара«. Но будући смо добили више оваких питања, још ћемо у другом чланку говорити о томе.

*Пит. 16.* — Је ли и медљика мед? Ако је мед, зашто шкоди пчелама?

*Одгов.* — Јесте, јер и њу сабирају пчеле са живих биљака. Сваке године има кад више, кад мање медљике, коју пчеле измешају са медом што га добију из цветних чашица, па зато пчелар не може оделити мед од медљике, од меда из цвета. Осим тога није свака медљика шкодљива, а која је шкодљива, шкодљива је зато, што има у њој саставних делова, који нису здрави за пчелу. Уз то нека врста медљике јако се ушећери, па пчеле умиру на њој од глади, а други пут остане водена, па пчеле добију од ње срдобољу. Сећам се из времена својега Ђаковања, да су у Карловцима једном пчелару преко зиме поумирале све кошнице, ма да је у кошницама било много меда. Тај мед је био течан, зелене боје и запенио се је у ћелицама. Мало медљике не шкоди пчелама, кад је измешана са доста доброга меда из цвећа.

## О Г Л А С И.

### Најпотребније пчеларске справе

као : Ричеове машине за вештачко саће,  
дуваљке, виљушке, помична пета и т. д.  
могу се добити у гвожђарској радњи

**НИКОЛЕ МИЛЕУСНИЋА**

трговца

РУМА.

5-12

Све врсте боја, лака, фирнајза,  
четака и парфимерија добивају  
се уз најумеренију цену у трговини

**ОЗРЕНА ГРОЗДИЋА, РУМА**

Краља Петра улица 183.

5-12



# СРПСКА СРЕМСКА БАНКА Д. Д.

Р У М А.

Деоничарска главница: Дин. 2,000.000.—

Има своје филијале:  
у Илону и Иригу.

Телефон бр. 11.

Адреса за брзојаве:  
Сремска Банка.

## ПРИМА

улоге на књижице и текуће рачуне, плаћа најбољу камату  
и враћа без-отказа.

## ПОДЕЉУЈЕ

зајмове на менице, текуће рачуне и хипотекарне зајмове  
на куће и земљишта.

## ФИНАНСИРА

обртничка, трговачка и индустријска подuzeћа.

## ОБАВЉА

све банковне послове брзо и кулантно. 5—12

# ТВОРНИЦА ВУНЕНЕ РОБЕ Д. Д. ИЛОК.

Адреса за брзојаве: „Вунара“.

Телефон бр. 8.

Основана по Српској Сремској Банци д. д. Рума.

Творница се бави прерађивањем и израђивањем  
вуне и продајом вунене робе (ћебета, марама  
- - трикотаже, сваковрсних штофова и т. д.) - - 5—12

Нупује сваку количину вуне по дневној цени.

Чланарина је за чланове утемељаче једаред за увек 100.— Дин., а за редовне чланове 30.— Дин., годишње. Редовни чланови добивају лист бадава, а утемељачи плаћају годишње за лист 15.— Дин. Претплата је за нечланове 30.— Дин. годишње, а плаћа се унапред за целу годину.

Претплату, рекламације и огласе треба шиљати »Српској Пчеларској Задрузи« у Руму. Рукописе, питања, књиге и листове у замену треба шиљати Ђорђу Коларовићу Вел. Радинци (п. Митровица) Срем.

Власник и издавалац „Српска Пчеларска Задруга“ у Руми.

Српска Манастирска Штампарија у Ср. Карловцима. 1923. — 223.