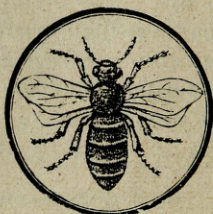


Поштарина у готову плаћена.

У Срем. Карловцима, 1. новембра 1923.

# СРПСКИ ПЧЕЛАР



ИЛУСТРОВАНИ ОРГАН „СРПСКЕ ПЧЕЛАРСКЕ ЗАДРУГЕ“

Број  
II.

Издази једампут месечно.

Главни уредник:  
Ђорђе Коларовић.

Одговорни уредник:  
Глиша Микић.

Година  
XX.

## Пчеларски Календар.

### Новембар и денембар.

У новембру и декембру већ настаје мир у пчелињаку, а тим мир и за пчелара. Но као што у кошницама пчеле проводе зиму у тихом кретању, то и пчелар не сме да мирује. За уредна пчелара наћиће се посла и у пчелињаку и у топлој собици. Пчелар мора чешће обилазити свој пчелињак и пазити да кошнице што с поља не узнемирава. За пчеле је сад главно мир. О томе је било говора у календару за јануар, па то треба и сад прочитати, јер оно што вреди за јануар, вреди и за новембар и декембар. Што се тиче птица, то је најбоље гонити их од пчелињака и у ту сврху може послужити ова справа: узме се парче од већег запушача за стаклад и убоду се у њега у накрст четир бела голубија или кокошија пера, а кроз средину парчета провуче се танки канап са чвором на крају, па се та справа обеси да виси за половину метра дужине. Ова сад справа скоро никад не мирује, јер је и најмањи поветарац креће, од чега се птице јако плаше.

Пчелар не треба да мирује. Пре свега нека пчеларске новине увезати даде и нека још једном све прочита. Ако је шта радио по нашем унутству и ако је у нечем имао штете, дужност му је да о томе јави у »Срп. Пчелару«, и тада би се дотична ствар извела на чисто.

Пчелар ће наћи забаве у томе, што преко зиме може правити неке ствари, које му требају. Старо саће и восак претопиће и правиће вештачко саће. Правиће оквире и друге ситније ствари, да му се нађу при руци кад му устребају.

Знам да ће многи рећи: »ја и опет нисам добио што сам очекивао. За што да се мучим са пчеларењем?« Ја сам још у јануару казао, да сваки пчелар добије онолико, колико је и заслужио. Ако пак није била добра година за пчеларство, зар је томе пчела крива?! Зар ми напуштамо коју грану привреде после рђавих година?

Пчелице драга! Ти сад тугујеш, ти се одмараш од напорног рада, који можда и није донео богат плод пчелару. Зар да те напустимо? Зар нам тада не би било све пусто без живота? Нећемо те напустити, јер ми знамо, да рђаве године оделе кукољ од пшенице. Наша девиза је: радити и не малаксати. У раду је живот.

Сима Жигић, парох.

## Болести пчелињег легла.

Нано се преносе те болести?

(Наставак.)

Зараза се шири ваздухом или додиром заражених предмета. По досадашњем искуству пренашање ваздухом има споредан значај, него готово увек болест долази додиром. Ово морамо имати пред очима код ширења болести легла.

Раније владало је мишљење, да од пчела из болесних кошница на цвећу остају кухње споре, а падањем пчела на исто цвеће из здравих кошница пренесу споре у своју кошницу. И у ваздуху поред осталих клица болести има бацила: куге и трулежи легла, који дођу у кошницу. Претпоставка о могућности заразе на овај начин не може се сасвим одбацити, али ипак је од споредног значаја. Нећемо себе обмањивати него отворено кажемо, да је за ширење заразних болести у пчела на првом месту крив пчелар, па тек онда пчеле и други узроци. А трговање са пчелама, употребљеним кошницама и справама, позајмљивање справа и т. д. много помаже ширење заразних болести, јер има бездушних људи, који заражене ствари продају, само да дођу до новаца; а с друге стране има лакоумних пчелара, који се полакоме на јефтин куп.

Ко је пратио развитак заразних болести мора стећи уверење, да је саће главни разносач болести, јер у њему су остаци мртвог легла, љуске осушеног кухног легла. Зато је опасно пчеле са саћем куповати. Болест се пренаша изменом старог саћа, кошница, справа и т. д., а особито је опасно прихрањивати медом купљеним у трговини, кад не знамо, да ли потиче од здравих или болесних пчела. Ако купујемо ројеве или матице без саћа, онда је опасност мања.

У болесним кошницама пчеле су немарне, стражарице слабо чувају лето, с тога их врло често нападају туђице. Са отимањем меда пчеле преносе и клицу болести у своју кошницу, а чим је једна кошница заражена, одмах су отворена врата за даље ширење болести. Пчелар својом непажњом помаже ширење и пренашање болести у здраве кошнице, а особито они пчелари, који сваки час, отварају кошнице и праве разне покушаје.

Многи пчелари отпатке саћа остављају на пчелињаку, да пчеле мед потроше, али и то није саветно, јер и тако се може зараза пренети.

### Како да сачувамо кошнице од тих болести?

Лакше је болест спречити него лечити, зато ћемо укратко изнети, како ћемо предупредити пренашање болести и сачувати своје кошнице од њих.

1.) Приликом куповања, боље је узети ројеве без саћа, а уз то искати од продавца уверење, да његове пчеле, не болују од прелазних болести. Пуне кошнице са пчелама и саћем можемо купити од људи, у којима имамо пуно поверења, или који нам јемче, да ће сву штету накнадити, ако се појави болест легла.

2.) Употребљене кошнице и справе није саветно куповати. Ако морамо купити употребљене кошнице и справе, онда их треба добро ишчистити, а затим искухати, испарити и изрибати са јаким цеђом, и дезинфицирати, пре него што их употребимо за ројеве.

3.) Мед истресени или у саћу можемо купити од пчелара, који нису имали прилепчивих болести на свом пчелињаку. Ако нисмо уверени, да је мед из здравих кошница, онда треба меду додати нешто воде и добро га кухати, да бар пола сата ври на ватри.

4.) Старо саће може да носи у себи споре и љуске од куге и трулежи легла, зато старо саће не треба куповати. Боље је купити вештачко саће и дати пчелама читаве сатове или само почетке, да пчеле даље израде саће. Научници доказују, да су пчеле здравије, кад праве саће, а Dr. Zander каже, да је добро, да пчеле сваке 2 год. израде све саће.\*)

\*) Кад би то било могуће. — Ур.

5.) Саће које чувамо у залиси, пре употребе треба дезинфицирати формалином, јер он је по кемичком саставу сличан мравињој киселини.

6.) Старе кошнице и справе треба добро очистити и дезинфицирати формалином или белим прашком, који се зове аутан.

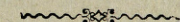
7.) Чистоћу на пчелињаку одржавати. Ако наиђемо на сумњиве знаке болести при прегледању, одмах треба болест лечити, а руке и справе опрати и дезинфицирати, па тек онда друге кошнице прегледати.

8.) После прегледања туђих кошница мора пчелар руке добро опрати, макар и да није видео сумњивих знакова болести легла.

9.) Позајмљивање пчеларских справа није саветно, јер се може болест пренети. Позајмљене справе треба прати и дезинфицирати.

10.) Болест легла не сме се тајити, него треба одмах пријавити и тражити помоћи и лека. Пчелар, код кога се болест појави, не сме ићи на друге пчелињаке, ни своје кошнице и справе другом позајмљивати. (Свршиће се).

**Носта Селеровац, парох.**



## О матици.

(Наставак.)

12.) *Било да хоћемо да матицу избацимо и бољом заменимо, или да је додамо другој кошници, морамо знати наћи је, ухвати је и додати је како треба, где треба и кад треба.* Ко хоће да тражи матицу, мора знати где је она, где се она задржава.

Матица се редовно налази у плодишту и то на саћу празном или које је местимце залежено. На саћу са леглом и медом нема матица посла. Тамо ћемо је наћи само ако је пчелар јаким димом тамо отера, или ако несипретним радом узбуни целу кошницу. Зато кад хоћемо да тражимо матицу, најбоље је, само ако је могуће т. ј. ако су пчеле мирне, не кадити кошницу. Кад дођемо до саћа са јајима и празним ћелицама, треба сат добро прегледати са обе стране и завирити у закутке између сата и оквира. Чим смо један сат извадили да га прегледамо, треба одмах погледати и суседни сат што је у кошници, разуме се ону страну сата што нам је окренута. То треба учинити зато, што матица, ако је на тој страни сата, поплаши се, ваљда од јаке светлости, па бега међу саће. Да нам дакле матица не би умакла и задала нам више посла, треба добро погледати, светлости окренуту страну сата, што је на реду да се прегледа, па онда добро прегледати сат што нам је у рукама.

Кад матицу опазимо, не треба је испуштати из вида, него је треба одмах пажљиво ухватити за нагрудник и метнути у кавешчић, који треба да је увек при руци. Матицу је најбоље хватати прстима и то само за нагрудник. Све сиравице за хватање матица не вреде ништа. Једино бих почетнику, који се боји хватати матицу прстима, могао препоручити кавешчић за хватање матица. Тим се кавешчићем матица поклопи, па кад се попне горе у кавешчић, враташца се затворе.

13.) *Ухваћену и у кавешчић затворену машицу, не треба држати дуго саму изван кошнице.* Сама матица у кавешчићу хоће за 2—3 сахата да умре. Зато, догод нам матица не треба, нека стоји затворена у кавешчићу у својој кошници. Више пута ми је матица у кавешчићу за чудо брзо умрла. Ако пчелар само неколико сахата заборави на затворену матицу, за цело ће је наћи мртву. Да се матица што дуже одржи у животу, треба са њом затворити и неколико њених пчела и у кавез канути коју кап меда.

14.) *Додавања машице.* Пчелар мора у више случајева да додаје матице: било да сачува кошницу од пронасти; било да се измене рђава или стара матица; да се друштво оплемени; да се пакосно друштво украти; приликом вештачког ројења и т. д. Ма кад додали матицу, морамо пазити, да матица буде примљена и да не буде убијена.

Ко пази у каквом је стању друштво, неће имати много кибуре приликом додавања матица. Друштво које је имало оплођену матицу, најрадије прима оплођену матицу, али му се варком може подметнути и млада неоплођена матица. Друштва која су имала неоплођену матицу, примају и оплођену и неоплођену матицу. Друштва најрадије примају матицу на два три сахата пошто су обезматичена. У том случају пуштао сам матице и на лето у кошнице, па су биле примљене. Многи кад пуштају матицу кроз лето, или је намажу медом из те кошнице, или је умоче у хладну воду или је држе неко време, сахат два, изван кошнице, да од умора и глади малакше. Напред сам рекао, како матица кад је осим кошнице, брзо малакше и умре. Зато се мени тај начин додавања не допада, јер пчелару, који хоће да гладовањем матицу умири, може да се догоди, као оном Циганину, који је хтео да научи коња гладовати. И ти који гладовањем укроћавају матице, не пуштају их одмах у кошнице, него их прво држе неко време, рецимо преко ноћ, или неколико сахата, у кавешчићу; и ти дакле морају два пута да отварају кошницу, кад додају матицу. Према томе, и тај начин додавања није бржи, од онога, кад матицу, која није гладовала, додајемо у кавешчићу некоме друштву.

У кавешчићу додана матица, ма и не гладовала, буде увек примљена, пошто је 24 до 36 сахата била затворена, осим ако кошница има какав матичњак, или ако је друштво деморалисано, ако су се појавиле у њему назови матице. Кад додајемо матицу, не сме у кошници бити друга било стара или млада матица, ни матичњака, а још пре ће матица бити примљена, ако из кошнице повадимо све саће са незаклопљеним леглом.

Матица се дакле може додати на разне начине или у кавезу, или у вештачком матичњаку, а може се пустити, у згодан час, и кроз лето у кошницу. Пуштање матице кроз лето, најнесигурнији је начин, зато ко нема матица на претек, нека не додаје матице на тај начин. Да у кавезу додана матица буде лакше и сигурније примљена, има их који прво затворе у кавез матицу из те кошнице, коју хоће да избаци, па кроз 24 сахата, а може се и пре, ту матицу избаце, а на њено место метну у кавез другу матицу. Други опет намажу кавез медом из исте кошнице, или кавез заједно са матицом замоче у воду.

Пчеле се најлакше заварају, а и за пчелара је најзгодније, особито кад му пчелињак није код куће, кад се матица додаје у вештачком матичњаку.

Лепи се вештачки матичњаци праве, кад се као оловка дебело дрвце умочи два три пута у врућ восак. На врху, дакле на заднивом крају матичњака направе се две три мале рупице, да матица има ваздуха. Матица се пушта у матичњак главом напред. Кад је матица унутри, отворени крај од матичњака се стињи и савије мало на страну, па се прилени у плодиште тако да стоји између два сата и да матица стоји стрмоглавце, као што стоји и у природном матичњаку. У вештачком матичњаку додану матицу пчеле саме ослободе, па не мора пчелар, ради пуштања матице да поново отвара кошницу, као кад додаје матицу у кавешчићу.

Било да матицу додајемо у вештачком матичњаку или у кавешчићу, додаје се у плодиште горе између два сата, где је највише пчела. Матица се додаје и пушта из кавеза пред вече.

*15.) Зато што кошница брзо пропадне без матице, треба преко целе године да се нађе на пчелињаку малих друштава са залишним матицама, било у ђерзонкама или у плетарама.* На сваких десет кошница, треба имати по једну залишну матицу. На пчелињаку, где се пази, да матице не буду старији од три године, не буде ни пет до шест процената мртвих матица.

Пчелар може доћи до залишних матица, или вештачким запаћањем залишних матица, или резервирањем залишних матица у време ројидбе.

До залишних матица пре ројидбе најлакше ћемо доћи, кад обезматичимо добру кошницу, која нам се у сваком погледу допада а која је зрела за ројидбу т. ј. која има и тругова и залежених матичњака. Да пчеле изведу боље и више матичњака, мада имају већ залежених матичњака, треба пчелиње саће у којем има јаја, подрезати до ћелица у којима су јаја. Тако ће нам пчеле известити много лепих матичњака. Кад пчеле матичњаке заклопе, треба правити мале ројеве, па сваком додати по један матичњак. Не треба пуштати, да мала ројчад изводе и отхрањују матицу. *Јака друштва, са много младих пчела, отхране најбоље и најлепше матице.*

У чланку: »Пчелињак не треба никад да је без залишних матица« писао сам, како може пчелар за време држати и по више неоплођених матица у једној кошници.

(Свршиће се).

Б. Коларовић.

## О чулу мирисања у пчела.

Осим практичних пчелара, има много учених људи, који нису практични пчелари, него се баве само изучавањем пчелињег живота, чинећи разне покушаје, да би истражили тајне чудеснога пчелињег живота и тајанствене природе њене.

Читајући шта људи од науке пишу о пчели, више пута сам наишао, како гдекоји од њих износи о пчели, њеној природи и њеном животу и такве ствари, које не стоје и не одговарају ономе до чега је сваки практичан пчелар могао доћи и дошао.

Више пута пишу учени људи дебеле књиге, да би одржали мејдан у полемици са својим противником, и доказују се на папиру такве ствари, које би сваки практичан пчелар примерима из своје праксе могао оборити.

Овом приликом хоћу да се осврнем само на чуло мирисања у пчеле.

Мада је сваком практичном пчелару добро познато, да је чуло мирисања у пчеле јако оштро, опет их има међу ученим људима, који тврде и разним покушајима хоће да докажу, да је чуло мирисања у пчеле или слабо или никако развијено, и да се пчеле у својем раду служе више чулом гледања или вида, дакле очима, а не чулом мирисања.

Ово неколико примера већином из моје пчеларске праксе, довољно ће потврдити, да је чуло мирисања у пчела јако развијено и да је од великог значаја у пчелињем животу.

Кад истресамо мед, ма како стаја где радимо била далеко од кошница, пчеле ће на брзо осетити мед, и све више и више долазити нам у походе, ако врата и прозоре добро не затворимо. Шта је довело пчеле нама? Зацело мирисање меда.

\*

Ако судове с медом склонимо у собу, у подрум или где му драго, а стаје и судове с медом добро не затворимо, за кратко време насуктаће се пчела као рој у стаје, па и у саме ормане где мед држимо. Шта је довело пчеле у стаје? Чуло мирисања.

\*

Кад пренашам кошнице, имам и колибу за пренашање, коју могу лако склопити и расклопити. Мада колибу увек наместим подаље од кошница, чим се почне истресати мед, пчеле све више облећу и ако није свака пукотина добро затворена, долећу све више и увлаче се у колибу. Опасно сам, да кад не могу с друге стране, а оне се кроз кључаоницу увлаче у колибу. Шта је довело пчеле? Зацело мирис од меда, који сипа кроз пукотине и кључаоницу, кад се унутри мед истреса.

\*

Писао сам већ прошлих година у овом листу, како сам истресао мед у једној шумарској колиби, кад сам носио кошнице у планину на липу. На врх те колибе била је цев од лима, која је зими служила за димњак. Будући је било лето, пећ је била уклоњена, али је цев поврх крова остала. Мада је колиба била добро затворена, кад сам истресао мед, било је у њој све више пчела.

Незнајући откуда пчеле улазе, изашао сам из колибе, да с поља потражим место, где се пчеле увлаче. Кад сам погледао у цев за дим, опазио сам над њом читав рој пчела. Ужасно силовит мирис од меда липовца, куљао је на цев и намамио је пчеле у колибу. Кад сам цев дао запушити, био је мпр. Шта је довело пчеле кроз димњак у колибу? Зацело мирисање, а не гледање.

\*

Кад истресем мед, оставим судове с медом неколико дана у једној згради, подалеко од пчелињака, да се вода мало из њега испари — да боље сазре. Будући та стаја није тако удешена, да не могу пчеле у њу улазити, повежем судове ретким ткањем, кроз које не могу пчеле пролазити. Мада иначе не можете у тој згради видети једне пчеле, кад су тамо судови с медом, стоји зука од пчела, особито ако је наша попустила. Тек кад виде, да до меда не могу доћи, окану се узалудна посла. Шта је и те пчеле довукло у стају, у коју иначе никад не долазе? Опет мирис.

\*

Једне године истресао сам мед, пре него што сам пренео кошнице на бели босиљак. Да би приликом пренашања имале пчеле више простора и ваздуха, нисам све истресено саће вратио у кошнице, него сам из сваке јаке кошнице оставио по 3—4 сата на пољу. Кад сам кошнице пренео на стрњику, кроз дан два дао сам заостало, истресено саће послати у сандуке и изнети на летњи пчелињак. Кочијашу сам рекао, да не иде са саћем близу пчелињака, него да стане из даље и да ме чека. Мада је кочијаш стао неких педесет метара далеко од пчелињака и мада се примицало вече, кад сам ја стигао, било је толико пчела око кола и сандука са саћем, као да се сандуци роје. Срећа што је кочијаш чим је стигао, пустио коња да пасе, иначе би било зло. Кочијаш ми је рекао, да још ни стао није, а већ га је неколико пчела пратило и зујало око кола. Пчеле нити су виделе то саће, нити су кадгод сандуци са саћем били на том месту, нису дакле биле пчеле намамљене. Па шта је домамило пчеле на сандуке са саћем? Ништа друго него оштро чуло мирисања.

\*

Празне плетаре, из којих је у јесен истресен мед, подигао сам на мрачан стајски таван. Кад је освануло, није прошао ни сахат два, врио је таван од пчела, које су сабирале размазани мед по кошницама. Празнице стоје целе године на том тавану, па никад није се ту могло видети ни једне пчеле, а сад кад су подигнуте на исти таван кошнице у којима је било нешто меда, навалиле су пчеле као помамне. И ове пчеле довео је на таван, где иначе никад не долазе — мирис.

\*

Враћајући се мој чувар са пчелињака из ливада, разбио му се је земљани суд, у којем је било нешто меда. Кроз неколико дана, дошао је исти кочијаш, да ми на истим колима однесе нешто у М. Будући је морао мало дуже у дворишту чекати, почело се је испод његових кола купити све више и више пчела. Кад



смо погледали, видели смо, да су лесе (патос у колима) биле умазане од меда, што се је пре два три дана просуо. Толика кола долазе преко године у двориште, па ни на једна нису се купиле пчеле, него само на ова. Зашто? Зато што их је просути мед домаћно.

\*

Намамиле су ми се пчеле рано у пролеће на једну барицу крај бунара. Да их одбијем од те барице а да их намамим на ново појило, намазао сам појило мало медом, а оно место крај бунара, где су се намамиле пчеле, попрскао сам петролеумом. За кратко време, нисте крај бунара могли видети једне пчеле, а на новом појилу, где дотле није било пчела врла је пчела. Зашто то? Неугодан задах од петролеума одбио је пчеле са старога места, а пријатан мирис од меда привукао их је на појило.

\*

Ухватио сам матицу и затворио је у кавешчић, да правим вештачки рој, али ме је неко тражио, а ја метнем кавешчић с матицом под кров једне кошнице, али доста далеко од оне кошнице, из које сам матицу узео. Кад сам се после по сахата вратио, нашао сам читав мали рој пчела око кавешчића у којем је била матица. И ове пчеле није сигурно довео вид него мирис.

\*

Ухватио сам матицу, метнуо је у кавешчић и турио у цеп, да је додам другој кошници, која је имала рђаву матицу. Док сам тражио трутовњачу у суседној кошници, на мојој хаљини с поља, на оном месту где је био кавешчић са матицом, ухватио се је мали рој пчела. Ове пчеле зацело нису виделе матицу кроз хаљину, него су се на то место скупиле зато, јер су кроз хаљину намирисале своју матицу.

\*

Свакоме је пчелару познато, да се рој обично хвата на исту грану или на друго које место, где се је пре њега који рој ухватио, и то не само истога дана, него и сутрадан, па и касније. Мени су се једне године, скоро сви ројеви хватали на једну багрину, мада осим ње има околo пчелињака довољно дрвета, где би се могли хватати. Ту се барем не може рећи, да је пчеле водио вид, него једино мирис.

\*

Свима нам је познато, како се пчеле купе на кавешчић, у којем је била њихова матица, и на оно место, где им је матица убијена. Да није у пчела чула мирисања, не би то све могле пчеле наћи.

\*

Овакових примера могао бих много ређати, но држим да је ово неколико доста, па да се види како је неосновано мишљење оних који говоре, да се пчела више служи чулом гледања, него чулом мирисања.

Неки научници хоће тиме да докажу, да је у пчела чуло мирисања слабо развијено, што су пред пчеле или близу пчела мећали мед, па да нису ни гледале. По томе би се могло судити

да пчеле не само што не могу да намирише мед, него да га и не виде, а то не стоји. Сваки практичан пчелар зна, да у време добре паше, може оставити пуне судове меда незатворене, па их пчеле неће ни гледати. У време бујне паше можемо на пољу мед истресати, па нам пчеле неће досађивати. Можемо им у кошницу и на седало метнути меда, где ће га зацело видети, па га неће ни дирнути. Зар зато што га не осећају или не виде? Никако. Него зато, што су тако заузете послом око сабирања меда, да им није ни до чега другог. Међутим кад паша пресече, вађу пчеле мед и на најсакривенијим местима, као што сам напред у примерима изнео.

Теже је одредити, у којима се случајевима служе пчеле чулом гледања, а у којима чулом мирисања.

Ђ. Коларовић.



## Пајасен.

(*Ailanthus glandulosa*.\*)

Пајасен је украсно дрво, које се виђа по парковима, гробљима и поред путова. Будући је својим лишћем и плодом сличан са лишћем и плодом белог јасена, при преносу у славенске земље од наше браће Чеха и Хрвата добио је име *пајасен*. Ово смо име и ми Срби примили, али је он, ипак, код Срба и Словенаца, у народној маси, под тим именом остао непознат. У Словеначкој око Литије пајасен је познат под именом *туршка мурва* (турски дуд\*\*). У Шумадији ово дрво зову *кисело дрво*\*\*\*).

У Европу је пајасен пренесен пре једног века из Индије где, по речима Нестора наше флоре, толико нарасте, да све остало шумско дрвеће надвишава, услед чега је тамо од урођеника и назван *дрво што у небеса расте*. У Србију је пајасен донесен пре пола века. 4. октобра 1870. године, у Крагујевцу, приликом затварања изложбе земаљских производа наш неумрли велики природњак и ботаничар Dr. Јосиф Панчић први је донео идеју за подизање пајасена у сврху лаког и брзог пошумљавања појединих голих брда и камењара у Србији.

Пајасен је у почетку код нас нарочито сађен и гајен по парковима, гробљима и поред путова. У брзо се по том увидело: да он без икакве неге успева у свакој земљи; да одолева влази и суши; да се његово лептирасто семење ветром ношено на све стране засејава, и да око његовог стабла из жила му избијају многи изданци. Па ипак се и поред оваког лаког размножавања пајасен није могао одомаћити у Шумадији и стећи симпатију за гајење у већем броју због слабе користи коју даје његово меко дрво. Оно је док је младо врло меко и није од користи ни за обраду ни за гориво, а са старењем постаје нешто тврђе. Нисам

\*) Немачки: Götterbaum. — Ур.

\*\*) Dr. Žigon, Litija, »Slovenski Čebelar« за 1923 г. страна 95.

\*\*\*) Тако га зову и у Срему. — Ур.

имао прилике да се уверим о употрељивости развијених његових старих дрвета, за које сам читао, да су у упоређењу с младим од знатно јаче користи човеку.

Пајасен у нашим крајевима на влажнијим местима достиже у висину око 25 m а у пречнику дебла 75—100 cm. Има врло лепу круну и распоред лишћа на гранама, због чега се и сади као украсно дрво по парковима. Кора му је на деблу и старим гранама испуцана као и у јасена, а на ластарима, изданцима и младцима загасито жута и глатка. Лишће му је налик на јасеново, само је одвратног мириса и укуса. На једној петљи има по 7—20 пари поређаних листова.

Пајасен се убраја у медоносно дрвеће, ма да о њему пчелари имају врло различита и противуречна мишљења: једни га хвале и величају над липом, други му убијају сваки значај у пчеларству.

Од свега медоносног дрвећа, па и од шумског, пајасен најбрже расте и најлакше се подиже. Он расте двојином брже од букве а знатно брже и од багрена. Препоручен је нарочито за привремено пошумљавање голних брда, врлети и камењара Јужне Србије. Сам од себе препоручен је тиме, што његово лишће стока и дивљач не једу, те се саднице и изданци лако сачувају. У прилог је овоме и то, што његово стабло и гране не нагривају црви и бубе, које у опште у многоме отежавају подизању осталог нарочито племенитог дрвећа\*).

Пајасен цвета сваког лета средином јуна после цветања багрена и ране липе. Цветови су му зелено жућкасти гроздови, пуни ситних цветова, који јако миришу. Овај мирис није тако ароматичан као у липе и багрема, али је, по писању уредника »Југославенске Пчеле« г. Павла Витмана, често врло медоносан, дајући пчелама кроз 14 дана пздашну пашу. Г. Витман даље наводи, да је пајасен у бечком Пратеру главна паша за већи број пчелаца тамошње пчеларске школе\*\*). У Шумадији ове године липе, багрени и пајасенови мало су цветали и оно мало цвета у багрена и липе нису као других година пчеле походиле, јер нису мирисале и имале меда. Због малог броја пајасенових дрвета и слабог цветања ове године, није се могао издвојити мед пајасенов ради оцене каквоће, али се ипак у липовом меду могло констатовати један део нектара пајасеновог по мирису, који се знатно од липе разликује. Ма да пајасенов мед није ароматичан, верујемо да је употрељив за прихрањивање пчела, нарочито са шећером смешан и скухан.

Цвет пајасенов и његове гране нико не кида, док се брањем

\*) Пајасеновим се лишћем храни једна нарочита врста свилене бубе, ради које је он и пренесен у Европу. На ову врсту свилене бубе полагање су велике наде, да ће она моћи заменити нашу свилену бубу, коју хранимо лишћем од белог дуда, али су се с том новом свиленом бубом разочарали, те је он остао само украсно дрво за које су се и пчелари почели интересовати.

\*\*\*) »Jugoslavenska Pčela« за 1921. годину страна 127, уредник Равао Vittmann.

липовог цвета за тејове и трговачки извоз у иностранство она немилосрдно уништава, и, у колико мање цвета, у толико се више гране ломе, да се жељена количина цвета накупи\*).

Семе пајасеново дозрева у јесен и често остаје viseћи на гранама (као и у софоре јапонике) преко целе зиме, докле га ветрови не разнесу. Од једног великог пајасеновог дрвета за десетину година на тај начин, — ако се изданци и младице чувају — постаје читава шума. Пајасеново семе личи на јасеново, само су му љуштине, које семенку чувају, шире и тање, лептирасте, спљачне крљуштима у риба, која особина поред брзе клијавости доприноси брзом и лакоm размножавању пајасена, где год му ветар семе донесе.

За производњу садница сеје се пајасеново семе у јесен и пролеће, али је боље у јесен но у пролеће. За ово сејање треба само по земљишту, голетима и брдима, које намеравамо пошумити, ископати плитке бразде и разређено семе посејати а по том га покрити танким слојем земље, а све друго оставити природи. У влажном времену ничу биљке за 2—3 недеље и по том бујно расту. У првој години младице већ достигну 75—100 см. у висину а у другој до 3 m. У трећој години оне већ имају лепу круну, а у четвртој по где која је пуна цвета. Као што је напред речено, размножава се још и вађењем изниклих изданака из жила његовог стабла и расађивањем ових на жељена места.

Будући је пајасен од двоструке привредне вредности (и по шумарство и по пчеларство) није потребно наглашавати, да су негодне користи, које би нам донело пошумљавање њиме голих брда Јужне Србије нарочито око градова. Док стасају пајасенови, подизати багрени, липу и четинаре. Колико би се тиме помогло тамошње пчеларство\*\*), које иначе јако оскудева у паши! Колико би се тек, на тај начин, добило у поправљању по све незавидних климатских и хигијенских прилика: паралисањем несносних жега и дуготрајних суша, сузбијањем маларије и денге! А колико би добило лично задовољство појединаца и друштво! Како би тек чаровно изгледали тамошњи амфитеатрални градови Велес и Охрид са пошумљеном блиском околином! Како би тек у њима пријатно ћарлијао вечерњи поветарац крај Вардара и Охрида! У овоме би

\*) Недавно је један од дневних листова забележио да је извоз липовог цвета ове године био врло слаб; извезено је преко извесног места у приморју свега 20.000 грама, јер су ове године липе мало цветале.

\*\*) Тамо је у Немањина доба пчеларство у целом Српству било најразвијеније. Цар Душан је дао цркви св. Арханђела у Призрену пчелињак, који је имао на хиљаде кошница, и захватио огромну просторију земљишта на Слатини крај Призрена. У сачуваној хрисовуљи цара Стефана Душана тачно су назначене међе овог кованлука.

Хрисовуља цара Стевана Душана гробу мајке му краљице Теодоре од Ст. Новаковића обзнамена је у споменику IX. и Гласнику XV. кога издаје Српска Краљ. Академија и Срп. уч. друштво. (Види »Срп. Пчелар« од Ј. Живановића издање од 1893. г. стр. 10. и 11.)

се могло доста учинити и без новчаних кредита из тог и тог буџета, на које се увек чекало и изговарало, кад је требало овакво шта стварати. Нису ли зар највећи кредити: дечији пољопривредни клубови и ирактична пољопривредна настава у војсци?! Није ли овај привредно-хумани рад предвиђен из партије *хоћу*, позиције *љубав ка отаџбини, добра воља и филантропски осећаји* буџетског оптимизма јуначких синова и културних пионера, који су својом крвљу неколико пута натапали сваку стопу своје рођене груде на Југу..... \*)

В. Јовановић.

### Разне вести.

**А. I. Root (читај Рут) умро.** Америка а са њоме и цео пчеларски свет жали за једним од најчувенијих рационалних пчелара А. И. Рутом. Рут је био неуморан радник и пчеларски писац. Год. 1873. почео је издавати свој пчеларски лист »Gleanings in Bee Culture«, на којем је радио пуних 50 година. Осим тога написао је књигу »ABC and NYZ«, и друге књиге о пчеларству. У нас је познато красно његово дело »ABC of Bee Culture« које је дочекало више издања и раширено по целом културном свету. Један рој који је 1865. налетео на његову кујунџијску радионицу, учинио је, да је Рут постао пчелар светскога гласа. Од његова пчелињака развила се велика фабрика кошница и пчеларских справа. Неуморни тај радник умро је 30. априла ове године у 84. години живота својега. Нека му је слава!

### Пабирци\*).

△ По статистици коју је израдио директор државне ститистике г. Ђурић, у целој нашој држави има свега 534.164 кошнице. Од тога пада највише на Северну Србију са 176.174 кошнице. На друго место долази Хрватска и Славонија са 101.363 кошнице. На далматинским острвима пчеларство је слабо развијено, јер има само 701 кошница. У Војводини стоји пчеларство доста добро. (По »Србији«).

△ Пчелињи лет. По »А. В. — Ј.« проучавао је В. Парк пчелињи лет, па је дошао до ових закључака: 1.) Лет на пашу из кошнице траје дуже, него повратак са паше у кошницу, а то значи да пчела на пашу не лети у правој црти, него кривуда

\*) У мојем месту Великим Радинцима има доста дрвета пајасена (киселог дрвета), али за 30 година пчеларења нисам опазио, да су се пчеле од њега помагале. Смола његова, коју пчеле радо сабирају особито пријатног је аромантичног мириса. Вицгал га убраја међу медовита дрвета, тако и Ротшиц и други. — Молимо пчеларе да нам јаве, како мисле о овом дрвету? — Ур.

\*) Под знаком △ сабира пабирне глав. уредник, под × С. Жигић, а под — К. Сеперовац.

тражећи нектар, а кад се нагута цветнога сока и напуни мекхурџ за мед (гушицу), тада се у правој црти враћа у своју кошницу. 2.) Ветар јако смета лету пчелињем. Противу ветра јачем од 15 амер. миља, врло тешко се могу борити. 3.) Просечна је брзина пчелињег лета, кад је тихо време, 15 америк. миља (око 22 km.) на сахат, а највећа је брзина 25 миља за сахат. (»*Bienenvater*« n./1923).

## Питања и одговори.

*Пит.* — 32. Летос приликом прегледања кошница нашао сам на један безматак. У тој кошници било је нешто заклопљенога легла, али јаја ни незаклопљенога легла није било баш ни мало. Матичњак нисам видео ни један. Али кад сам се после осам дана сетио и доспео, да опет прегледам ту кошницу и да јој додам матичњак, нашао сам, на моје чудо, у кошници младу оплођену матицу, која је већ залегла приличан комад сата. Ја сам се томе зачудио. Откуд у кошници матица, кад није било ни јаја ни младог легла, ни матичњака? Један овдашњи пчелар читао је у неким немачким новинама, да пчеле краду јаја пчелиња из туђих кошница, па мисли, да је тако нешто морало бити у овој мојој кошници. Може ли то бити?

*Одг.* — Ја бих радије покушао, друкчије одговорити на то питање, него тај пчелар, што чита немачке новине. Зар ви нисте могли међу пуном кошницом пчела, превидети младу, можда још и неоплођену матицу, која више пута није много већа од обичне пчеле? Или, зар нисте ви могли можда превидети какав мали матичњак? Више пута има тако малих матичњака, да се скоро и не виде, нити их је могуће видети, док се сва пчела са саћа не спаје. Па зар је немогуће, да је матица из те кошнице била баш онда на спаривању, кад сте ви кошницу разгледали. Или, зар није могла каква матица, кад се је враћала са спаривања, залутати у тај безматак где је радосно била примљена. Све бих ја то пре веровао, него да је то друштво, из накрадених јаја, извело себи матицу. — Одавно се чују међу пчеларима гласови и натупања, како пчеле преносе јаја, али то још није утврђено као истина. Није то лако, нити је свакоме дано, испитивати тајне пчелињег живота. Из »Писама Фрање Хубера« што их је преложио покојни Ј. Живановић, можете видети, колико треба труда, воље и дурашности ономе, ко хоће да проучава тајне живота пчелињег. — Ја се, до данас нисам уверио, да пчеле пренашају јаја, а још мање да их краду из других кошница. Кад би то пчеле могле радити, онда неби било безматика, а Ханеманове решетке не би вределе ни луле дувана. Безмаци би накрали јаја, па би извели матице, а пчеле би у преграђеним кошницама, провлачиле јаја куда би хтеле, па би тако увек пчелара изиграле. Али видимо, да се то не догађа, а док то не буде, не можемо веровати, да пчеле краду и пренашају јаја.

Ђ. К.

## О Г Л А С И.

### Р О Ј Е В Е,

оплемењене, оплођене матице, вештачко прима саће, од зајамчено правог чистог пчелињег воска на американском строју зготовљено у свакој величини разашиле

**АНДРИЈА МУДРОХ, Нови Сад, Водникова ул. бр. 8.**

Ценовник на захтев франко и бесплатно.

На продају 30 пчелаца у кошницама удешеним за пренашање

3—3

**Српска Пчеларска Задруга у Руми**  
прима наруџбину свих врсти кошница, од најбољег материјала, по најнижој дневној цени.

Нечланови плаћају 10% више од чланова.

Има још малу залиху комплетних годишта „Српског Пчелара“ од 1903.—1914. године.

Цена по годишту 20.— Дин.

7—12

У П Р А В А.

### Најпотребније пчеларске справе

као: Ричеве машине за вештачко саће, дуваљке, виџушке, помична пета и т. д. могу се добити у гвожђарској радњи

**НИКОЛЕ МИЛЕУСНИЋА**

трговца

РУМА.

11—12

**С**ве врсте боја, лака, фирнајза, четака и парфимерија добивају се уз најумеренију цену у трговини  
**ОЗРЕНА ГРОЗДИЋА, РУМА**

11—12

Краља Петра улица 183.

# СРПСКА СРЕМСКА БАНКА Д. Д.

Р У М А.

Деоничарска главница: Дин. 2,500.000.—

Има своје филијале:  
у Илону и Иригу.

Телефон бр. 11.  
Адреса за брзојаве:  
Сремска Банка.

## ПРИМА

улоге на књижице и текуће рачуне, плаћа најбољу камату  
и враћа без отказа.

## ПОДЕЉУЈЕ

зајмове на менице, текуће рачуне и хипотекарне зајмове  
на куће и земљишта.

## ФИНАНСИРА

обртничка, трговачка и индустријска подuzeћа.

## ОБАВЉА

све банковне послове брзо и кулантно. 11—12

# ТВОРНИЦА ВУНЕНЕ РОБЕ Д. Д. ИЛОК.

Адреса за брзојаве: „Вунара“.

Телефон бр. 8.

Основана по Српској Сремској Банци д. д. Рума.

Творница се бави прерађивањем и израђивањем  
вуне и продајом вунене робе, (ћeбета, марама  
- - трикотаже, сваковрсних штофова и т. д.) - - 11—12

Купује свану количину вуне по дневној цени.

Чланарина је за чланове утемељаче једаред за увек 100.— Дин., а за редовне  
чланове 30.— Дин. годишње. Редовни чланови добивају лист бадава, а утемељачи  
плаћају годишње за лист 15.— Дин. Претплата је за нечланове 30.— Дин.  
годишње, а плаћа се унапред за целу годину.

Претплату, рекламације и огласе треба шиљати »Српској Пчеларској Задрузи«  
у Руму. Рукописе, питања, књиге и листове у замену треба шиљати Ђорђу  
Коларовићу Вел. Радинци (п. Митровица) Срем.

Власник и издавалац „Српска Пчеларска Задруга“ у Руми.