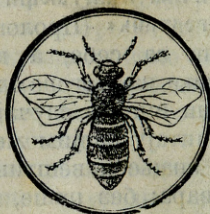


У Срем. Карловцима, 1. децембра 1923.

СРПСКИ ПЧЕЛАР



ИЛУСТРОВАНИ ОРГАН „СРПСКЕ ПЧЕЛАРСКЕ ЗАДРУГЕ“

Број 12.	Издази једампут месечно.		Година XX.
	Главни уредник: Ђорђе Коларовић.	Одговорни уредник: Глиша Минић.	

Последња опомена.

Према закључку главне скупштине „Српске Пчеларске Задруге“ у Руми уступљено је управном одбору, да до конца године испита могућност изалажења нашег органа „Српског Пчелара“ и у идућој години. Са данашњим даном нема још те могућности, јер многи претплатници не послаше још своје претплате.

Браћо пчелари! Ако желите, да „Српски Пчелар“ даље изалази, а ви измирите своју дуговину за ову годину, јер ћемо у противном случају обуставити његово изалажење.

Управа.

1923.

Многоструки пчелару, кад погледа на оно згурено 3 на крају броја, што сам га избацио као натпис овога чланка, учиниће се, као да су се два српа здружила, да лакше и брже покосе његов пчелињак, јер је год. 1923. зацрнела многоструки пчелару баш у овом делу наше земље, за коју животописац св. Стевана Штиљановића каже, да је >часть земли медосластна и плодоговобователна, изобиану подајуща по вса лѣта пшеница и вина и инаа вса, ничимже вскадныа, нынѣшнимъ вѣвчлемъ зовомъ Сремъ.< (Србљак с. 179.)

Да, тај славни Срем, над којим, као да се је продерала она вреќа, из које је мајка природа делила земљама своје дарове, остао је ове године без меда, јер велике жеге без кише сасушиле су нектарије у цветним чашицама, па вредна пчела, за коју св. Јован Милостиви каже: »пчела облетајући долази, нишши собрати плоди, да складити наших гортанк« (Пролог 2. авг.), није могла да нађе слаткога нектара ни за себе, а камоли за пчелара и за његов »гортанк« а још мање за његове дубоке канте, које сада зјапе празне, па кад очајни пчелар случајно куцне по њима, оне као да га прекоравајући питају својим металним гласом: еј пчелару! где ти је сад твоје знање и вештина? А он тужно клима главом, па шпатам одговара: без паше, не помаже ни знање ни наше довјање. Зато ће многи пчелар три пута подвући најцрњим мастилом год. 1923., да је и позноме потомку обележи као врло рђаву и кобну за пчеларство, јер ће та година бацити пчеларство за много година унатраг и подсећи крила одушевљења многоме пчелару, особито почетнику, који уз то новаца нема, да набави скупопенога шећера и да тако спасе своје пчеле од пропасти.

Куда се год окренемо чујемо јадање на рђаву годину. Којега год пчелара сретнете, сваки изгледа као да су му се лађе подавиле. На питање: како пчеле? Једногласно се одговара: зло, рђава година. Тако сви одговарамо, а нико неће да каже: зло је, година је рђава, а ми смо је направили још рђавијом, јер смо ми рђави пчелари. Тако бисмо морали одговарати, да је у нас мање тапштине и лажнога стида, јер у истину ову злу годину ми смо учинили још гором, јер смо јој помогли, да лакше стамани наше пчелињаке, јер смо их оставили саме себи.

Многи ће се поштов. читалац зачудити кад ово прочита, па ће незадовољан одбити од себе увредљиве речи, да је он рђав пчелар!

Многи ће можда, као оно фарисеј у храму, почети ређати своје врлине овако: ко сме рећи, да сам ја рђав пчелар?! Пчелињак ми је чист као соба; кошнице су ми све у реду, читаве и обојадисане; паучине нема на мојем пчелињаку ни за лек; у појилима је увек чиста, мало осољена вода; чувам га од непријатеља; на заклониту је месту, где јаки ветар нема маха, а уз то ниска дрвета чувају кошнице од претеране жеге. Сав алат је чист и на својем месту, ређу све је у реду као сахат. Свако каже, да ми је пчелињак као вилински двори. Пред њим мирише цвеће свакојако у укуским лехама, а лепоту му подижу још и стаклене кугле, па се у њима огледа пчелињак и пчелар! То је, што се тиче спољашњега реда. Па и у кошницама пазим на најбољи ред, у колико стоји до мене. Матице не држим старије од три године; саће старо претапам и не дам да престари; трутовскога саћа има у кошницама тек колико је потребно. Е, а што су друштва слаба и што у кошницама нема меда, то нисам крив ја, него рђава година.

Тако себе брани многи наш пчелар. Као што смо видели, све му је у реду, само су му друштва слаба и нема меда у кошницама. А ту баш и лежи зец.

Добар пчелар мора помоћи, да му и у рђавој години не буду друштва слаба. А до јаких друштава и у слабој години, долази се прихрањивањем, само прихрањивањем. Неприхрањивање је узрок пропасти наших пчелињака. Неприхрањивање у мршавај години, па и у доброј години кад настану дуже паузе (размаци) узрок је, што су у нас ретке добре године.

Ми зовемо добрим годинама само оне, кад је и »прошће медовито« и кад и последња кубура од пчелара добије пуне канте меда. А ако нема непрекидне паше и то добре паше, настаје кукање међу већином наших пчелара.

Нећу да браним доиста рђаву годину 1923. Али истини за вољу морам рећи, да је више у средњу руку добрих година за пчеларство, него рђавих, и да би биле ретке праве лоше године, кад би пчелари прихрањивали своје пчеле кад је то потребно. Ова је година доиста била рђава за већи део Срема, али ипак да су пчелари своје пчеле прихрањивали за време размака и да су тако одржавали своја друштва на снази, добили би колико толико меда, јер и у овој лукавој години, било је од времена до времена понешто ма и кратке паше, али су друштва била преслаба, да ту кратку пашу испрпе.

Многи ће пчелар рећи: па шта ћу ја имати од пчеларења, ако ћу непрестано пчеле хранити? А све кад бих хтео, меда немам, а шећер је прескуп.

То, баш то је невоља, што у наших пчелара много пута нема ни за лек меда. Мед се прода брже боље, а о прихрањивању пчела, у случају рђаве године, не мисли се.

Истина, у Срему се могло пчеларити и без прихрањивања, јер у већини сремских места, налазило се поред две три главне паше и у размацима по нешто цвета, који је пчелама давао меда и одржавао их на снази. Зато, што су таке прилике биле у Срему, којих чини ми се да помало нестаје, наћи ћемо у Срему пчелара, који су оседели пчеларећи, а не знају за прихрањивање, нити како се прихрањује. Они су се, захваљујући издашности своје флоре, провлачили из године у годину без прихрањивања.

Али ево и у Срему дође једна од најлошијих година за пчелу, да сети и сремске пчеларе, да пчелињак несме бити без залихе меда и да је залишан мед темељ успешног пчеларења. О томе сам више пута писао и говорио,*) али је мало пчелара, који су те речи узели озбиљно.

У првом од тих предавања истакнуо сам за мото ове Кованове речи: *„Највећа тајна за успешно пчеларење јесте, имати свагда јака друштва, која су увек спремна дочекати и испрсти добру пашу.“* Да, то је главни увет, то је ремек у пчеларству. Без јаких друштава сав рад пчеларев не вреди ништа, јер само јака друштва, која имају у време добре паше довољно пчела за излет, могу потпуно испрсти издашну пашу, која каткад траје тек неколико дана. А до јаких друштава долази се само прихра-

*) Види Срп. Пчелар г. XIV. с. 90. и 108. и г. XVII. с. 101.—112.

њивањем и то прихрањивањем медом, а медом може прихрањивати само овај, ко има меда остављеног за прихрањивање пчела.

Линебуржани, ти од заната пчелари, који од пчеларења живе, не боје се једне рђаве године, као ми, јер они у својим чабровима имају у залиси меда за више година. Кажу, да имају залишна меда за 5 година! Чујте пчелари! Зато њиховим пчелињацима не може нашкодити једна па и две рђаве године. Зато они пчеларе на сигурно, а не на срећу.

Пчеле праве мед, а мед пчеле. Зато, ако хоћемо да поставимо своје пчеларење на сигуран темељ, морамо увек имати спремљеног меда барем за годину две дана. Кад тако узрадимо, неће једна лоша година међу пчеларима изазвати већи плач него онај, што је био »на рѣкаѡх кавкалѡнскихѡ.«

Пчелињак без меда не вреди много, ма био позлаћен и у реду као добар сахат.

Б. Коларовић.



Болести пчелињега легла.

Лечење болести легла.

(Свршетак.)

Као што човечји организам даје отпор навали разних бацила, тако исто и пчелиње легло и саме пчеле дају отпора разним бацилима, зато се теже заразимо бацилима из ваздуха. Ако се додиром или једењем зараженог меда умножи навала бацила, да им организам не може одолети, тада се појаве знаци болести. Доцније болест преотме маха, превлада над телом црва, потпуно га уништава и црв умире.

Ко је пажљив у раду са пчелама, одржава ред и чистоћу. Код кога нема безматака, тај нема ни туђица, па ни болест не може се тако лако преносити. Ипак се догоди, да се поред све наше пажње појави прилепчива болест. Чим се приметите сумњиви знаци, дужност је пчеларева, да болест ограничи и лечи. Ради неког стида не треба болест тајити, а још је горе, ако ради незнања болест преотме маха. Без кривице пчеларева може се болест појавити, зато за пчелара није срамота, ако се болест појави. Али је од Бога грехота а од људи срамота, да тајењем прелажљиве болести помажемо, да се болест одомаћи и уништи не поједине кошнице него читаве пчелињаке. Зато је дужност пчеларева, да пријави појав заразне болести, и да код старијих пчелара тражи помоћи и лека.

Против бацила куге и трухлежа легла нема лека, а медикаменти н. пр. рефлорит, имкернат и т. д. не помажу ништа, јер нема лека који убија бациле, а да не шкоди пчелама. Ако је болест тек у почетку, можемо спасти пчеле, а легло морамо спалити; ако је болест отела мах, тада морамо пчеле погушити и све спалити.

Нећемо све уништити, ако је болест у зачетку и то у пролеће или у лето, него ћемо пчеле ставити у стање роја, мед позадити, кошницу дезинфиковати, а само саће са леглом спалити. Пчелиња куга и трухлеж легла напада само на легло, а пчеле су здраве, зато само заражено легло спалићемо, а мед ћемо у кући употребити, јер није за људе штодљив. Ако је добро друштво, будући пчеле нису кугом ни трухлежом легла заражене, ми ћемо пчеле стрести у спремљену кошницу са почецима од вештачког саћа, и метнућемо је на старо место. У новој кошници пчеле ће правити саће, и потрошиће сав мед из старе кошнице. Ако се бојимо, да у меду, кога су пчеле са собом понеле из старе кошнице, има бацила куге или трухлежа легла, који би могли доћи у младо саће, онда после 24 сахата можемо пчеле преместити у другу спремљену кошницу са почецима од вештачког саћа. Међутим Dr. Zander каже, да друго пренашање није потребно.

Ако су друштва слаба, могу се пчеле из 2—3 кошнице спојити у један рој. Ако се болест појави пред јесен, кад престаје паша, онда нема смисла пчеле ставити у стање роја, јер друштва би ушла у зиму као слабице. Поред тога, можемо доћи у неприлику, да се пчеле, ради јесење хладноће почну скупљати у зимско клупче, па ће напустити легло да умре од глади или зиме, па да оно постане згодно гнездо за кујне бациле.

Разуме се да пчеле стављене у стање роја треба добро медом прихрањивати, да не осећају оскудицу.

Ако се болест раширила и превладала, онда су друштва слаба, па их треба спалити. Пред вече, кад се пчеле у кошници смире, треба лето и све рупе добро затворити и пчеле сумпором погушити. Сутрадан у спремљену рупу треба метнути сламе или иверја и т. д., па на то бацити оквице с леглом, отпатке воска, труње, мртве пчеле и упалити. Или може се све прелити петролеумом или

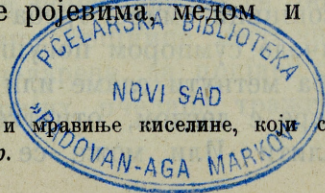
шпиритусом и упалити. Кад све изгори, треба полити кречном водом и добро земљом затрпати. Плетаре и старе кошнице треба сагорети. Ако су кошнице добре и јаке, онда треба восак и лем добро остругати и сагорети, а кошницу дезинфиковати.

Металне справе најбоље ћемо дезинфиковати на ватри. Мање дрвене и гвоздене предмете у оранији у јаком цеђу искухаћемо, да ври бар пола сахата. Кошнице и друге предмете прво треба добро очистити, истругати и кључалим јаким цеђом полити, општром четком добро изрибати, а кад се осуше, формалиновом паром дезинфиковати или бензин-лампом испалити.

Мед можемо истрести и у кући употребити, јер људима не шкоди, али га пчелама не смемо дати. Саће ћемо претопити, после прекухати да добро ври, и можемо га доцније за вештачко саће употребити. Раније се говорило да из кужних кошница истопљени восак не треба употребити за вештачко саће, јер се тим може болест пренети. Међутим Dr. Maassen и Dr. Zander тврде, да приликом топљења воштине, а и код претапљања воска да се укалупи, и при топљењу за прављење вештачког саћа споре изгубе способност за живот, зато се и тај восак може употребити. При испитивању вештачког саћа, које је направљено од воска добивеног из кужних кошница установили су, да на вештачком саћу нема клица болести.

Кад се на слабој паши болести легла појаве, брзо се шире. Чим се поправи паша, болест устукне, а на доброј паши нестане је.*) После појаве болести легла, ако је идуће године слаба паша, пропаст је за пчеларство; ако је добра паша болести нестане. Паша утече на сузбијање болести, зато чим приметимо сумњиве знаке болести треба легло уклонити, а ако је слаба паша пчеле морамо добро прихрањивати. Добра паша најбољи је лек против болести, а да наше пчеле не оскудевају у храни, да не буду изложене разним кужним болестима, треба пашу да подижемо и унапредимо. Са побољшавањем паше сачуваћемо здравље пчела, које ће ројевима медом и воском пчеларев труд наградити.

*) Јер пчеле тада имају више отрова и слабије киселине, који спречавају развијање и множење бацила. — Ур.



II. Болести које долазе од гљивица.

Има две врсте гљивица које нападају легло у кошници, а према њиховом утецају на легло, називамо те болести *кречно легло* и *скамењено легло*. Да ли се црв зарази храном, или неким другим начином клица доспе до црва, за сада још није познато. Тако исто још је непознат ток и развијање тих болести од дана заразе до смрти, јер болест приметимо тек на мртвом леглу. Код обе болести сасуше се ларве, а смрт наступа пре заклапања легла, без битне промене облика и без задаха на трухлеж. Обично прво се зарази трутовско легло, али и пчелиње се не штеди.

1.) Кречно легло. (*Pericystis mykose.*)

Кречно легло проузрокује *Pericystis apis*, који само легло напада и то већином трутовско. На свежем саћу ћелице су исплетене гљивицама, из којих се види глава ларвина. Доцније садржај се сасуши, ларва лежи доле на страни, а боје је прљаво беле, кречне, особито на стражњем делу тела, где су гљивице кожу пробиле, а виде се тамно сиве или црне пеге.

Болест није опасна, појави се у пролеће, а сама без помоћи пчелареве престане.

2.) Скамењено легло. (*Aspergillus mykose.*)

Скамењено легло опасније је од кречног легла, јер не напада само легло него и пчеле, а проузрокује га *Aspergillus flavus*. Напада где долази више ваздуха, с тога напада главу. Она је опкољена гомилицом спора, које су у почетку жуто зелене, а доцније су смеђе. Жуто зелене споре накупе се на ћелици, да изгледа, као да је рђом напуњена.

Aspergillus flavus налази се кадгод и у здравим кошницама, нађе се у рђи, а доспе у црево пчелино. У друге кошнице преноси се саћем или медом. Као скамењену рђу, тако и скамењено легло пчеле саме износе из кошнице без помоћи пчелареве.

Ово је једна болест легла, која је и за људе опасна, јер проузрокује јако запаљење слузне коже. Питоми зечеви и кокоши заражени тим спорама за 3—4 дана угину. Пчелар кад ради око кошница са скамењеним леглом, мора заштитити уста и нос махрамом, да не удише *Aspergillus* споре.

О матици.

(Свршетак.)

16.) *Безматичење и затварање матица за време добре паше.* Старијим пчеларима је познато, како за средње паше хоће матице да толико рашире легло, да га буде пуна кошница, а меда не буде ништа, јер га пчеле потроше на силне уљеве. Да се томе стане на пут, довијали су се и данас се довијају пчелари на разне начине. Кога од читаоца занима да зна, како су се све пчелари довијали, да стану на пут претераном ширењу легла, наћи ће о томе у «Српском Пчелару» (с. 286.) од проф. Ј. Живановића. Данас се пчелари помажу највише Ханемановом решетком и безматичењем. Оба су ова начина добра, па зато се треба помагати и једним и другим начином, кад је за који згодније време. Безматичење је добро дошло пчелару, јер сваки пчелар мора гледати, да му сваке године један део кошница дође до младих матица. Безматичењем долази пчелар до меда и онда, кад паша није јако издашна, јер док кошнице дођу до младих матица, док се те матице оплоде и почну лећи, накупи се у кошници доста па и много меда, јер нема легла да га троши. Само при том послу мора почетник бити пажљив, да му друштва не остану сувише дуго без матице, па да ослабе; или, што је још горе, да нам као безмаци дочекају јесен па и зиму. Да се то не догоди, треба раније обезматичити неколико најбољих кошница, а кад те изведу матичњаке, обезматичити и друге кошнице које хоћемо, па им додати готове матичњаке.

Безматичење не мора значити убијање матица. Ја више пута и о белом босилку безматичим један део својих кошница, али тада не убијам матице, него их остављам у малим друштвима да их доцније опет вратим њиховим кошницама. Особито младе матице штета је убијати.

Пчелар мора знати, кад која паша стиже, па према томе послужити се или безматичењем или Ханемановом решетком. Почетник нека никад не безматичи све своје кошнице, а кад и један део кошница безматичи, нека не убија матице, да не би после кубурио. Многи су безматичећи кошнице, да добију више меда од једне паше, проманили другу пашу, јер су им обезматичене кошнице ослабиле и слабе дочекале другу пашу.

Затварити матице за време добре паше, било у обичне кавешчиће, било у кавешчвће од Ханеманове решетке, не ваља. То су одавно пчелари увидели, па зато сада Ханемановом преградом затварају матицу у један део кошнице на неколико оквира. Неки пишу, да су се уверили, да матици не штоди ништа што је затворена у кавезу, јер она сувишна, зрела јаја испушта, ма да је у кавезу, па да се зато не треба бојати, да ће се матица покварити. Но на ово казивање не треба се много освртати, јер сви се готово најбољи пчелари слажу у томе, да матици штоди, кад је дуже време затворена у кавезу. Из својега искуства, не могу о томе ништа рећи, јер ја нисам нигда држао матице дуже време затворене. Једанпут сам само заборавио на једну матицу у кавешчићу. Не могу тачно

знати колико је била та матица затворена, али сигурно је била затворена 14 дана, а можда и дуже. Кад сам ту кошницу некако већ пред јесен отворио, пустио сам матицу из кавешчића и нисам ошазно, да јој је штогод шкодило, друштво је само доста ослабило.

Један пчелар ми је причао, како је исто тако заборавио на једну затворену матицу. Кад је кошницу отворио, нашао је матицу мртву у кавешчићу, а у кошници је била жива, млада матица. У овом случају, пчеле су се сигурно пожуриле, па су, док је још у кошници било јаја и младога легла, извеле себи матицу. У мојој кошници ваљда су пчеле пропустиле, да то за времена ураде, а после кад је нестало у саћу јаја и младога легла, нису могле да изведу више матицу, па зато су храниле стару матицу, и ја сам је нашао у животу.

Хоће ли матици шкодити затвор или неће, биће да стоји и до времена и паше кад је матица затворена. Друго је, затворити матицу у време које бујне паше, кад пчеле продукују млеча толико, да њиме матицу скоро кљукају, а друго је, кад матицу затворимо за време слабије паше, кад је мало млеча у пчела. Можда је то узрок, што некој матици затвор шкоди, а некој не шкоди. Но будући се матице не преграђују, па дакле и не затварају у време слабе паше, него баш кад је паша у средњу руку, да би пчелар добио више меда, зато ће затвор тим већма матицама шкодити. Почетник ће најбоље урадити ако се буде држао правила, да матице не ваља држати затворене у кавешчићама. Хоће ли да их задржи од претераног ширења легла, зато је Ханеманова преграда.

Чим боље пази пчелар на своје матице, тим ће мање имати посла са трутовњачама, безмацима и назови матицама.

Ђ. Ноларовић.



Питања и одговори.



Пит. 33. — Почетком децембра било је лепих дана, па су ме из свију кошница обрадовале пчеле својим излетом, али из две кошнице, поред пчела, излетали су и трутови. Ја сам почетком октобра све кошнице пажљиво прегледао, и свуда сам нашао матицу. Откуд сад трутови?

Одг. — Трутови у децембру значе, да у кошници није нешто у реду. Или је кошница безматка, или има младу неоплођену матицу, или је матица трутовњача (ако су трутови ситви), или су у кошници назови матице. Ретко, врло ретко, хоће да се нађе и у доброј кошници, али после добре пчеларске године, и преко зиме по који трут. Шта ће бити узрок у вашим кошницама, не могу рећи, али на сваки начин, да ће бити један од ових узрока, јер после рђаве лањске године, не можемо узети, да је пчелама до разметања, па да трпе и преко зиме трутове. Мада сте ви и прегледали јесенас све кошнице и видели све матице, ви опет не можете бити сигурни, да није која матица неоплођена ушла у

зиму, или да није која трутовнача, а није немогуће, ни да је која матица после ваше ревизије умрла. Ако у кошницама није било више легла, не можете знати каква је која матица. По леглу се најбоље познаје каква је матица.

Пит. 34. — Прошле године купио сам и дао сам својим пчелама вештачког саћа, али су га пчеле гризле и као ситно труње бацале на патос; понегде је било с прста дебело тога жутога труња на патосу. Писао сам томе пчелару и питао сам га, зашто то пчеле раде, а он ми је одговорио, да пчеле то раде зато, што је саће мало дебље направљено. Овдашњи пчелари, који сами праве вешт. саће кажу, да њихове пчеле то не раде. Па зашто су моје пчеле саће квариле и круниле?

Одг. — Ваше су пчеле зато вешт. саће круниле, што није било од правога пчелињег воска. Није лепо, али морам рећи, да већ има пчелара-непчелара, који продају фалзификован восак. У будуће пазите од кога восак и вешт. саће купујете. Кад је саће од правога воска, ма било оно и дебље, пчеле ће га истањити, али га неће крунити, него ће од сувишног воска градити ћелице. Не пишете ми, да ли се је то саће на врућини отезало и ћелице развличиле. Ако је и то било, онда можете бити још сигурнији, да је саће кварено.

Пит. 35. — Године 1913. и још неких година нисам видео у неким кошницама ни мало трутовскога легла, нити једнога трута, мада је у кошницама било по мало трутовскога саћа. Да ли су томе криве матице? Да ли да их потучем? Читао сам, да су трутови знак за ројидбу. Те ми се кошнице на тај начин неће ни ове године ројити, као што се ни прошле године нису ројиле?

Одг. — Ја мислим, да те матице зато нису легле трутове, што је прошла година била за пчеле јако рђава. Биће, да су вам та друштва била слаба, а можда су с пролећа и гладовала. Таким друштвима и матицама није до ројидбе. Да сте та друштва појачавањем и прихрањивањем подигли на снагу у своје време, за цело би и те матице легле трутове. Покушајте то ове године, па ћете имати и трутова и ројева, ако буде иоле паше. Нису дакле криве матице, него прошла рђава година, а можда и пчелар.

Пит. 36. — Једна ми је матица прошлога лета легла увек по више јаја у једну ћелицу, али је иначе легло било правилно. Ја сам имао више пута таких матица, али су само за мало легле по више јаја у једну ћелицу, а после су опет легле правилно по једно јаје, али ова је легла све до јесени по неколико јаја у једну ћелицу. Шта би томе могао бити узрок? Да ли да ту матицу избацим одмах или у ројидби?

Одг. — Кад матица носи увек по више јаја у једну ћелицу, а легло је иначе правилно, знак је да има погрешку у органима за лежење. Кад је легло правилно, не бисте је морали уклонити одмах. Али свакако треба је изменити, јер ће брзо изгубити плодовитост будући улудо просина јаја.

Ђ. К.

ПОЗИВ НА ПРЕТПЛАТУ.

По жељи неколицине својих пријатеља, решио сам се, да прештампа у посебну књижицу своје чланке »Разговори са почетником«, што су излазили у XI, XII и XIII. годишту овога листа.

У тима Разговорима има 100 питања и одговора већином из пчеларске праксе. Питања бих та, у колико је потребно, допунио и изменио, а додао бих им и садржај, тако да читалац лако може наћи све што му буде требало.

Књигу ћу дати у штампу само онда, ако буде толико претплатника, да се може штампа платити. Зато молим, да новац нико одмах не шаље, него нека ми само дописницом јави своју адресу и колико жели књига узети. Пријаве примам до краја ове године. Ако се јави толико претплатника, да се књига може штампати, позваћу поштов. претплатнике да новац пошаљу. Цена ће књизи бити око 20— Динара.

Прота Ђорђе Коларовић,
парох
Вел. Радинци, п. Митровица.

О Г Л А С И.

Најпотребније пчеларске справе

као: Ричеове машине за вештачко саће,
дуваљке, виљушке, помична пета и т. д.
могу се добити у гвожђарској радњи

НИКОЛЕ МИЛЕУСНИЋА

трговца

РУМА.

12—12

Све врсте боја, лака, фирнајза,
четака и парфимерија добивају
се уз најумеренију цену у трговини
ОЗРЕНА ГРОЗДИЋА, РУМА

12—12

Краља Петра улица 183.

СРПСКА СРЕМСКА БАНКА Д. Д.

Р У М А.

Деоничарска главница: Дин. 2,500.000.—

Има своје филијале:
у Илоку и Иригу.

Телефон бр. 11.
Адреса за брзојаве:
Сремска Банка.

ПРИМА

улоге на књижице и текуће рачуне, плаћа најбољу камату
и враћа без отказа.

ПОДЕЉУЈЕ

зајмове на менице, текуће рачуне и хипотекарне зајмове
на куће и земљишта.

ФИНАНСИРА

обртничка, трговачка и индустријска подuzeћа.

ОБАВЉА

све банковне послове брзо и кулантно. 12—12

ТВОРНИЦА ВУНЕНЕ РОБЕ Д. Д. ИЛОК.

Адреса за брзојаве: „Вунара“.

Телефон бр. 8.

Основана по Српској Сремској Банци д. д. Рума.

Творница се бави прерађивањем и израђивањем
вуне и продајом вунене робе, (ћeбета, марама
-- трикотаже, сваковрсних штофова и т. д.) -- 12—12

Купује сваку количину вуне по дневној цени.

Чланарина је за чланове утемељаче једаред за увек 100.— Дин., а за редовне чланове 30.— Дин. годишње. Редовни чланови добивају лист бадава, а утемељачи плаћају годишње за лист 15.— Дин. Претплата је за нечланове 30.— Дин. годишње, а плаћа се унапред за целу годину.

Претплату, рекламације и огласе треба шиљати »Српској Пчеларској Задрузи« у Руму. Рукописе, питања, књиге и листове у замену треба шиљати Ђорђу Коларовићу Вел. Радинци (п. Митровица) Срем.

Власник и издавалац „Српска Пчеларска Задруга“ у Руми.

Српска Манастирска Штампарија у Ср. Карловцима. 1923. — 606.