

У Новом Саду, 1. фебруар 1931.

Под високом заштитом

Њег. Краљ. Вис. Наследника Престола Петра.

СРПСКИ ПЧЕЛАР



ИЛУСТРОВАНИ ОРГАН „СРПСКЕ ПЧЕЛАРСКЕ ЗАДРУГЕ“

Број

2.

Излази једампут месечно.

Уредници:

КОСТА СЕПЕРОВАЦ.

ЂОРЂЕ ЖИВАНОВИЋ.

Година

XXVIII.

Анатолије Степановић Буткевић,

руски пчеларски стручњан.

Пре појаве Ђерзонове и Берлепшеве Русија је дала пчеларству класичног пчелара Прокоповића, официра у оставци, који је први конструисао кошницу са покретним саћем. За њим се у Русији појављује пчелар Ломакин који је први покушао израду вештачког саћа. Иза њихове појаве настаје у Русији дужи застој у развијању напредног пчеларства, док је ово напредовање бујало у Немачкој.

Застој у развијању напредног пчеларства у Русији пресекала је бриљантна појава Александра Михиловића Бутлерева оца рационалног пчеларства у браће Руса. Бутлеревљев рад прихваћају и развијају многи пчеларски књижевници и стручњаци, уносећи у народ пчеларство американског типа. Поменућемо само неке од њих: П. Кондратјејева, који је превео на руски чувено Лангстрот Даданово дело „C' Abeille et la Ruche“; Изегрина, који је уређивао „Весник стране пчеларске књижевности“, проф. Николу Михаиловића Кулагина; М. А. Дернова; С. К. Красноперова; А. Курочкина; А. Е. Титова; проф. А. Н. Броханенко и друге.

Међу новијим руским практичним пчеларима и пчеларским писцима без сумње је најпознатији и најплоднији у народу Ана-

толије Степановић Буткевић, „Пчелар специјалист“, како се он скромно потписује.

А. С. Буткевић се родио 1859. године у једном селу Јарославске губерније, одакле се његов отац, официр у оставци, преселио на свој мали посед, који је купио у Тулској губернији. Гимназију до 5. разреда учио је А. С. Буткевић у Тули, а по том га је отац превео у реалку у Орахову, коју је свршио. По свршеној реалци 1880. године А. С. Буткевић се уписује на шумски одсек Пољопривредне академије у Петрову, где је учио само годину дана. 1881. године А. С. Буткевић је затворен за политичке деликте и протеран у Туринск у Тоболској губернији. У овом изгнанству је остао 4 године. Из Туринска је потом Буткевић враћен у Тулу¹⁾ и стављен под надзор Тулске полиције, која га је првих година често затварала. Пред крај осамдесетих година Буткевић се настањује на очеву поседу и по том убрзо лично упознаје са Лавом Николајевићем Толстим, кога је дотле познавао читајући његова дела и одушевљавајући се његовим идејама.

Одмах по доласку на очеву поседу, по примеру Толстога, Буткевић отвара школу за неписмену сеоску децу, али ту не остаје дуго, јер му је школа убрзо затворена на пријаву месног свештеника, будући је он у обожаваоцима Толстове науке гледао црквене јеретике.

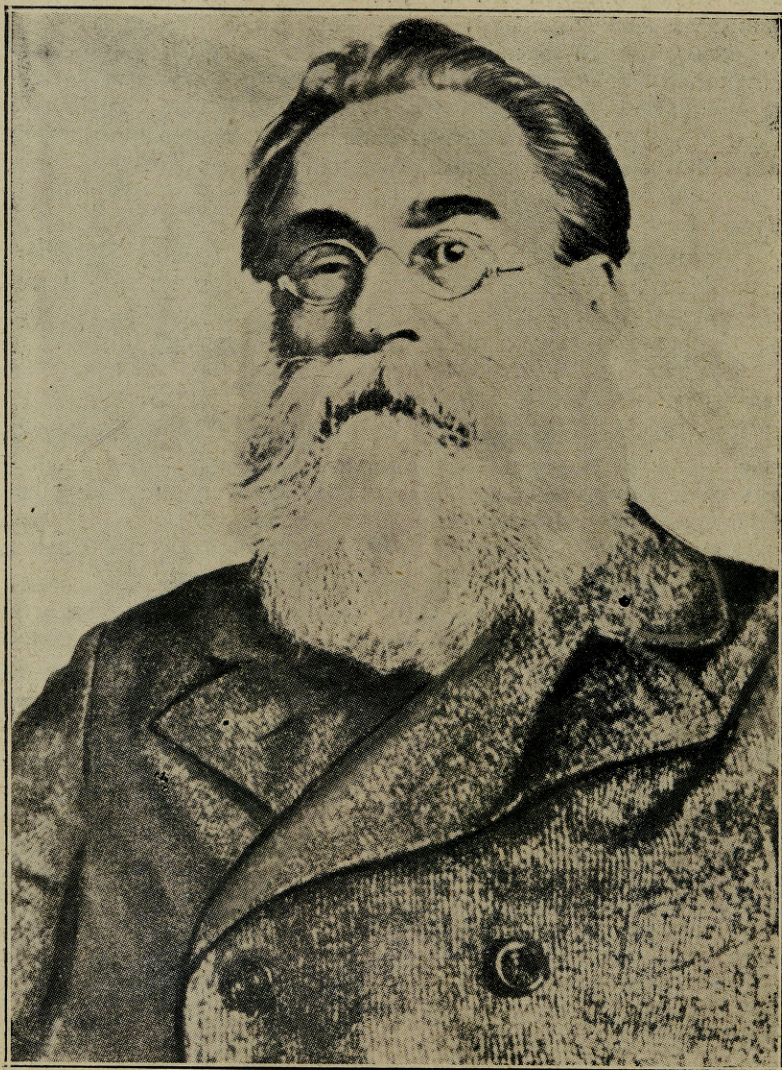
Лишен стваралачког рада на поседу свога оца Буткевић по предлогу П. Б. Фејнермана, блиског Толстому, одлази у Херсонску губернију, где узима активно учешће у стварању пољопривредне колоније. Ни ту Буткевић не остаје дуго, јер је колонија укинута 1890. године услед чега је био принуђен, да се поново врати на мали посед свога оца.

Нашав се поново на очеву поседу Буткевић се одлучује на женидбу. Можда га ни породични живот не би привезао за очево огњиште, да се у души Буткевићевој није десило нешто, што се раније десило великом Толстому. И као што је Толсти живео у очајању због пролазности земаљског живота све док није проучавањем јеванђеља нашао спаса у сазнању, *да наш рад за срећу других оставља у дубину наше душе рефлексију, која нам даје моћ да осетимо вечни живот*, тако је и Буткевић нашао спасења у раду око пчела, у развијању и унапређењу овог рада *за добро других*.

А. С. Буткевић се одао пчеларству 1894. године, када му је било 36 година. Пре тога није знао ништа о пчеларству, нити се за њ интересовао, ма да је његов отац имао пчеле и бавио се пчеларством.²⁾

¹⁾ Град Тула удаљен је свега 16 километара од Толстовог поседа Јасна пољана, на коме је Толсти провео највећи део свога живота. В. Ј.

²⁾ Недавно је објављена Буткевићева књига: „Моја кошница пре 30 година“, у којој је он изнео историју свог пчеларског рада описујући све недаће, са којима се борио. У тој књизи Буткевић је изнео,



Анатолије Степановић Бутневић.

У свом животу међу сељацима и упознавању пчелињег живота А. С. Буткевић је осећао оно, што је Л. Н. Толсти написао о људима и пчелама у свом класичном делу „Васкрсење“, а на име:

„Људи мисле, да има таквих положаја и прилика, у којима се може општити без љубави, а таквих прилика нема. Са стварима се може руковати без љубави: можеш тестерити дрва, пећи цигље, ковати гвожђе без љубави, али са људима не можеш општити без љубави исто тако, као што пчелама не можеш руковати без пажљивости. Таква је особина пчела. Ако почнеш с њима руковати без пажљивости нашкодићеш и њима и себи. Исто тако и с људима. А другојачије не може ни бити, јер је узајамна љубав међу људима основни закон човечанског живота“.¹⁾

После шестогодишњег пчеларења, 1900. године, Буткевић оснива Тулско пчеларско друштво, од када настаје епоха његова корисног рада у народу на ширењу рационалног пчеларства. У маси одржаних предавања из тог времена од нарочитог су значаја његове расправе о борби противу трулежа пчелињег легла и пчелиње куге.

У пчеларској књижевности А. С. Буткевић се појавио 1902. године у листу „Сеоско господарство и шумарство“. У брзо потом своје сарађивање пренео је искључиво на руске пчеларске листове: „Руски пчеларски лист“, „Пчеларство“, „Пчела“, „Пчеларски свет“, „Весник казанског пчеларског друштва“ и друге, у којима је објавио око 200 својих чланака.

1905. године Буткевић је написао своју прву пчеларску књигу „Самоучитељ пчеларства“ а у брзо и друге. Те је године основао и други свој пчелињак, 2 километра удаљен од првог, поред којег је подигао и свој нови дом, у који се одмах уселио. Касније је подигао још 2 пчелињака: један код суседа у селу Мајкову, а други код Крапивенске шумарске школе.

Од 1909. до 1919. Буткевић је уређивао чувени руски пчеларски лист „Опитнаја пасека“ у издању Тулског пчеларског друштва. У овом листу лично је водио стубац „Пчеларски преглед“, који је у времену од 1. I. 1912. до 1. I. 1915. године излазио у посебним књижицама.

В. Јовановић.

(Свршиће се).



како се самоучки обрадио у практичног пчелара. У овом га је помогао његов сиажни посматралачки дар у проучавању пчелињег живота и марљиво бележење и сређивање опасака и испитивања појединих појава у пчелињем животу.

В. Ј.

¹⁾ Лав Николајевић Толсти: Васкрсење, глава XXI.

Матица.

Матица као и пчела постаје из оплођеног јајета само што се пчела развија у пчелињој ћелици, а матица се развија у посебној ћелици, која се зове матичњак. Матичњак је у почетку мали и сличан је капици од жира, а доцње кад се црвић излеже и почне развијати, тада пчеле продуже матичњак док га не затворе.

Кад се у кошници појави нагон за ројидбом, пчеле праве матичњаке, а матица у њих снесе јаје. После три дана из овог јајета изађе црвић, кога пчеле марљиво негују и хране са млечем¹⁾ Црвић у матичњаку пчеле стално хране са млечем, зато се он брже развија и он је већ после 5¹/₂ дана потпуно развијен и пчеле затварају матичњак. Пчеле у матичњак прво доста млеча ставе да црвић плива у млечу и тек тада матичњак затворе. А црвиће пчела и трутова хране пчеле са млечем само три дана, а чим је црвић снажнији они га хране лошијом храном зато се спорије развијају и дуже стоје отворени а и затворени.

У затвореном матичњаку црвић се претвара у нимфу и већ после 8¹/₂ дана постаје потпуни инсект. Кад пчеле затворе матичњак не напуштају га, него се баве око њега и одржавају потребну топлину. У матичњаку кад је матица потпуно зрела она се јавља, прогризе матичњак и изађе из њега. Прогризање матичњака матица врши са својим вилицама, које су доста јаке. Али у тим послу помажу јој и пчеле, јер пчеле горњи восак скину, да остане сам кокот т. ј. пређа у коју се уплео црвић. Матица прогризе поклопац, да само виси на једној танкој пантљизи, а између поклопца и матичњака пружа језик. Тек кад се увери, да јој не прети опасност од старе матице, тада излази из матичњака, а пчеле које су чувале матичњак прате је по саћу као нека телесна гарда.

У матичњак као и у пчелиње ћелице матица носи оплођена јаја из којих изађу црвићи, које пчеле хране млечем, и ти црвићи чим се излегу пливају у млечу. Пчелиње црвиће хране пчеле млечем само три дана а после тога хране их другом храном, зато код њих закржљаве полни органи. — Црвић у матичњаку на цело време плива у млечу, зато се код матице развију полни органи. Кад знамо, да пчелињи црвић прва три дана храни се млечем, а знамо да и храна утиче на развијање полних органа, онда значи да од пчелињег црвића можемо извести матицу, ако га хранимо само млечем. Дакле из сваког пчелињег црвића који није старији од 4 дана можемо извести матицу. Ово је правило врло важно за све пчеларе, а особито за оне који се баве одхрањивањем матица.

Кад кошница постане безматак видимо, да пчеле — ако нема направљених матичњака — на пчелињем саћу извађају матичњаке, ови матичњаци разликују се од правих матичњака.

¹⁾ По Др. А. Планти у млечу има 45·14% беланчевине 13·55% масти 20·39% шећера.

Прави матичњак је горе шири и округао, а на пчелињем саћу изведени матичњаци задржавају облик шестокута и задржава облик пчелиње ћелице. Ово је важно за сваког пчелара, да може на први поглед разликовати прави матичњак од матичњака изведеног на пчелиној ћелици.

Ма да је кошници само једна матица потребна, нема у једној кошници више матица нити их може бити, ипак пчеле кад се јави расплодни нагон праве на више сатова матичњаке, да у једној кошници буде 10—20 матичњака. Матица залеже све матичњаке, али не у један дан, него их залеже у размацима од неколико дана. Пошто у кошници може бити само једна матица то стара матица хоће да убије своје ривалице у матичњацима, али пчеле око матичњака не дају јој да своју намеру изврши. У безматку кад изађе млада матица хоће да она сама остане господарица у кошници, и она хоће да убије своје ривалице. А то знају матице у матичњаку, ма да су прогризле поклопац још се не усуђују да изађу из матичњака. Док матица у кошници немирно иде и пушта глас „ти“, „ти“, догле матица у матичњаку одговара са „ква“ „ква“ и то траје, док матица са ројем не изађе из кошнице.

Кад престане нагон за ројидбом пчеле не заштићавају матичњаке тада их матица напада, прогризе са стране и матицу у матичњаку убије. Тако се униште сви матичњаци у кошници, а пчеле мртве матице извуку из матичњака и кроз лето избаце из кошнице. Дакле и по матичњаку пчелар познаје, да ли је матица сама изашла или је убијена од матице. Ако је на матичњаку поклопац од горе правилно отклопљен, тада је млада матица прогризла матичњак и изашла, а ако је са стране прогрижен, тада је стара матица убила матицу у матичњаку.

Код младе матице четврти или пети дан настаје упала и она излеће из кошнице ради спаривања. Матица прво излеће ради оријентирања, враћа се у кошницу и кад је добро упознала кошницу вине се у ваздух ради спаривања. Ово излетање матице запази пчелиње друштво, јер су пчеле узбуђене са матицом излећу на игру, пред кошницом је жив лет као да ће се ројити. Узрујаност влада у целом друштву, са стрепњом очекива повратак своје матице. Кад се после 10—15 минута сретно врати, пчеле је радосно дочекају особито ако је оплођена.

Матица се спарује са трутом у ваздуху. Кад матица полети на спаривање прате је трутови, да изгледа као неко ројче, само најјачи, најспособнији трутови прате је, а слабији трутови искључени су од спаривања. Кад се трут спари са матицом његов полни орган остане у матици и откине се од њега, а трут после тога умире. После акта спаривања матица својим стражњим ногама гура трута од себе и он још у ваздуху отпада од ње, а она се враћа кући нигде не спуштајући се. Кадгод матица и трут падну на земљу, и остану ту, док не успе матица да се ослободи трута. Матица се оплоди већином при првом излету. Али догоди се, да матица мора више пута излетати док се не оплоди

А то бива већином у пролеће или јесен, кад је у кошницама мали број трутова. Ако у доба излетања нема трутова тада матица излеће док траје упала. Кад престане упала матица не излеће на оплођење, остане неоплођена и носи неоплођена јаја, таква матица зове се трутовњача.

Кад се матица нормално спари враћа се у кошницу са знаком, који се осуши, па га пчеле очисте. Више пута оплођење не бива нормално и матица постаје трутовњача већ у другој години.

Сад настаје питање: колико траје упала код матице? Упала може да траје 6—7 недеља, а некад престане после 2—3 недеље. На трајање упале утиче време а и само пчелиње друштво. Ако матица ради рђавог времена није могла излетати, тада упала траје 6—7 недеља. Ако је пак лепо време и матица је чешће излетала ради спаривања, али је остала неоплођена, тада упала раније престаје. И друштво овде игра улогу, јер осећа потребу за леглом, па матицу храни издашније млечем да се јајњаци у још неоплођеној матици брже развију и она почиње јаја носити.

Да ли се матица оплоди са трутом из своје кошнице или из других кошница? Код биља можемо посматрати, како се природа побринула да се само не оплоди. Биљке које се ветром оплођавају већином су двосполне т. ј. мушки су цветови на једној а женски на другој биљки исте врсте. Или ако је биљка једносполна, т. ј. да су мушки и женски цветови на једној биљци тада им цветање пада у развојно доба. Ако су на једном цвету мушки и женски цветови, тада кад су прашиници зрели, на истом цвету пестић још није способан за оплођавање.

Код пчела спаривање међу браћом и сестрама и ако иије немогуће али ипак се ређе догађа. Млада матица однегује се у друштву где има приличан број трутова, излази напоље из кошнице кад и трутови излећу, па ипак враћа се неоплођена. Пчелари тумаче то овако: матица и трутови имају исти мирис, неоплођена матица креће се међу трутовима своје кошнице и она остаје потпуно неприкосновена. Излети ли матица из кошнице њезин полни нагон мами трутове из удаљених кошница, али трутове из њезине кошнице тај мирис не може да надражи, јер они стално имају један мирис. Ако су само трутови из исте кошнице способни за спаривање, тада матица остаје неоплођена.

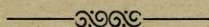
Како природа брижљиво и свесно пази на рађање здравог потомства американац Прат интересантно то описује: „Кад матица излети на спаривање, прати је већи број трутова, често до 20 и више, који се међу собом жестоко боре, да многи на земљу падају, а само најснажнији трутови могу за матицом одлетети. При даљем лету прикључе им се нови трутови, код којих настаје исто надметање, док напослетку најстаријем не пође за руком да се са матицом спари“.

Мед даје здравље и продужава живот.

При излету на спаривање младу матицу прате трутови из других кошница, који трут и из које ће се кошнице трут спарити то је ствар случаја. Може се догодити, да матица из племените кошнице спари се са трутом из кошнице од мање вредности. Познато је, да у погледу наслеђивања особина има трут доста утицаја на потомство. Да се матица из племенитог друштва спари са племенитим трутом, треба племенитим кошницама оставити, да трутове негују, а у кошницама са мање вредним друштвом треба трутовско легло сећи и спречавати одгајивање трутова. Разуме се, да ово треба да раде сви пчелари у једном месту, а не само поједини.

После оплођења матица други или трећи дан почне носити јаја. Кад год млада матица погрешити т. ј. носи нешто неоплођених јаја, али не треба младу матицу одмах одстранити него је треба оставити, јер то може доцније бити одлична матица. А вредност племените матице сваком је пчелару позната, зато ћемо у идућем броју говорити о запаћавању племенитих матица.

Н. Сеперовач



Зрневље из торбице напредних пчелара.

(Наставак).

Медљани се сок састоји највише из воде а затим из сахарозе (тршчаног шећера), гликозе (грожђаног и воћњег шећера), декстрина и незнатне количине азотних и фосфорних делова. Медљани сокови појединих биљака разликују се међу собом. Ова се разлика огледа не само у количини воде но и у осталим деловима. Ту су разлику испитали Боње и Де Планто код ових биљака:

| НАЗИВ БИЉКЕ | На 100 делова медљаног сока има: | | |
|---|----------------------------------|------------------|------------------|
| | воде | гликозе | сахарозе |
| <i>Lonicera perichimen</i> , козја крв | 76 ⁰⁰ | 9 ⁰⁰ | 12 ⁰⁰ |
| <i>Lavandula vera</i> , деспић | 80 ⁰⁰ | 7 ⁵⁰ | 8 ⁰⁰ |
| <i>Fesoma radicans</i> , миришљава зидна пузавица (црвена трубица јасмиска) | 85 ⁰⁰ | 14 ⁸⁴ | 0 ⁴³ |
| <i>Fritillaria imperialis</i> , пашини тугови | 95 ⁰⁰ | 1 ⁵⁰ | 1 ⁰⁰ |
| <i>Protea mellifera</i> | 82 ⁰⁰ | 17 ⁰⁶ | — |
| <i>Noya carnosa</i> , воштано цвеће | 59 ⁰⁰ | 4 ⁹⁹ | 35 ⁶⁵ |

У погледу састава медљаног сока стално се појављују разлике између биљака разних родова. Има много случајева да ове разлике има и код биљака једног истог рода не само у уда-

љеним крајевима но и на ближем простору — на разним земљиштима. Испитивањем дошло се до сазнања, да на медовитост биљака и састав медљаног сока утичу:

- а) доба дана;
- б) влага у земљи и у ваздуху;
- в) топлота у ваздуху;
- г) јачина светлости;
- д) хемиски састав земље; и
- ђ) клима.

Запажено је, да биљке највише излучују медљани сок рано изјутра и касно у вече а најмање у подне. Медљани сок је воденији у јутру и после кише него што је преко дана и пре кише. Топло и умерено време с влагом помаже медницима (нектаријима) да више излучују медљани сок. Хладноћа и дуготрајна суша умањују излучавање медљаног сока. Сушних дана медљани сок је најгушћи али га медници тада мало излучују. Јака киша, јака роса и густа магла не само што су штетни за медљани сок но и кваре цветни прахак. И велика светлост умањује излучавање медљаног сока, док обични топли дани са умањеном светлости (облачни) помажу да биљке излучују веће количине медљаног сока. На против, биљке у сталном засенку (хладу) мање излучују медљани сок од биљака на присоју (изложених стално сунцу). Биљке ђубрене азотним ђубретом (на пример чилском шалитром) више излучују медљани сок од неђубрених биљака. Детелине, фацелија и горушица највише излучују медљани сок ако су посејане на пешчаном и кречном земљишту. Такође и биљке у разним климатским местима дају и разнолике количине медљаног сока.

Кад ово знамо онда нам је јасно, зашто се појављују разнолике оцене пчелара о једним истим биљкама, о њиховој медовитости, и зашто се те оцене (по годинама) разликују код једних истих пчелара посматралаца.

Сматра се, да у медљаном соку има просечно око 70—80% воде а у зрелом меду 18—25%.

Специфична тежина је медљаног сока 1·10—1·13 а меда 1·35—1·48. Специфична тежина меда који се дуже чува може бити и већа, али кад она достигне 1·52 онда се тај мед мора кристализовати (ушећерити). Мед се у толико брже кристализује у колико у себи имз више тршчаног и грожђаног шећера. На против, мед се са већим процентом воћњег шећера у свом саставу мање кристализује.

Мед у себи садржи: воћњи шећер, грожђани шећер, воду, декстрин, тршчани шећер, малу количину воска, беланчевине, пепела и најзад трагове од цветног прашка, етерских уља, бојадисаних делова, мравље киселине (и витамина).

У меду се налази ароматично уље, које много користи људском организму — чисти крв и уништава шкољливе бактерије.

Мед пчеле справљају кућањем медљаног сока у свом посебном желуцу за мед, избацивањем једног дела воде, постепеним испаравањем воде из меда у саћу, и најзад, изменом саставних делова медљаног сока.

Што је мање воде у меду у толико је мед гушћи и постojанији (зрелији) а са овим и вредност његова већа. (Један литар ливадског меда извањеног на Илиндан 1929. године у Крагујевцу тежио је одмах 1430 грама).

Пчеле прерађују у свом желуцу за мед и онај шећер у течном стању, којим пчелари прихрањују своје пчеле из невоље или из тежње да надраже матицу да што више носи јаја.

По испитивању П. Бабеца и Де-Планта пчеле у ваздуху при ношењу медљаног сока из овога одвајају један део, који пада на земљу врло ситним капљицама, што се може видети само употребом микроскопа (а врло ретко голим очима на случај подесног осветлења сунчаним зрацима). Издвајање воде из разблаженог меда (или раствореног шећера у води) узрок је који пчеле после прихрањивања изазива да из кошнице излећу с пуним желуцем, и ако је при том и хладно на пољу, и по том узлећу високо над пчелињаком да би избациле сувишну воду, која пада на земљу ситним невидљивим капљицама. *Ова појава пружа пчеларима поуку, да жишком течности не хране своје пчеле касно у јесен кад време захлади да не би излешале из кошница по хладном времену, јер многе од њих тада пропадају од хладноће.*

Разлику у хемиском саставу медљаног сока и меда изнео је Боње у овом свом упоређењу:

| Ч Е Г А ? | Од 100 делова има: | |
|------------------------|--------------------|------------------|
| | у медљаном соку | у меду |
| Вода | 75 | 22 |
| Сахароза | 12 ³⁰ | 5 ⁹ |
| Гликоза | 9 ²⁰ | 67 ³⁴ |
| Други делови | 3 ⁵⁰ | 4 ⁷⁶ |
| | 25% сухих делова | 78% сухих делова |

Ово нам упоређење каже;

Да у медљаном соку има $\frac{3}{4}$ воде, $\frac{1}{8}$ тршчаног шећера а остатак чине: грождани и воћни шећер и други делови; и

Да у меду има нешто јаче од $\frac{4}{6}$ воћног и грожданог шећера, око $\frac{1}{5}$ воде а остатак чине тршчани шећер и други делови.

О мрављој киселини (acidum formicum) као састојку меда, руски пчеларски стручњак В. С. Рајковски, у свом делу: „Промисловое пчеловодство“, вели:

„Најзад се у меду налази још и мравља киселина, која се ни по најмаривљивијем истраживању није могла пронаћи у мед-

љаном соку. Изузетак чини само биљка *Protea mellifera* у чијем су медљаном соку констатовани трагови мравље киселине. Раније се мислило, да пчеле из своје кесице додају меду мрављу киселину тек при крају његове зрелости. Дубљим истраживањем ово је мишљење одбачено. — Кад би тако било, вели Ганел, то са обзиром на количину мравље киселине, која се налази у пчелињем трбуху, у меду би је 200 пута више било него што је у истини има. — Новија мишљења гласе, да мравље киселине има у крви пчела из које се ова одваја помоћу пљувачних жлезда и по том се придружује осталим потребним састојцима за претварање тршчаног шећера у мед“.

В. Јовановић

(Наставиће се).



Књижевна посмрчад

† пароха Симе Жигића

Уклупчане пчеле око матице.

Пчелари могу да опазе у кошници клупче пчела у величини отприлике голубијег јајета па и веће. У средини тога клупчета налази се матица. Пчеле хоће да се уклупчају око матице у доброј или непријатељској намери. У доброј намери чине то пчеле кад н. пр. отворимо кошницу. Тада се пчеле из страха за матицу одмах окупе око матице у намери да је чувају. Исто тако пчеле се уклупчају око матице, ако се појаве туђице, и пчеле тада чувају матицу, да не би туђице убиле матицу, јер кад туђице убију матицу, онда им посао лакше и угодније испада за руком. Али у главном, уклупчане пчеле око матице значи да матици не ће бити добро. Кад се млада матица враћа са спаривања, те залута у туђу кошницу сигурно ће бити ако не одмах убијена а оно уклупчана и убијена. Матица са спаривања може да залута у туђу кошницу нарочито ако се пчелар за време излета врзе око кошница, те матица тако рећи буде натерана да залута. За то нарочито у време ројидбе не треба пчелар да иде око оних кошница у којима су још младе неоплођене матице од 10 сахата пре подне до 5 сахата после подне. Кошнице у којима су младе неоплођене матице не треба никако дирати. Изројену маторку и другенац треба тек десети дан прегледати, ако хоћемо да се уверимо има ли легла. Са недовољне пажње пропала је многа матица. Уклупчану матицу можемо ослободити, ако цело клупче узмемо кашиком и бацимо у воду. Матица коју смо ослободили ретко ће бити од вредности, јер су је пчеле добро очерупале и крила јој покидале.

Дакле, најбоље је, оваке матице убити, даље, пчеле ће се укрупчати око матице, ако је маторка пустила првенац а другенац се у своје време није могао пустити због рђава времена. Из матичњака ће изаћи матице те или ће се оне саме између себе борити о првенство или ће се пчеле укрупчати око појединих матица и све матице осим једне буду убијене или угушене. Пчеле могу да се укрупчају око матице ако је матица добила какву погрешку. Матица може да добије погрешку ако је пчелар при радњи око пчела повреди. Често пута хоће пчеле да се око матице укрупчају кад их на то изазове само понашање матице. При радњи тражећи матицу ако иста спадне са оквира кога у рукама држимо и падне на оквир где су само старије пчеле, хоће пчеле да се око матице укрупчају. Ако после првог опћег излета пчелињег у пролеће тај исти дан отварамо кошницу можемо да раздражимо пчеле да се око матице укрупчају. За то онај дан кад су пчеле излетале не треба ништа око кошнице радити, него тек сутра дан по излету, наравно ако је лепо време.

Кад смо већ код ове ствари вреди да се још нешто спомене. У пчеларским делима и иначе може се читати да од укрупчаних пчела једне бране матицу а друге ју нападају. Али зашто да пчеле покушавају матицу убити у клупчету, кад је врло лако и једној пчели да убије матицу, само ако хоће. Један пчелар тврди, да у опће не може бити говора о убијству матице. То је само говор, који иде од једног до другог, доспе чак и у књиге а међутим нема правог основа. Пчела никад не убије матицу, разуме се своју матицу али туђу хоће да убије.*) Матица ужива велики углед у друштву. Она је тако рећи особа неприкосновена. Кад би матица бивала од пчела убијена, то би и њезино оруђе за борбу морало бити друкчије и савршеније. Пчелиња жаока је као стрела права. Пчела се може лако да раздражи и онда боде. Међутим матица има жаоку али се њоме не служи против човека или против пчеле и трута него само против себи равних. Матичина је жаока савијена као полумесец. Па ипак ми виђамо укрупчану матицу од пчела. Шта ће то значи? То је тако рећи закључак целог друштва против једне матице и она је осуђена на смрт али како? Њу пчеле неће убити, него матица у клупчету од глади малакше и умре или буде у клупчету угушена. За то укрупчана матица, ако се ослободи клупчета, нема вредности, јер таква је матица душевно болесна и поједини делови тела су јој изгњечени.



*) М. Метерлинк у чувеном делу: „живот пчела“ спомиње, да пчеле хоће да се око матице укрупчају ако пчелар хоће помоћу решетке да спречи ројење. Пчеле се кроз решетку провуку и витлају се у ваздуху и осетивши да није матица међу њима враћају се у кошницу. Сад почну своју мајку зостављати. Код другог случаја зостављање бива озбиљније. Кад пчеле и трећи пут излете а матица због решетке не могавши да излети, сигурно је, да ће се пчеле, вративши се у кошницу, укрупчати око матице и она тада свршава.

Цвет и мед.*)

У цвету има меда,
 али цвет га нама не да,
 он ево 'вако вели:
 „Ја ћу га дати пчели,
 јер она се разуме,
 и готовит га уме,
 а ви се с пчелом слаж'те,
 не гон'те је, не драж'те;
 дајте јој добре неге,
 — она не трпи стеге —
 заклонте њене леге
 од кише, ветра, жеге.
 А она ће већ знати
 да вама порез плати
 у воску и меду. —
 Тако је то у реду“.

Јован Јовановић Змај.

Пчеларске вести.

Прихрањивање пчела шећером. „Пчеларски гласник“ у 1. бр. о. г. каже, да је умирању пчела 1929. год. „допринело и то што су пчеле биле прихрањиване шећером.“ А у „Пчелару“ бр. 1. о. г. читамо, да је руски пчелар П. Ближњук један део пчела хранио медом а други шећером и после 7 година констатовоао је да је код првих било више мртвих пчела, обољења од срдоболе и носеме, и да је угрошена већа количина хране и каже да пчеле на шећеру боље презиме. Пољски пчелар Ватцка изјављује, да се резултати његовог испитивања слажу са резултатима Ближњука и препоручује како треба правити шећерни сируп.

И нама је познато, да пчеле на шећеру врло добро презиме, и препоручујемо, да се у јесен истресе мед од медљике, а пчеле да се на шећеру узиме. А да ли је боље прихрањивање медом или шећером, о том питању изнећемо мишљења више признатих пчелара па ћемо и своје мишљење изнети. Али већ сада отворено кажемо, да је наше уверење, да прихрањивање шећером није допринело умирању пчела.

Награђене радње о пчеларству. На Универзитету у Београду о прослави св. Саве награђени су најбољи радови студената

*) Написао сам на ову Чика Јовину песмицу, па је доносимо овде нашим пчеларима да је и они прочитају. Ур.

па су награђена и два рада о пчеларству. Награду Александре удове Терзић добио је г. Душан Влаховић студент пољопривреде за рад „Најважније пчеларско биље,“ а одликован је похвалом г. Василије В. Рајевски абс. пољопривреде за рад „Биљке које играју најважнију улогу у пчеларству.“

Радујемо се, кад видимо, да се омладина интересира за пчеларство. Г. г. Д. Влаховић и В. Рајевски и прошле године награђени су за своје радове из пчеларства, а добро би било, да своје радове штампају у пчеларским листовима, да се и остали пчелари са њиховим радовима упознају. Кад су истрајни у проучавању пчеларства надамо се да ће бити добри, искусни и практичари, па ће доцније радити на ширењу рационалног пчеларства у нашем народу. Нашим одликованим младим пчеларима честитамо.

Засејано воће у Дунавској Бановини. Краљевска банска управа Дунавске бановине, на основу наређења Министра пољопривреде, доставила је министарству табелу воћног семена, које је засејано по воћним расадницима Дунавске бановине ове јесени. Према овом прегледу, засејано је на подручју целе бановине, и то: јабука 337 кг., крушака 262 кг., шљива 3011 кг., трешања 71 кг., бресака 722 кг., кајсија 65 кг., бадема горког 274 кг., ораха домаћег 192 кг., ораха „франкет“ 120 кг., кестена 25 кг. и дуња 4 кг. (Политика 19. I. 1931.) Ми се радујемо што Банска управа Дунавске бановине подиже воћарство, а да нам воћарство већу корист доноси треба пчеларство подизати и у народу ширити. Доказано је, да пчеле оплођују воће, зато Банска управа треба и пчеларство да помаже. Срески пољопривредни референти држе предавања из свију грана привреде, само се не држе предавања о пчеларству. Добро би било, да Банска управа изда наређење среским пољопривредним референтима да одрже предавања и о пчеларству. Ако се срески пољопривредни референти не баве са пчеларством нека позову кога рационалног пчелара да одржи предавање о пчеларству. Уредништво „Српског пчелара“ врло радо упутиће среске пољопривредне референте на доброг пчелара, који ће врло радо одржати предавање о пчеларству.

Руски извоз меда. Од 1926/27. год. почели су Руси мед извозити. Прве године извезли су 639 тона, друге 1131 а лане 1871 и сад је мед руско важно извозно благо. Немачка и Енглеска купиле су 68%, а остало продато је у Аустрију, Чешку Италију, Француску и Кину. Најбољу цену има сибирски липовац („Слов. чебел.“ бр. 6. — 1930.)

Пчелињи отров као лек. У 49. бр. „Die Gartenlaube“ из 1929. год. објављена је расправа Др. Ј. Стрелискера о лековитом деловању отрова пчелињег и приложено је неколико илустрација. Аутор у њему износи научне експерименте бечког лекара Др. Ф. Креча. Нашим читаоцима изнећемо кратак садржај ове расправе.

Још у старом веку људи су веровали да мравиња киселина и ујед пчелиње жаоке садржи тајну лековиту силу. У ста-

роме веку Хипокрит и Целзус приписивали су им спасоносно деловање. У средњем веку можемо читати у старим лекарским књигама много о спасоносном упливу пчелињег отрова, особито на бубреге. Чудотворни лекари у свако доба знали су многе формуле, у којима су пчелињем отрову приписивали деловање. Тек 1859. год. почела је том примитивном експерименту обраћати пажњу лекарска наука, кад је наике те године у „Abeille Médicale“ објавио Др. Десјардиус расправу, у којој је указао на многа дивна оздрављења тешкога реуматизма у зглавковима са убодима пчелиним. О истој ствари испитивао је и писао је год. 1864. петроградски професор Др. Луковски и мариборски лекар Др. Ф. Терч. Ма да су толики лекари предузимали много експеримената на болесницима с веома повољним успесима, није им се веровало и ствар је већ ишла у заборав. Пре 10 година разболе се бечки лекар Др. Фр. Кречи од тешког реуматизма и сво лечење остало је не само без успеха, него се болест погоршала тако, да се није могао у опште кретати. Случај је хтео, да је седео немоћан у наслоњачи у врту, где се у његовој близини сместио један рој, чије су га пчеле добро изболе. И сад се догодило нешто чудно: последица убода пчелињих била је, да је после неколико дана могао опет ићи и већ после 14 дана био је потпуно здрав. После тога почео се систематски бавити проучавањем пчелињег отрова са таквим успехом, да је добивена по њему приправа из пчелињег отрова употребљена на многим европским и америчким клиникама при особито тешким случајевима реуматизма, констатовано је да убоди пчелини имају веће деловање од инјекција. Основа је методе Др. Креча, да реуматичарима пушта пчелиње убоде тако дуго, док не постану за деловање пчелињег отрова имуни. То стање постиже се после веома различитог броја убода. Особито тешки случајеви требају 8000—15000 пчела. У врту бечке психијатрије покрај другог зида налази се ред кошница, чије пчеле осим обичне користи у скупљању меда и воска, умирући пружају људима скуповени дар у облику кориснога лека против тешке болести — реуматизма.

По чешком прерадио (Včelarské rozhledy 2).

Станко Милановић

Пчеларство у Грчкој. „Трговински гласник“ у свом 301. броју од 31. децембра 1930. године саопштава следеће:

„У последње време обраћена је у Грчкој већа пажња на пчеларство и на трговину медом. До скоро је била у употреби примитивна сељачка кошница, те је услед тога продукција и квалитет меда изостао. Сада су те старе сељачке кошнице већином избачене и на њихово су место употребљене кошнице система *Дадан*.

У Грчкој има око 400.000 кошница. Свака кошница просечно даје 12 кграма меда, што износи количину од 4.800.000 килограма у вредности на 72.000.000 драхми. Најбољи се мед производи у Химету и Тајгету.

Велики део продукције меда извози се на страну пошто прође кроз руке извозника, који имају своје рафинерије, где се пречишћава мед.

По статистичким подацима, које доноси солунски „Прогрес“, извоз меда за последње три године овако се кретао у килограмима :

| | 1927. г. | 1928. г. | 1929. г. |
|------------------------|----------|----------|----------|
| Египат | 23.203 | 21.665 | 37.491 |
| Сједињ. Амер. држ. . . | 6.164 | 2.896 | 10.449 |
| Енглеска | 3.020 | 1.708 | 5.152 |
| Турска | 2.747 | 2.852 | 5.528 |
| Друге земље | 3.519 | 5.062 | 619 |

Саопштавајући ово желимо да и у нашој домовини пчеларство успе извозити свој мед, који није ништа лошији од грчког меда. Нама нису потребне никакве рафинерије (построји за рафинацију меда) ако будемо научили нашег сељака — пчелара: да рационално пчелари; да истреса мед на центрифугалној истресалки; да мед цеди кроз ћоше сита и најзад, да мед препењује. Признајем, да у томе код нашег сељака има неуредности јер сам често на пијаци посматрао како сељак продаје труњав и мутан мед у ћуповима и лонцима. Уз опомене нашем сељаку за нечиста жита (за потребу тријера), нека иду и опомене за прљав, мутан и труњав мед (за потребу центриф. истресалке, честих сита за цеђење и препењивање).

О. Радојчић.

Пабирци.

Пример за похвалу. „Словенски чебелар“ бр. 1. о. г. под насловом „Узорна дисциплина наших чланова“ доноси, да је тајник поднео извештај, да од 2400 чланова само 7 дугују чланарину.

Ово је заиста пример за похвалу, а ми би се врло јако обрадовали, кад би и наши пчелари угледали се на своју браћу Словенце па да и они уредно плаћају своју чланарину.

Ко жели да купи старија годишта „Српског пчелара“ година 1924—1930. нека пожури са наруџбом, јер се налази још мали број комплетних годишта. Цена је за свако годиште 20 динара. Новац се шаље унапред или се лист шаље на надоплату. Поруџбине и новац треба слати „Српској пчеларској задрузи“ у Руму.

Власник и издавалац „Српска пчеларска задруга“ у Руми.

Чланарина је за чланове утемељаче једаред за увек 100— Дин., а за редовне чланове 30— Дин. годишње. Редовни чланови добивају лист бадава, а утемељачи плаћају годишње за лист 15— Дин. Претплата је за нечланове 30— Дин. годишње, а плаћа се унапред за целу годину.

Претплату и огласе треба шиљати „Српској пчеларској задрузи“ у Руму. Рукописе, питања, књиге и листове у замену треба слати уредништву „Српског пчелара“ у Земун, а рекламације (потраживање недобивених бројева) слати на штампарију Ђорђа Живановића, Нови Сад, Ђуре Јакшића 14.

Цене огласима у Српском Пчелару: Оглас на целој страни: једанпут стоји 60 Дин; трипут за 10% јефтиније; на пола године 20% јефтиније; на целу годину 30% јефтиније. — Оглас на пола стране: једанпут стоји 30 Дин.; трипут 10% јефтиније; на пола године 20% јефтиније; на целу годину 30% јефтиније. — Оглас на четвртини стране: једанпут стоји 20 Дин.; трипут 10% јефтиније; на пола године 20% јефтиније; на целу годину 30% јефтиније. — Оглас на осмини стране: једанпут стоји 15 Дин.; трипут 10% јефтиније; на пола године 20% јефтиније; на целу годину 30% јефтиније.