

За наступајуће време продаје меда препоручујемо нашим ц. пчеларима:

ЧАШЕ ЗА МЕД

од импрегнираног папира са поклопцима, у следећим величинама:

5 12 25 50 дкг.

Дин. — 62 — 80 1 — 1 20 по ком.

(Узорак чаше шаљемо на захтев).

ФЛАШИЦЕ (тегле) за мед од белог стакла са лименим патетнт поклопцима, имамо у следећим величинама на складишту:

$\frac{1}{8}$ $\frac{1}{4}$ $\frac{1}{2}$ 1 кг.

Дин. 4. — 5. — 6.50 8 — по ком.

Цене разумевају се од станица Н. Врбас, без паковања отпрема поштом и жељезницом поузеће.

Надаље имамо на складишту: врцаљке, канте и сита за мед у највећем избору, као и све остале потрештине за продају и отпрему меда. За прогвудност робе примамо **здравог и зрелог меда** за којег плаћамо дневну цену. Од меда треба нам послати узорак Исход 100 кг.-ма не примамо у замену за робу.

Југославенска Пчеларска Индустија. **Л. РИЦМАН**, Нови Врбас
(Дунавска бановина)

О Г Л А С

Харцерске канаринке дајем у замену за чистокрвну живину Плимут-Рокс. **БОГОЉУБ ВЕМИЋ**
Долово (Банат)

Ко жели да купи старија годишта „Српског пчелара“ година 1924—1930. нека пожуре са наруџбом, јер се налази још мали број комплетних годишта. Цена је за свако годиште 20 динара. Новац се шаље унапред или се лист шаље на надоплату. Поруџбине и новац треба слати „Српској пчеларској задрузи“ у Руму.

Власник и издавалац „Српска пчеларска задруга“ у Руми,

У Земуну, 1. августа 1931.



Под високом заштитом
Њег. Краљ. Вис. Наследника Престола Петра.



ИЛУСТРОВАНИ ОРГАН „СРПСКЕ ПЧЕЛАРСКЕ ЗАДРУГЕ“

Број 8.	Излази једанпут месечно. Уредник: КОСТА СЕПЕРОВАЦ вероучитељ грађанске школе.	Година XXVIII.
------------	---	-------------------

Позив.

Српска Пчеларска Задруга у Руми, одржаће дана 29. августа о. г. у 10 сати пре подне у Доњој школи (српској) своју редовну годишњу скупштину са овим

ДНЕВНИМ РЕДОМ :

1. Поздрав председника
2. Извештај тајника о раду управе
3. Извештај благајника
4. Давање разрешнице управи
5. Избор управе и часништва
6. Предлози управе
7. Евентуалије

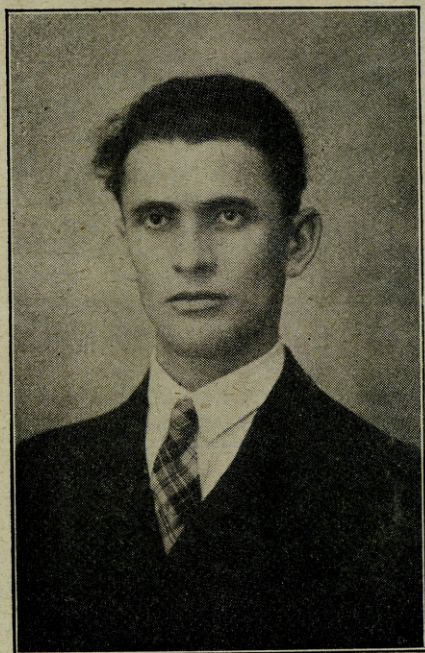
Рума, 9. јула 1931.

Тајник :
Петар Николић

Председник :
Никола Милеуснић

Др. Симеун Грозданић.

Госп. Симеун Грозданић професор из Ср. Карловаца 5. јуна о. г. на Београдском Универзитету с одличним успехом положио је строги испит бранећи своју тему: „Понашање пчела према изворима хране“, а 25. јуна о. г. промовисан је за доктора филозофије. Др. Сима Грозданић је први Србин, први Југословен и први наш држављанин, која добија докторат за свој рад на пољу пчеларства.



Др. Симеун Грозданић.

Г. Др. Сима Грозданић родио се у Швици (Лика) 1890 год. Средње школе — гимназију учио у Ср. Карловцима и Сењу. Светски рат затекао га је као гимназисту, остао је војник и наруковао је у војску 1915 год. Као добар србин, да се не бори против своје браће; успео је да на Аустријско-Руском фронту код Дубина пребегне у Русију. И ако је на фронти видео како војници хиљадама гину ипак у Русији није остао као заробљеник, да далеко од фронта чува свој живот него као идеалиста и добар Србин ступа у 3. пук прве српске добровољачке дивизије, учествује, у борби на Добручи, где је септембра 1916 год био рањен.

Кад се опоравио није се бојао страха рата и ако је своју крв пролио него с осталом браћом кренуо се из Ру-

сије са другом бригадом прве Српске добровољачке дивизије преко Азије и Индијског Океана хита на Солунски фронт, да се са другом браћом бори за васкрсење Србије. Кад је стигао на Солунски фронт владало је затишје, није било борбе, па је с осталом средњошколском омладином послат у привремену српску гимназију у Волосу у Грчкој, где је 1919 год. положио испит зрелости.

После матуре требао је отићи на Универзитет у Француску; али тада почела је Солунска офензива, а наш Сима остаје на бојном пољу на служби у саобраћајној одељењу. После демобилизације уписао се на философски факултет у Загреб, доцније прелази на Универзитет у Београд, где је апсолвирао и 1922 год. положио дипломски испит.

Као суплент г. Сима Грозданић долази на гимназију у Ср. Карловцима и није се ограничио само на школски рад него са пуно искрене љубави скупља око себе своје ученике, код њих буди љубав према природи. Он оснива ђачко друштво „Удружење младих природњака“ са њима чини излете у природу, а поред тога упознаје своје ученике са вредном и неуморном пчелом, одржава сваке године пчеларски течај с ученицима Карловачке гимназије и богославије св. Саве.

Кад се сместио у Ср. Карловцима прва му је била брига да дође до свога пчелињака, да може пчелињи живот научно испитивати и своје ученике практичним пчеларским радовима поучавати. У марљивости и вредноћи надмеће се са пчелом, а после положеног професорског испита посвећује се научном испитивању пчеларства, сарађује на пчеларским листовима, његов је рад на испитивању пчеларства запажен, с тога Савез Југословенских Пчеларских Друштава оснива пчеларску станицу у Ср. Карловцима и поверава је Сими Грозданићу. А круна је његова рада, што је дисертацијом из пчеларства 25. јуна о. г. промовисан за доктора филозофије.

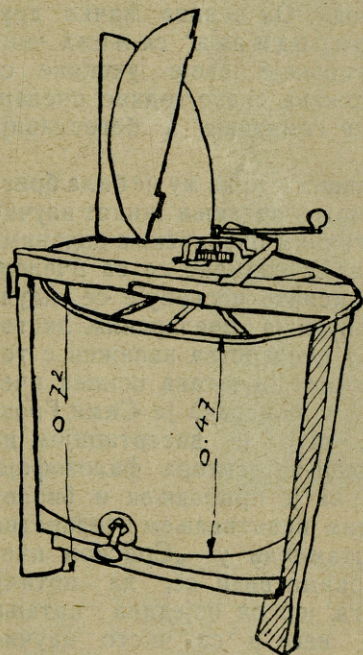
Госп. Др. Сима Грозданић први је природњак и биолог у Југославији, који се бави научним испитивањем пчеларства а у његовим радовима, који су штампали у „Српском пчелару“ и другим пчеларским листовима види се, да потичу из пера једног стручњака биолога, јер он поједина питања не расправља само са практичне него и са чисто научне стране. А карактеристика је његова писања, да и научно излагање расправља јасно и разумљиво, да се њиме и нешколовани људи могу користити. Зато г. Сима Грозданић ужива леп углед и поштовање код наших пчелара. А ми се надамо, да ће г. Др. Сима Грозданић својим радом на научном испитивању и на ширењу рационалног пчеларства у Југославији даље израђивати зграду, којој је темељ ударио професор Јован Живановић отац рационалног пчеларства код Срба.

Докторе Симо! Честитамо Ти на постигнутом успеху и желимо Ти, да Те милостиви Бог поживи још много година на понос и дику свих пчелара Краљевине Југославије.

Примена центрифугалних машина у пчеларству.

(Наставак)

Техничко усавршавање истресаљки за мед у великом је напредовању. Читањем стручних пчеларских листова у Француза и Немаца сазнајемо, да су на овом напретку радили пчелари као ратници у рову, дошав на идеју да конструишу истресаљку, код које ће се једновремено из обе стране издвајати мед. Најновије истресаљке систем Miethе



Слика 7. Ручна француска дванестороквирна истресаљка

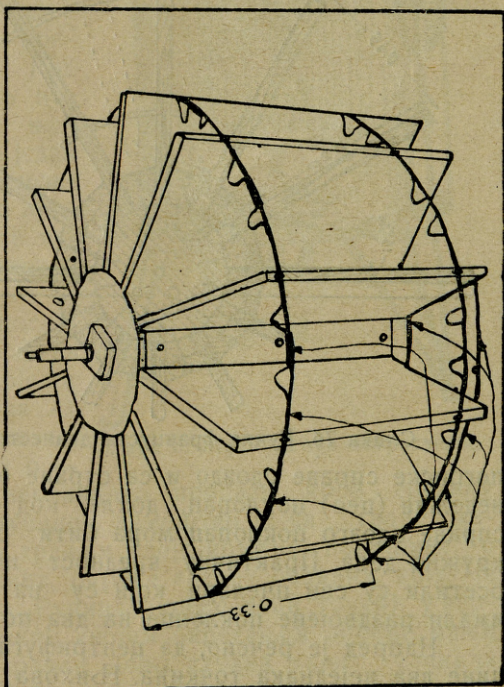
Thie за 24, 36 и 48 оквира стављених у машину за једновремено обострано истресање меда престављају велики напредак у пчеларској индустрији. Ова је истресаљка подешена за оквири свију реномираних величина. Будући су лежишта оквира велика то се при стављању малих оквира ови утврђују стезаљкама.*) Погонску снагу овакве истресаљке добијају прикључењем погона на градску мрежу за осветљење и индустријализацију. Могу овакве истресаљке бити снабдевене директно закуплованим електромотором, који се поставља одоздо, испод лежишта главне осовине. Овакве истресаљке стају у фабрици пчеларских справа Heinrich Thie, Wolfenbüttel (Немачка) за 24 оквира 300 RM (4200 Дин.) а за 48 оквира 420 RM (5880 Дин.) Прва је тешка свега 95 килограма, док је друга упола тежа. У оваквим истресаљкама једно истресање стаје просечно до 6 минута. Ако се овакве истресаљке купују са електромотором и амласером онда се напред наведене цене повећавају (покуп-

* Ове су стезаљке корисне код свију истресаљака; њихова је вредност мала а корист велика.

љавају) и то: за глајхитром (Gleichstrom) још за 170 RM. (2380 Дин.), за дрештром (Drehstrom) или векселштром (Wechselstrom) још за 130 RM. (1820 Дин.). Ако се поручују овакве истресаљке потребно је назначити, врсту струје (да ли Gleich, Wechsel или Drehstrom) и њену јачину (волтажу) да би се у фабрици подесила истресаљка за потребну врсту и јачину струје, с обзиром на струју из градске мреже места у коме је пчелињак. Могу се истресаљке са великих пчелињака подесити да их покрећу мали саут или нафта мотори.

IV. Подела центрифугалних истресаљака по устројству и каквоћи.

У главном постоје две врсте истресаљака за мед. Старије су врсте истресаљака подешене да истресају мед само из једне стране саћа у оквиру. Да би се истресао мед из друге стране саћа мора се оквир окренути на другу страну. Новије подврсте оваквих истресаљака подешене су тако, да се аутоматски окрећу оквири у истресалци ради истресања меда из друге стране саћа, не прекидајући рад на истресању меда. Новије врсте истресаљака подешене су, да се у њима истреса мед једновремено из обе стране саћа. Преимућство новијих врста истресаљака састоји се у поштеђеном ломљењу саћа и донекле у повећаној брзини рада у погледу количине истресеног меда. Поштеђеност у ломљењу саћа



Слика 7а. Ручна француска дванесто-оквирна истресалка.

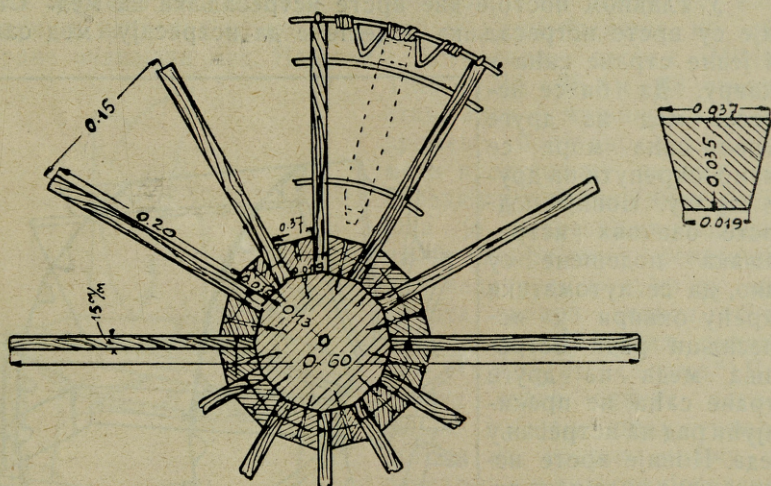
и постиже се код новијих врста истресаљака једновременим дејством центрифугалне силе на обе стране саћа.

При техничком расматрању истресаљке можемо ове поделити на подврсте:

- 1) По положају постављања центрифугалне справе.
- 2) По положају постављања главне осовине;
- 3) По положају постављања оквира;
- 4) По облику њеног котла (канте);
- 5) По сили која даје снагу за њену употребу;
- 6) По броју оквира који се могу од једном истресати; и
- 7) По разноврсности материјала од кога се оне израђују.

1. Постављање центрифугалне справе на истресаљкама.

Погонске центрифугалне справе на истресаљкама у главном се двојачко постављају: а) Одозго на котлу (споља над поклопцем). или б) Одоздо под данцетом котла. При овоме један део погона (нарочито код постављања главних делова одоздо) може бити постављен са стране котла. Постављање



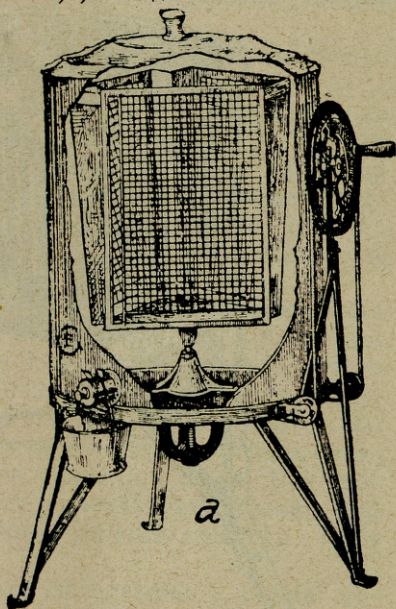
Слика 76. Ручна француска дванесто-оквирна истресаљка.

погонске справе одоздо и са стране омогућава да котао има недељив (цео) поклопац, докле код постављања погонске справе одозго поклопац мора бити раздвојен на два полукружна дела. Практичну вредност нераздвојних поклопаца осетили су сви пчелари који су на својим истресаљкама имали раздвојене поклопце на два полукружна дела.

Напред је речено, да центрифугалну справу у главном чине два неједнака точкића. Њихова међусобна веза и веза са осовином, као носачем корпе са оквирима, преставља у суштини погон истресаљке. Ти се точкићи разнолико постављају и доводе међусобну везу. Та разноликост у главном преставља и разноликост у самој конструкцији погона па и у подврстама истресаљака. Ако су точкићи спојени кајишем или зупчастим ланцем онда се точкићи налазе у једној истој равни (Н. пр. хоризонталној равни, као на слици 1, или у

вертикалној равни, као на слици 10.) У место једног малог и једног већег точића у погону могу боти два једнака мала и један већи точић (као на слици 8). Ако већи точић својим тресњем (додиром) о мањи точић окреће овај, погон се назива **фрикционим** (слика 2). Ако су оба точића спојена међусобним зуцима такав се погон назива **зупчастим** (слика 3). Ако су врх и дно главне осовине шпирално назубљени и подешени за кул-лагере погон се назива **шпиралним**. Има и други ваљаних врста пагона, као што је **зупчasto-ланчани** (слика 5). Нарочито је препоручен погон са одапињачом (фрајлауфом) и кочницом (бремзем)*) Код оваквог погона не прекида се рад на истресању меда, да би се, као код других истресаљака, скинуо поклопац са котла и руком окренула унутрашња страна оквира са сањем у поље, будући се аутоматски врши то окретање у корпи истресаљке, не прекидајући њено окретање. Код свију врста истресаљака у погону је најглавнији део њен спој са ручицом погона, а један од најбољих ове врсте је **шпирални**, с тога је он детаљно приказан у слици 4, да би се истом послужило при изради истресаљке.**)

Фрикциони погони поглавито се постављају одозго на истресаљци, преко раздвојеног поклопца на котлу (слика 2). Мањи точић овог погона насађен је одозго на главну осовину (носач корпе) која вертикално пролази кроз средину котла. Већи точић са ручицом намештен је са стране мањег точића тако, да он трењем своје кружне површине, о доњу страну мањег точића, окреће главну осовину, која је носач корпе са оквирима. Ручица окреће већи точић у вертикалној равни; већи точић својим окретањем окреће мањи точић у хоризонталној равни. Доња страна мањег точића

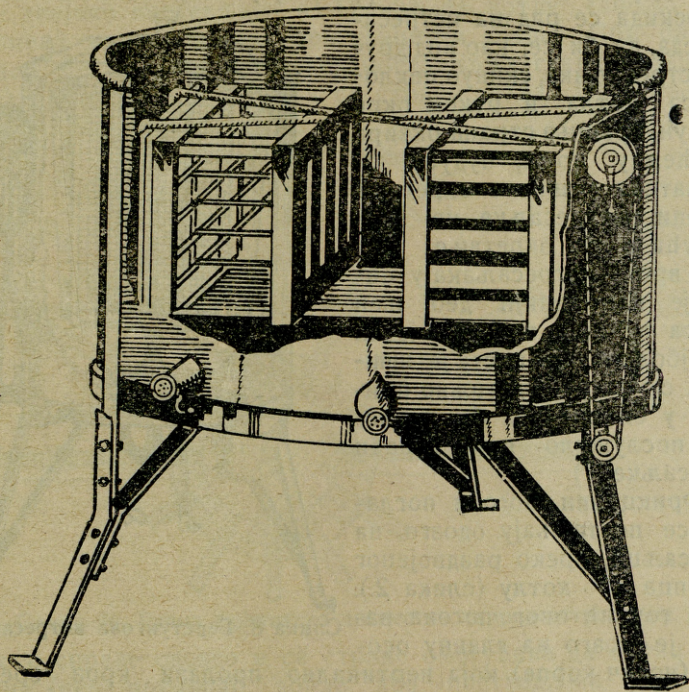


Слика 8. Герстунгова истресаљка.

*) На слици 6. види се : F одапињача, B кочница и W корпа за оквице.

***) Шпиралне погоне продају извесне трговине пчеларских справа и пчеларска друштва; они стају од 250 до 400 динара. Остале делове истресаљке за једнострано истресање меда могу у свима местима израдити наши мајстори бравари и лимари. Истресаљке од дрвета раде мајстори качари колари и столари.

обложена је кожним или гуменим прстеном*) истог пречника. Овај се кожни прстен утврђује нитнама за ливени мали чврсти. Улога је овог прстена веома важна, јер се без њега не би могао окретати мањи чврсти са главном осовином (настало би склизивање „шлајфовање“). Већи чврсти својим окретањем није у могућности да трећем о мањи чврсти овај окреће, ако је на овоме јако углачан или умашћен кожни прстен, или ако није раван под на коме стоји истресаљка. Да се не би десило то склизивање мора се повремено кожни прстен чистити од масноће и углачености и посипати кала-



Слика 9. Десето-оквирна истресаљка фабрике Graze.

фрнимом у прашку. Истресаљка се при употреби мора постављати на раван под. При стављању оквира у истресаљку мора се водити рачуна да они буду приближно једнаке тежине. Лежишта осовина морају се пред употребу истресаљке подмазати машинским зејтином. Ако се у истресаљку не буду стављали оквири подједнаке тежине настаће услед неједнаког кружног оптерећења љуљање и померање истресаљке. Аке се не буду уредно подмазивала лежишта осовина, које се окрећу при истресању меда, наступиће несносно

* По могућству кожни прстен треба да је израђен од јаке бивоље коже. За ову сврху најбоље је храмно штављење коже. В. Ј.

шкрипање неподмазаиих делова. При подмазивању поменутих лежишта мора се чувати кожни прстен да остане потпуно сув. Покретљивост фриксионог погона појачава се додавањем двају танких гвоздених прстенова („шајбни“), по један са обе стране већег точкића са ручицом.

И код погона са размакнутиим точкићима, који су спојени кожним кајишем, може се у већој мери десити склизивање кајиша о мањи точак, услед чега се он доста тешко или никако не окреће. Ови су случајеви најчешћи код истресаљака за велике и тешке оквире, што је био случај и са истресаљком на слици 10*). Узроци склизивања кајиша („шлајфовања“) појављују се као последица.

а) Услед несразмерно велике разлике између величина пречника већег и мањег точкића. Напред смо истакли, да је у толико брже окретање корпе са оквирима у истресаљци у колико је већа разлика између пречника већег и мањег точкића. Овде, пак, морамо напоменути, да и у тој разлици има граница, преко којих се увек појављује склизивање. Однос пречника већег точкића према пречнику мањег точкића треба да је у сразмери 4:1 па да се избегне склизивање кајиша;

б) Услед недовољне удаљености између постављених осовина већег и мањег точкића у једној равни. Да би се добила потребна удаљеност између поменутих осовина често ће се десити, нарочито код дубоких а узаних котлова истресаљкиних, да се осовина већег точкића мора поставити изнад кружне периферије котла, дакле са спољне стране котла, као што је то престављено на сликама 1 и 10. Код погона са кајишем склизивање ће се спречити ако додамо још један мали точкић, са спољне стране кајиша, тако да њега окреће спољна страна кајиша.

в) Услед несразмерно великог оптерећења у корпи истресаљке у односу према јачини ручног погона. Ови су случајеви чести како код погона с кајишем, тако и код фриксионог погона. Ако се ово склизивање не може спречити наведеним поправкама под а) и б) мора се погон заменити бољим, постојанијим (први са зупчасто-ланчаним, други са шпиралним).

Тешкоћу у раду и спорост у истресању меда често заједно је неспретна истресаљка са дубоким котлом, јер услед своје нестабилности при брзом окретању корпе са оквирима игра, скакуће... У таквим случајевима не помаже много ни закивање истресаљкиних ногу за под. Стабилност се постиже

* Због тога је њен погон с кајишима замењен са точкићима и зупчаним ланцем скинутим са дотрајалог велосипеда. В. Ј.

Више вреди једна добра, јака кошница него десет слабица.

широком основицом котла. Сада преовлађује употреба широко ниских оквира. Познато је да се оквири не поствљају попречке у своја лежишта у корпи истресаљке, већ целом ширином, онако како стоје у кошници са допуном што се окрену за 180° тако, да у истресаљци горња дашчица оквира*) буде положена на дно корпе. Кад ово двоје знамо онда нам је јасно, да **котао истресаљке мора бити већег пречника од своје дубине.** (Наставиће се).

Користи од моторних превозних средстава за пренос пчела на бољу пашу.

Наши стари преносили су пчеле на својим леђима, на свом рамену и о обраници. Још су носили пчеле о саиарима товарне стоке, и најзад на саонама и колима. У данашњем веку напретка технике из пчеларске литературе дознајемо, да Американци, Енглези Немци, па и Руси користе, за пренос пчела, брже и савременија превозна средства: жељезнички вагон, аутомобил и аероплан.

Није нам намера овом приликом понављати оно што је толико пута писало у листу, какве нам користи пружа пренашање пчела са исцрпеле паше на неисцрпелу. Претпостављамо да се то зна. Намера нам је да укажемо, да је у овом пренашању много кориснија употреба моторних превозних средстава. Не може се ни поредити корист кола са коришћу аутомобила и аероплана.

Мало је данас крајева са сталном богатом пчелињом пашом, где се не осећа потреба за пренашање кошница. На против је доста крајева где нас рационални рад упућује на пренашање пчела с једне паше на другу.

Кошнице за пренашање пчела морају бити нарочито израђене; морају имати један отвор с решетком, са кога се скида поклопац приликом пренашања. Осим тога, морају имати решетку за затварање лета. Приликом спреме за пренашање морају се сви оквири учврстити да се не покрећу при потресу у пренашању. Припрема пчела за пренашање састоји се у томе: што се све младо саће мора заменити старијим (чврстим) саћем; што се сав сувишан мед има повадити на неколико дана раније и то се све старе матице имају заменити с млађим. Пренашати се смеју само јака пчелиња друштва. Пре товарења кошница у вагон, аутомобил или аероплан мора се извршити детаљан преглед

*) Избегли смо да горњу дашчицу оквира назовемо рђавом кованицом „сатоноша“.

Јесам ли послао преплату „Српском пчелару“?

припремљених кошница за пренос. Овим се прегледом има испитивати: јесу ли кошнице чврсте и целе; јесу ли сви отвори затворени решетком; јесу ли оквири учвршћени у свом лежишту и да ли довољно придолази ваздух пчелама на решетке. Ако би се констатовало да кошнице нису довољно чврсте, да поједини отвори са решеткама нису обезбеђени, или да су кошнице доста старе и да се могу расковати, расклимати од потреса, не треба их примити за пренос.

Имали смо прилике да читамо и слушамо доживљаје појединих пчелара, који су имали велике непријатности при препосу пчела коњским колима: Било услед неисправности кошница, било услед неизвршене припреме и рђавог паковања пчеле су у преносу покуљале на поједине пукотине и отворе, и по том нападале запрегнуту стоку, кочијаша и пчелара. Том су се приликом кочијаша (возачи) зарицали, да више никад неће ни за какве паре превозити пчеле. Изгледа нам, да се тако зарекао и пилот, о коме је данашња „Политика“* донела следећи напис:

„Аероплан који саобраћа између Марсеља и Париза носио је ових дана, између осталих поштанских пакета и десет кошница с пчелама. Није познато, дали је то прва пошиљка ове врсте, али ће свакако бити последња.

На сред пута у путничкој кабини појавило се прво неколико пчела, па десетак, па стотине и најзад хиљаде! Путници су се испочетка бранили новинама, а кад су видели да им то не помаже, покрили су се шаловима и марамама. Најгоре је прошао пилот, који није смео ни за часак да испусти команду из руку, те су по њему пчеле попадале и покриле га потпуно. Једва је успео да срећно атерира у Буржеу.

Чим се аероплан спустио излетеле су пчеле предвођене матицом.

И путници и пилот прошли су врло добро. Било је свега неколико убудених.

Јасно је из овог написа да ове кошнице нису биле добро припремљене и подешене за пренашење.

Карактеристично је по истинитости овог написа, да су у овом великом нападу пчела и поред одбране новинама, пилот и путници добили свега неколико убода. Међутим пчеларима је познато, да би се у оваквој одбрани морало на пчелињаку добити повише убода.

Ми се са овим написом не слажемо. Њиме се иде на то да се спречи корисна употреба аероплана у преносу пчела. Ми на против тврдимо, да неће бити ово последњи пренос пчела аеропланом, већ можда последњи неуспех у првим преносима, будући ће се од сада вршити брижљивије спремање кошница с пчелама за пренос моторним превозним средствима.

*) Политика бр. 8262 стрена 11 од 11 маја 1931 године.

Аероплан је по својим техничким сретствима, лакоћи и брзини путовања најпогодније превозно сретство у рационалном пчеларењу.

В. Јовановић.

Оглас

Срска Пчеларска Задруга у Руми одржаће дана 28., 29. и 30. августа о. г. течај из пчеларства и то у Дому задружном у Руму. На течају ће се одржати теоријска предавања као и практична показивања што спадају у ову грану народне привреде.

Сви пчелари, који желе овом течају присуствовати нека се пријаве Срп. Пчелар. Задрузи у Руми, да би им могли наћи конак и јефтинију исхрану за та три дана.

УПРАВА

Чишћење воска.

Да восак добије своју праву боју, и да буде што чистији за израду вештачког саћа треба поступити овако:

Узми једаи суд, помогућности да је горњи део шири. За 12 кг. воска усеченог у комадиће, успи 3—4 литре воде, метни на ватру да се топи. Кад се восак почне топити треба пену скидати и усути 1 кафену кашику белог витриола, лопарицом треба добро промешати дуже времена, потом ситом скинути горње труње које буде избачено на површину воска. Восак се добро покрије и остави да се сталожити кад се потпуно охлади извади се погача воска, а троп који се налази на доњем делу, оструже се и остави се восак до употребе.

На овај начин дестилиран восак не садржи у себи више никаквог ђубрета. Воду у којој смо кували восак треба просути, јер је вода отровна и где кап кане, она пече. Кад се ово ради треба децу одстранити.

Витриолом прочишћен восак употребљујем како за свеће тако и за вештачко саће. Пчеле кад имају нагон за израду саћа ово вештачко саће једва дочекају и одма га израде и матица га залеже. На бујној паши пчеле ово саће одмах пуне медом, али ако је слаба паша, онда вештачки сат остаје неизрађен, али нешто је восак прочишћен витриолом, него што је паша слаба.

Богољуб Вемић
воскар и пчелар.

Из мога дневника.

Бојим се, да нећу бити сухопоран, као што нам је и ово пролеће сухопорно: мраз-ветрови, ветрови-мраз, и то не наизменце, него у исти час. Зато се ни мало нисам изненадио, кад ми је неки дан пријатељ Чарнојевић, после првог свог у силу прегледа, рекао, да су нам пчеле с медом на крају а да нам друштва врло добро стоје.

Завирио сам и ја у своје мало стадо и — тачно.

Завирио сам и у резерву меда и у кантама, јер случајно том резервом код мене не располажем ја, него моји, а знам да они у кантама често слабо гледе као у резерву за пчеле већ резерву за себе! Међутим овога пута је нађена ту и резерва за пчеле. Једна брига мање.

Оно, добар пчелар и не спрема пчелама зимницу, већ „пролетњицу“, јер оне за зиме потроше невероватно мало меда; главна резерва у меду смањује се нагло, кад легло почне да се развија, за то увек и говорим својима: „помишљајте увек на тај варљиви и лажљиви април, кадгод замочите кашику у канту!“

Изјаловила иам се нада, да на сарвашкој врби развијемо друштва и спремимо их за багрему: април је пакосно довикнуо: „априли-ли!“, ево сад већ и наши шљивици само што нам не говоре: „Седите где сте!“ Тако ће и бити.

Ја се још и не усуђујем, да о себи, са својих 12 суда, говорим као о пчелару. Моји другови у овој струци: Милорад Поповић, Стеван Чарнојевић, Тато Станко, Лазар Волић Урош Прокић, Средоја Бабић, Никола Патковић и други, са својих укупно 180 комада, просечно су испредњачили. Нека им је са срећом. Незабораваљам да је и њих двадесетосма прорешетала, али ја сам после ње остао пчеларски готово — банкрот.

И деда Чобро Митровић, стари практичар о плетарама још није дошао на своју стару меру.

Него чудновато: слабо је почетника. Зар криза, која нас изразите пољопривреднике овде враћа сточарству, која ће нас својом неумитношћу, што не уништи, рационализовати, не може да нас упуту и на пчеларство? Слаба успеха видим и од лепог предавања, које је држао овде, по наредби банивине, учитељ вуковарски г. Речај. Наш човек не може за пчеларство, као и за другу грану пољопривреда, да се нарочито спреми, па да инвестира, као рецимо кад купи добру краву, крмачу, кобилу, њиву, него он постаје пчелар сасвим случајно. Ухвати н. пр. рој, какву „скитницу“ тамо о

Мед даје здравље, прелази директно у крв и продужава живот.

Госпојини, стресе га у покровац или ногавицу, устрчи се по селу док не нађе кошницу и онда или му ужекне, или „мало наради“, а он га онда угуши о крстову, јер није за „присад“ омедља једанпут ракију а деца се напију медице и заврши пчеларску каријеру. А кад му кажеш, да тај рој и није био за хватање, он одмахне руком резигнирано и каже: „Немам ја среће у томе!“

Истина, и у пчеларству као и свачем другом има и среће а срећа лежи у свему оном, што је ван домашаја, нашег знања, нашег умења и наше снаге. Што више знаш, умеш и можеш, мање ћеш имати онога, што ми несрећом зовемо, и досљедно томе више онога, што именујемо срећом. Како иначе тако и у пчеларству.

Зато, немој постајати пчеларом случајно, него намерно озбиљно! Уложи у то труда и трошка, почни по упутству искусних а не гине ти успех — срећа!

Наши људи у ово критично доба, видим саде винограде. Доста их је, којима то може бити, далеко више, којима не може бити. Вино и грожђе а тих винограда не ће видети пијаце, нити, ако и дође на пијацу, може оно конкурисати планинском грожђу и вину. Ја мислим, а биће и тачно, што-год буде, потрошиће се. Не би ми зар било боље један део само тога труда и трошка уложити у пчеларство? За пчелињак треба мали комад земље, он сам себе подиже и умнажа, мање посла око њега, а више користи као храна, не може се потрошити и расути као пиће, увек остаје један део који се да уновчити.

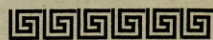
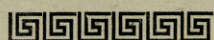
Ми нисмо у таким приликама, да нам може бити да имамо свој виноград, па и свог пића цреко целе године. Са земље се силом држимо, а поред тешког опстанка, уз многе луксузе, ми товаримо себи на плећа један луксуз више. Онда наш крај је далеко бољи за пчеларство, него за виноградарство. Низина, равница са разним усевом, способна је да преко целе године даје пчелама паше, али за лозу није оно, што планина.

Слабо газдовање, лоша економија: сад, кад се тешко до паре долази, улажеш готове паре у оно из чега паре извадити нећеш. Та и виноградари, мајстори, на терену повољном за то, муку муче, куд ће и шта ће с вином, оно не иде на пијацу; а меда ако имаш, упрти десетак кила и подај га по 10 динара, ето ти стотинарка, па да се пупшкариш недељу дана. Па зар је то дневник? Него, да шта, баш дневник наших дана. У осталом нисам ли ја казао, да ћу бити сухопоран?

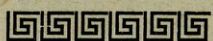
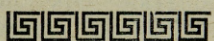
Бобота, 21. IV. 1931.

Стев. Кнежевић.

Мед вештачки, фалзифицирани није храњив, — нема витамина и штоди здрављу.



Среска пољопривредна изложба у Ваљеву. У сали среза ваљевскога одржана је 12. јуза о. г. конференција претставника свих привредних друштава ради одржавања заједничке пољопривредне изложбе. Решено је да се изложба одржи од 11—14 октобра о. г. а на изложби да буде заступљено сточарство, воћарство и пчеларство.



Излет матице. Код пчелара влада опште мишљење, да матица излази из кошнице само при излету на оплођење и кад са ројем изађе. Али неки пчелари кажу, да су видели, кад је матица излетила из кошнице, па се поново вратила. За време тога кратког излета код исте кошнице био је нормалан лет, а није био живљи лет, као нпр. при излету на спаривање или при ројидби. Неки пчелари кажу, да при првом излету на чишћење и матица кад год излети на чишћење.

Зашто пред главну пашу не треба ројити? Рој пред главну пашу или у почетку главне паше значи губитак меда, јер се друштво подели, па једва скупи за своје издржавање. Ако пред главну пашу пчеле начине матичњаке или ако има залежених матичњака треба пажљиво све матичњаке посећи. А да се сузбије нагон за ројидбом треба из кошнице извадити један сат са зрелим леглом, (ако су мањи оквири онда два сата затвореног легла) и дати оквир са вештачким сатом. Или можемо матицу са ханемановом решетком затворити на неколико оквира и тако плодиште сузити. Да нам пчеле више меда сакупе у главној паши друштво не сме бити без матичњака нити се сме друштво делити.

Колики кошница може један пчелар држати? Кома је пчеларство споредно занимање и забава, може у реду одржати 30 до 50 кошница. А коме је пчеларство главно занимање он може сам у реду одржати 150 до 200 кошница. Код нас је паша осредња, с тога није саветно већи број кошница на једну месту држати. За већи број кошница пчелар треба да има помоћника и још једно место за пчелињак т. ј. треба да има два пчелињака. Поред тога мора се у обзир узети строгост пчелара, удаљеност пчелињака, саобраћајне прилике, и т. д.

Рој пчела онемогућио железнички саобраћај. На железничкој прузи Келн Дрезден десио се ових дана један необичан случај. Брзи воз који саобраћа на тој прузи, није могао да дође до једне мање станице, пошто је сигнал на отвореној прузи био спуштен, означавајући да воз не сме ући у станицу. Тек после пола сата, персонал железничке станице утврдио је да је неки непредвиђени случај по среди, пошто са станице није спуштен сигнал за затварање пруге. Одмах је прегледан сигнални стуб и тада је констатовано, да је на сигналу велики рој пчела који је својом тежином изазвао пад сигнала. Оваква саобраћајна незгода није се још десила до сада

Вредноћа пчеле. У пчеле је стомак за мед мали садржи 14—16 мм³, а да пчела скупи 1 кг. нектара мора 64 000 пута напунити стомак за мед. Али овај водени слатки сок још није мед. Он садржи само око 20% шећера а 70—80% воде. Да добијемо 1 кг. меда пчела мора по плажом посетити 2 милиона багренових цветова или 5 милиона еспарзете или 5.6 милиона цветова црвене детелине. Разумљиво је, да пчела мора бити ванредно вредна, да потребну количину хране а поред тога још и сувишка за пчелара скупи. За један сат пчела посети око 700 цветова. (Jug. Imker).

Исправак. На стр. 97. у наслову место „у пчеларство“ треба „у пчеларству“. — На стр. 98. ред 14 од горе место „ц“ треба „х“, место „инерцијам“ треба „инерцијом“ — На стр. 100 после трећег реда од горе долази 6 ред и даље, а после последњег реда долази 4 и 5 ред. — На стр. 101 ред 22 од горе место „функциони“ треба „фрикциони“ — На страни 106 ред. 3 од горе место „предотварају“ треба „представљају“ ред 31 од горе место „жирити“ треба „ширити“ — На стр. 107 ред 31 од горе место „месту“ треба „листу“ ред 32 место „дружи“ треба „здружи“. — На стр. 108 у 12 реду место „лоии“ треба „ломи“.

Чланарина је за чланове утемељаче једаред за увек 100.— Дин., а за редовне чланове 30.— Дин. годишње Редовни чланови добивају лист бадава, а утемељачи плаћају годишње за лист 15.— Дин. Претплата је за нечланове 30.— Дин. годишње а плаћа се унапред за целу годину

Претплату и огласе треба слати „Српској пчеларској вадрузи“ у Руму. Рукописе, питања, књиге, листове у замену и рекламације (потраживања недобивених бројева) треба слати уредништву „Српског пчелара“ у Земуну.

Цене огласима у „Српском Пчелару“: Оглас на целој страни: једанпут стоји 60 Дин; трипут за 10% јефтиније; на пола године 20% јефтиније; на целу годину 30% јефтиније. — Оглас на пола стране: једанпут стоји 30 Дин; трипут 10% јефтиније; на пола године 20% јефтиније; на целу годину 30% јефтиније. — Оглас на четвртини стране: једанпут стоји 20 Дин.; трипут 10% јефтиније; на пола године 20% јефтиније; на целу годину 30% јефтиније. — Оглас на осмини стране: једанпут стоји 15 Дин.; трипут 10% јефтиније; на пола године 20% јефтиније; на целу годину 30% јефтиније.