

# СРПСКИ ТЕХНИЧКИ ЛИСТ

ОРГАН УДРУЖЕЊА СРПСКИХ ИНЖЕЊЕРА И АРХИТЕКТА.

САДРЖАЈ. Члаовима и пријатељима нашег Удружења стр. 327.—Пројекат за грађевински закон за град Београд стр. 328.— Нови аустриски прописи за грађевине од армираног бетона. (продужење) саопштио Ј стр. 329 Прорачун регулагора код парних локомотива од Рад. Николић маш. инж. стр. 330.— Убедништву С. Т. Листа. Запостављање инжењера од стране државг Ј. један самоуп. инжењер.— Белешке: Највећи жел. мост од Ц. Грађење железнице у Русији Инж. Јован. Вести Личне вести; Стечај за инжењере стр. 332.

## Члановима и пријатељима нашег Удружења.

—:—

Удружење Српских Инжењера и Архитекта прославиће кроз три године двадесетпетогодишњицу свога постанка.

Ову прославу жели Удружење да овековечи једном споменицом, која би обележила развој технике у Србији до данашњег доба.

Зарад тога је Удружење у своје време изабрало нарочити одбор који ће израдити програм за ту споменицу, постарати се за прикупљање потребне грађе и који ће прикупљени материјал пробрати и средити.

Одазивајући се тој својој дужности, одбор је израдио програм и сад ево приступа и прикупљању грађе.

Између осталих тачака у програму једна тачка захтева обилату сарадњу свих техничара у Србији. Зато се овим одбор обраћа свима члановима и пријатељима нашег Удружења с молбом за сарадњу.

Одбор је себи ставио у задатак, да уз припомоћ чланова и пријатеља нашег Удружења прикупи и среди податке за историју појединих грађевинских одељака у Србији; податке о главним грађевинама по окрузима за време последњих 25 година а по могућству и техничке податке из старина.

Зато је одбру част, замолити све чланове и пријатеље нашег Удружења, да што пре приступе прикупљању тих података у свом домашају.

Одбор се нада одзиву, јер верује, да су

сви чланови убеђени у велики значај технике по културни развитак народни и да су сви чланови и пријатељи вољни да својом сарадњом допринесу да споменица буде достојан представник садашњег високог ступња технике. Сем тога одбор мисли, да ће ово неколико напомена бити довољно као упутство за прикупљаче.

Податке треба прикупљати делом по архивама појединих грађевинских одељака а делом на самом терену.

Податци се тичу: старих римских, турских и српских путова; нових путова; водовода и чесама; старих цркава и црквишта; старих насеља и градова; старих и нових мостова, надгробних споменика; јавних грађевина; грађевина на води и т. д. и т. д. У опште за све оно што обележава културно стање технике у прошлости и садашњости.

Податке писмене, цртеже, снимке, скице и фотографије, треба слати на адресу Удружења.

Не треба запостављати ни ситне податке а прави пријатељи и чланови Удружења неће надамо се зазирати и од жртава које појединци могу лакше поднети но наше Удружење. Награда трудбеницима биће сазнање, да су својим радом трудом и жртвама подигли спомен Српској Техници, који ће, надамо се будућим покољењима корисно послужити а садашњима показати да и у Српској старој и новој техници има радова од трајне вредности.

Понављајући још једном своју молбу Одбор се нада, да ће ускоро почети добија-



ти драгоцене податке које тражи, јер има уверење, да су многи аматери из своје сопствене иницијативе већ прикупили много штошта, што би се могло употребити и да ће ова молба подстаћи многе који су о томе већ мислили и чекали само да се за то јави потреба.

Поздрављајући све другове и пријатеље одбор је у свако доба спреман и вољан да трудбеницима шаље и потребна обавештења а и да прима предлоге.

Одбор

## ПРОЈЕКАТ

### За грађевински закон за град Београд.

#### I. Општа наређења.

##### Члан 1.

Све грађевине у Београду, сталне или привремене, јавне или приватне имају се подизати, а све оправке и преправке на њима, имају се израђивати, по одредбама овога закона.

##### Члан 2.

Београдска општина у погледу подизања грађевина дели се у два дела:

Први део за који је израђен, утврђен и одобрен план регулације и нивелације и

Други део ван првог дела до атара—граница—општине београдске.

У првом делу могу се подизати сваковрсне грађевине по овоме закону.

У другом делу могу се подизати:

виле—летње куће по баштама и виноградима; зграде, које служе само за пољску привреду и зграде за индустријске цели.

Крајеве у којима се могу све ове разне грађевине подизати и њихов међусобни положај, одређује одбор општине београдске, а док то не буде не могу се никакве грађевине подизати ван утврђеног регулационог плана.

И у првом и у другом делу, планове за зграде прегледа, и дозволу за њихово извршење издаје грађевински одбор за град Београд, по одредбама овога закона.

##### Члан 3.

Приватна права која би била у опречи са одредбама овога закона, не могу се задобити ни споразумом заинтересованих страна.

##### Члан 4.

1) За сваку грађевину у опште дужан је сопственик поднети грађевинском одбору писмену пријаву са планом исте на преглед и одобрење. и

и уз то приложити потврђен препис тапије од земљишта на коме ће се подизати грађевина. У противном пријава се неће узимати у рад.

2) За измене на зградама које већ постоје довољан је прост нацрт. Али за измене већег обима дужан је сопственик поднети грађевинском одбору уредан план. Грађевински одбор при томе има права захтевати да се у првом реду задовоље законске одредбе о изгледу, удобности, сталности и хигијени.

3) За простије оправке на зградама, а које служе одржавању и чистоти као: унутрашње кречење и бојење, препокривање крова, измена прозора и врата, која нису са улице није потребан нацрт.

За измену прозора и врата са улице потребан је нацрт.

4) Сваки је дужан да поднесе пријаву и изиште дозволу грађевинског одбора:

а) за слагалишта: дрва, дрвене грађе, сви врста жита и осталих пољопривредних производа, за стовариште сирових и сувих кожа, као и за обављање радњи које развијају смрад и нечистоћу и т. д.

б) За обављање радње, које својом особином могу бити на досади околини као: ковачнице, коларнице, качарнице, поткивачнице и т. д.

Дозволом се одређује и рок њиховог трајања,

5) Пријаву са прилозима сопственици предају на реверс суду општинском, и овај их одмах упућује грађевинском одбору на решење.

Грађевински одбор дужан је донети своје решење најдаље за један месец дана по предаји.

Не донесе ли у томе року своје решење сматра се да одобрава и дужан је сопственику издати дозволу за извршење радова означених у пријави.

6) Пријаву са прилозима потписује сопственик а планове, статички рачун и технички опис и пројектант, који може бити само надлежно оквалификовани архитекта или инжињер.

##### Члан 5.

Пројектантова је дужност, да се при изради пројекта, стара о тачном испуњавању свих законских наређења и важећих техничких начела. Он је одговоран за штету, коју би претрпео рђавим пројектом, било сопственик било ко други.

Пројектанта, који би неверно представио стварне мере и односе, или који би стално радио на супрот одредбама овога закона—грађевински одбор пријављује Министру Грађевина, са доказима и он га, по саслушању Грађевинског Савета, може казнити одузимањем права на јавну праксу, по предметима овога закона.

##### Члан 6.

1) Сопственик грађевине дужан је пре почет-



ка рада да пријави грађевинском одбору грађевинара (предузимача) који ће грађевину извршити по датој дозволи и прописима законским.

Грађевинар може бити само онај који је испунио услове које тражи закон о радњама и закон о уређењу Министарства Грађевина.

2) Сопственику довољно стручном, може грађевински одбор на његов писмени захтев дозволити израду грађевине у сопственој режији, с тим да на себе прими и сву законску одговорност, коју носи и сваки грађевинар.

3) Грађевинару, (односно сопственику) који отпочне зидање без дозволе ради на грађевини што противно датој дозволи, или наређењима овога закона, обуставиће суд општински по решењу грађевинског одбора такав рад, и наредити да изврши све што је потребно да се грађевина доведе у склад са законским одредбама. Ако је отпочето подизање грађевине без дозволе или је на грађевини извршено штогод што се не да оправити, мора грађевинар (одн. сопственик) по наредби суда општинског то порушити у року највише 10 дана што је без дозволе или противно дозволи урађено. Не учинили то грађевинар (одн. сопственик) суд општински наредиће рушење о трошку грађевинара или сопственика, у року од један месец дана.

4) Грађевинар је одговоран и за несреће, које би потекле са недовољне спремности, но овим се не искључује одговорност и других лица ако и до ових у томе буде кривице.

#### Члан 7.

Категорисање улица, тргова и раскрсница бива Краљевом указом на предлог Министра Грађевина, по предлогу усвојеном грађевинским и општинским одбором.

Овде се утврђује:

1) у главним улицама и улицама где су махом трговачке радње, зграде се морају подизати једна до друге, да заузимају цело лице, озидано од тврдог материјала и имати најмање један спрат а највише четири сем приземља, што ће се правилником утврдити.

2) У улицама у којима се махом подижу зграде за обитивање, могу оне бити приземне и не морају заузимати цело лице са улице.

3) У улицама намењеним за подизање зграда по типу вила, зграде се постављају на линији, која је повучена паралелно иза регулационе линије, на којој се у овом случају постављају оградe. Ово повлачење може износити до 5. м. али је за једну улицу исто и стално с обе стране, што се утврђује регулационим планом.

4) У важнијим улицама и на важнијим тргови-нама и раскрсницама, имају се подизати зграде са особеном архитектонском обрадом тако, да буду

украс тога краја, а по пројектима, које општина прибави јавним конкурсима, којима ће се, у главним потезима, утврдити како изглед тако и основа таквих зграда (палата).

#### Члан 8.

Ако се на местима у тач. 4. чл. 7. као и на ћошковима у главним улицама по тач. 1. чл. 7 налазе зграде старе, које не одговарају том месту грађевински одбор, кад добије за то одобрење општинског суда и одбора — доноси решење, којим сопственику оставља рок да подигне зграду, која ће одговарати томе месту.

Ако сопственик изјави одмах, при саопштењу решења, да не може по њему поступити, или ако у остављеном му року не поступи по њему — општина је дужна да приступи принудној експропријацији зграде и земљишта по одредбама овога закона и продати их другом са обвезом, да нови сопственик за 2 год. подигне нову зграду. Ако на таквим местима стоји празан плац, грађ. одбор оставиће сопственику рок највише 2 године дана њему подигне зграду, која томе месту одговара. Не учини и сопственик то у остављеном му року општина ће приступити принудној експропријацији и може га продати другом са обавезом, да нови сопственик подигне такву зграду у року од 2 године.

#### Члан 9.

Трошне и дотрајале грађевине није дозвољено преправљати нити подзиђивати ни намештати нови кров на њима.

Нађе ли грађев. одбор прегледом да је зграда таква, издаје сопственику решење о томе. На то решење сопственик има права жалбе, у року од 15 дана, првостепеном суду за град Београд.

Првостепени суд по примљеној жалби одређује једног судију, који ће с вештацима извршити преглед дотичне зграде.

За ове вештаке могу се узети само она лица која као стручна значи Министар Грађевина. Сваке године у другој половини децембра месеца Министар Грађевина саставиће списак вештака за идущу годину у коме ће именовати најмање 24 лица и послати га првостепеном суду.

За сваки случај вештачења избор тројице вештака извршиће се пред једним судским одељењем, извлачењем коцке између свију ових вештака. Овоме избору позваће се да присуствује жалилац и један члан грађевинског одбора, који буде за то изабран. Оно што нађу два вештака важи као вештачко мишљење.

Ако се ни два вештака не сложе у мишљењу, учиниће се поновно вештачење с другим вештацима изабраним на исти начин. Ако се ни ти вештаци не би сложили — остаје у снази решење грађевинског одбора.



Члан 10.

Којим градивом, како и којим редом имају се градити тротоари и коловоз у појединим улицама одређује одбор општине града Београда, но израда тротоара од цигала и плоча од кречњака као и коловоза од камена кречњака није дозвољена у главним улицама.

Израда тротоара и коловоза у садашњим улицама као и у новим, које општина просеца на основу одобреног плана регулације, пада на терет општине и сопственика по овим одредбама. На терет сопственика пада  $\frac{1}{5}$  ширине улице—најмање 3 м. а највише 5 м. ширине,—а по регулационој линији и нивелити. Средње  $\frac{3}{5}$  ширине улице, као и све радове земљане откоп, и насип по целој ширини улице, израђује општина о свом трошку.

Коловоз, олук и тротоар увек ће постављати сама општина.

Одржавање тротоара и коловоза пада на терет општине.

Тротоари, који нису израђени од градива по типу прописаном за ту улицу морају се заменити најдаље за 1 годину дан, када решење општинског одбора о грађењу нових тротоара у тој улици постане извршно.

Ако сопственици то не учине у том року, општина ће наредити свом органу да то изврши, а учињени трошак наплатити од имања дотичног сопственика по рачуну коштања.

За трошкове око израде тротоара, ивице и коловоза, у колико они падају на терет сопственика, општина има првенствено право наплате било од прихода било од самог имања њиховог.

Првостепени суд за град Београд дужан је при распореду новца добивеног продајом непокретног имања у Београду, или при преносу тапије да се увери од општинског суда, да ли исто имање не дугује што општини на име тих извршених радова. Ако дугује, наредиће исплату тога дуга на првом месту, или ће пренос потврдити пошто се тај дуг исплати општини.

Општина може одобрити почек и отплату тога дуга под истим условима, што се тиче интереса рока отплате и њене сигурности, као и Управа Фондова.

Члан 11.

Сва имања у грађевинским границама Београда, морају бити ограђена. Она имања, која немају никакву ограду или имају такву да ружи изглед са улице, морају се оградити у року од 1 године дана од кад овај закон ступи на снагу.

Члан 12.

Улице од 24. м. ширине најмање, могу се по дозволи грађевинског одбора засадити дрвећем а по правилима која прописује општински одбор.

Члан 13.

За грађевине које се подижу само за кратко време и за привремену употребу, дозвољено је и оступање од појединих одредаба овога закона.

У такве грађевине долазе оне, које се граде за смештај алата, материјала и канцеларија приликом израде сталних грађевина: зграде за циркусе, панораме и њима слично, као и грађевине за пригодну употребу и кићење града. Ове привремене грађевине по употреби за намењену целу морају се уклонити и порушити о року, који је означен у дозволи за оваку грађевину.

Ако сопственик исту не поруши у том року, суд општине београдске наредиће, за то дређеном органу општинском, да рушење изврши, о трошку сопственика, по истеку 15 дана после дана означеног у дозволи.

Члан 14.

За све радове које општина изврши о трошку сопствениковом, а којима се зграда или грађевина доводи у склад са одредбама закона (чл. 11. тач. 4. чл. 27, 28, 31) има она право првенствене наплате пре свих забрана судских или ма које власти стављене на приходе или на вредност дотичног добра — пошто се извршеним радовима за толико увећава вредност његова.

При радовима које општина извршује о трошку сопствениковом а којима се уклања нека зграда, грађевина, или њихови делови или неки грађевински рад за то, што не стоје у складу са законом (чл. 12 и 34) општина има право наплате егзекутивним путем.

**Грађевински Одбор**

Члан 15.

При општинском суду постоји грађевински одбор за град Београд коме је дужност да се стара о примени свију одредаба овога закона, да разматра пријаве и даје дозволе за подизање и извршење грађевина у Београду.

Овај одбор састављају:

један кмет правник — који је председник грађевинског одбора; по један архитекта и инжињер које бира одбор општински на две године, одређујући им и по једног заменика: и

један архитекта кога одреди Министар Грађевина и један лекар, кога одреди Министар Унутрашњих Дела.

Члан 16.

Грађевински Одбор састаје се у седнице на позив свога председника. О раду води записник деловођа, кога зато одређује суд општински од својих чиновника са техничком спремом. Његову дужност одређује грађевински одбор.



Седница је пуноважна кад су на њој председник или његов заменик и (3) три стручна члана или њихови заменици: архитекте, инжињер и лекар. Решава се простом већином гласова, При равној подели гласова решава страна, где је председник одбора.

Председник, чланови и деловођа грађ. одбора имају од општине по 6 (шест) динара награде за сваку седницу, а по 10 (десет) динара за сваки излазак на-лице места.

#### Члан 17.

Грађевинском одбору за град Београд дужност је:

1) да прегледа пријаве и планове, испитује да ли они задовољавају: одредбе законске, захтеве хигијенске и усвојена начела техничких наука и њихових примена; ставља на њих своје примедбе, и враћа их на преправку и допуну, ако нађе да је то потребно.

2) да саслуша суседе нису ли због чега противни извршењу пројектоване грађевине. У тој цели суседе позива деловођа грађ. одбора; ако се они не одазову позиву сматра се да нема шта да замера;

3) да цени поднете жалбе на пројектовану грађевину, са чије било стране;

4) да испитује да ли се пројектованом грађевином и њеним извршењем неће вређати какво јавно право;

5) да чини увиђај на лицу места кад нађе да је то потребно;

6) да према томе изда дозволу за подизање и извршење грађевине кад нађе да су законске одредбе испуњене или

7) решава: да се подизање грађевине не може одобрити, кад нађе да законске одредбе нису испуњене или да природа грађевине не одговара месту на коме се подиже.

#### Члан 18.

Дозвола за извршење, коју изда грађ. одбор по одредбама овога закона, важи за 2 (две) године, а по истеку тога рока има се обновити.

#### Члан 19.

Грађевинском је одбору дужност да контролише израду цигаља и право да забрани израду непрописних, да наређује испитивање својства материјала на Универзитету у Београду о трошку произвођачевом.

Правилником, који ће предложити грађевински одбор, прописаше Министар Грађевина ближе одредбе о димензијама и својствима добре цигле.

#### Члан 20.

Ако грађ. одбор намерно не спречи извршење радова противних овом закону а знао је за

њих; — или ако неједнако и пристрасно примењује закон, имају право појединци као и општински суд, да се обрате жалбом Министару Грађевина са доказима за своје наводе. Ако Министар Грађевина нађе да су основани, спроводи предмет Државном Савету који према величини дела може наредити општинском суду да све или неке чланове грађ. одбора разреши од дужности, а на њихово место се изабере други.

#### Члан 21.

Све радове противне закону дужан је грађ. одбор решењем својим да обустави кад за њих сазна.

— наставиће се —

## Нови аустријски прописи за грађевине од ојачаног бетона.

(Продужење)

Чињени су покушаји с ојачаним бетоном и у погледу на понашање тих мешовитих конструкција према извијању (Knickung). Ту је нађено да треба водити рачуна о извијању притиснутих конструкција од ојачаног бетона тек кад буде размера између дужине  $L$  и најмањег момента лењивости пресека већа но 60. Јер су покушаји показали, да при мањој размери наступа смицање а не извијање. Само код омотаних и јако оптерећених стубова од ојачаног бетона примећено је извијање и при мањим размерама  $\frac{L}{i} < 60$ .

Још је важно да при конструктивним деловима под притиском који су армирани арматуром која износи више но 2% не улази у рачун цела површина гвожђа већ само његова трећина. Ова тачка старих прописа била је предмет великих напада и нема је ни у једним другим прописима. Али су опити показали, да при сувише великом ојачању (арматури), преко 2 до 2½%, моћ ношења не расте у истој размери. Према томе ће се вероватно сузбити тежња за уметањем много гвожђарије, пошто се цела површина гвожђа не сме увести у рачун но само један део. Ово ће довести до рационалнијих конструкција; омотавањем стубова.

Код сводова утврђена је минимална мера површине уздужних гвожђа на 0,4% од површине пресека.

Начин рачунања омотаних стубова по обрасцу  $F_i = F_b + 15 F_e + 30 F_u$ , који је примила и Прусска држава, није измењен, пошто су опити оправдали овај начин рачунања. Само је повишена горња граница до које вреди овај образац и то до  $15(F_b + 15 F_e)$  и до  $2,0 F_b$ .



Ново је у прописима, да се и друге врсте попречне арматуре, чије је дејство слично омотавању (н. пр. прстенови), имају рачунати по истом начину. Али је овде саветно бити пажњив, јер су опити показали да је ипак најбоље омотавање стубова. Прстенови лошије дејствују. Још се бојати да ће се у пракси по овом параграфу као омотачи рачунати и друге још лошије конструкције под изговором,

да су сличне омотачима. Услед тога може доћи у питање стабилитет и солидност грађевина.

Нов је још један пропис који се тиче притиснутих конструктивних делова. На име: не сме се рачунати да притиску противстаје већа површина бетона но што је 1,8 пута површина обухваћена попречном арматуром. Само се дакле на толику површину сме рачунати. Овим се тежи да се избегну сувише дебеле љуске бетона око попречне арматуре.

(продужиће се) J.

## Прорачун регулатора код парних локомотива.

Адијабатско струјање паре:  $G = 0,153 \text{ kg/сек}$ ;  $p_1 = 10,5 \text{ kg/cm}^2$  аис,  $t_1 = 198^\circ \text{ C}$ ;  $v_1 = 0,2 \text{ m}^3/\text{kg}$

ТАБЛИЦА 2.

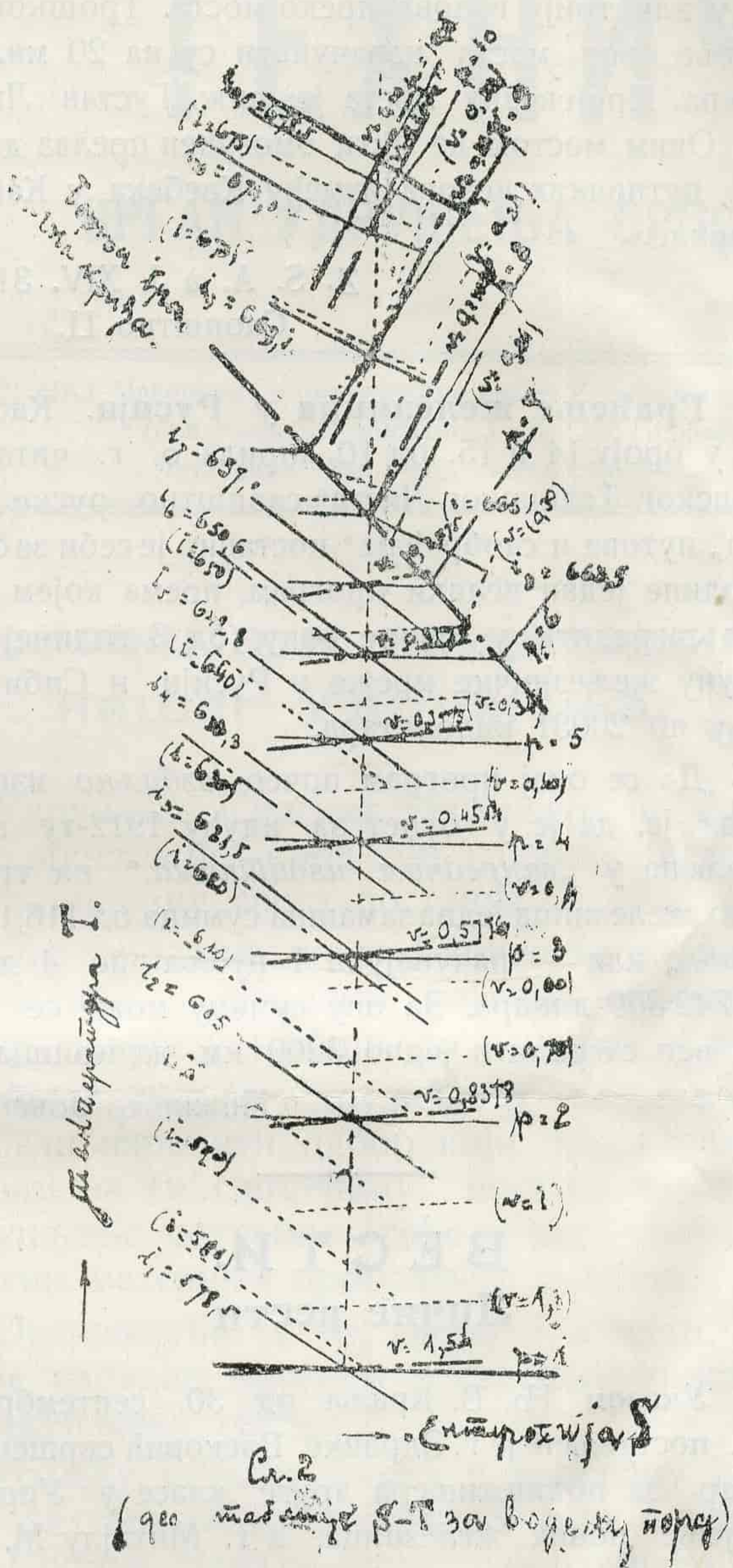
	10,5	10	9	8	7	6	5	4	3	2	1
$p_2 \text{ kg/cm}^2$					6,113	0,5714	0,4762	0,3809	0,2857	0,1905	0,0952
$p_2: p_1$	1	0,9524	0,8571	0,7619	0,6667	0,5714	0,4762	0,3809	0,2857	0,1905	0,0952
$v \text{ m}^3/\text{kg}$	0,2000	0,2092	0,2265	0,2458	0,2785	0,3172	0,3775	0,4514	0,5776	0,8378	1,5400
$\gamma \text{ kg/m}^3$	5,000	4,780	4,415	4,068	3,590	3,152	2,649	2,215	1,731	1,193	0,649
$(i_1 - i_2) \text{ кал.}$	0.	2,3	7,2	12,8	19,3	25,0	33,5	43	54,8	71,3	97,8
$w = 91,5 \cdot V_{i_1} - i_2$	0.	138,8	245,5	327,6	401,7	458,0	529,8	600,2	677,1	772,6	904,9
$w \cdot \gamma$	0.	663,46	1083,88	1332,68	1442,10	1463,31	1403,44	1329,44	1172,06	921,71	587,28
$F \text{ cm}^2$	∞	2,31	1,40	1,14	1,06	1,045	1,09	1,15	1,31	1,66	2,61
Температ. $t \text{ }^\circ\text{C}$ паре	198°	192,5°	181,4°	169,5°	164°	158,7°	151.	142,8	132,8	119,6°	99,1
Температ. $t_s \text{ }^\circ\text{C}$ засићености	181°	178,9°	174,4°	169,5°	164°	158,7	151°	142,8°	132,8	119,6°	99,1
Прегрејаност $\Delta \text{ }^\circ\text{C}$ паре	17°	13,6°	7°	—	—	—	—	—	—	—	—
Засићеност $X$ паре	1	1	1	1.	0,992	0,983	0,970	0,957	0,940	0,920	0,880
Влажност $(1 - x)$ паре	0.	0.	0.	0.	0,008	0,017	0,030	0,043	0,060	0,080	0,120



6. Примена теорије адијабатског сирејања паре  
[на прорачун регулатора парних локомотива.

1. Пресек регулаторовог отпора

Пара коју из парног дома упуштамо у цилиндар парне локомотиве, мора проћи кроз пароодво-

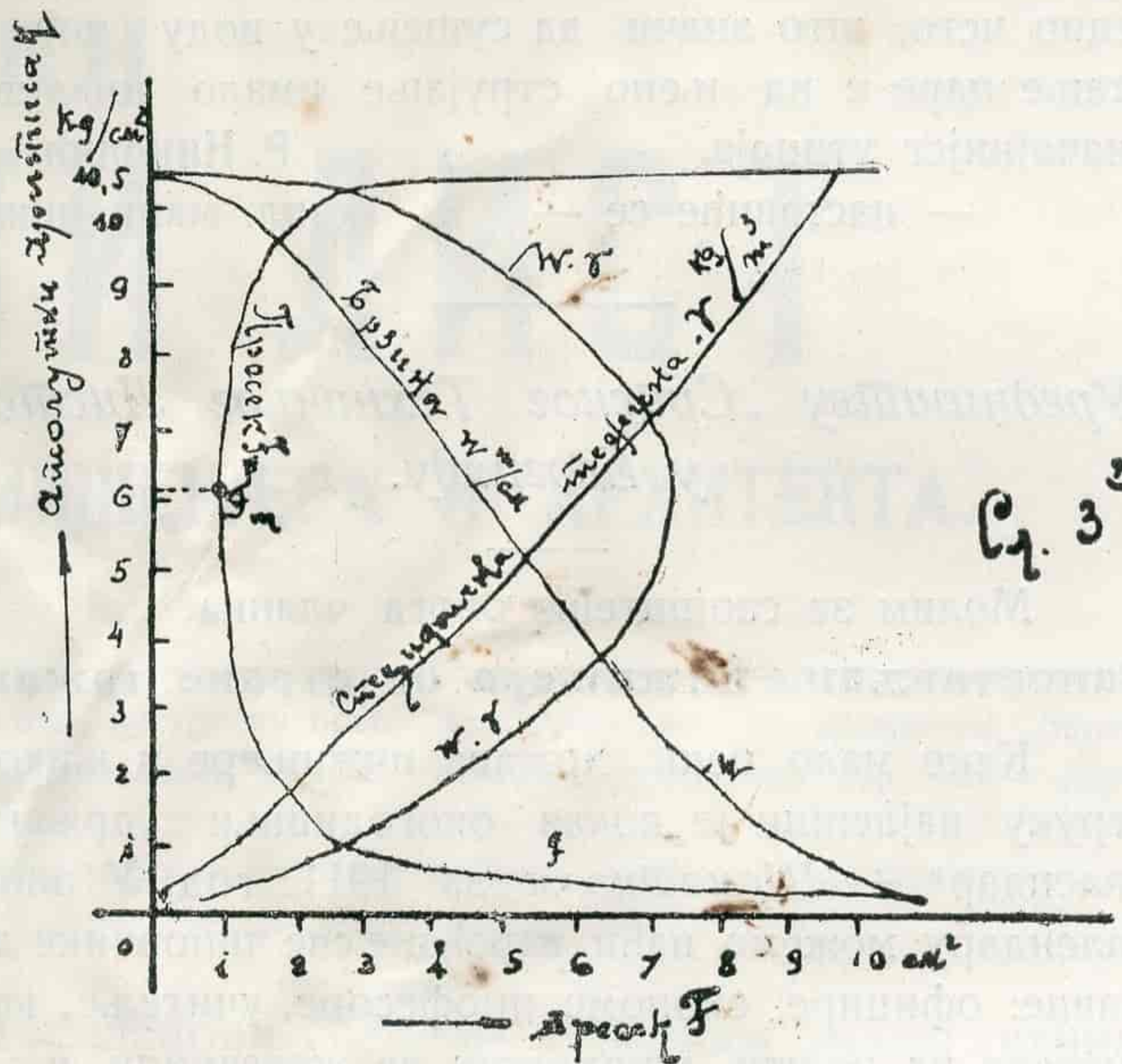


дну цев, чији ћемо пресек означити са  $F_2$ . У самој регулаторовој глави сужен је пресек  $F_2$  на  $F_r$  упусног отвора регулаторовог (сл. 4.) који је обично подељен на 2 дела  $F_r^{(1)}$  и  $F_r^{(2)}$ , тако да је:

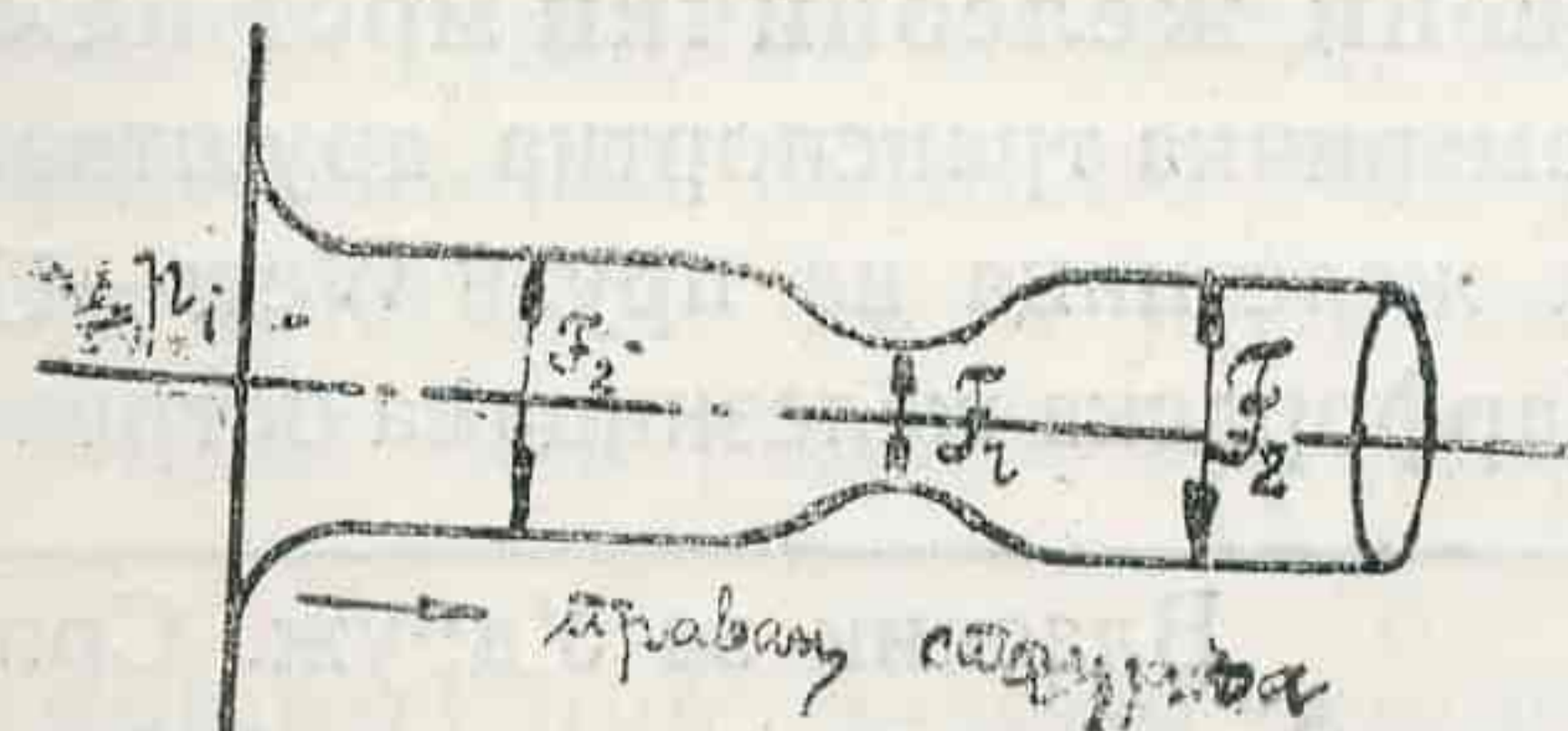
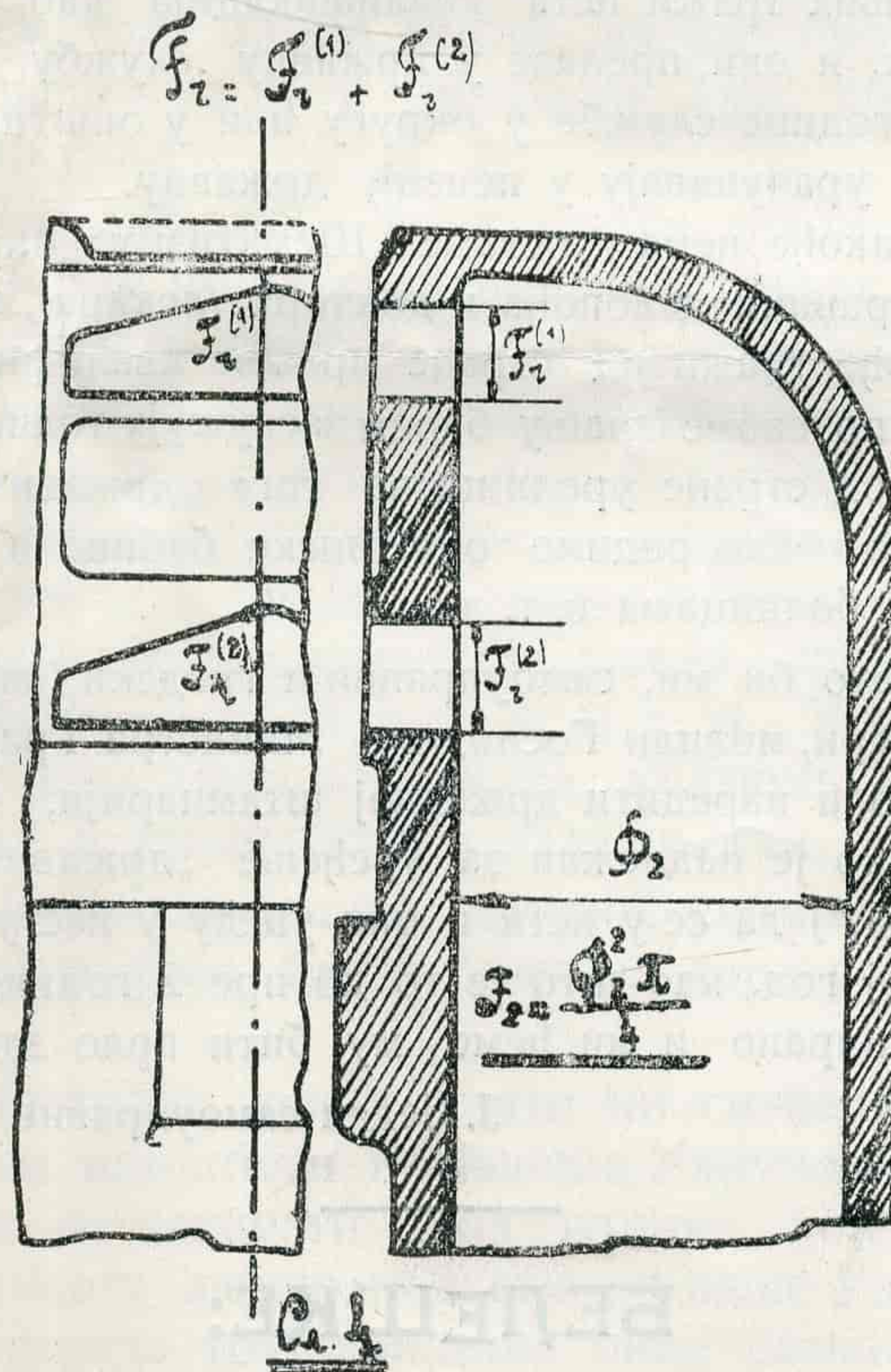
$$F_r = F_r^{(1)} + F_r^{(2)} < F_2$$

Узмимо најпре, да се упусни отвор регулаторов  $F_r$  не налази на самим устима цеви, већ у неколико помакнут у саму цев (сл. 5.) онда нам сл. 1. показује да ће пара при прелазу из предњег пресека  $F_2$  у сужени пресек  $F_r$  експандирати од притиска  $p_1$ , који влада како у парном дому, тако и у делу пароодводне цеви до сушеног пресека, на

притисак  $p_1 > p_2$ , који нам на сл. 1. одређује тачку  $b$ ; после тога при прелазу из пресека  $F_r$  на пресек



$F_2$  иза сужења, компримује се пара од притиска  $p_1$  на притисак  $p_2 > p_1$  који нам одређује тачку  $c$



\*) Stodola Dampfturbinen стр. 65 — х издање.

Слика 5.



Ако претпоставимо, да се струјање паре врши без губитака енергије, дакле адијабатски, то ће стање паре испред суженог пресека  $F_1$  и иза њега бити једно исто, што значи да сушење у воду није на стање паре и на њено струјање имало никаквог значајнијег утицаја,

— наставиће се — **Р. Николић**  
дипл. маш. инж.

Уредништву „Српског Техничког Листа“  
у Београду.

Молим за саопштење овога чланка.

**Запостављање инжињера од стране државе.**

Како мало цени држава инжињере и њихову струку најлепши је доказ овогодишњи „државни календар“ -- *Шематизам* за 1911. год. У овоме календару можемо наћи изређане све чиновнике државне: офицере, економе, професоре, учитеље, кондуктере на пошти, машинисте на железници, и т. д. дејствителне и провизорне, шта више и „horribile-dí хи“ бабице општинске; али нигде нема *самоуправних градских* (варошких) *инжињера*, и ако се и од њих тражи иста квалификација као од државних, и они прелазе у државну службу, пошто им се године службе у округу или у општини проведене урачунавају у пензију државну.

Такође нема у истоме „Шематизму“ окружних самоуправних деловођа и доктора (лекара), за које се такође тражи од стране државе квалификација, и они по своме знању барем заслужују толико призрења од стране уредништва тога „државног шематизма“ као рецимо општинске бабице и помоћници у болницама и т. д.

Зато би ми, самоуправни и градски (варошки) инжињери, молили Господина Министра Грађевина, да изволи наредити државној штампарији, — (или ономе ко је надлежан за уређење „државног шематизма,“) да се у исти и они уведу у наступајућој 1912-тој год. као што је то до пре 2 године било практикувано и ми ћемо му бити врло захвални.

Ј. Један самоуправни инж.

**БЕЛЕШКЕ:**

**Највећи железнички мост на свету** граде сад два америчка транспортна друштва, и то: Пенсилванска железница на прузи New—York—New—Haven и Харфордска железница са острва Long-Island

на америчком континенту. Мост је дугачак са предмостом близу 6 км. и завршен је са два тороња по 70 м. висине. Дужина појединих спојних лукова је 1000 м. На мосту биће четири колосека, који ће бити положени у бетону да би се тиме отклонили потреси и хука приликом једновременог преласка двају или трију возова преко моста. Трошкови око градње овог моста израчунати су на 20 милијуна долара. Пројектант моста је: инж. Густав Линдентал. Овим мостом ће бити омогућен прелаз директних путничких возова између Квебека у Канади и Флориде.

Z. S. A. а J. XIV. 31.  
Саопштио Ц.

**Грађење железница у Русији.** Као што сам у броју 14 и 15. од 10. априла о. г. читаоцима „Српског Техничког Листа“ саопштио, руски министар „путова и саобраћаја“ поставио је себи за будуће 3 године један велики програм, према којем намерава саградити у овоме року (од 3 године) једну допуну жељезничке мреже у Русији и Сибиру не мању но 20031 километара.

Да се овај програм почео озбиљно изводити доказ је, да је у буџет за идућу 1912-ту годину стављена у „ванредним издашцима.“ на грађење нових железница једна замашна сума од 116,184·700 рубаља, или — рачунајући 1 рубаља по 4 дин. = 466,742·800 динара. За ову суму може се у Русији већ саградити једно 3200 км. железница.

Инжињер Јован.

**ВЕСТИ.**  
**Личне вести**

Указом Њ. В. Краља од 30. септембра ове год. постављен је г. Здравко Васковић свршени техничар за подинжињера друге класе у Управи за грађење нових железница; а г. Михајлу М. Голубовићу инжињеру четврте класе, уважена је оставка.

**Стечај за инжињере.** Општини Београдској потребан је један старији и два млађа инжињера. Кандидати треба да су грађевински инжењери. Плата је старијем до 6000 дин. годишње а млађима до 4000 дин. годишње без права на приватну праксу.

Пријаве се подносе суду општине београдске до 20. октобра тек. год.

Уз пријаву треба поднети документа о школи иведеној пракси и изложити остале услове.