

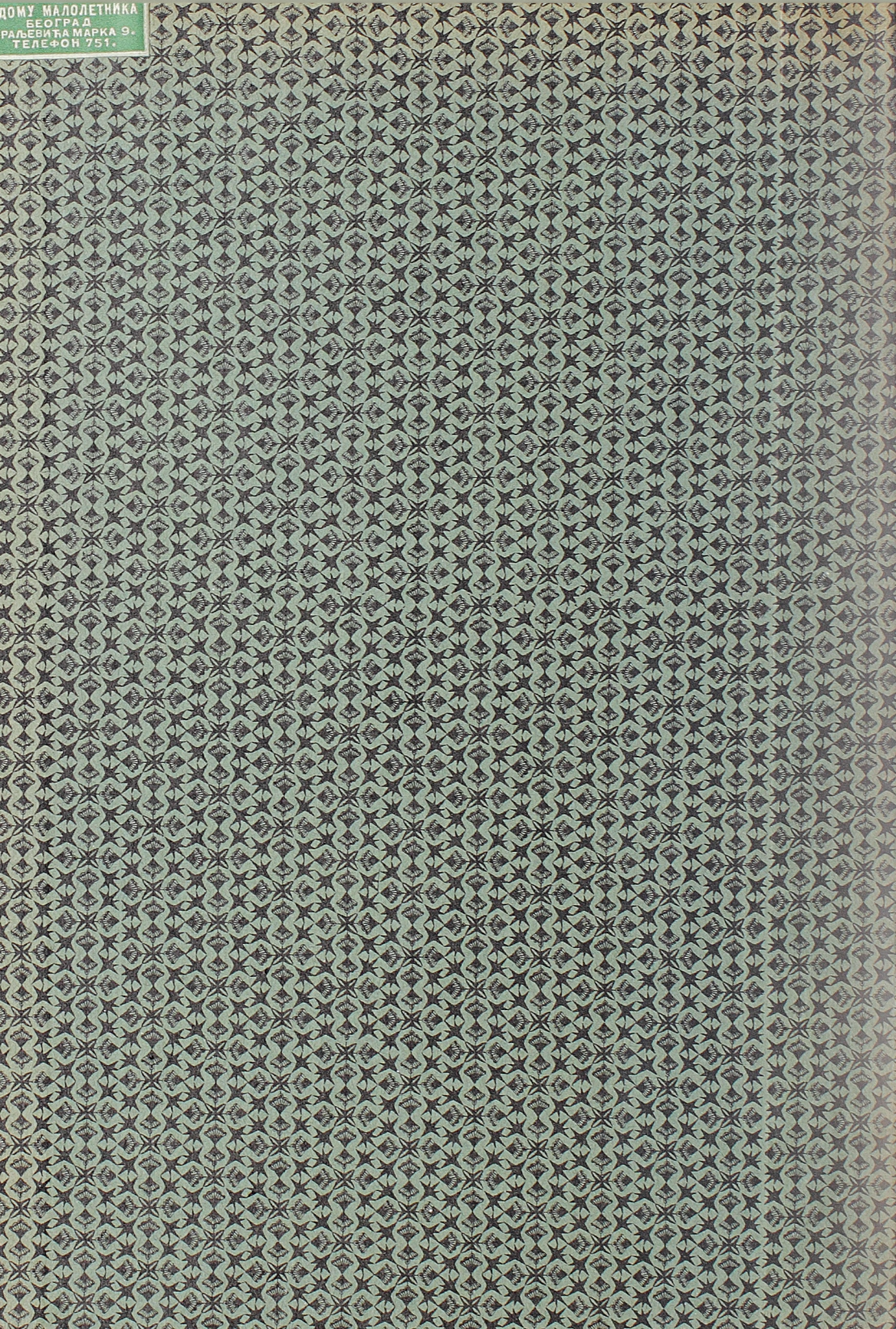
Д. Б. 6
473

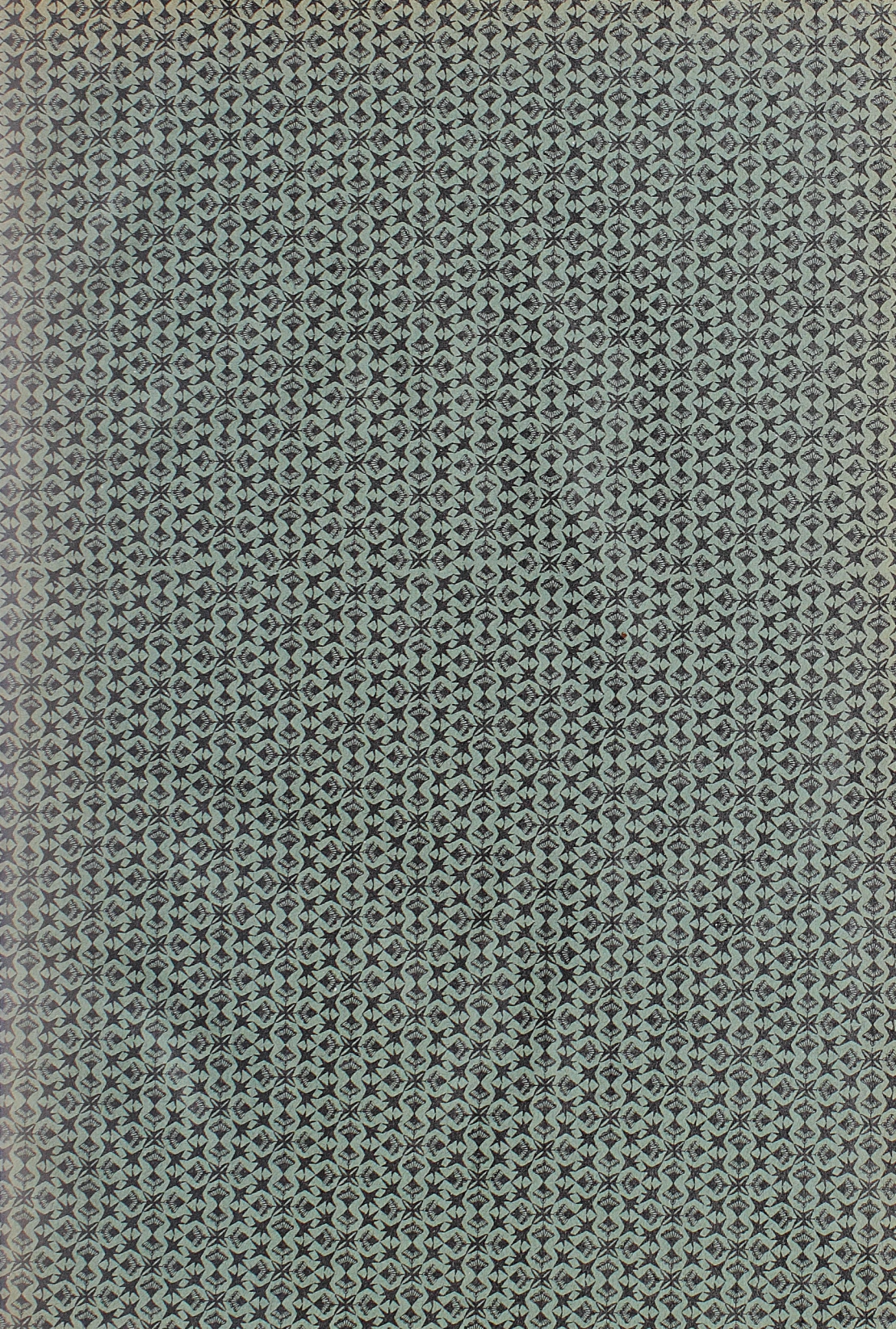
ДЕДИЈЕР

СТАРА СРБИЈА



ДОМУ МАЛОЛЕТНИКА
БЕОГРАД
РАДЕВИЋА МАРКА 9.
ТЕЛЕФОН 751.





Ф. В. б
473

земљану, одличном Ево
Д. Луки Ђеловић
Др. Јевто

Др. ЈЕВТО ДЕДИЈЕР,

ID = 141233927

УНИВ. БИБЛИОТЕКА
И. Бр. 45477

СТАРА СРБИЈА

ГЕОГРАФСКА И ЕТНОГРАФСКА СЛИКА

Лука Ђеловић
БЕОГРАД

Luka Celović
BEOGRAD

(Одштампано из „Срп. Књиж. Гласника“)



БЕОГРАД,

Нова Штампариа „Давидовић“ — Дечанска ул. бр. 14.

1912.

СТАРА СРБИЈА.

ГЕОГРАФСКА И ЕТНОГРАФСКА СЛИКА.

У овом чланку покушао сам да дам заокружену слику о земљи и становништву Старе Србије. Материјал је највећим делом узет из *Цвијићева* рада „Основе географије и геологије Македоније и Старе Србије“, који је због своје волуминозности и строго научног карактера неприступачан ширем кругу читалаца. Богати, у три опсежна тома разбацани материјал покушао сам да средим и прерадим колико је то потребно за један прегледан чланак. Поред тога местимице сам уносио непромењене пасусе из тога дела. То сам чинио онде где је Цвијић под непосредним утицајем природних појава и етнографских прилика стварао живе и јасне слике, које се врло често одликују и богатством опсервација.

Питање старосрбијанско може српску јавност разноврсно интересовати. Стара Србија је наша етнографска матица, центар славне Немањића краљевине и царевине и њен најкултурнији део. Поред тога те нас земље могу интересовати и због тога што краљевина Србија најбржи и најкраћи излаз на море добива преко Старе Србије, и што српске краљевине могу доћи у непосредан додир тек преко ове области. Па ипак, премда се не може одрећи велика важност свима овим моментима, има један моменат који ја сматрам као важнији од свих. То је питање васпостављања нормалних етнографских и политичких односа у појединим областима Старе Србије, нарочито на Косову и Метохији. То је питање створено сталним фаворизирањем арбанашког елемента од стране Турске, које је имало за тежњу да српски елеменат у овим областима искорени, да се од осталог Српства, нарочито од Србије и Црне Горе, отргну вардарски Срби, да се на тај начин Српство раздоби, и престане постојати као једна етнографска це-

лина. Мислим да је ово питање важније од свих, или најмање важно као сва остала, нарочито због тога што оно неће престати да буде акутно ни онда кад се границе српске државе пруже до мора. Хтео сам да овим чланком на њ свратим пажњу. Ако ова мисао буде читаоцима јасна и разлози довољно убедљиви сматраћу да је чланак одговорио намери коју сам имао, кад сам се одлучио да га напишем.

I

Име Стара Србија, као географски назив, постало је у деветнаестом веку под утицајем државних промена које су настале иза ослобођења кнежевине Србије. Када се кнежевина Србија, као засебна област, јавила на картама, географи су морали створити нов географски назив за оне области средњевековне српске државе које нису ушле у састав кнежевине. Старом Србијом назване су тада централне, јужне и југоисточне области средњевековне Србије. Све неослобођене области старе српске државе нису прозване Старом Србијом због тога што су неке, услед нарочитих прилика, добиле у току последња четири века нова провинцијална географска имена, која су као таква ушла у географске карте пре ослобођења кнежевине Србије и пре постанка имена Стара Србија.

Као свако ново географско име које покрива једну такву област ни Стара Србија нема својих јасно опредељених граница. Дуго се дискутовало о томе где престаје граница Македоније, а где почиње граница Старе Србије. На послетку је у науци превладало мишљење, које је заступао Цвијић, да Старом Србијом треба назвати оне области старе српске државе које су до пре ослобођења Србије у домаћим и страним картама називане Србијом, и из којих је становништво називало своју земљу Србијом и српском земљом. С тога гледишта назив Стара Србија обухвата области на југу и југоистоку од Скопља захватајући области од Кратова испод Овчег Поља па преко Вардара (Ј. Цвијић, „Основе за географију и геологију Македоније и Старе Србије“, књига I, стр. 44—45). Ако се овако ограничена Стара Србија успореди с границама средњевековне српске државе, онда би се она највише подударала с јужним границама Милутинове државе или државе коју је наследио цар Душан (Станоје Станојевић.

„Историја српског народа“. Друго издање. Београд 1910 страна 124 и 140).

У оваку област Старе Србије спадали би ови предели : 1) на југу од планинског венца Шара-Карадаг : Овче Поље, Славиште, Средорек, Козјак, Црна Гора (скопска), Полог с тетовском котлином, Пореч, Кичевска и Дебарска област ; 2) на северу од Шаре : слив источне Мораве, Косово с Дреницом, призренска област (Гора, Опоље, Хас, Срепка, Подрима, Подгор), Метохија с Подгором, Прекорупље, Плав, Гусиње с областима око Скадра, Ругово, Стари Колашин и области Новопазарског Санџака. Величина ове области није још, према овим границама, измерена. Износиће по прилици око 40.000 км².

II

Утврђено је да Стара Србија има најповољнији положај међу земљама северног дела Балканског Полуострва. Важност тога положаја је у томе што се непосредно додирује скоро са свима, што има лаке и природне везе и што заузима централни положај међу свима земљама северног дела Балканског Полуострва. Нарочито повољне и природне везе има с Македонијом (долина Вардара) и са Србијом (долина Мораве). Од мањег су значаја природне комуникације с Бугарском, Босном и Црном Гором. Везе са Северном Арбанијом и областима Јадранског Мора су, по својим природним особинама, веома повољне, али су данас без значаја због анархије која неколико векова влада на овом важном историјском путу.

Од нарочите је важности за Стару Србију што кроз њу пролази најважнија уздужна балканска комуникација, моравско-вардарска долина, и што у њој избија најважнија попречна балканска комуникациона линија, која иде од Скадра долином Дрима на Метохију и Косово. Моравско-вардарска долина представља пространу низинску линију, која полови северни труп Балканског Полуострва, и која својим пространим и разгранатим сливом влада знатним просторијама на Полуострву. Али њена је главна важност у томе што доводи у додир области Панонске (Угарске) Равнице с областима Егејског и Средоземног Мора, и што представља најкраћи сувоземни пут из Средње и Западне Европе за Суески Канал и за Индију. Стара Србија заузима централни део те комуникације и држи њену најважнију тачку, прешевско развође.

Важност скадарско-косовског пута, који највећим својим делом пролази кроз Стару Србију је у овоме. Западна балканска обала од Ријеке (Фијуме) до Грчке преставља затворену морску обалу. Она је богата заливима, и то каткад веома богата, али су сви ти заливи у залеђу затворени високим, кршевитим и непроходним венцима, који се пружају паралелно с морском обалом. Они су узрок што богато разуђена далматинска обала не може да добије свој прави значај. Реке на западном делу Балканског Полуострва, које теку попречно на правац планинских венаца, су махом малене, кратка тока, долине им се веома ретко засецају у највише венце планина динарског и грчко-арбанског планинског система. Ове неповолне прилике мењају се на линији Скадар—Метохија—Косово. Око Скадарске Котлине планински венци повијају из правца северозапад-југоисток и прелазе у правац југозапад-североисток; они дакле на томе месту престају ићи паралелно с обалом, већ иду попречно на обалу, и тиме олакшавају приступ од обале према унутрашњости. У рачвама тектонског судара динарских и грчко-арбанских планина који се врши у овој области, и чија су последица ова повијања планинских венаца, настаје низ тектонских потолина (котлина), које се ређају од обале према унутрашњости. Те котлине су омогућиле лакши саобраћај између унутрашњости и јадранских обала, и оне су биле узрок што је у Средњем Веку кроз њих пролазио најважнији попречни пут, и што је скадарска обала престављала једну од најбогатијих и најкултурнијих области Балканског Полуострва. За грађење једне нормалне железничке пруге од важности је и то што су ове котлине међусобно везане долином Дрима, и што их она изводи на морску обалу.

За Стару Србију од пресудне важности је то што ова најважнија попречна комуникација избија у њој на моравско-вардарску долину, која опет представља најважнију уздужну комуникацију.

Због ових повољних природних веза Стара Србија са суседним деловима Србије и Бугарске названа је *централном балканском облашћу*, која има најлакше непосредне везе са суседним земљама. У ту област спада Скопска област с Овчим Пољем, Кумановом и прешевским развођем, Косово, крајеви око Врање, Лесковца, Пирота и Ниша у Србији и

крајеви око Ћустендила и Софије у Бугарској. У тој области скопско-прешевска област има јединствен положај. Она има лаке и сигурне везе у свима правцима, држи у себи кључ најважније уздужне комуникације и њену везу с главном попречном комуникацијом; на послетку скопско-прешевска је област знатна природног богатства. Због свих ових особина скопско-прешевска област постаје средиште из кога се може најлакше завладати пространим областима Балканског Полуострва, и из кога се може развити једна снажна држава у унутрашњости Балканског Полуострва. Из тих разлога Цвијић је скопско-прешевску област по важности издвојио од осталих и назвао је *балканским језгром*. („Основе“, књига I, стр. 47—52, и књига III, стр. 1058).

У тој централној области можда није од мањег значаја ни положај Ниша кад се узме у обзир његова веза с долином Тимока и с Косовом. Прва га доводи у контакт с долином Дунава, с Влашком Низијом и с Јужном Русијом, а друга с јадранском обалом, Италијом и медитеранским светом. Кад се још дода да Ниш лежи на важној тачци моравске долине, да има одличне везе и с Београдом и са Солуном и Софијом, онда је разумљива његова велика историјска важност коју је сачувао кроз сва времена. Пруга Дунав—Јадранско Море учиниће га најважнијом железничком раскрсницом на Балканском Полуострву, на којој ће се укрштати саобраћај између области Средоземног Мора и степских и бореалних области Европске Русије с једне, и између Средње Европе и Ближег Истока с друге стране. И из ових је разлога од великог општег културног и светског интереса да се што пре начини од Скадра на Дунав железница, и да та линија дође у руке једне цивилизоване државе.

III

По разноврсним природним особинама у Старој Србији разликујемо два дела, и то скопски и косовски део Старе Србије. Оба су растављена шарско-карадашким планинским венцем, који не чини само једну препреку саобраћају, већ представља важну климску и фитогеографску границу. На јужној страни, као што ћемо доцније видети, превлађују утицаји медитеранске климе и вегетације, а на северној средњевропске. Дуга, жарка и сушна лета са дугим јесењим ки-

шама особина су прве, а блага лета, кише у сва годишња времена, и снеговите зиме особина су друге климе.

У Скопској Старој Србији разликујемо више мањих целина, између којих се нарочито истичу Скопска Котлина и висораван Овче Поље. Обе те области представљају остатке негдашњег терцијерног језера, које се пружало дубоко према југу. Овче Поље представља или једну старију фазу тога језера или део који је доцније тектонским процесима уздигнут. Овче Поље представља зараван са средњом висином од 400 м., с врховима који каткад прелазе висину од 750 м. која се диже изнад скопске котлине за 100 до 150 м., која је састављена од слатководних терцијерних седимената, и чија површина није много оштећена разаравајућим радом речне воде. Дугачко је 40—50 км., широко 30 км., а велико 1400 км². Дижући се из једне котлине знатно мање висине Овче Поље је отворено у свима правцима, и због тога је јаче изложено ваздушним струјама, нарочито непогодама и олујама. Тај моменат условљава оштре и снеговите зиме, жарка и суха лета. „Зато знатни делови његови имају лети изглед степе: голи су и спрљени, жита су зазрела и класје и кукурузовина суви, само по слатинама има мало зеленила. И мањи ветрови дижу прашину и песак... Сунчани зраци пеку и јако загревају оголели, жућкасти, лискуновити песак, који се бљешти и не да у се погледати. Скоро нигде нема дрвета. Дрво за грађу добивају Овчеполци од Митровице, и доноси се железницом до Велеса. Огањ у кућама одржавају поглавито сламом са мало дрва“. (Ј. Цвијић, „Основе за географију и геологију Македоније и Старе Србије“ књига I, страна 224 до 225).

Скопска котлина састављена је од једног планинског дела, Скопске Црне Горе (средња висина око 500 м.), и скопске равнице (средња висина 240 мет.), које су заједно велике 393 км.² Уоквирена високим планинама са честим дубоким превојима, усецима и клисурама скопска котлина има нарочито лепу панораму: на хоризонту се виде гломазне планинске масе, често дубоко усечене и отворене, обично голе, стеновите с оштрим врховима, који су и лети често покривени снегом. У основи састављена од стена разне старости, испуњена меким језерским неогеним седиментима, пуна река и бара, скопска котлина има жарка лета са врућим ваздухом, који од многих барских испарења постаје загушљив. Зима

је врло оштра, дуж кумановско-прешевске удољине дува јак северни ветар, који наноси велике снежаничке сметове.

Северна или косовска Стара Србија с Метохијом, призренском котлином и Подримом чине једну географску целину, за коју се везују шарске жупе Сиринић, Средска и Опoље и лимска жупа Плав с Гусињом. Ова област по својој клими и вегетацији, које носе средње-европски карактер, много је друкчија од скопске Старе Србије.

„Северно од качаничке клисуре не осећају се ни слаби медитерански утицаји; Косово, Метохија и друге котлине на С. од Качаника имају средње-европску климу. Лети нема онаквих жега као у Скопској Старој Србији и даље у Македонији: небо је чешће наоблачено, кише нису сасвим ретке, атмосферски су талози правилније распоређени на сва годишња времена, а преко зиме падају велики снегови. Због тога је више речица које лети не пресушују; реке, чији је слив колико оних на Југу од Качаничке Клисуре, имају много више воде; многобројније су реке богате водом, чије су долине осим тога и лети влажне и покривене бујним зеленилом. На Северу од Качаничке Клисуре нема оне летње спрљености и спарушености, нити је земљиште познате жућкасте и жућкасто-црвене боје; превлађује обрасло, зелено земљиште: велики шумски комплекси храстове и букове горе, затим бујне паше и ливаде. Не само да нема јужних културних биљака већ су ретки и виногради. Место њих се јављају пространа поља са житима, нарочито пшеницом и кукурузом, затим шљива, која, почињући одмах око Качаника, има даље на Северу све веће распрострањење“. („Основе за Географију и Геологију Македоније и Старе Србије“, написао Ј. Цвијић, књига трећа. Београд 1911, страна 1052—1053).

Области западно од Вардара, нарочито Тетово, Пореч, Кичево и Копач држе средину између македонских котлина и старосрбијанских. Зиме су већином оштре, дуге, али често без дуготрајних јаких ветрова. Пролећа и јесени су кратка и кишовита. Лета су свежа, пријатна, с довољно кише и без несносних жега. Области веома богате атмосферским талозима.

Новопазарски Санџак представља знатно друкчију област, и по саставу и пластици свога земљишта и по особинама климе и вегетације. Док су остала два дела Старе Србије била у области родопске масе или у области где се она судара

или састаје с венцима динарског и грчко-арбанског планинског система, Новопазарски Санџак је скоро сав у области планина динарског система. У њему превлађују планински венци, већином кречњачки и скаршћени, врло често плећати с високим платоима. Поред кршевитих и збијених планинских венаца ова се област одликује и тиме што нема онако пространих котлина као остала два дела Старе Србије. Климе је планинске, лета су блага, кишовита, зиме оштре и снеговите. Чини се да је ова област врло богата у атмосферским талозима. Од других карсних области одликује се великим бројем река, и то доста великих река, од којих су најважније Тара, Лим, Ћотина и Увац. Због прилика које су до сад у овој области владале знатан део области је остао неиспитан, скоро научно непознат.

IV

Због несносних политичких прилика, нарочито због животне несигурности и зулума од стране Арбанаса и Турака економске прилике у овој области, поред огромног природног богатства, остале су врло примитивне. Сеоско становништво бави се сточарством, земљорадњом и печалбарством. Присојне стране скопске котлине засађене су виноградима који одлично успевају. Скопско грождје и вино нарочито је цењено, и оно се извози и у Србију. У скопској равници рађа одлично жито, дуван и афион, а некада је на обалама Лепенца сејан пиринач. Торбеши и Турци скопске котлине поред сточарства и земљорадње баве се и прављењем ђумура. Овче Поље је више сточарски него земљораднички крај, има много стоке нарочито оваца. По плодним деловима сеје се пшеница, често мак или афијон. Присојне стране су често под виноградима.

У областима Дебру, Големој Реци, Зајасу, Копачу и Поречу влада позната арбанашка анархија, због које је сваки привредни посао постао просто немогућ. Сељаци су морали напуштати гајење стоке по планинама и обрађивање удаљенијих њива. Обрађују се само њиве око кућа и на обалама река. Арбанаси отимају стоку, одводе децу, уцењују и нападају села. Због тога сваки рад изван села постаје опасан. Опасно је и стоку чувати, сећи дрва за јапију и обрађивати удаљеније њиве. Због оваких прилика становништво се највише бави печалбарством. У печалбу иду од 13—60 година.

У печалби се бави дунђерством, стругарством, затим пекарством, неки постају месари и пиљари. Иду у Србију, Бугарску, Тетово и Битољ. У Поречу главна привредна грана је воће, које продају у Прилепу и Скопљу. Многа села окружена су великим шумама од воћњака. Тетовска котлина је необично богата област. Жита роди толико да претече и за извоз. Рађа кукуруз, пшеница, јечам, раж и овас, дуван је врло добар. Око Вардара рађа лан и копопла. Ово је воћем једна од најбогатијих области Балканског Полуострва. Око полошких села воћњаци прекривају велике комплексе земљишта. Чувене су полошке јабуке и крушке, које су пренесене и у Србију, где су познате под именом тетовских јабука. Извозе се у Скопље, Солун и Цариград. Осим тога област је богата и са стоком. Чувено је „шарско“ и „корабско сирење“. У овим областима је нарочито развијено сточарство. Њим се баве и сељаци и варошани. Сељаци из Скопске Црне Горе продају млеко од своје стоке солунским Јеврејима и цариградским Јерменима, који од њега онда праве качкаваљ. Има варошана, и то доста имућних трговаца, који се баве сточарством. Велике „ћаје“ из Скопља и других вароши имају много стоке коју лети држе по Шари планини, а зими је воде чак у Солунско Поље. И они већином продају плеко (Светозар Томић, „Скопска Црна Гора“, „Насеља српских земаља“, књига III страна 462). Особите су плодности котлине северног дела Старе Србије, нарочито Косово и Метохија. Тамо је земљорадња развијена на рачун сточарства, због плодне црнице којом су покривене најгорње партије дна пољског. Земљу ради само „раја“, Арбанаси врло мало раде. Знатан део ових области је необрађен, па ипак ова поља представљају праву житницу за ближе области. Особите је плодности Мало и Велико Косово, и то прво нарочито због тога што се Лаб излива сваке године из свог корита и на лукама оставља муљ. По тврђењу Бранислава Ђ. Нушића на Косову ради две стотине до две стотине тридесет воденица и један парни млин у Приштини. Исто тако каже да се с Косова извезе на солунску пијацу преко десет милиона ока жита, нарочито чувене косовске пшенице (Бранислав Ђ. Нушић. „Косово, опис земље и народа“. Свеска I. Издање Митице Српске. У Новом Саду 1902, с. 51—56). Несумњиво је да ове области нису још довољно насељене, и да има доста пустиг земљишта згодна

за насељавање. Ове две котлине, Косово и Метохија, могу постати житнице за велике делове Балканског Полуострва, само ако се гушће населе, и ако у њих дође народ који модерно обрађује земљу, као на пример у Војводини или у србијанском Посављу и Подунављу.

У овим областима има много руда, и трагова где су негда копане руде. У Тетовској котлини је откривена бакарна и сребрна руда. Косовска област је нарочито богата рудама. Старих рудокопа има око Новог Брда, у Јањеву, у Тренчи код Митровице, код Словиња, Грачаница, Кижници и другим местима. Косовска област треба да постане средиште млинарске и рударске индустрије. У околини Гилана сеје се много конопље, и развијена је ужарска индустрија.

Готово сва села Старе Србије су чивчијска; сељаци живе на спахијској или џамијској земљи, с које плаћају извесан приход џамији или спахији. Ти су читлуци постали на два начина. У неким случајевима држава је за награде својим чиновницима и војницима давала на уживање поједина сеоска имања с кога су они побирали извештан приход (од десетине до четвртине). Други део настао је тиме што је неки упливнији Турчин сељака силом укметио. Арбанаси, који живе као сељаци имају већином своја имања, која су добили простом отимачином од српских сељака. Те су отимачене вршене врло много и последњих двадесет година, и оне се могу тачно доказати.

Интересанто је да је печалбарство на Косову и Метохији слабо развијено. Оно је специјална грана привреде Македонаца и Старосрбијанаца из Скопске Старе Србије, затим неких крајева око Призрена. У печалбу иду већином Срби, али у најновије време има и Арбанаса. Срби иду у печалбу као дунђери, дрводеље, хлебари, касапи, зидари и ћерамиције. Иду у Србију, Влашку и Бугарску, многи се од њих обогате и остану за вазда у земљи у коју дође. Арбанаси кад оду у печалбу раде већином теже послове, и постају хамали, цепари или обични надничари. Печалба се јавља често као последица анархије, која завлада чим се Арбанаси јаве у једној области, у већини случајева то је један стари начин привреде, који доцније пређе у навику, и који је специјална особина Цинцара и области у којима је било више Цинцара.

V

Поред овог свога разноврсног природног богатства и важна географског положаја Стара Србија је од разноврсне важности за цео српски народ, нарочито због положаја који она међу српским земљама заузима, и због етнографских процеса који се, последња три века, врше у њој на штету српског народа. Овде долази у обзир некадашњи и садашњи положај Старе Србије међу осталим српским земљама и према осталим деловима српског народа. Треба истаћи да је Стара Србија у средњем веку престављала најкултурнију и најважнију српску земљу, да је она била језгро из које је изишла и око које се развила двестагодишња Немањинска држава. Она је била центар те снажне државе, која се ширила од обала Неретве и Босне до Вардара и Демиркапије и од Дунава до Јадранског Мора. О њеној важности сведочи то што су у њој биле све важније престонице средњевековне Србије: Рас, Пауни, Приштина, Призрен и Скопље, а о њеном привредном полету сведоче остаци од савршене земљорадње и многобројних рударских и трговачких места. На послетку о културном полету ових области сведочи знатно развијена црквена и хронолошка књижевност, која је цветала по многобројним манастирима и дворовима појединих великаша, а нарочито развијена је била градитељска и иконографска уметност, која је била на путу да од византијских узора створи један специјално српски градитељски и сликарски стил.

За историју српског народа, за његово духовно јединство и за полет наше народне појезије и традиционалне књижевности од пресудна утицаја су били поједини догађаји који су се одиграли у овим областима. Од највеће важности је *косовски бој*, који не значи само један датум у српској историји и један догађај од судбоносних последица, већ један од оних ретких историјских догађаја под чијим утицајем се формира цела душа једнога народа, заједно с целом његовом духовном културом. Пораз на Косову, који је био узрок те је у XV и XVI веку промењена карта Источне Европе, за цео српски народ, скоро за цело Југословенство био је догађај који је духовно ујединио велике масе српског и југословенског народа, и од њега начинио народ који своју нову историју почиње тек од тога датума. Косовска традиција је данас за-

једничко духовно имање не само разних делова српског, већ и целог српско-хрватскога, па и знатног дела бугарског народа. Она се опева у пространој области од Трста до Солуна, од Скадра па до Риле.

Ови културно-историјски моменти, који на широке масе могу вршити извештај, често и врло велик утицај, за нас су питања другога реда пред питањем о важности ових области за српски народ, као једну етнографску целину. Код овога питања треба имати на уму да је Стара Србија остала не само централна област међу источним српским земљама, него она је једина област преко које разни делови српског народа могу међу собом непосредно општити. Стара Србија је земља у којој се састају и преко које се додирују области моравско-вардарских Срба с областима динарских Срба. И пошто је, стицајем нарочитих прилика, зона у којој се та два велика дела српског народа састају постала врло уска, то је постала опасност да се тај потребни контакт не прекине, што би значило немогућност српског народа да постоји као једна етнографска целина, а то значи колико и пропаст једног народа.

Од шеснаестог века на овамо у овој области врше се етнографске промене, које су стално испадале на штету српског народа. Те етнографске промене нису се вршиле због тога што би српски народ био неспособнији за културну борбу, већ на против због тога, што се *једна држава удружила с једним народом да физичком силом искорени српски елементи* из ових класичних и за српски народ тако важних области. И због тога арбанашко продирање, исељавање српског народа из ових области и насилно поарнаућавање српског народа су за нас важнија питања и од самих историјских реминисценција и од историјске важности ових области за нас, премда ни према томе не можемо остати равнодушни, нарочито због тога што се тиме наша национална екзистенција доводи у питање. То је био најважнији разлог наше сталне узнемирености, нашег националног рада у тим областима и сталних брига целог српског друштва.

Због тога ћемо питању арбанашко-српских односа, историји арбанашког продирања и етнографским приликама ових области обратити нарочиту пажњу. Проблем српско-арбанашких одношаја врло мало је научно третиран и није доста јасан.

Овде се не могу дубље упуштати у тај проблем само ћу истаћи оно што су многи страни и домаћи писци запазили, а то је да област између црногорских Брда и Качаничке Клисуре представља ону област Балканског Полуострва, у којој су се, за последња три столећа, извршила највећа етнографска померања и претапања. У овој области већ од шеснаестог века врши се ширење арбанашког елемента на рачун српског. У Средњем Веку центар српског народа и српске државе, најбољи и најкултурнији њен део данас је скоро сасвим поарбанашена! Само у правцу према Северу и према Истоку етнографска граница између Срба и Арбанаса поремећена је на штету Срба најмање за сто педесет километара ваздушне линије. Док је у Средњем Веку граница између Срба и Арбанаса ишла у главном између Призрена и Љуме, данас она иде од Преспанског Језера на Куманово, Ристовац дуж целе Србијине границе до Новог Пазара и Сјенице.

Несумњиво је према свима историјским изворима да је источно од линије Призрен — Ђаковица српски народ живео у огромној већини. О томе сведоче сви очувани историјски споменици и сви пописи села и људи који су сачувани од тога времена. Да је у области између те линије и Јадранског Мора било српских села сигурно је, али колико, не може се тачно рећи. Има неких индикација по којима би се могло закључити да је и у тој области, нарочито данашњој Малисији, било доста Срба. На та размишљања поред осталих наводе и ови моменти. Изненађује мноштво географских српских назива у областима, у којима данас ретко ко зна српски. Друго, Г. Цвијић је нашао у Поречу и Тетовској котлини српских породица које тврде да су пореклом од Скадра и Малисије. На послетку многа арбанашка племена тврде да су српског порекла и својатају се с разним црногорским племенима. Тако на пример за Хоте се тврди да су знатним делом српског порекла, од исељених Пипера и Чевљана. Бериши су знатним делом кучног порекла. Вероватно су српског порекла и Клименти, Шаље и Гаши, који се својатају са суседним црногорским племенима. (Ј. Цвијић, „Основе“, III. стр. 1163.) Ипак поред ових свих моментата може се с доста поузданости рећи да је у областима западно од Призрена и Љуме и у Средњем Веку било мање српског народа, као што је Арбанаса веома ретко било у жу-

пама око Призрена, на Косову, у Метохији, Морави, и областима Новопазарског Санџака. У скадарском приморју у средњем веку било је доста српских села.

У скопској Старој Србији српско становништво је компактније, само је с Истока и Севера потиснуто Арбанасима, а с југа ишарано турским племенима Коњарима и Јуруцима, Осим тога у пограничним планинским деловима према Србији и Бугарској има и нешто Влаха (Аромуна) који на тим планинама, нарочито Рујну и Осоговији, имају своје летње колибе, а зими слазе у суседне котлине. У кратовској, кочанској и кумановској области има око 3000 душа ових Влаха, од којих је једна трећина већ пословењена (Ј. Цвијић, „Основе“, I, с. 183). У јужном делу Овчег Поља превлађује чисто турско становништво, Јуруци, врло стари досељеници из Мале Азије. Изгледају физички оронути и изнемогли, врло су лењи и представљају најнекултурније становништво ових крајева. Права су супротност њима Коњари, малоазијско племе, који живе много јужније, и који се одликују вредноћом и трезвеношћу. Поред тога има Помака и Торбеша, који представљају поисламљено местимце на пола поарбанашено српско становништво. Поред овога има по варошима и по селима знатан број херцеговачких и босанских мухацира. У источном делу ове области станује словенско православно становништво које суседни српски и бугарски крајеви називају *Шојима* или *Шојовима*. Шоплук или Шопско је један назив који обухвата области на досадашњој тремеђи српско-бугарско-турској захватајући и суседне делове у Србији (крајеви око Пирота) и у Бугарској (крајеви до Софије, Искрове клисуре и Дупнице) затим у Старој Србији, где им се сматра као центар област, која иде од Овчег Поља ка Пироту. Шопови по најновијим истраживањима проф. Цвијића, Јиречека и Ковачевића, представљају словенско становништво које је настало смесом из Печењега, Словена и Влаха (Цвијић, „Основе“, I, с. 180). Они су се као клин утиснули између чисто српских и чисто бугарских области, и престављају становништво махом национално несвесно, по спољнем изгледу често су необични, с доста монголоидних типова, жене се од 15—18 година, узимају девојке које су од мужа по 8 и 10 година старије. То је становништво

затворено, у се повучено, вредно, трезвено, штедљиво и веома себично. Опажа се да су суморност, оскудица веселости и хумора и слаба фантазија особине које захватају знатне делове, нарочито скопске Старе Србије. (Цвијић, „Основе“, I, 198).

У областима источно од Вардара, нарочито у Поречу, Кичеву, Копачу и Пологу већину становништва чине Срби који у јужном делу припадају средњевековним македонским племенима Мијаџима и Брсџаџима. Поред тога у знатном броју има Арбанаса и Помака. У Горњем Кичеву Арбанаси и Помаци чине преко половине свега становништва, Зајас је сав арбанашки, а Горњи и Доњи Копач чисто српски. Етнографски је најчишћи Пореч, јер од његових 38 села само је једно арбанашко. Српско становништво ових области је више црномањасто и смеђе но плаво, већином средњег и малог раста и врло вредно. У тетовској котлини Срби још чине већину, док Арбанаси заузимају планинска села и околину. Арнаути су пореклом од Дебра, с Косова, Метохије и Љуме, затим од Маће, Дукађина и Мирдита. Арбанаси су се почели досељавати у ове области по прилици пре 170 година. Арбанаси су се најпре доселили у високе области око Шаре и Кораба, а одатле су у разне котлине Старе Србије и Северне Македоније слали своје арамијске чете, које су клале, убијале, отимале стоку, имање, разваљивале стаје и станове (бачила), онемогућили српском становништву да се баве сточарством и земљорадњом, присилили га на тај начин да иде на печалбу и да постепено исељава. Упоредо с тим насиљима ишло је усељавање Арбанаса, који су тежили да к себи добаве своје браственике и саплеменике. Тако је за последњих сто седамдесет година насељена велика маса Арбанаса у Дебру, Кичеву, Зајасу и тетовској котлини.

Овај процес потискивања и поарбанашавања српског елемента био је нарочито интензиван у областима северо од Шаре и Карадага, нарочито на Косову, Метохији, Дреници, областима око Призрена и у јужном делу Новопазарског Санџака. Поарнаућавање ових области вршено је на три начина, исељавањем српског становништва, усељавањем Арбанаса у чисто српске области и поарбанашавањем српског становништва. Процес потискивања српског становништва почео је давно, али он је почео да се интензивније врши тек после великих српских сеоба у XVII и XVIII веку.

Српско становништво ових области, нарочито Косова и Метохије, представљало је у средњем веку најкултурнији део српског становништва. У суседству су му била малисорска и миридитска арбанашка племена. Као што је познато то су физички веома плодна и експанзивна племена. У ових планинаца вера не игра тако велику улогу. Када сађу с планина они су скоро без изузетка примали Ислам, и прилагођавали се захтевима турске државе. Они су нарочито фароризирани од стране Турске, сачињавали су најхрабрији део њене војске, од њих је у Цариграду образована нарочита Султанова телесна гарда. У Старој Србији њима је толико гледано кроз прсте да не само што нису зарезивали турску власт, већ су и сами Турци трпели од њихова зулума. Српско становништво било је пуштено тим распуштеним горштацима на милост и немилост. Они су отимали земље, стоку, имања, па чак и жене, одводили децу, и уцењивали. Ти су зулуми трајали неколико стотина година, и понављали су се с јачом жестином за време Карађорђевић и Милошевић устанака, првог и другог српско-турског рата и за време разних црногорско-турских ратова. Понављани су чак и за време грчко-турског рата. Због тога увек за време ових догађаја и непосредно после њих вршена су велика исељавања српског становништва с Косова, из Метохије и из Новопазарског Санџака у Србију. На тај је начин дошло до тога да скоро једну целу трећину становништва Краљевине Србије сачињавају ови досељеници с Косова, из Метохије и Новопазарског Санџака. Тврди се да је из ових области само од године 1880—1900 иселило у Србију преко 60.000 становника.

Српско становништво које је остало у Старој Србији довијало се на разне начине како ће да спазе живот. Најпре је промењена ношња. Сви су мушкарци примили арбанашко одело, обријали су главе и носили перчине. То не чине само прости тежаци већ и свештеници, само да што мање падају у очи, и да се што мање излажу опасности. Женске су, на против, сачувале српско одело. Исто тако приман је и арбанашки језик, којим се говори на пољу, пред Арбанасима, Турцима и странцима, а српски језик се употребљавао у кући. Многи су од зулума били присиљени да привидно приме Ислам, и многи Срби за дуги низ година на пољу врше обреде мусломанске, а у кући обреде хришћанске вере.

Luka Celović

Срби који потпуно приме Ислам они се не одроде само од хришћанства, већ се одроде и од Српства, и постају највеће крвопије своје хришћанске браће. Срби се у овој области понашају онако, као што су се понашали поисламљени Срби у Босни и Херцеговини: чим промене веру одмах губе и националну свест. Код Арбанаса је друкчије. Они мењају веру врло лако, али не мењају ни националне свести, ни језика, ни обичаја, па чак ни свог одела.

Све ове појаве које се виде на путовањима у овом делу Старе Србије биле су узрок те се многим страним писцима учинило да овде српског народа никако и нема, и да Српство у овим областима представља само једну историјску успомену. Међутим ствар није таква. Детаљним проучавањем појединих села дознало се ово. Сва та маса која по спољашњим знацима изгледа као чисто арбанашка да она није арбанашка, већ да ту има: 1) знатан број Срба православних који се не виде и који се од арбанашког зулума повлаче из јавног жевота, 2) међу самим Мусломанима ових области има их *три врсте*. Једни су чисти Арбанаси, друго су такозвани Арнауташи, то јест исламизовани домаћи Срби, а треће су босанско-херцеговачки мухаџири. Кад се овако ствар посматра српско питање у косовској Старој Србији изгледа сасвим друкчије.

Џвијић се нарочито трудио да пронађе тачан број српских породица на Косову, Метохији и призренској околини, и да утврди бројну сразмеру између броја Срба православних, Арнауташа, правих Арбанаса и мухаџира. За последње му је то само каткад пошло за руком. Број православних кућа сваког села пописан је у такозваним митрополијским списковима. Те спискове Џвијић је сам контролирао, затим је преко учитеља, свештеника и других писменијих људи добивао пописе домова у појединим селима. На тај начин израдио је једну статистику српског становништва која може да да само минималан број српског становништва.

Према тој статистици српско становништво у појединим деловима Старе Србије на северу од Шаре планине расподељено је овако: На Косову у феризовићском крају Срба православних 178 кућа, Арбанаса 1262, мухаџира 120. У приштинском крају у 90 села Срба православних има 856, Арбанаса 1329, мухаџира 617 кућа. Поред тога има разбаца-

них српских кућа и у другим селима, тако да у томе крају има свега 1952 српских кућа (у то урачунато и 399 кућа католичких Срба у Јањеви). У вучитрнском крају има Срба у 33 села, и у вароши Вучитрну 584 српских православних кућа. У десет детаљно испитаних села размер између Срба православних и осталих је овај: Срби православни 91, Арбанаси 45, Арнауташи 14, Мухацири 35 кућа. У митровичком крају с вароши Митровицом има 755 српске куће. Сразмера с Арбанасима није испитана. У 125 села из области Мораве Срба православних има свега 2602 куће, што са вароши Гиланима чини 3009 кућа. У 56 детаљно испитиваних села сразмера је ова. Срба православних 1013, Срба католика 18, Арбанаса 188, Арнауташа 1155, мухацира 106.

У пећској околини. У Подгору у 60 села 635 српских, 716 арбанашких, 4 мухацирске, 9 католичких кућа. У Прекорупљу, у 44 села, 231 српска, 457 арбанашких, 108 католичких, 14 мухацирских кућа. У Прековадама у 25 села 183 куће Срба православних, 268 арбанашких, 57 католичких и 9 мухацирских. У Рекама српских 191 кућа, арбанашких 646 католичких 14. У осталим селима пећске нахије 61 српска кућа.

У вароши Плаву и околних 29 села има Срба православних 207 кућа са 2053 душе, Срба Муслмана 705 кућа, Арбанаса 878 кућа.

У вароши Пећи Срба православних 519 кућа, Срба мусломана 334 куће, Арбанаса мусломана 1204, Арбанаса католика 30 кућа, Турака 41.

У Ругову има 183 куће Арбанаса, а Срба нема ни једног.

У призренском крају у 17 испитаних села има: Срба православних 516 кућа, Срба мусломана 644 куће, Срба католика 75 кућа, Арбанаса 77, поред ових по митрополијским списковима у 24 друга села има 194 српске куће. Осим тога у области Средској има 420 кућа, у области Сиринићу (село Севце) има 152 куће. На тај начин у призренском санџаку има на селима 1295 српских кућа.

У вароши Призрену 1910. било је 3200 до 3400 муслманских породица са 23.800 душа, 870 српских кућа са 4350 душа, грчко-цинцарских 145 куће са 725 душа, католичких 190 кућа са 950 душа, и циганских 92 куће са 460 душа. Варош Призрен свега 4.497 кућа са 30.285 душа.

У целој Старој Србији, северно од Шаре (санџаци при-

штински, пећски, сјенички, пљеваљски и призренски крај без гостиварског и тетовског) има 26.339 српских православних кућа, и то 3965 у варошима, а 22.374 по селима. Према многобројним испитивањима дошло се до резултата да у свакој српској кући у овом делу Старе Србије живи просечно по 10 душа. Према томе број Срба православних у Старој Србији северно од Шар-планине износи око 260.000 душа.

У скопској Старој Србији српско становништво је распоређено овако: у скопској кази 34.385, тетовској и гостиварској 31.897, кумановској 34.191, кратовској 19.385 криво-паланачкој 24.162. Свега 144.497 душа. (Овај број ће се према граници која се има повићи између Србије и Бугарске морати мењати. Ипак ми ћемо га за сада задржати).

Према овоме свему излази да српског православног становништва у Старој Србији има од 400.000 до 500.000 душа. У целој области коју Србија има да добије тај ће се број моћи попети на 800.000 душа. Поред тога у Старој Србији има око 300.000 Срба Мусломана који говоре само српским језиком и 150 до 200 000 Срба Мусломана, који су на пола арбанизовани, који говоре и српски и арбанашки. Остатак од 300—400.000 чине прави Арбанаси. (Др. Ј. Цвијић „Балкански рат и Србија“, Београд 1912, с. 16—17).

Из ове статистике види се да број српског народа православне вере није тако мален као што је изгледало многим странцима, да Срба није сасвим нестало на Косову ни у Метохији, ни у крајевима око Призрена, у којима влада највећа анархија. Само српско православно становништво у целој Старој Србији чини скоро половину свега становништва. Уз то долази знатан број Срба Мусломана који говоре само српски *На тај начин српско становништво које говори само српским језиком сачињава апсолутну већину целокупног становништва Старе Србије.* Ово је резултат најсавеснијег испитивања становништва Старе Србије, резултат који може бити само у толико нетачан, што се цело српско православно становништво није могло избројати. Према томе ови податци престављају минималне бројеве српског православног становништва.

VI

Пошто ми је био одређен доста кратак рок у коме сам морао свршити овај чланак, ја нисам могао до краја

извести један задатак, који сам првобитно имао на уму, а то је да на основу сигурних извора утврдим број села, у којима су у првој половини XIX века живели Срби, и да их успоредим са данашњим стањем. На тај начин би се могло утврдити докле су српска насеља допирала на запад и које су области биле српске у првој половини XIX века. На томе питању сам био почео радити, и засада сам скупио ове податке, које овде с најнужнијим напоменама износим.

Око половине XIX века руски конзул *Хилфердинг* нашао је у Призрену „около 3000 мусуљманскихъ, 900 православнихъ и 100 католическихъ домовъ и около 12,000 житељей мужескаго пола“ (Боснија. Путевѣя замѣтки писма къ А. С. Хомякову. Москва 1859. стр. 2.) Према раније наведеној турској статистици излази да се број становништва у Призрену за последњих 50—60 година није много повећао, и да се бројни одношај између религија није много мењао.

У околини Призрена Хиљфердинг је нашао овај број породица. У правом Подрину („сопственѣй Подримъ“) 3000 арбанашких и 300 српских православних кућа, Раховцу 50 арбанашких и 100 српских кућа¹, у Жупи Средској 200 арбанашких и 300 српских кућа, Подгору 1000 кућа мусломанско-арбанашких и око 20 арбанашко-католичких и око 300 православних. (Боснија, с. 10.) Према томе у призренском крају без сиринићских села било је у то доба око 1000 кућа, значи да се за педесет година број српских кућа умножио само за 143 на хиљаду или 14·3% што на једну годину долази 0·28%. Међутим број Срба Мусломана знатно се умножио. Тако на пример у Раховцу прилике после 50 до 60 година изгледају оваке: Срба православних 141 кућа, Срба Мусломана 416; значи да су се Срби православни за педесет година умножили само за 41 кућу, што износи за педесет година 41% или 0·82% за једну годину. Међутим Срби Мусломани које је Хиљфердинг услед овлашног посматрања урачунао у Арбанасе, уможили су се за то исто време од 50 на 416 кућа, дакле за 366 кућа или за 732%. Значи да је годишњи прираштај мусломанског становништва износио 14·6% годишње! Овакав прираштај је потпуно неприродан, и он се може об-

¹ Много раније Др. Милер у Ораховцу (Оравац) нашао је 310 православних становника.

јаснити једино преласком великих маса Срба православних на Ислам.

Исто тако Хиљфердинг наводи да су косовска села Робовци, Војновци и Топличани хришћанска (Боснија с 21—22). Међутим данас у Војновцима нема *ниједна* српска кућа, а има 38 арбанашких, у Топличанима има 22 српске православне куће, арбанашких има 16, а мухаџирских 16 кућа. (Цвијић, „Основе“, III, стр. 1177—1178), а у Робовцима по митрополијским списковима има само 17 српских кућа.

Године 1844. изишла је књига Д-ра Јосифа Милера, под једним дугачким насловом: „Albanien, Rumelien und österreichisch-montenegrinische Gränze oder Darstellung der Paschaliks Skutari, Prizrend, Üpek, Toli-Monastir, Jakova, Tirana. Kavaja, Elbassan und Ohrida so wie des GränzdishRICTS von Budua in Österreichisch-Albanien, Prag 1844, (стр XII + 103, 8°). Тај Милер проживио је дуги низ година као лекар у Турској, пропутовао је све ове крајеве, и упознао се одлично с тадашњим приликама Европске Турске. За ту књигу, која заслужује да се и данас прочита, написао је предговор Павле Шафарик, и каже да се одликује „durch Genauigkeit und Treue in Wiedergeben des Selbstbeobachteten und durch Strenge in Absondern des fremher Entlehnten“. Милер налази да у пећској области има 65.000 становника, од тога 31.000 хришћана у ђаковичкој (Jakowa) 52.000 становника са 21.000 хришћана, у призренској 78.000 становника са 29.000 хришћана, а у Задриму 19.000 становника са 16.000 хришћана. Као српска села набраја: Кремовик, Мирошић, Чупево, Гребник и Злокуће на обалама Белог Дрима. (стр. 21.) Данас у Чупеву нема ни једне српске куће, а има 15 арбанашких, у Гребнику српских 12, арбанашких 20, у Злокућанима има само 30 арбанашко-католичких, а ни једне српске¹ (Цвијић, III стр. 1186—1187) Исто тако као српска села навађа Црнце (Crcа), Величане, Љубожду, Ново Село и Бијело Поље на северу од Пећи затим Јошаницу, Бање и Корилка код Кијева. Од тих села данас у Црнцима нема ни једне српске куће, а има 30 арбанашких, у Новом Селу 3 српске а 20 арбанашких, у Ба-

¹ У Милеровој карти која је приложена уз дело на левој обали Дрима уртана су сва ова села. Прва два села нисам могао наћи ни на Дероковој, ни на аустријској карти од 1: 300.000 и 1: 200.000, па ни у Цвијићевој попису села. Вероватно су пропала.

њама 27 српских, 3 арбанашке, у Белом Пољу 20 српских и 30 арбанашких, у Јошаници 1 српска православна, 20 арбанашких и 9 кућа босанских мухаџира, у Кијеву 20 српских а 20 арбанашких. (Цвијић, цитирано место). За село Истиниће каже да је искључиво настањено „несједињеним Грцима“ (то ест православним становништвом). (Милерово дело, стр. 76). Међутим данас у Истинићима нема ни једне српске породице, али има 150 арбанашких кућа (Цвијић, Основе, III. стр. 1189). Затим спомиње села Rastavic са 80, Бабај са 200 српских становника и Вељу Короницу са 160 становника. За последње каже да припадају српском племену које је најдаље на запад продрло. (Милер, цит. дело 76). Спомиње Србе који станују у целом сливу реке Erenik¹, између Дечана, Ђаковице и места Fšai² на Дриму, које се налази два часа на северу од Швањског Моста. За раније поменута села на С. од Швањског Моста даје ову статистику: Кремовик 40, Мирошић 210, Чупево 8 и Гребник са 50 кућа, у Клину 30 становника „српског племена, али мусломанске вере“. У Fšai живи „70 већином мусломанских становника српског племена.“ Око Швања су села: Петрушане, Раћ, Доли, Кушавица и Снаћ „где се српски народни елемент меша с арбанашким“ (с. 79). Колико сам извештен у овим селима нема данас ниједне српске куће.

Број становника у Пећи у години 1838 износио је 12.000 Међу тима било је 150 фамилија „грчко-несједињених,“ и 20 католичких. За пећско становништво вели: „Der Abstammung nach bilden die Slaven die überwiegende Mehrheit der Bevölkerung, indem man nur 62 osmanische gegen 100 arnautische und 28 cincarische Familien hierorts findet“ (стр. 74). Треба напоменути да он често име Србин замењује именом Слове и где год спомене Словене треба разумевати Србе. Према раније цитираној Цвијићевој статистици изгледа да се број православних кућа у Пећи за последњих 80 година умножио скоро за 400, али несразмерно више број арбанашко-мусломанских кућа. Ако су ове статистике прецизне, број Срба мусломана у Пећи се страшно смањио. Значи да су се многи поарбанасили.

У Ђаковици је нашао 1900 кућа са 18.000 мусломанских, 450 католичких и „2600 грчко-православних становника“. То

¹ Та се река српски зове Ренџка.

² Fšai је данас арбанашко село, српско му је име Сивањ.

становништво разликује по народности овако : 17.000 Арбанаса, 3.800 Словена и 180 Османлија (стр. 78). Ови бројеви казују много о силном претапању српског мусломанског и страшном истребљивању српског православног становништва у западним областима Старе Србије. Овај лекар који је умеоfino да осети и добро да види често истиче психолошке и културне разлике између српског и арбанашког становништва, даје често своја прецизна мишљења о једнима и другима. Та су мишљења давана редовно у нашу корист. Овај отмени и проницави странац умео још пре 80 до 100 година да осети сву тежину положаја тамошњег српског народа и сву нашу историјску трагику која је најречитије говорила баш у тим областима.

VII

Арбанашка најезда толика је силна да је српска православна насеља у северном делу Старе Србије престављају мање и веће оазе. Арбанаси су српска насеља својим компактним областима опколили са свих страна. Таква једна арбанашка област пружа се дуж Шаре и Карадага према северу до Бујановаца на граници Србије. Та арнаутска зона одваја вардарске Србе од косовских, призренских и метохијских Срба. Друга компактна арбанашка зона пружа се од Бујановаца дуж српске границе преко Копаоника до села Ковчића. Та непрекидна арбанашка зона, која је дугачка 100 до 120 километара, одваја косовске Србе од Краљевине Србије. Четврта зона иде од северних арбанашких планина у правцу према Копаонику, прокинута је само уском српском зоном код Митровице : циљ јој је да одвоји Косовске и Метохијске Србе од српских области Новопазарског Санцака.

Овако са свих страна опкољена насеља Арбанаси су својим чистим областима успели да растргају у више комада. Така једна пространа арбанашка зона која иде од Старог Колашина и пружа се западним делом Косова кроз целу долину Лепенца успела је да одвоји призренске и метохијске српске области од косовских.

Српски народ у Старој Србији северно од Шаре и Карадага налази се у положају опкољенога. Кад се овака слика посматра изгледа просто да је ово извршивано све по једном плану чији је изгледа циљ био, да се непријатељ опколи, да се раздвоји у мања оделења, и да се онда поједина оде-

лења или присиле на предају или просто истраже. Судбина многих овако изолованих области била је унапред одређена; ко није могао да се исели тај је морао да прими ислам, и да се онда постепено поарбанашава. Та судбина која је претила садашњим српским областима снашла је раније, на описани начин, призренске области исламизованих Срба, затим Дреницу, Рожај и друге.

На Косову превлађује мусломанско становништво које се састоји од Арбанаса, Арнауташа, затим мухаџира из Србије и Босне. Поред тога у варошима има нешто Турака, и ти су малобројни. После Арбанаса бројно су најјачи православни Срби, који често чине веће чисто и претежно српске целине. Од тих је највећа између Грачанице и Приштине са највећим српским селом Дољом и Горњом Гуштерицом. Слабија је вучитрска српска област, која се дуж Ситнице, и с једне и друге стране, продужује према северозападу. Мало је Срба у сливу Неродимке и Дренице. С косовском облашћу у контакту су српске области Горња и Доња Морава, затим Стари Колашин. Лаб је чисто арбанашки.

Од косовских и метохијских Срба одвојена су арбанашком области Ругово српска мусломанска и православна насеља у Плаву и Гусињу, која одржавају контакт са суседним српским областима Црне Горе.

Скоро чисту српску област преставља Новопазарски Санџак. У њему има само једна чисто арбанашка област на западу од вароши Новог Пазара. Православни Срба чине преко половине православног становништва. Споменута арбанашка оаза, с области Пештер и горњим делом долине Ибра чини највећу арбанашку зону у Санџаку, која се ширила и према северу и југу, с намером да се између црногорске и србијанске границе створи један искључиво мусломански бедем. Мусломани обично чине велике оазе око вароши и по плоднијим котлинама, а Срби православни по планинама и кршевитим областима, затим дуж граница Србије и Црне Горе.

Обично се у нас мисли да су ови крајеви после великих сеоба у седамнаестом и осамнаестом веку потпуно опустели, и да оваке етнографске прилике владају у северној Старој Србији већ две стотине година. Ова претпоставка може само донекле, за извесне крајеве и извесно време, да буде тачна.

Изгледа даје у областима Косово и неким деловима Метохије за време великих сеоба скоро сасвим било нестало српског елемента. Али после тих великих сеоба вршиле су се етнографске промене које нису ишле потпуно на штету српског елемента. Вршена су разноврсна исељавања и усељавања. У свима тим покретима учествовали су и Срби из суседних области, (призренског и новопазарског краја и црногорских Брда). Према податцима које смо изнели у прошлој глави види се да су Срби у почетку XIX века много дубље продирали у арбанашку област, да су у многим данашњим претежно арбанашким и чисто муслманским областима живели у знатном броју, и да су многе тада српске области данас чисто арбанашке и арнауташке. *Оваке етнографске прилике створене су тек у другој половини XIX века, и то већином у времену од 1875 до данас.*

Косовско становништво је разноврсне етнографске композиције. Већина српског становништва пореклом је од досељеника који су се од назад 100 до 200 година из разних суседних области доселили. За великих сеоба XVII и XVIII века иселила се велика маса српског становништва. Остало становништво које се одмах иза Срба доселило у ове области, чини се да је упропашћавано разним болестима, кугама и колерама, у осамнаестом и деветнаестом веку, па и раније. У та тако опустошена насеља досељавали су Срби и Арбанаси из суседних области. Српско становништво у јужном делу Косова пореклом је из призренског, качаничког и феризовићског краја. Доста има досељеника из шарске жупе Сиринића. Много је јача струја досељавања из црногорских Брда и из Колашина, које старинци и досељеници с југа зову Ерама. То је здраво, плодно и издржљиво становништво, живи у великим породицама и задругама, и способније је за борбу с Арбанасима. Та струја захвата области око Митровице и Вучитрна, а допире на југу и до Грачанице. У Неродимљи, Чагљевици и Грачаници има доста досељеника из Метохије и Призрена.

Косовско становништво исељавало је у великим масама у Србији. Косоваца има нарочито много у средњој и источној Србији. Најпознатија су њихова насеља у Србији: крушевачки крај, Жупа, слив Топлице, око Грделичке Клисуре, на Тимоку, око Зајечара и Неготина, Ресави, Раваници, Па-

раћина, Левчу, Темнићу, у долини Млаве, Хомољу, Звижду, и у околини Београда.

Арбанаси су махом пореклом од малисорских и миридитских племена, из Љуме, Подрима, Дренице и Призренског краја. Махом су новији досељеници, од назад 100 до 120 година. Поред тога сваки дан се врше премештања из једног села у друго. Нарочито су померања извршена у времену од 1876, од првог српско-турског рата.

Исламизованих и поарбашених Срба има на Косову много. Цвијић је поуздано утврдио да на Косову има најмање 140 кућа поарбанашених Срба. То су махом нови Арнауташи, за које се још памти кад су прешли на Ислам и коју су славу славили. Исламизованих Срба има много у Новопазарском Санџаку. Изузевши арбанашку област око Пештара, и неке породице у вароши цело мусломанско становништво у Санџаку српског је порекла, и говори само српским језиком. Срба мусломана има доста у околини Пећи, око Плава и Гусиња. Многе мусломанске области око Призрена су насељене Србима мусломанима. Најзнатнија је од њих област Гора која је прешла у Ислам пре 100 година. Већи део Срба мусломана изван Санџака говори српски и арбанашки, неки већ арбанашки као и српски, а неки су потпуно поарбанашени и ушли су у састав арбанашких племена, Краснића, Гаша, Битича и Бериша.

