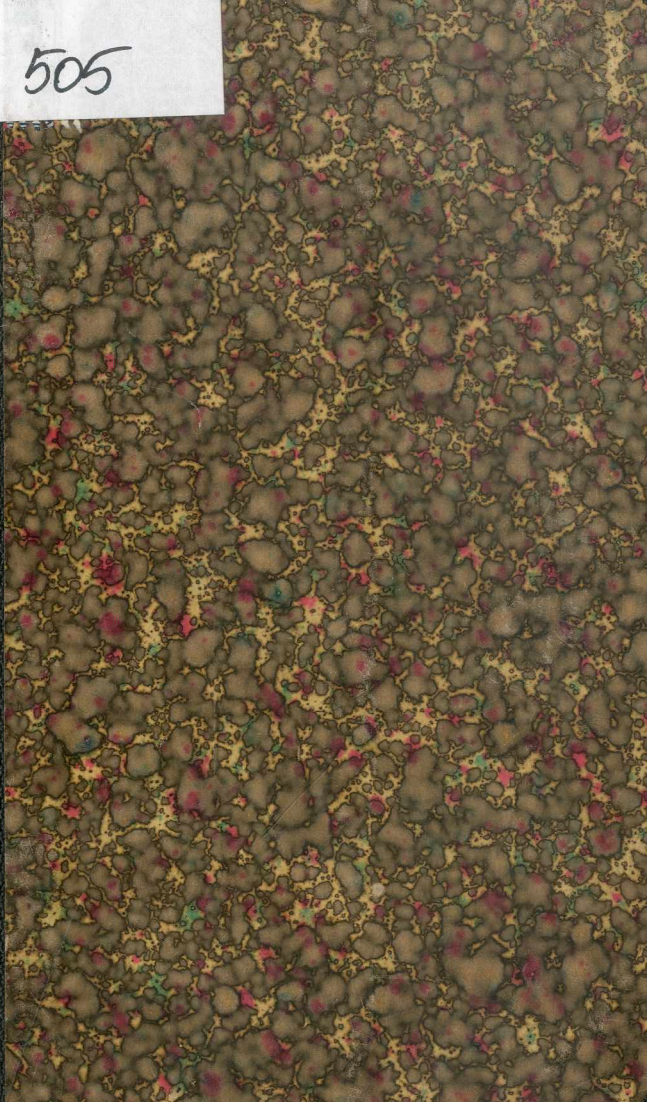
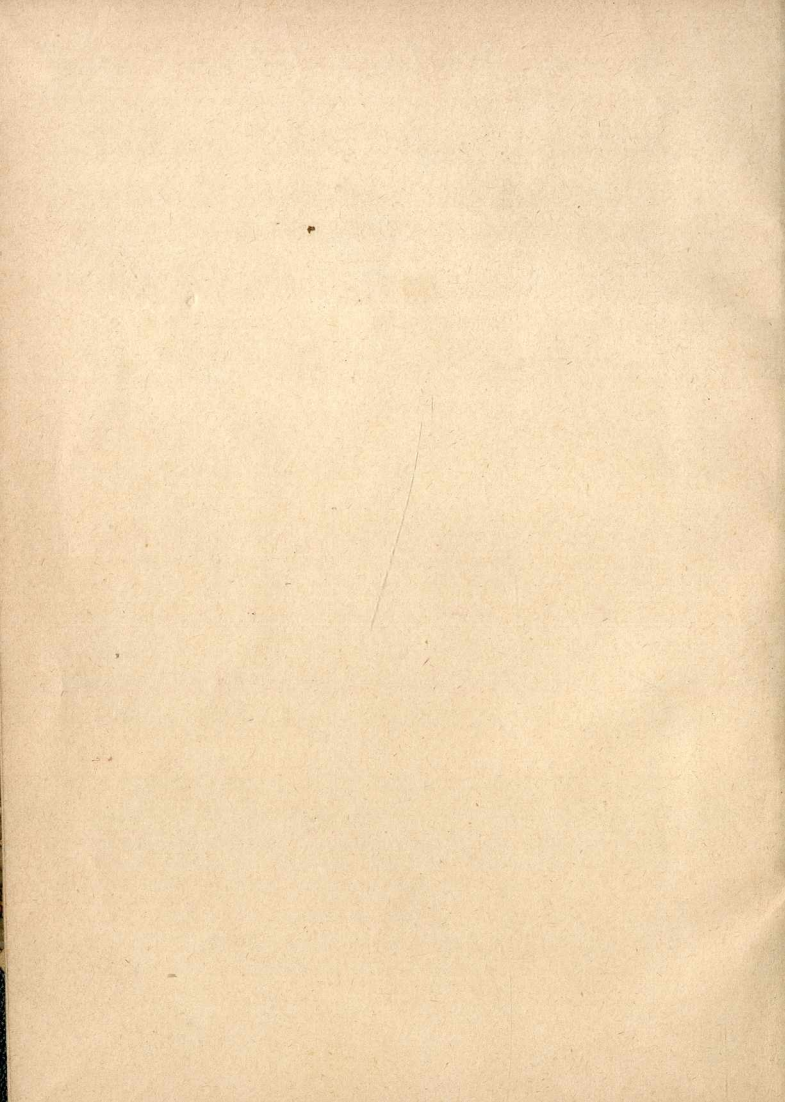


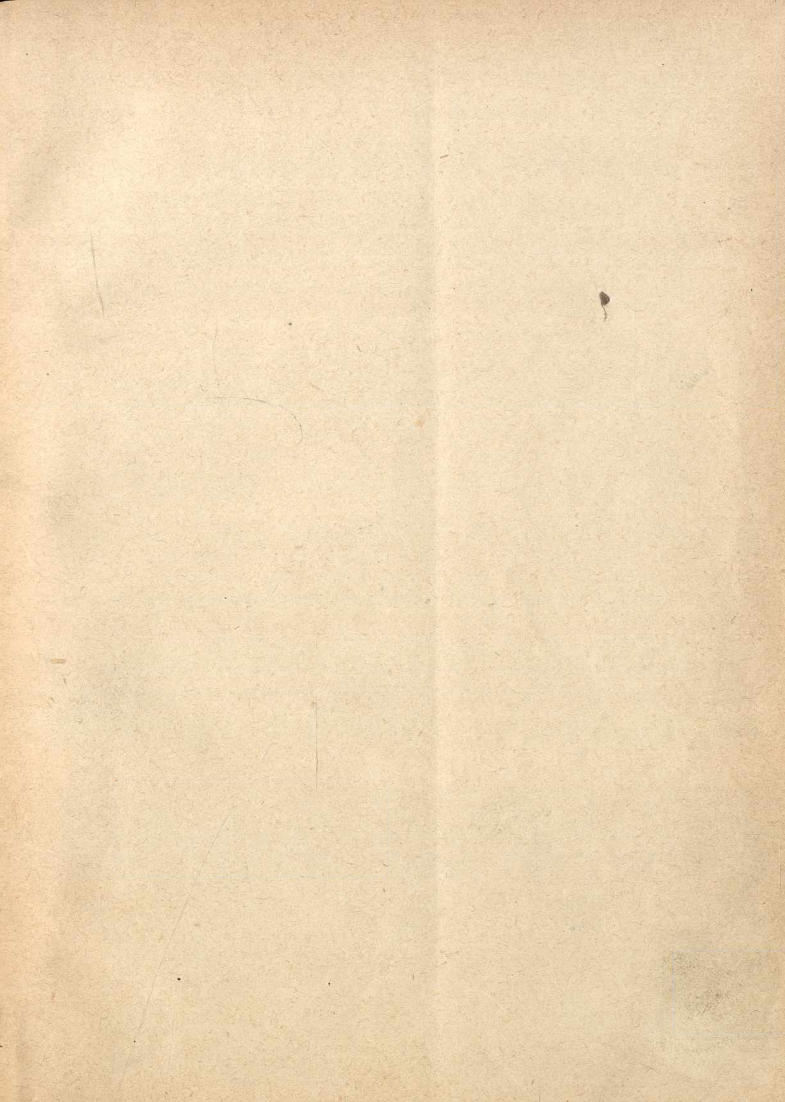
ПБ 6 505



0

115 = 7299079





Faint, illegible markings at the top left of the page.

Handwritten text in the center of the page, appearing to be a list or set of notes. The text is very faint and difficult to decipher, but seems to contain several lines of information.

Р. В. 6
505

УНИВ. БИБЛИОТЕКА
И. Бр. 45509

ЗАКОН

НЕПОСРЕДНОМ ПОРЕЗУ

Лука Ђеловић
БЕОГРАД

Luka Ćelović
BEOGRAD



У БЕОГРАДУ

ШТАМПА И ИЗДАЊЕ КРАЉ-СРП. ДРЖ. ШТАМПАРИЈЕ

1884.

THE
LIBRARY OF THE
MUSEUM OF
ART AND HISTORY
NEW YORK

С А Д Р Ж А Ј.

Земљишта — која се ослобођавају? Чл. 3 и 4 — колико плаћају порез? Чл. 5 и 7 — на шуме колико се плаћа? Чл. 8 — колико се на утрине плаћа? Чл. 9. Ко плаћа? Чл. 12, — где се плаћа? Чл. 13 — при преносу права својине Чл. 14 — да се пренос заводи у књиге Чл. 15 — у случају спора и кад се увршћују у државна добра Чл. 16 —

Зграде које плаћају порез? Чл. 17 — авлије и баште до 500 □ м. не плаћају Чл. 18 — које зграде не плаћају порез? Чл. 19 и 20 и 21 — колико се порез на зграде плаћа? Чл. 22 — од чисте кирије плаћа се Чл. 23. — кад је цела кирија задужена Чл. 24 — дуг на зграде бељежи се у књиге Чл. 25 — од кирије наплаћује се порез и на принос капитални Чл. 26. — ко плаћа порез? Чл. 27 — где се плаћа? Чл. 28 — битнија промена и пренос зграде да се свагда јавља Чл. 29 — надзор власти Чл. 30 — уговори о кирији да се потврђују Чл. 31 — губитак права да се тражи већа закупна цена

Чл. 32 — кад се увршћују зграде у државна добра? Чл. 33. —

Принос од капитала плаћа се по Чл. 34 и 35 — порез са плаћа на целу суму ренте Чл. 36 — шта се од плаћања ослобођава изложено је у Чл. 37 — колико се плаћа? Чл. 38 — где се интерес не спомиње, колико се подразумева? Чл. 39 — ко плаћа порез? Чл. 40 и 41 — где се плаћа? Чл. 42 и 45 — власт је дужна да пази на покрет капитала Чл. 43 — то исто и правозаступници Чл. 44 —

Капитал уложен у радње — које радње плаћају овај порез? Чл. 46 — колико се плаћа? Чл. 47 — занатлијске и индустријске радње плаћају половину Чл. 48 — да се овај порез распореди дужан је сваки пријаву да учини или књиге да покаже Чл. 49.

Приход од рада — ко плаћа? Чл. 50 — како се деле и колико која класа плаћа? Чл. 51 и 52 — случајни дохотци не рачунају се у приход Чл. 53 — ко одговара за овај порез? Чл. 54. 55 и 56.

Порез на личност плаћа се од 21 — 60 год. Чл. 57. — дели се на 5 класа Чл. 58 — колико која класа плаћа? Чл. 59. — чланови задруге плаћају у пола Чл. 60 — ко се ослобођава? Чл. 61 —

Опште одредбе — у месецу фебруару чини се распоред пбреза Чл. 62 — који су дужни чинити пријаву за младолетне, осуствујуће и

правне личности? и т. д. Чл. 63 — који вуче принос капитала или сопственик зграде Чл. 64 — шта се у пријави има да забележи? Чл. 65 — за сваку зграду да се води листа Чл. 66 — губитак права да се већи интерес тражи Чл. 67 — пријава се не мора понављати, осим битнијих промена Чл. 68 — форму пријавне листе прописује министар финансије Чл. 69 —

Дужност местног порескогодбора. Шта је одборова дужност? Чл. 70 — има права да оцени вредност годишње кирије Чл. 71 — сваки је дужан да каже, колико непосредног пореза плаћа Чл. 72 — који желе да им се смањи порез дужни су да се јаве одбору Чл. 73 — да се спискови шиљу надзорној власти. Чл. 74 —

Дужности надзорне власти — да распо- ређује порез на земљишта Чл. 75 — да одобрава порез на зграде, капитал, рад и личност Чл. 76 — да чини исправке у списковима општинског суда Чл. 77 —

Наплата пореза — општински суд наплаћује порез Чл. 78 — у Београду врши наплату надзорна власт Чл. 79 — може се и месечно порез плаћати Чл. 80 — у року од 40 дана наплаћује се порез Чл. 81 — надзорна власт извршиће наплату ако општински суд то не учини, и то о трошку општине Чл. 82 — у Мају и Новембру порез се плаћа Чл. 83 — признаница суда или надзорне власти доказ је да је порез плаћен Чл. 84. —

О казнама. Кад се порез у року не покупи, казни се председник општ. суда Чл. 85. — ко се на време не пријави одбору, или ко неистинито пријави своје имање казни се Чл. 86 — кад члан пореског одбора изда тајну Чл. 87 — казне изриче надзорна власт Чл. 88 — подказивачу припада $\frac{1}{3}$. Чл. 89 —

О жалбама — жалба се подноси у течају од 15 дана Чл. 90, — но изјавом жалбе не задржава се наплата Чл. 91 — трошкове плаћа жалилац Чл. 92 — шта се уз жалбу против распореда пореза на земљишта подноси? Чл. 93 —

Застарелост — право наплате пореза заста рева за 5 година. Чл. 94.

Прелазно наређење — шта се сматра до садањи пун грађански данак, а шта само грађански данак? Чл. 95 — упутства за вршење закона прописује мин. финансије Чл. 96 — закон о порезу од 2 окт. 1864 год престаје бажити. Чл. 97 Наплата пореза по овом закону виће кад се попис изврши Чл. 98.

МИ
МИЛАН ПРВИ

ПО МИЛОСТИ БОЖЈОЈ И ВОЉИ НАРОДНОЈ

КРАЉ СРБИЈЕ

ПРОГЛАШАВАМО И ОБЈАВЉУЈЕМО СВИМА И СВАКОМЕ
ДА ЈЕ НАРОДНА СКУПШТИНА РЕШИЛА И ДА СМО
МИ ПОТВРДИЛИ И ПОТВРЂУЈЕМО :

ЗАКОН
О НЕПОСРЕДНОМ ПОРЕЗУ

—
А.

О порезу у опште.

Члан 1.

Порез у Србији плаћа се по одредбама овог закона :

- 1., на земљишта ;
- 2., на зграде ;

- 3., на принос од капитала ;
- 4., на приход од рада ; и
- 5., на личност.

ГЛАВА ПРВА

О порезу на земљишта.

Члан 2.

На сва земљишта у Србији наплаћује се порез.

Члан 3.

Од овога пореза ослобођавају се следећа земљишта :

а, државна, изузимајући она, која приватни без накнаде употребљују за испашу стоке ;

б., она , на којима су посланства или консулати а сопственост су страних држава ;

в., црквене порте и гробља ;

г., болничка, школска и она земљишта , која су намењена на просветне и добротворне цели ;

д., урвине, потоци, путеви и реке, неупотребљиве баруштине, неприступни и ни зашта неупотребљиви кршеви ;

е, досељеника из иностранства за прве две године по доселењу, ако нису посебним законима за дуже време од пореза ослобођени ;

ж, по варошима и варошицама земљишта под зградама и окућнице до 500 кв. метара.

з, масе малолетних сирочади и за рад неспособна лица, ако немају никаквог другог имања, а немају више земљишта од једног хектара.

Члан 4.

На земљишта споменута у чл. 3., плаћа се порез, чим се не употребљују на ону цел, због које су била ослобођена од пореза.

А свако земљиште, на које се порез плаћа, ослободиће се од пореза, чим се почне употребљавати на ма коју цел, изложену у чл. 3.

Б.

Подела земљишта.

Члан 5.

Земљишта, на која се плаћа порез по овом закону, деле се у пет редова:

а, у први ред долазе земљишта по варошима и варошицама и то: плацеви, без обзира на то, да ли на њима постоје зграде или не; даље, баште и баштованџинице;

б, у други ред спадају сва она земљишта, на којима се сеје или се може с успехом сејати кукуруз и озимо жито, или се гаји виноград, без обзира да ли су и чиме ове земље засејане или засађене или не;

в, у трећи ред долазе сва земљишта, на којима се сеје или може да сеје кукуруз и јара жита.

Земљишта овог реда постоје на висинама, странама, бреговима и подножјама планинским;

г, у четврти ред долазе сва земљишта, на којима се сеју само јаре

стрмнине, па и од ових пшеница са несигурношћу ;

а, у пети ред долазе сва остала земљишта.

Које ће земљиште у коју класу доћи, одредиће пописне комисије, по закону о попису имовног стања, тако, да у једној истој општини може бити земљишта свију напред побројаних врста ако их у истини има.

Члан 6.

Министар финансије може на предлог надзорне власти а по саслушању пореске управе, земљишта са којих су усеви страдали од елементарних непогода, спустити за ону годину у којој су страдала, у прву нижу пореску класу, а земљишта последње класе ослободити до половине пореза.

В.

Количина пореза.

Члан 7

На сва земљишта, која се обрађују или обрађивати могу, осим на

шуме, утрине и јавне испусте за које вреди чл. 8 и 9. овог закона, плаћа се на годину порез, према реду у који су чланом 5. овог закона увршћена, по овој размери :

а, на земљишта првог реда 8 динара од хектара ;

б, на земљишта другог реда по 4 динара од хектара ;

в, на земљишта трећег реда по 3 динара од хектара ;

г, на земљишта четвртог реда по 2 динара од хектара ; и

д, на земљишта петог реда по 1 динар од хектара.

Члан 8.

Земљишта под шумом долазе у онај ред, у који долазе земљишта на којима су оне одрасле и постоје, а плаћа се на њих пореза на годину и хектар и то :

на земљишта	другог	реда	по	3	дин.
“	“	трећег	“	“	2
					“

на земљишта четврт. реда по 1 дин.

« « петог « « 0·60 «

Но на апсолутно шумска земљишта, ако се одржавају под шумом, не плаћа се порез.

Која су земљишта ове врсте, оце ниће пописне комисије, о којима је реч у чл. 7. закона о попису људства и имовног стања.

Члан 9.

Утрине и јавни испусти деле се у четири врсте и на њих се плаћа у име пореза на годину и хектар :

по 2 динара, на утрине и јавне испусте, које се налазе на земљиштама другог реда;

по 1·50 дин., на оне, које се налазе на земљиштама трећег реда;

по 1 динар на оне које се налазе на земљиштама четвртог реда;

по 0·50 дин. на оне, које се налазе на земљиштама петог реда.

Овај порез плаћају општине па га распоређују и наплаћују од оних, који

своју стоку на општинским утринама и јавним испустима пасу, и то према броју и врсти стоке.

Члан 10.

Делови од хектара, ако су мањи од ара, не узимају се у рачун при оптерећивању; а они што су ар или већи од тога, оптерећују се по сразмерици величине.

Члан 11.

Право државно на порез првенствено је и нераздвојно од земљишта.

Према томе, закон не признаје никакву погодбу између сопственика или руковаоца са закупником или уживаоцем, односно плаћања пореза.

Г.

Ко плаћа и где се порез плаћа ?

Члан 12.

Порез на земљиште плаћа онај, чије је земљиште, или онај, који њиме на основу законог пуномоћија или уговора рукује.

Члан 13.

Ако би какво лице имало земљишта на више места, то ће порез на сва земљишта плаћати онде, где стално живи. Но ако који не би имао стално место борављења у Србији, онда ће порез плаћати тамо, где обично борави кад у Србију дође. Ако пак неко никако у Србији не живи, мора имати пуномоћника или руковаоца, који је дужан порез на сва земљишта свога властодавца тамо плаћати, где он стално или обично станује. У случајима кад не би ни један од горњих услова постојао, плаћаће порез онај, који земљиште држи.

Члан 14.

При пренашању сопствености плаћа порез за ону годину, у којој се земљиште отуђује, продавац или уступитељ, а купац или пријемник задужује се у дотичне књиге порезом тек за наступајућу годину.

Члан 15.

Власти које врше продаје земљишта, или њихов пренос оверавају, дужне су одмах о свршеној продаји или преносу да извести надзорну власт онога среза, или места, која је позвана да наплаћује порез на продато или пренето земљиште. А тапије доставља у препису како тој власти тако и оној, где је земљиште, те оне по томе чине исправке у пописним и пореским књигама.

Члан 16.

У случају ма каквог спора око земљишта плаћа порез на спорно земљиште онај који га држи. Но ако би наступио случај да се нађе какво земљиште, на које нико не полаже право сопствености, а према томе не ће нико ни порез на њ да плаћа, онда се оно увршћује у државна добра по што је сопственик позван јавном обзнаном у новинама да се пријави

и порез плаћа, па то не буде у року од године дана учинио.

Где пак више њих имају у исто време право сопствености на какво земљиште, у таквом случају одговарају држави за порез узајамно, један за све и сви за једнога.

ГЛАВА ДРУГА

О порезу на зграде.

Члан 17.

Порез на зграде наплаћује се:

а, на све грађевине у варошима и варошицама;

б, на све грађевине у селима, у којима су магазе трговачке, механе, дућани и куће које се дају под кирију.

Члан 18.

Авлије и баште уз куће и у опште кућевни плацеви ако се на по се не издају под кирију, или одвојено од куће не уживају, а нису веће од 500

кв. метара, сматрају се као саставни део зграде, и на њих се не плаћа нарочити порез. У противном случају подлеже плаћању по одредбама закона о порезу на земљиште.

Члан 19.

Као грађевине не сматрају се и према томе не наплаћају се порез на :

а, малене шупе, које служе за оставу алата ;

б, шатре од платна, дасака или другог чега које се подижу за неко време, као : о саборима, светковинама, вашарима, логорима итд.;

в, пушнице за сушење шљива.

Члан 20.

Од плаћања овог пореза ослобођавају се следеће зграде :

а, државне без разлике ; а окружне, среске и општинске само онда кад се употребљују на службене цели;

б, нове зграде он тврдог материјала за време од 5 година, а од слабог за време од 2 године ;

в, зграде, у којима су посланства или консулати а сопственост су страних држава ;

г, све зграде по селима које се не помињу у чл. 17 под б ;

д, богомоље свију вероисповести без разлике ;

ђ, масе малолетних сирочади као и за привреду неспособна лица, без обзира да ли су у селу или варошима, која немају никаквог другог имања, а од кирије немају већи приход од 100 динара на годину.

е, болнице, куће за сиротињу, и све куће намењене за просветне и добротворне цели, кад се на такве цели у истини и употребљавају и кад се на њих не плаћа кирија ; зграде стрелачких, гимнастичких и пожарних дружина, с плацевима ;

ж, обори за стоку, кошеви, пивнице и подруми, као и колибе и

зграде за чуваре по виноградима и пољским добрима ако се не дају под кирију.

Члан 21.

На све зграде поменуте у 20 чл. плаћа се порез кад престану да се употребљују на ону целъ због које су биле ослобођене од пореза. А свака зграда, на коју се порез плаћа ослобођава се од пореза, кад се почне употребљавати на коју год целъ, поменућу у чл. 20.

Д.

Количина пореза.

Члан 22.

Порез на зграде плаћа се од годишње кирије коју зграда доноси или доносити може, и то овако :

1., на кафане, механе, гостионице и у опште јавне зграде у којима се људи скупљају ради увеселења по 5⁰/₁₀₀ од годишње кирије ;

2., на дућане, контоаре, магазе, млинове и оборе по 4^o‰.

3., на куће за становање и на остале зграде, фабрике, купатила и т. д. по 3^o‰.

Ако у суми кирије има преко целих динара и пара, онда се паре узимају као цео динар.

Члан 23.

Порез на зграде плаћа се од чисте кирије. Према томе, од целокупне кирије има се одбити сума коју сопственик плаћа као интерес (а не и отплату) на дуг што га има на згради.

Као дуг имају се сматрати само оне суме, које су прописно интабулисане на зграду.

Члан 24.

Где би се десио случај да је нека зграда толико задужена да њен сопственик или руковалац целу суму кирије или њену вредност плаћа у име интереса на дуг што има на згради,

— у таквом случају наплатиће се од сопственика или руковаоца зграде 15 динара у име пореза.

Члан 25.

Суме, које су позајмљене на зграде имају сопственици зграда одмах пријавити надзорној власти, а ова ће чим то сазна прибележити у књиге о порезу на принос од капитала, назначивши у њима како име дужника и повериоца, тако и суму дуга и интереса. Ову прибелешку ставиће у књиге и порески одбор.

Члан 26.

Од интереса, на који се обвезао дужник — сопственик — или руковаоца зграде, да плаћа, наплаћиваће се и порез припадајући на принос од капитала, ако се у законом року овај порез од повериоца не би могао иначе наплатити. Но у том случају сопственик или руковаоца куће дужан је да зајмодавцу преда при-

наницу државне касе, којом се потврђује да је од истог наплаћен порез на интерес позајмљеног капитала.

Б.

Ко плаћа и где се порез на зграде плаћа ?

Члан 27.

На све зраде на које се порез плаћа, наплаћује се исти од сопственика или руковаоца, па било да их дају под кирију, или их сами уживају, или их никако и не употребљавају, или их на послетку дају коме на бесплатно уживање.

Према томе закон не признаје никакву погодбу између господара зграде и уживаоца или закупника, односно плаћања пореза.

Члан 28.

Порез на зграде наплаћује се у оном месту, где стално или обично

живи онај, чија је зграда, или онај, који њоме рукује.

Ако онај, који је дужан да плаћа порез, не станује у месту где је његова зграда, онда ће општински суд оног места, где се зграда налази, известити своју надзорну власт о томе. Ова власт обратиће се за тим надзорној власти онога места, где сопственик зграде станује, ради наплате пореза, и кад се порез наплати, тада ће се опет преко надзорне власти известити општински суд места, где се зграда налази, да га овај у пореском рачуну одужи.

Ако пак сопственик или руковалац зграде нема у Србији сталног борављења, плаћа порез онај, који зграду ужива или под закуп држи.

Члан 29.

Сопственик зграде, или онај који њоме рукује, дужан је да пријави, најдаље на месец дана пре распореда пореза, надзорној власти сваку бит-

нију промену на згради а ова саопштава то року од 15 дана министру финансије

Исто тако поступа се и кад се промени сопственик какве зграде. Те промене разводе се одмах по књигама пописним и пореским.

Члан 30.

Кад у послу пренашања сопствености ма у чему суделују државне или општинске власти, дужне су и оне то да саопштавају надлежној надзорној власти оног места где су зграде.

Члан 31.

Сума кирије доказује се писменим исправама које су код власти надлежно потврђене у времену када је кирија уговорена.

Где овога не би било, порески одбор оцениће вредност кирије и према томе ће порез распоредити.

Члан 32.

Сопственици или руковаоци зграда, губе право судским путем тражити

већу закупну цену, од оне коју су пријавили пореском одбору. Но и мимо тога, одбор је властан преко општинског суда позивати и саслушавати закупнике о цени, кују у име закупа плаћају.

Члан 33.

И за наплату овог пореза вреде одредбе из чл. 16. овог закона.

ГЛАВА ТРЕЋА

О порезу на принос од капитала.

Члан 34.

Сваки, који има неки новчани капитал, дужан је плаћати држави порез на принос тога капитала.

Члан 35.

Порез се плаћа :

а, на интерес што га који има од државних или других јавних зајмова ;

б, на интерес од зајмова датих приватним лицима ма у којој форми то било, т. ј. било на облигацију, на меницу или иначе.

в, камату, ренту и дивиденду од акција, железничких облигација, рударских, индустријских и других предузећа;

г, на интерес од лутријских срећака, благајничких записа и дргих хартија од вредности.

д, на ренте и права уживања, која неко има било за време живота или за неко одређено време; на приход из фонда или каквих било завода; по тестаменту или по нетеретним уговорима.

Члан 36.

Порез овај плаћа се на целу суму ренте и приноса од капитала у опште без обзира на то : да ли се та рента и тај интерес вуче од капитала са стране или из земље, и да ли тај

принос остаје у земљи или се шиље на страну.

Члан 37.

Од плаћања овог пореза ослобођавају се :

а, оне хартије од вредности које су нарочитом повластицом или законом од пореза ослобођене ;

б, страни поданици на принос од капитала што га са стране уживају ;

в, све установе које уживају од државе какву новчану помоћ ;

г, јавне установе намењене за лечење болесника или помагање сиротиње, као и школе и фондови установљени у цели узајамног помагања раденика и њихових породица, друштва за помагање образованости, наука и вештина ;

д, малолетна сирочад, као и за привреду неспособна лица, која немају никаквог другог имања, а од ренте или интереса немају већи приход од 100 динара годишње ; и

ђ, новчани заводи, који стоје под управом државних власти.

Е.

Количина пореза.

Члан 38.

На све приносе од капитала наплаћује се у име пореза 6% на годину.

Члан 39.

Код хартија од вредности, у којима се ништа не спомиње о интересу (чл. 35. тач. г.) узима се да је интерес 6% годишње; код лозова узима се стварни интерес, или ако се овај из лозова не може да сазна, онда 5% од имените вредности; код осигуравајућих и других друштава и установа, о којима је реч у чл. 35. тач. г. стварни интерес, а најмање 3%; а код свију хартија у којима је назначен већи интерес од 6%, вреди онај интерес који је у њима означен.

Ж.

Ко плаћа и где се порез плаћа?

Члан 40.

Наплата пореза вршиће се по следећим одредбама :

а, сваки онај који вуче какав принос од капитала, без обзира на то чији је капитал — плаћа порез ;

б, код друштва или удружења у опште, која од времена на време деле корист међу својим члановима, наплаћује се порез од самог друштва, — односно његове управе, на суму коју у име користи има да подели ; а тада се од чланова тога друштва или акционара не ће наплата тражити. Тако исто при исплати сума кије носе интерес, друштво ће при исплати наплаћивати оно што припада држави у име пореза.

Министар финансије овлашћује се да даде друштву у име накнаде, до 1⁰⁰/₀₀.

в, где су заводи тако установљени да се корист с времена на време капиталише, ако се на захтев дотичног лица не дигне, ту ће управа завода бити дужна да на овај принос при самом укапиталисавању или исплати порез наплати;

г, код осигуравајућих и њима подобних завода, који примају улоге од појединаца да себи или другима осигурају какав капитал или ренту, управа ће или њен заступник (агент) на уложену суму ако ова вуче какав интерес наплатити порез на тај интерес, било при самом примању овог интереса, било при његовом укапиталисавању. А ако се улагачима никакав интерес не плаћа, онда је управа, односно агент дужан, да на уложен капитал плаћа порез рачунајући интерес по одредби чл. 39.

По овоме се имају управљати: агенције, филијали и заступници ових друштава, без обзира на то одакле ове улоге примају.

Члан 41

На принос од новаца или капитала што је који уз жену добио, или на принос од дечијег капитала, плаћа порез муж, односно отац.

На принос од капитала масених и правних лица, исплаћује порез тотор или старалац или руковалац.

На капитални принос друштвених установа и фондова одговара за порез управник тих завода, председник или руковалац у опште.

Члан 42.

Порез на принос од капитала плаћа се у месту где живи онај, који подлежи плаћању овог пореза. Према томе, дужан је сваки да пријави месном пореском одбору свој целокупн принос од капитала.

Члан 43.

Свака земаљска власт, као и сви јавни или приватни заступници, дужни

су да пријаве надзорној власти сваку промену или покрет капитала, у коме они суделују. Пријаву ову чине надзорној власти онога места, где се промена или покрет капитала обавља, а ова власт то доставља надзорној власти онога места, где живи онај који подлежи плаћању овог пореза.

Члан 44.

Код облигација, меница, уговора, признаница, срећака, обвезница, и т. п. дужне су све власти, као и јавни и приватни заступници, да пријаве по одредбама претходног члана надзорној власти : дан, кад је овака исправа издата ; име повериоца и дужника, суму капитала и уговореног интереса и време исплате.

Члан 45.

Ако неко има на више места примања која подлеже плаћању пореза, дужан ће бити да на сва та при-

мања плати порез у месту где стално или обично борави.

3.

Порез на капитал уложен у радње.

Члан 46.

И радње трговачке, у које спадају: радње са земаљским производима, радње са страним производима, радње мењачке, банкарске и т. п. радње потрошачке: хлебарске, месарске, кафанско-механске, гостионичарске, дуванциске и т. п., радње занатлијске и индустријске: камењарске, тесачке, цигларске, столарске, браварске, терзиске, кројачке, агентурске, сензалске, калауске, лађарске, млинарске, пиварске и у опште радње шпекулативне, — плаћају држави порез на капитал уложен у радње

Под радњама које подлеже овом порезу подразумева се свака радња којом неко, ма ко то био, редовно

или периодично то ради, купујући производе или еспап ради препродаје.

Ко год хоће да се било редовно било периодично бави прекупљивањем ради препродавања, или у опште радњама трговачким, треба да се почетком сваке године јави пореском одбору те да од њега добије исправу којом се записао као порезу на трговачки капитал подложно лице, иначе потпада под казну чл. 83. овог закона. Дотични је дужан свакад на захтев власти показати ту исправу.

Члан 47.

Порез на капитал уложен у радње наплаћује се према суми тога капитала и то :

на капитал до 2000 динара	. 10 дин.
« « од 2001 до 5000	. 15 «
« « преко 5000	. . 3 ⁰⁰ / ₁₀₀ .
од сваке хиљаде на годину.	

Члан 48.

Занатлијске и индустријске радње плаћају половину оне суме у име пореза која је одређена претходним чланом овога закона.

Члан 49.

Ради распореда пореза на капитал уложен у радње трговачке, занатлијске и индустријске, сваки који се занима тим радњама дужан је да пријави пореском одбору количину капитала уложеног у радњу.

Који од оних што подлеже овом порезу има уредне књиге, ту ће извод из тих књига о капиталу бити меродаван.

У случајевима кад радње немају таквих књига, ту ће се пријава примити по исказу самог пријавиоца. Ако порески одбор нађе да је пријава неистинита, тада ће оценити количину он сам, према капиталу добних радња у истом месту. Но у том случају он је дужан издати до-

Лука Селовић

тичноме решењу сапобудна из којих је своју оцену донео, како би овај могао учинити употребу од чл. 90.

ГЛАВА ЧЕТВРТА

О порезу на приход од рада.

Члан 50.

Порез на приход од рада плаћају сви они, који, не улажући предузимачки (новчани) капитал у посао којим се баве, зарађују својом умном или телесном снагом извештан доходак.

И.

Подела на класе и количина пореза.

Члан 51.

Према природи овог доходака, деле се они, што подлеже овом порезу у два главна дела.

У први део спадају сви они, који од свога рада имају сталну зараду,

или редован приход, као што су: чиновници, свештеници, званичници државни, општински, разних друштава и предузећа; књиговође, деловође, пуномоћници, агенти, сензали, калаузи, калфе трговачке и занатлијске, слуге, фабрички и други радници, и плаћају годишње на име пореза и то :

На плату . . до 2000 дин.	1%
« « . . од 2001—8000 дин.	2%
« « преко 8000 «	3%

У други део спадају сви они, који имају променљив приход од свога умног рада, као што су: адвокати, лекари, наставници, апотекари, и т. п. и плаћају :

Вештаци и наставници по 2%; адвокати, лекари, апотекари и т. п. по 3% годишње од свога прихода.

Члан 52.

У другу врсту долазе сви они, који имају променљив и несталан приход од свога телесног рада, као што су: надничари, радници на парче, момци

занатлијски , тестераши , сикираши , сакације , кочијаши , возари , носачи и т. д.

Ови се односно плаћања пореза деле у три класе :

У I класу долазе они , којих је дневна зарада до 2 динара закључно , и они плаћају годишње по 4 динара.

У II класу долазе они , који имају дневне зараде од 2 до 3 дин. и они плаћају годишње по 8 дин.

У III класу долазе они , којих је дневна зарада преко 3 дин. и они плаћају на годину по 12 динара.

Члан 53.

Случајни приходи , који стоје у свези са јавном службом , као што су турске и поротничке награде , дневница изборних судија , накнада сведоцима по парницама кривичним и грађанским и т. д. не узимају се у рачун при оптерећењу порезом.

Члан 54.

За чиновнике, званичнике и сва остала лица изложена у чл. 51 и 52. одговорни су за порез старешине надлештва и завода, у коме служе и плату примају, газде, мајстори, рудокопе и у опште они, који исплаћују плату или зараду ономе, који подлежи плаћању пореза.

Члан 55.

О лицима, која плаћају порез по чл. 52., водиће рачуна порески надзорник, а у томе су дужне да га помажу све државне и општинске власти, које с њиме дођу у службени додир.

Члан 56.

Сви они, који су по чл. 54. одговорни за наплату пореза од својих млађих, дужни су да их благовремено јаве месном пореском одбору. А кад слуга, калфа или у опште млађи напусти своје место, на коме је за време

распореда био, дужан је газда, код кога је тада био јавити то надзорној власти, јер ће у противном случају одговарати за порез свога млађега.

ГЛАВА ПЕТА.

О порезу на личност.

Члан 57.

Сваки становник Србије од 21 до 60 године, закључно плаћа лични порез.

Члан 58.

Лични порез дели се на пет класа:

I.	класа	плаћа	годиш.	по	24	дин.
II.	«	«	«	«	18	«
III.	«	«	«	«	12	«
IV.	«	«	«	«	8	«
V.	«	«	«	«	4	«

Члан 59.

Увршћивање у класе бива по целокупној годишњој суми, коју неко

плаћа у име свију непосредних пореза у које се рачунају : порез на земљишта, на зграде, на принос од капитала, на приход од рада.

Према томе плаћају :

I класу сви они, који у име свију непосредних пореза плаћају годишње преко 100 динара.

II класу они, који у то име плаћају годишње од 60 до 100 дин. за-кључно.

III класу они, који плаћају од 30 до 60 дин. на годину.

IV класу они, који плаћају од 8 до 30 дин. на годину.

V класу они, који плаћају испод 8 динара.

Члан 60.

Где је имање задружно, па с тога плаћање непосредних пореза пада само на старешине задруга, ту ће лични порез плаћати чланови задруге у пола онолико, колико долази на старешину да плаћа у име овог пореза.

Члан 61.

Од овог пореза ослобођавају се :

а, Посланици, консули и чиновници
 посланства и консулата страних др-
 жава ;

б, Војници активне војске до на-
 редника закључно ;

в, Ђаци, инвалиди и они који при-
 мају милостињу ;

г, Лица за рад неспособна ;

д, Лица која су на дуже од године
 дана осуђена на затвор, заточење
 или робију, за сво време издржавања
 казни.

ГЛАВА ШЕСТА

Опште одредбе и пријава.

Члан 62.

Ради распоређивања пореза по овом
 закону, месни порески одбор позваће
 јавно објавом у почетку месеца фе-
 бруара сваке године све оне, који

подлеже плаћању пореза, да се у року од 15 дана месном обру пријаве.

Члан 63.

Пријаву су дужни учинити :

а, за малолетнике, душевно болесне, распикуће и масе у опште, — њихов старалац, заступник и бранилац ;

б, за оне који нису у месту кад се пријава чини — њихове деловође, помоћници, пуномоћници, или њихови природни или законити заступници ;

в, за све правне личности, друштва, еснафе, фондове и т. п. управници тих завода или њихови заступници ;

г, за жену или децу, — муж, односно отац.

Члан 64.

У свима осталим случајима, пријаву чини написмено или усмено онај, који вуче какав принос од капитала.

Пореском одбору мора се пријавити и свака порезу по овом закону под-

ложна зграда. Пријаву ову врши сопственик или онај, који њоме управља, било на основу закона, уговора, пуномоћства, или по каквом другом основу.

Члан 65.

У пријави за зграде има се забележити :

- а, место, квартал, улица и број зграде;
- б, на шта се зграда употребљава ;
- в, колика је годишња кирија; а где сопственик зграду сам употребљава, или је даје коме на бесплатно уживање, онда колика је вредност кирије;
- г, је ли зграда задужена, код кога и са коликом сумом;
- д, колико интереса плаћа на дуг што га има на згради;
- ђ, је ли зграда осигурана против пожара, код кога друштва и на колику суму?

Члан 66.

О свакој згради мора се водити листа код надзорне власти, и у министарству финансије.

Члан 67.

Сваки је дужан да свој принос од капитала истинито покаже. Ко то не учини губи право да судским путем тражи од дужника већи интерес.

Они који немају принос од капитала треба и то у пријави да назначе.

Члан 68.

Пријава један пут учињена, не мора се донде понављати докле се или капитално стање или цена и вредност кирије, или приход од рада не промени, те да се према тој промени и порез друкче распореди.

Члан 69.

Форму пријавне листе и признанице прописује министар финансије, по

саслушању пореске управе. Њих штампа само државна печатња.

Ј.

Дужност месног пореског одбора.

Члан 70.

Дужност је месног пореског одбора :
 а, да по чл. 60. прима пријаве и да даје обавештења онима, који га за састављење истих траже ;

б, да испитује пријаве, и по томе да се уверава о истинитости истих ; да чини на њих примедбе и да пријавнику оставља кратак рок да своју пријаву исправи. Но примедбе може чинити само тако, ако добије или има уверења, да пријавник није искрено пријавио своје капиталне односе или своје имање, које се у времену пријаве налази у јавном промету, било на основу писмених исправа или књига по јавним заводима или надлештвима. Иначе има свагда примити за

истинито оно, што пријавник у пријави назначи.

в, да се уверава, да ли су се сви, који плаћању овог пореза подлеже, пријавили;

г, да одређује колико ко има по овом закону да плаћа порез;

д, да чува као тајну све оно, што би сазнао у својој службеној радњи о стању појединих који порез плаћају.

Члан 71.

Ако порески одбор нађе, да је пријава о згради неистинита, па је пријавник не би у одређеном му року поправио, нити би на примедбе поднео против-разлоге, тада ће овај одбор сам оценити: колика је вредност годишње кирије за такву зграду, па ће према томе и порез на њу разрезати.

Исто тако, ко на време не пријави своје зграде, порески одбор ће их сам уврстити у дотичан ред, и на њих порез разрезати. А сопственик или онај, који је био дужан учинити

пријаву, губи право жалбе против разреза пореза за ту годину.

Члан 72.

Сваки који се пореском одбору пријави ради распреда пореза на личност, дужан је да покаже одбору колико плаћа свега у име непосредних пореза. Према томе ће порески одбор записивати пријављене у списак и увршћивати их у дотичну класу пореза према чл. 59. овог закона.

Члан 73.

Месном пореском одбору дужни су да се у одређеном року пријаве и они, који желе да им се смањи порез за наступајућу годину, као и они који мисле, да би их од овог пореза требало са свим ослободити.

И једни и други треба да поднесу доказе, којима правдају своје захтеваље.

Члан 74.

По свршеном пријављивању послаће порески одбор надзорној власти

спискове свију пријављених с извешћем: да ли су сви који подлеже плаћању пореза ушли у тај списак или не. Оне, који су се пропустили пријавити, обележиће на засебном списку, који ће такође спровести надзорној власти.

Б.

Дужности надзорне власти.

Члан 75.

Порез на земљишта распоређује на основу пописних књига надзорна власт, и тај распоред доставља општинском суду најдаље до краја месеца фебруара сваке године.

Копију тог распореда спроводи у исто време министарству финансије, које контролише рачун, и ако нађе да је неисправан, чини исправке и наређује шта треба по закону.

У томе распореду мора да се означи: од кога има општински суд да на-

плати порез, колико, за које време и на која земљишта.

Члан 76.

Кад порески одбор пошаље надзорној власти разрез пореза на зграде, на принос од капитала, рада и на личност, тада ће ова власт исти разрез најдаље до 15 марта прегледати, одборити и вратити општинском суду ради наплате.

Члан 77.

Надзорна власт увераваће се према пописним књигама: је ли сваки порезу подложен становник означен у списковима општинског суда или није, па ће према томе чинити исправке у списковима.

Л.

Н а п л а т а п о р е з а .

Члан 78.

Кад општински суд добије одобрени распоред пореза, од надзорне власти,

тада ће исти изложити грађанству на углед у општинској судници за време од 15 дана, па ће за тим приступити наплати пореза.

Члан 79.

У Београду врши наплату пореза сама надзорна власт.

Члан 80.

У Београду и по варошима и варошицама може се порез и месечно полагати, и то свагда најмање два наести део годишњег пореза. Отплату ову примаће власти које порез наплаћују свагда од 1 до 5 сваког месеца.

Члан 81.

Пошто је распоред пореза лежао 15 дана изложен на углед грађанству, општинска ће власт приступити наплати пореза и исти у могућно најкраћем року извршити и државној каси предати, а најдаље у року од 40 дана, кад је наплата почета.

И ако суд благовремено наплати и државној благајни у одређеном року преда порез, онда ће му се из државне благајнице за овај труд дати накнада један од хиљаде покупљеног пореза, на корист општинске касе.

Члан 82.

Ако општински суд не би у законном року извршио одредбе претходног члана, предузеће извршење наплате надзорна власт о трошку општине. Тако исто ако општинска власт за времена не би могла од некога да наплати порез, предузеће наплату егзекутивним путем у року од 3 месеца надзорна власт, која ће и интерес 6% наплатити од дана, кад је порез требао да се положи, па до наплате.

Члан 83.

Порез се наплаћује два пут у години и то: први пут до конца маја, а други до конца месеца новембра, и то по

половину оне суме, која се има за целу годину да наплати.

Члан 84.

Као доказ да је неко платио порез, служи признаница општинскога суда или надзорне власти.

Од кога надзорна власт наплати порез, издаје му признаницу она сама и о томе извештава општински суд, да одужи дотичнога по својим пореским књигама. У својим признаницама надзорна власт ће назначити у примедби и узрок, због кога је она сама извршила наплату пореза.

Љ.

О к а з н а м а.

Члан 85.

Кад општински суд не покупи у законом року порез, тада ће надзорна власт казнити председника или његовог заступника новчано са 20 до 100 динара, ако се докаже да је био

небрежљив у овоме послу, а општинска каса губи право на накнаду од 1⁰⁰/₀₀.

Члан 86.

Ко се не пријави одбору пореском у законом року, па се у току од 20 дана по истеку законог рока неоправда за своје задоцњење, казниће се новчано са два пута оном сумом, коју држави на име пореза треба да плати.

Ко се ни у течају од 20 дана по истеку законог рока сам не пријави, сматраће се да никако није хтео ни да пријављује своје стање и казниће се са четири пута оном сумом, коју држави дугује.

За кога се докаже, да је своје стање, било у непокретном имању, било у капиталима или у приходима или заради са преко 10⁰/₀ мање пријавио но што у самој ствари постоји, казниће се са четири пута оноликом сумом, колико утајано имање или утајани приход држави годишње треба да плаћа.

Члан 87.

За кога би се од чланова месног пореског одбора доказало, да је издао тајну, коју је по чл. 68. тач. д. дужан чувати, казниће се новчано од 100 до 1000 дин., и губи право да буде више изабран за члана овог одбора. А ако се не би новчана казна могла од осуђеног да наплати, замениће му се ова затвором, рачунајући један дан затвора за 10 динара новчане казни

Члан 88.

Све казне по овом закону изриче надлежна надзорна власт. А казну по чл. 87. изриче надлежан првостепени суд.

Члан 89.

Од сума, које су у име казне по овом закону наплате, припада потказивачу ¹/₃.

M.

О ж а л б а м а .

Члан 90.

Жалбе против осуде, подносе се истој надзорној власти, која је ову осуду изрекла, и то у року од 15 дана по саопштењу осудног решења. Ове жалбе надзорна власт спроводи министру финансије, а овај их по са слушању главне пореске управе коначно решава.

Члан 91.

Изјавом жалбе не задржава се наплата од извршења. Но ако жалилац добије задовољење од министра финансије, вратиће му се неумесно наплаћена сума из дотичног буџетског кредита.

Осуде се наплаћују онда, када осудно решење постане извршно.

Члан 92.

Где би око извиђаја жалбе било каквих трошкова, накнадиће их жалилац ако од жалбе буде одбијен.

Члан 93.

Буде ли се жалба тицала распореда пореза на земљишта, тада се уз сваку жалбу има приложити :

а, уверење општинске власти, које ће надзорна власт потврдити, о томе: у који порески ред жалиочево земљиште спада (чл. 5) ;

б, од инжињера или од земљемера израђен премер и нацрт земљишта. Но у оскудици инжињера или земљемера може се поднети и премер учињен општинском влашћу под јемством њеним, да је означена просторност или површина онаква, каква је у ствари. Ако би државна власт посумњала у истинитост таквог општинског уверења, она може послати државног инжињера или земљемера,

да тачан премер изврши ; па ако се покаже, да је општински премер показао преко 10⁰/₀ мање но што стварна површина износи, општинска ће власт накнадити држави не само трошкове око инжињерског премера, но и оно што је држава услед нетачнога премера општинског мање пореза на ту земљу примила ;

в, уверење општинско потврђено надзорном влашћу, кад је случај чл. 6.

Надлежна власт спроводи одмах жалбу министру финансије с објашњењем и актима на решење.

Н.

О застарелости.

Члан 94.

Право наплате пореза по овом закону застарева за пет година.

Њ.

Прелазно наређење.

Члан 95.

Досадањи пун грађански данак, одређен у шест талира сматра се да

плаћа онај који плаћа у име непосредних пореза преко 30 динара; а грађански данак сматра се да плаћа онај, који плаћа по овом закону преко 15 динара на годину.

Члан 96.

Сва упутства за извршење овога закона прописане министар финансије, по саслушању главне пореске управе.

Члан 97.

Кад овај закон у живот ступи престаје важити закон о порезу од 2 октобра 1864 год. (Збор. 17. стр. 197.), као и сва правила, упутства и расписи издани на основу тог закона. Тако исто престају важити све одредбе закона о таксама на радње од 22 јуна 1882 године.

Закључно наређење.

Члан 98.

Закон овај ступа у живот, што се тиче свију претходних мера, кад га

Краљ потпише, а к самој наплати пореза приступиће се тек кад, по извршеном попису људства и имања нарочити Краљевски указ нареди, да се наплаћивање по овом закону предузме. Док се то Краљевским указом не нареди, вредиће до сад постојећи закон о порезу и таксама на радње, а престаће важити чим се поменути Краљев указ у «Српским Новинама» обзнани.

Препоручујемо Нашем министру финансије да овај закон обнародује, а свима Нашим министрима у колико се кога тиче, да се о извршењу његовом старају; властима пак заповедамо да по њему поступају, а свима и свакоме, да му се покоравају.

14. Јуна 1884 год., у Нишу.

МИЛАН с. р.

(М. П.)

*Видео и ставио државни печат,
Чувар државног печата,
Министар правде,*

Дим. Марковић с. р.

